

# Un fons de cabana trobat a les excavacions de Camallera

setembre del 1976

*per*  
**Enriqueta Pons i Brun**

El territori ocupat pel municipi de Camallera està accidentat pel capçal de la vall de la riera de Saus. Aquesta depressió s'estén cap a la riera de Colomers, formant ambdues rieres una petita vall dintre de la qual està enclavat el poble de Camallera, a uns 82 ms. d'altitud sobre el nivell del mar i a 30 kms. de distància amb Girona. Camallera es troba a 600 metres en direcció cap a Ponent, en el cap del seu municipi, l'ajuntament de Saus.

Cap a l'any 1948 aparegué a «Anales del Instituto de Estudios Gerundenses», un treball dedicat a les primeres troballes fortuites que tingueren lloc a Camallera, sota el títol: «Una necrópolis de la Edad del Hierro descubierta en Camallera». Aquest estudi va ésser realitzat pels professors Almagro i P. de Palol. La seva importància consisteix especialment a legarnos uns primers coneixements d'una sèrie de materials antics ceràmics i metàl·lics, situant el jaciment cap a la Primera Edat del Ferro (1). L'article, publicat pel professor P. de Palol, diu que els materials foren trobats prop del pou, aleshores en construcció, i en terreny propietat del Sr. Poch de Feliu. Encara que era la primera vegada que es donaven notícies d'aquest tipus en el poble, i malgrat que no se'n coneixien d'altres fins la present, el contingut de l'article resulta ambigu. Es difícil acceptar que aquells materials antics, puguin formar part d'alguna tomba d'incineració o cremació. Manquen detalls i dades suficients per verificar-ho, com serien per exemple els fragments d'ossos incinerats, les mateixes cendres provocades per una cremació, i si més no, les urnes cineràries.

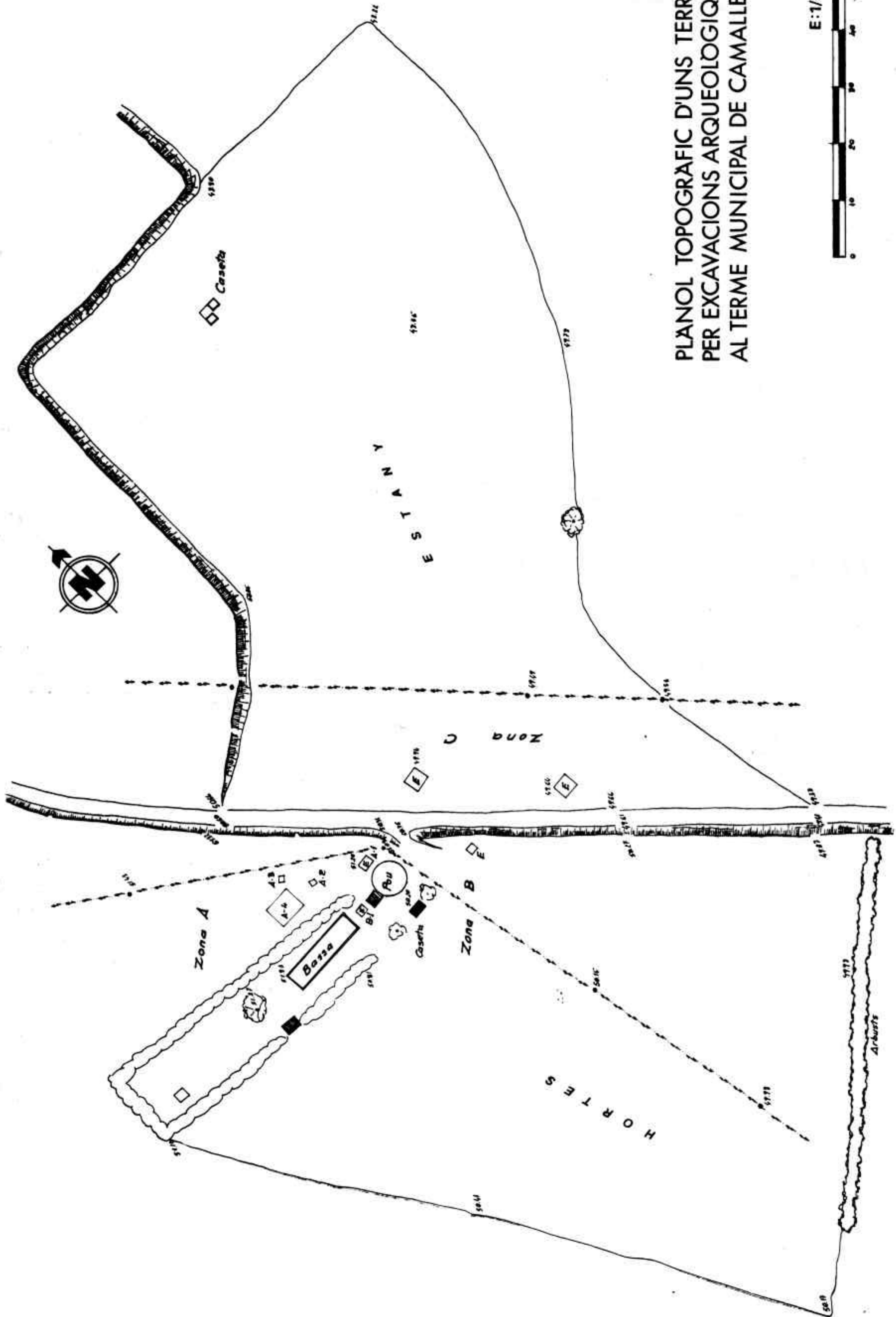
Els autors, a dalt anomenats, es valgueren de la categoria del material, sobretot armament ofensiu, per especificar que es tractava d'una necrópolis d'incineració (2).

Gràcies a l'ajut econòmic rebut de la Direcció General del Patrimoni Artístic i Cultural, i al treball físic i intel·lectual de membres del Servei d'Investigacions Arqueològiques de Girona i de la Universitat de Barcelona, i a l'ajuda material de les famílies propietàries, Feliu i Geli, vàrem poder realitzar els primers treballs previs de prospecció per localitzar l'esmentada necrópolis, el setembre de l'any 1976, de la mateixa manera que férem un plànol topogràfic

1. — P. de PALOL. — Una necrópolis de la Edad del Hierro descubierta en Camallera, en *Anales del Instituto de Estudios Gerundenses*, tomo III, 1948, pp. 252-256.

2. — P. de PALOL. — Una necrópolis..., ob. cit., lám. III i IV.

PLANOL TOPOGRAFIC D'UNS TERRENYS  
 PER EXCAVACIONS ARQUEOLOGIQVES  
 AL TERME MUNICIPAL DE CAMALLERA



per situar millor les troballes, i estudiar els nivells de formació del sòl (3).

El treball planimètric i topogràfic del lloc és interessant per fer l'estudi de la dessecació d'un antic llac (estany), mencionat en textos medievals, i que ocupà les parts més baixes de la zona, i segurament, les que poden donar-nos resultats estèrils o negatius arqueològicament, com així ho ha demostrat la campanya d'excavació de l'any 1976 (plànol topogràfic).

Efectivament, el nom més antic atestat surt amb el topònim de «Camella» l'any 1279. En els Nomenclàtors Diocesans del segle XIV apareix amb el nom de «Camaleria», i concretament l'any 1362 amb el topònim «Cestany de Camalera» (4). El nom llatí de «camella» (en provençal i en castellà «gamella»), vol dir «galleda» o una altra espècie de recipient. El petit llac anomenat en 1362, explicaria la suposició de l'existència d'un estany (nom que encara conserva), i la relació que aquest nom pot tenir amb la depressió còncava que pateix el terreny i on es troba part del poble de Camallera.

Tenint en compte el desnivell del terreny, es va dividir aquest en tres zones delimitades i concretes. D'aquesta manera i segons el plànol topogràfic hem pogut localitzar les parts estèrils del jaciment: la zona C correspon a la part anomenada l'Estany i està separada de les zones A i B per un camí transversal que va de Pins a Camallera, per unir-se amb una altra carretera asfaltada que va de Camallera a Vilopriu. Aquest camí està orientat de Nord a Sud; la zona B correspon als terrenys dedicats al cultiu de l'hort, propietat del Sr. Feliu i als limitats pels xiprers que voltgen la bassa d'aigua i el pou (plànol topogràfic).

La zona A, l'única que ens ha donat indicis arqueològics, té la forma d'un triangle, i està oberta a un camp de blat (5). Els dos cantons que formen l'angle que dona al pou, estan limitats per una part, pels xiprers esmentats, situats al Nord, i per l'altra pel camí que separa aquesta zona de la de l'Estany.

3.— Donem les gràcies especialment a la Stra. M.<sup>a</sup> del Vilar Vilà, professora ajudant de la Universitat de Barcelona, i als estudiants M.<sup>a</sup> Angels Jorba, Julià Colomer, Montse Recasens i Elena Vilacampa, per la seva col·laboració constant. Gràcies a ells el treball ha estat positiu.

4.— Joaquim BOTET i SISO.— **Geografia General de Catalunya, Província de Gerona**, pàg. 396.

5.— Avui dia, el camp esmentat dona blat, però varia cada x anys de producte.

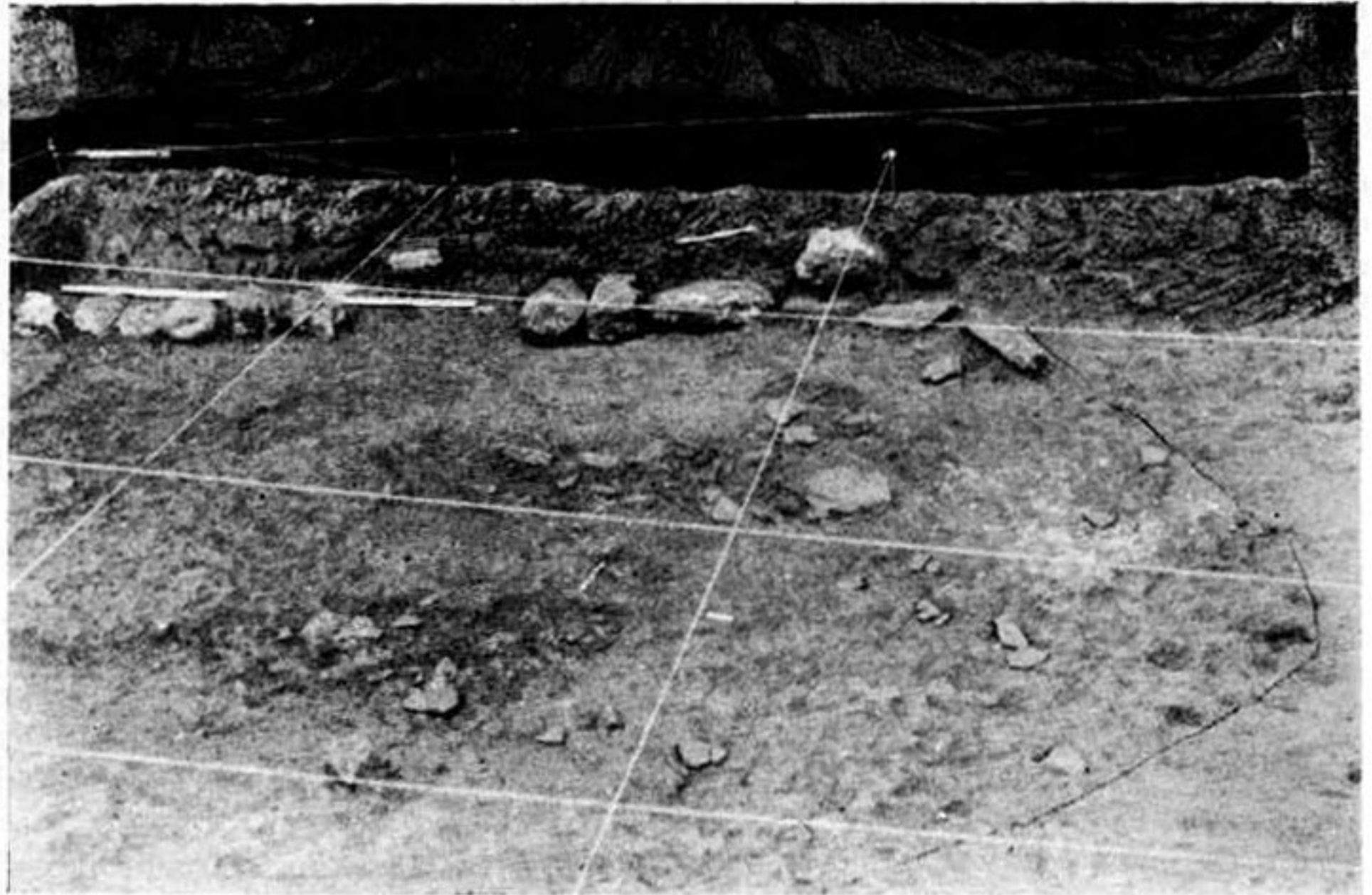
A la zona A s'han fet quatre «cates de prospecció», de les quals la núm. 4 (cata A-4) aparegué amb un nivell arqueològic important, malgrat la seva escassa aportació ceràmica. Les cates A-1, A-2 i A-3 resultaren completament estèrils.

La cata núm. 1 de la zona A, es va fer molt prop del pou, seguint les notícies de les troballes arqueològiques realitzades pels professors Almagro i P. de Palol, l'any 1948; aquesta cata media 2 x 2 m. de superfície i 1,80 m. de fondària, i va donar resultats nuls arqueològicament, però es pogueren distingir cinc estrats naturals compostats de sorra fina sedimentada. Les diferències que hi ha entre un estrat i l'altre són degudes segurament a les diferències climàtiques i erosionades del lloc. Un estudi paleoclimàtic i palionològic ens aclararia nous conceptes sobre la formació del sòl. Els estrats estan sedimentats quasi horitzontalment, presenten alguna falla en aquells on la terra era més dura i compacta.

A la cata núm. 4 de la zona A i cap a l'Oest, aparegué finalment, després de set dies inútils d'excavació i prospecció, un nivell arqueològic. Aixecades les primeres terres superficials, i a uns vint cms. de gruix, aparegueren les terres d'un color fosc, riques en matèria orgànica, observació que no havia estat donada en les cates precedents. Les terres del segon nivell de la cata A-4, eren de color vermell fosc i intens, i feien com una taca a la terra, donant una forma sensiblement rectangular i de 7 cms. de gruix. Aquest sòl fou format per una forta acció de l'ús del foc. Per la seva forma peculiar, talment formant una empremta a la terra, es va pensar, sense cap especial interès, que el lloc podria correspondre a l'«ustrinium» de l'esmentada necròpolis, o en contraposició a ella, a un fons d'habitació. Vàrem deixar de banda totes les notícies precedents i excavàrem el lloc meticulosament. Vàrem ampliar la cata, de 3 x 3 m. al començament, per una altra de 4 x 5 m., i aconseguírem localitzar una gran part de l'empremta, protegida per un dels cantons, cap al Sud, per una filada de pedres, que suposem es tracta d'una paret de contenció i de protecció a l'esmentada cabana. (Fotografia núm. 2). Aquesta cabana va presentar davant la paret dues empremtes de pals que sostindrien segurament el teulat fet de materials lleugers. Aquests pals travessaven el gruix del terra i aprofundien uns 30 cms. Sota la capa de terres cremades aparegué un nivell de plaquetes planes, de pedra arenosa, formant un «opus testaceum», segurament per donar una consistència al sòl. (Fotografia núm. 1).

Ens trobem, per tant, davant una veritable resta d'un fons de cabana, de forma rectangular, amb una paret de contenció a la part Sud i dos pals que sostindrien el sostre i les parets

Foto 1. - Vista general del fons d'habitació.



laterals. Per la seva forma senzilla, aquesta cabana rep el nom de tenda-campament. (Veure plànol i secció).

Els materials ceràmics han estat tan escassos, que és difícil dilucidar una cronologia relativa. Aparegueren 37 fragments molt petits, dels quals tres tenen formes de vores i un de nansa. El color de la ceràmica a mà és fosc i vermell-marron, i l'acabat de la mateixa és polit o pentinat. També s'han trobat 11 fragments ceràmics a torn, indeterminables, de color taronja i un petit objecte de bronze no identificat.

No seria de més afegir que en total es realitzaren 10 cates, de les quals 9 resultaren negatives arqueològicament, i una fèrtil (A-4). En la zona C, a l'Estany, es feren dues cates (C-1 i C-2), de 2x2 m. i de 3x3 m. amb resultats nuls. En la zona B, es va excavar molt a prop del pou (B-1) una cata de 1,5 m<sup>2</sup>. Hi aparegué un nivell de 75 cms. de fondària, format per terres superposades i posteriors l'any 1948; a partir de 75 cms. aparegué el nivell superficial antic corresponent a la construcció del pou. Es va profunditzar encara uns 30 cms. més, donant també resultats completaments nuls. Les

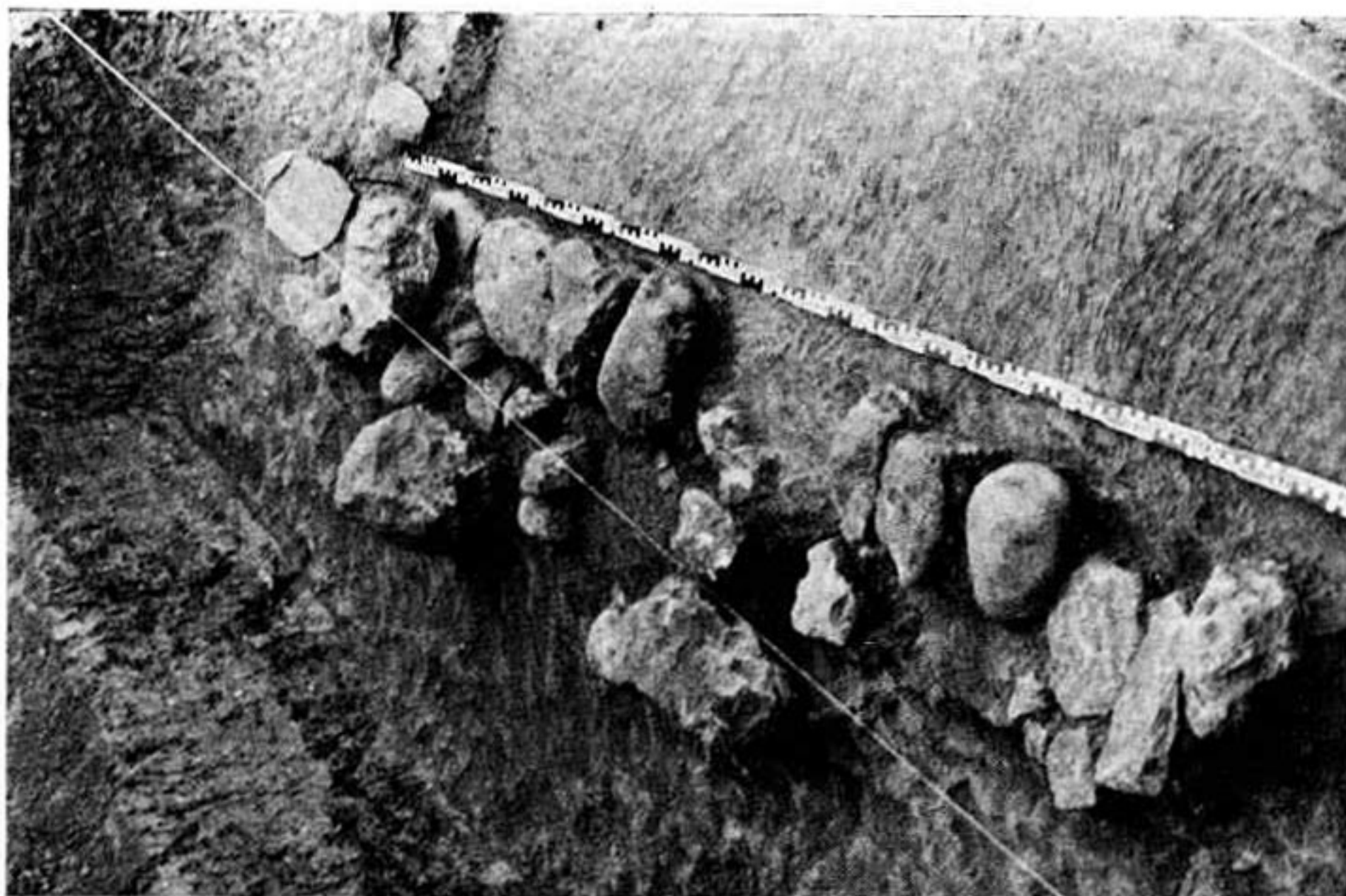
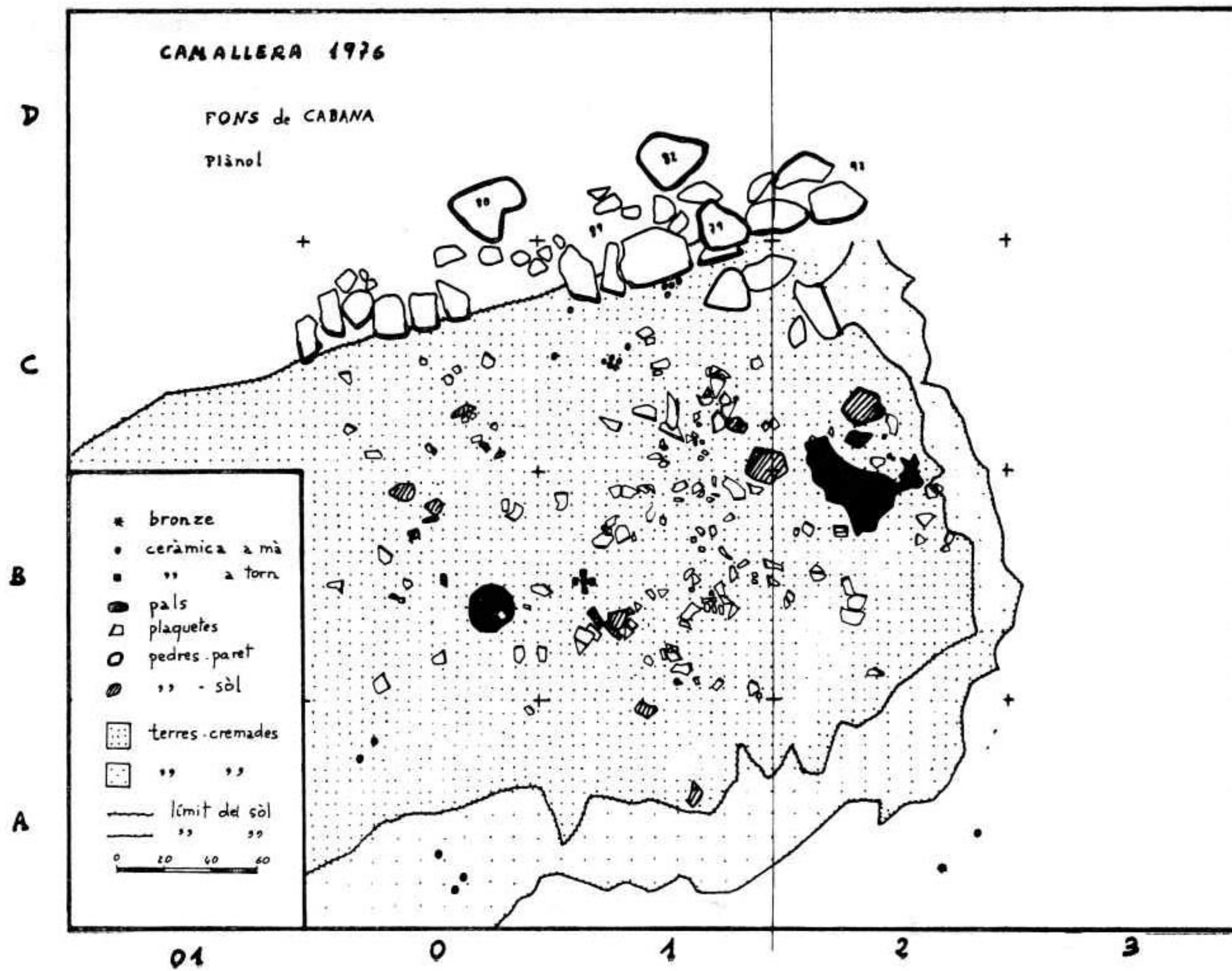


Foto 2. - Les restes de la paret del fons de Cabana.



cates B-2, B-3 i B-4 tampoc no donaren cap informació. (Vegi's situació de les cates en el plànol topogràfic).

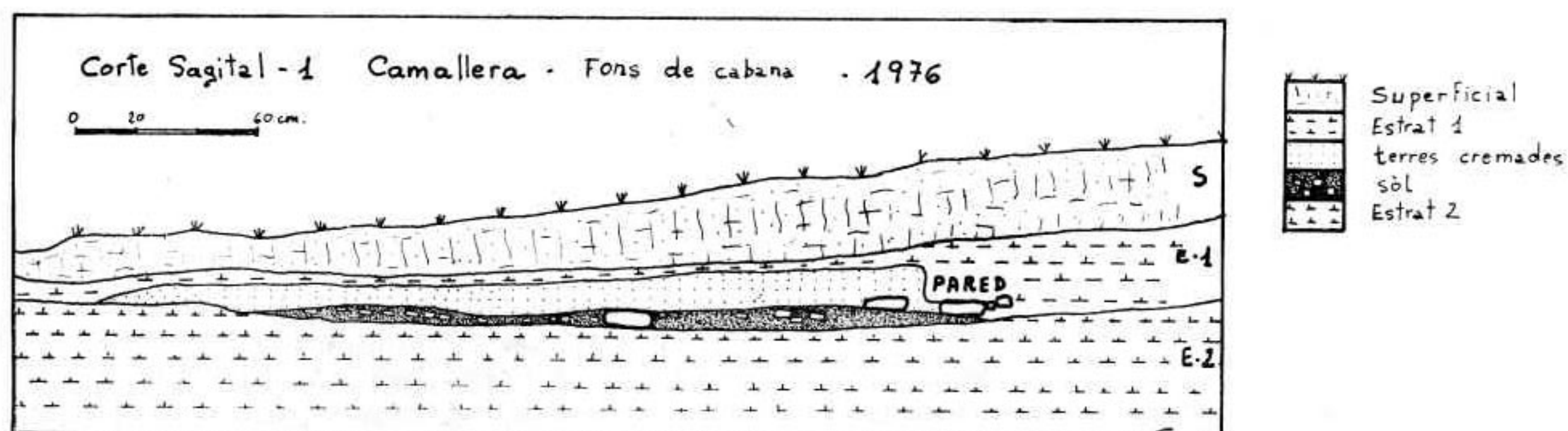
### CONSIDERACIONS FINALS:

Les troballes precàries que ens ha ofert l'excavació de Camallera, ens ajuden a reafirmar molts dels problemes que tenim presents, a la vegada que corroborar algunes solucions possibles.

Els problemes que es presenten de primer antuvi, són els següents:

- La troballa d'un fons d'habitació contraduï el que fins ara havíem acceptat com una necròpolis; o la realitat és que estem davant un jaciment amb restes d'habitat-necròpolis?

- L'aparició d'un fons d'habitació amb l'entrada de cara al Nord, fa difícil comprendre la seva funcionalitat, ja que no podria suportar el vent fort que bufa directament: la tramuntana.



● El material ceràmic a mà presenta algunes semblances, en tècnica, al trobat en les antigues excavacions, però l'aparició de restes ceràmiques a torn, ens impedeix situar el jaciment durant els inicis de la Primera Edat del Ferro, qualsevulla que sigui la seva datació.

Les solucions possibles que també es presenten a cop d'ull, són les següents:

Solament hem pogut comparar aquest tipus de vivenda amb nombroses troballes obtingudes en el Nord-est de França i Sud d'Alemanya, essent nul·la la participació espanyola per l'absència completa d'aquest tipus de coneixement.

A l'oppidum de «Champs de Château» (Salins-Jura), les capes fèrtils del poblat consistien en capes d'argila cuita i batida barrejada amb tota classe de materials, i sense presentar estructures. Entre els materials barrejats hi havia ceràmica d'importació grega (6).

A Römhild (Saxe-Steinsburg) els habitats de la plana són cada vegada més nombrosos, sobretot a la segona Edat del Ferro, i les habi-

tacions són fons de materials lleugers. La casa està organitzada en un pla circular o rectangular i la part inferior de les parets solen ésser de pedra seca (7).

I tenint en compte a Dechelette, el més gran investigador francès d'aquest món hallstàtic o de l'Edat del Ferro, ens diu, parlant de formes d'habitació i fons de cabana, que aquests es presenten generalment molt iguals, formant una depressió més o menys circular, coberta de terres negres i barrejades amb restes de matèria orgànica i altres restes de cuina, ceràmica, etc. El material barrejat sol ésser sempre de la segona Edat del Ferro, concretament de l'època de La Tène I-II (8).

Es possible, per tant, que estiguem davant les portes d'un poblat que va tenir una vida curta i precària, ja que la forma de la cabana així ens ho diu, i la pobresa del material corrobora una fugida ràpida provocada, bé per un incendi involuntari, bé per una inundació de l'estany, o bé per la necessitat dels pobles de buscar terres més aptes i fèrtils per a la seva subsistència.

6. — M. PIROUTET et J. DECHELETTE. — **Découverte de vases grecs dans un oppidum hallstattien du Jura**, R A, 1909, I pàg. 194, fig. 1.

7. — J. DECHELETTE. — **Manuel d'Archéologie**, tomo III, 1927. **Les hallstatticus**, pàg. 181, 2.<sup>a</sup> edició.

8. — J. DECHELETTE. — **Manuel d'Archéologie**, ob. cit., tomo IV, 1927. **Les habitats de la Tène I-II**, pàg. 448. 2.<sup>a</sup> edició.