

# Aportacions a l'estudi del pre-romànic empordanès

## ESGLÉSIES ON COEXISTEIXEN LES CAPÇALERES POLIGONALS I LES DE FERRADURA

### SANTA MARIA DE VILANANT

Terme: Vilanant

L'església parroquial de Santa Maria de Vilanant, a l'Alt Empordà, és citada en documents dels anys 1018 i 1092 amb el nom de «Sancte Maria in Villa Bundanti». En 1362 se l'anomena «Sancte Maria de Villahonanto» (1).

Es tracta d'una església de tres naus que originàriament posseïa tres absis, el central de planta rectangular i els laterals de ferradura. D'aquesta capçalera triabsidal ens resta avui l'esmentat absis central ben conservat i notables vestigis de l'absidiola nord, mentre la meridional ha desaparegut. Les restes de l'absidiola septentrional les trobem en l'interior de l'actual campanar, obra del segle XIX que s'aixecà al seu damunt destruint-la en part. Podem comprovar, però, la seva planta de ferradura i l'existència d'un important fragment de la volta i l'arc de comunicació amb la nau lateral corresponent.

La nau central està coberta amb volta de canó, potser molt lleugerament passada de radi; en la seva arrencada s'acusa una banqueteta poc marcada. Posseïx tres arcs torals que afecten la mateixa forma que la volta, són de dovelles ben tallades; el més pròxim a la capçalera és l'únic que té un carcanyol que el separa uns 40 cms. de la volta, en el seu punt. Aquests arcs torals es recolzen en pilastres rectangulars, adossades als murs laterals, que varen ser, en part, malmeses en reformar els arcs formers, i posseïxen impostes en tall de bisell. És notable la decoració d'aquestes impostes formada per relleus molt simples i força maltraçuts. (Fig. XXX).

L'arc triomfal és de mig punt i no té impostes. La volta de l'absis central és, com la nau central, molt poc passada de radi. (Fig. XXXI).

La nau lateral sud presenta volta de quart de cercle. La mateixa forma devia tenir la coberta de la nau septentrional que, en un tram proper al frontis, és de canó. Aquesta irregularitat pot haver estat motivada per una reforma tardana que s'evidència, també, per la desviació que presenta el mur lateral N. de l'edifici, desviació que es correspon amb el tram de volta de canó.

Fins fa molt poc l'església de Vilanant estava coberta, tant a l'exterior com a l'interior per una capa d'arrebossat. En iniciar, recentment, la neteja dels murs —obra en aquests moments interrompuda— s'ha posat al descobert el parament i algunes obertures antigues en els indrets on aquesta tasca s'ha dut a terme: mur lateral sud i bona part de l'interior.

per  
**Joan Badia**

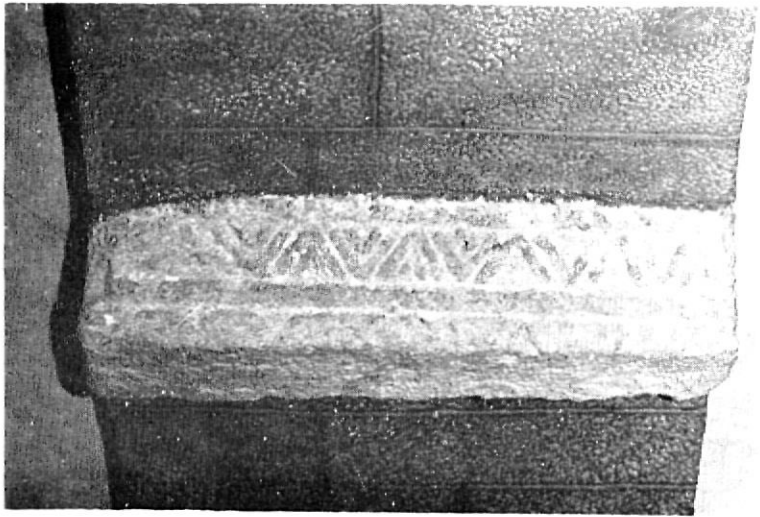


Fig. XXX. - Santa Maria de Vilanant: imposta decorada.

En el mur del migdida es poden veure, actualment, tres finestres d'obertura a l'interior i arcs de mig punt, monolítics, amb muntants formats per carreus ben escairats. Són obertures d'altura considerable d'un tipus semblant a algunes de Sant Pere de Rodes. S'ha posat al descobert, també, en l'interior, un fragment de l'arc de la porta situada al centre del frontis, format per dovelles ben tallades. La seva forma és, però, difícil d'esbrinar amb seguretat.

El parament de Santa Maria de Vilanant està format per grans còdols escapçats, de forma allargada, que es disposen en un ben marcat «opus spicatum» en, pràcticament, tot l'edifici. Les cantonades són de carreus i ben escairats, de pedra arenosa, com els que formen les obertures (fig. XXXII).

Les mides de Santa Maria de Vilanant són les següents:

- Llargada total de les naus: 14,75 mts.
- Llargada de l'absis central: 7 mts.
- Amplada de la nau central: 6,30 mts.
- Amplada de la nau lateral S.: 2,95 mts.
- (Amplada total de l'església: 13,20 mts.).

Aquesta església és d'unes dimensions considerables si la comparem amb la major part dels temples pre-romànics que es conserven al país. Per aquest motiu i per la seva planta basilical i la capçalera triabsidal podem dir que representa l'esglaió entre les petites esglésies rurals i les grans basíliques pre-romàniques com Sant Pere de Rodes i Sant Quirze de Colera.

Es generalment acceptada la importància de l'aparició dels primers absis de ferradura o semicirculars substituint als de planta trapezial o rectangular com una de les principals trans-

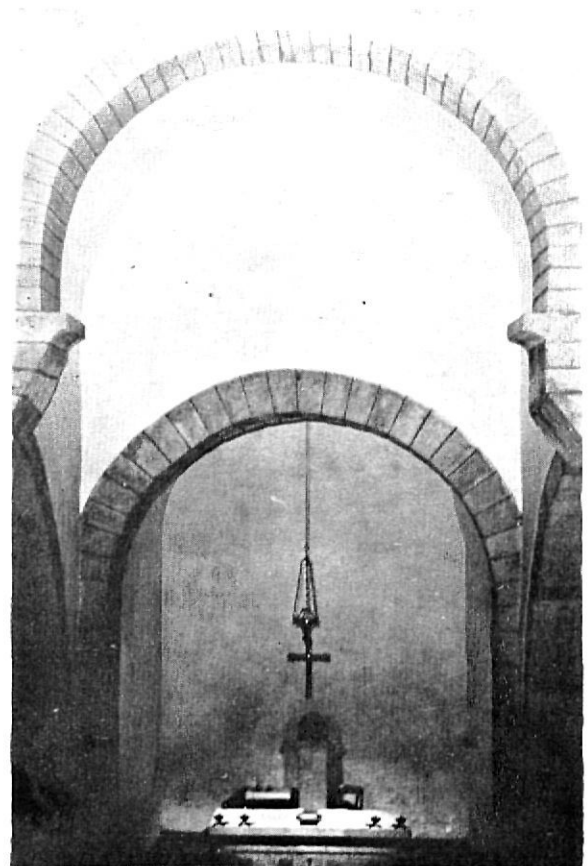
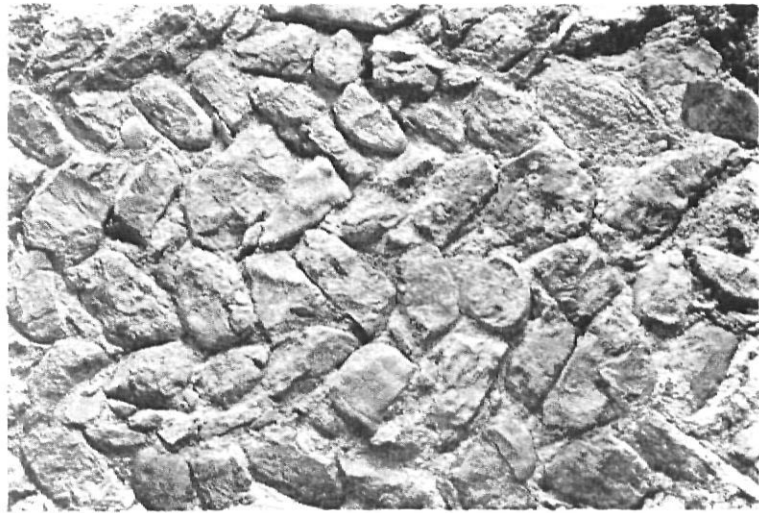


Fig. XXXI. - Vilanant: detall de l'interior amb un arc toral i el triomfal.

Fig. XXXII. - Detall del parament de Santa Maria de Vilanant.



formacions que cal tenir en compte a l'hora d'estudiar la naixença del nostre romànic. La capçalera de Vilanant on coexisteixen, encara, els dos tipus d'absis és, un dels elements que situen aquesta església com un dels monuments més notables del país, essencial per a l'estudi de l'evolució arquitectònica que porta a les formes plenament romàniques.

Malgrat el que acabem de dir i la seva situació geogràfica, el centre d'una població que dista només 6 Kms. de Figueres, Santa Maria de Vilanant era desconeguda com a monument preromànic fins que la publicàrem en un treball aparegut en una revista local (2). Potser motivà, en part que la construcció alt-medieval passés desapercebuda el fet que, fins a data recent, restés la totalitat del magnífic aparell en espiga dels seus murs cobert d'arrebossat —de fet, continua així en gran part de l'edifici— i que la capçalera no sigui fàcilment visible des de l'exterior.

Es d'esperar que les obres de neteja iniciades a Vilanant siguin repeses algun dia doncs és més que probable la descoberta d'elements preromànics avui amagats per les reformes que en diferents èpoques ha sofert l'església.

#### NOTES :

1. F. MONTSALVATJE. — Notícies històriques, Volum XV.
2. JOAN BADIA i ALBERT RECASENS. — Sta. Maria de Vilanant: un nou monument preromànic, «Canigó» 194-195, Figueres, abril-maig 1970.

#### ESGLÉSIES AMB CAPÇALERA SEMICIRCULAR O DE FERRADURA

##### SANT SILVESTRE DE LA VALLETA

Terme: Llançà

L'església de Sant Silvestre, avui abandonada, era l'antiga parròquia del lloc de la Valleta, petita vall que separa l'Albera de la serra de Rodes. L'actual poblat el formen una dotzena escassa de cases situades a banda i banda del rieral. En època medieval la Valleta devia ser un lloc de poblament dispers centrat en l'antiga església que es troba uns 3 Kms. aigües amunt i també vora la riera.

En la documentació medieval el lloc apareix esmentat amb els noms de «Budica» o «Budiga» i Fontanet. Així, en l'epístola del papa Benet IV a Hildesind, abat de Sant Pere de Rodes, de l'any 974, el «Valle Budiga» i el «reigo de Budiga» s'esmenten com a fites de les possessions del monestir. El mateix succeix en el precepte de Lotari del 982 i en l'epístola de Joan XV del 990, també a favor de Sant Pere de Rodes, en els quals trobem el «collum de Valle Budica» i el «rivolum Budica» (1).

La butlla del papa Benet VIII de l'any 1017 a favor de Sant Esteve de Banyoles, en esmentar l'església de Sant Martí de Vallmala o Fontanet dona les afrontacions de l'alou: «...ab occiduo in rio quae dicunt Budiga... de circi in ipso rio que discurrit de ipsas fontes...». Més avall s'esmenta, també, «Sancti Silvestri» (2). «Sancti Silvestri» es torna a citar en 1019, en l'acta de consagració de Sant Martí de Vallmala (3).

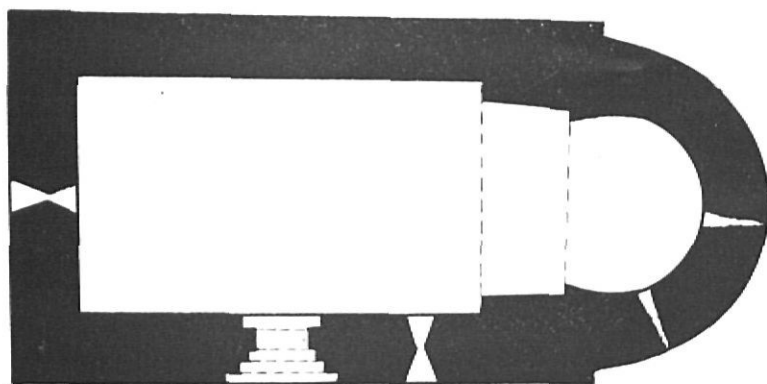


Fig. XXXIII. - *Pianta de Sant Silvestre de la Valleta, segons Albert Gómez i Borrut.*

El primer document que es refereix a l'església de Sant Silvestre és, però, encara més antic. Segons un precepte de Lluís de Balb, de l'any 877 la «cella Sancti Silvestri... in valle quæ dicitur Fontanetus» pertanyia a Sant Esteve de Banyoles (4).

\* \* \*



Fig. XXXIV. - *La Valleta: finestra de l'absis.*

Sant Silvestre de la Valleta (5) és una església d'una nau amb absis exteriorment semicircular, que afecta planta de ferradura en l'interior. (Fig. XXXIII).

La nau està coberta amb volta de canó, l'arc triomfal, doble, és de mig punt. La volta del presbiteri és de quart d'esfera. En diferents punts de les voltes, on s'ha després l'arrebossat que cobria tota l'església, són visibles les empremtes de l'encanyissat.

A l'absis hi han dues finestres, una a llevant i l'altra a l'extrem de migdia, d'obertura simple a l'interior i arcs de mig punt, a l'exterior monolítics. Les obertures de la nau varen ésser reformades en època romànica avançada: dues finestres de doble esqueixada i la porta d'arcs en degradació situada en el mur de migdia, sens dubte on s'obria també la d'època pre romànica. (Fig. XXXIV).

Sobre l'hastial del frontís hi ha un campanar de cadireta format per tres pilastres. En l'interior de la nau hi han bancs de pedra adossats als murs laterals. El sòl, enllosat, forma tres tramades de diferent nivell; el més alt al presbiteri. L'edifici conserva la coberta de lloses en força bon estat.

El parament està format per lloses de pissarra, no molt grans, sense treballar o molt poc retocades. En general estan curiosament escollides, de mides semblants, per aconseguir fila-



Fig. XXXV. - San Silvestre de la Valleta des del S-E.

des seguides. En diferents punts de la construcció es disposen en «opus spicatum» més o menys ben marcat segons els llocs. A la part inferior de l'absis és on hi trobem les filades en espiga més ben marcada. Les cantonades són de pedres quelcom més grans i més ben retocades. L'arc triomfal i els de les finestres de l'absis són de lloses de calcària porosa, ben tallades.

Sant Silvestre de la Valleta conserva a la perfecció la majoria dels elements arquitectònics originals. Es un fet poc repetit en les nostres esglésies pre-romàniques i, en aquest cas, més rar encara per trobar-se l'edifici totalment de:amparat des de fa molts anys. Es urgent, però, procurar la definitiva salvació d'aquesta església: la riera que discorre a tocar els murs de ponent i tramuntana podria provocar, en cas d'una forta avinguda, l'ensulsiada d'una part de la construcció. Tanmateix hem observat que els fonaments, en l'extrem N-O, estan ja, força descalçats. D'altra banda cal assenyalar que en

el mur de migdia, sobre la porta, s'hi acusa una perillosa esquerda. (Fig. XXXV).

Les pistes forestals que arriben fins a la vora de l'església permetrien el transport dels materials necessaris per a les obres de consolidació indispensables per a salvar un dels exemplars pre-romànics amb absis de ferradura més interessants de la comarca.

#### NOTES :

1. P. DE MARCA. — Marca Hispànica, cc. 907, 928 - 942.
2. P. DE MARCA. — Op. cit., cc. 1.000, 1.001.
3. J. VILLANUEVA. — Viaje literario a las iglesias de España, Vol. XIV.
4. F. MONTSALVATJE. — Noticias históricas, Volumen XVIII.
5. JOSE GRAU C. — Revista de Gerona núm. 29, IV trimestre 1964.



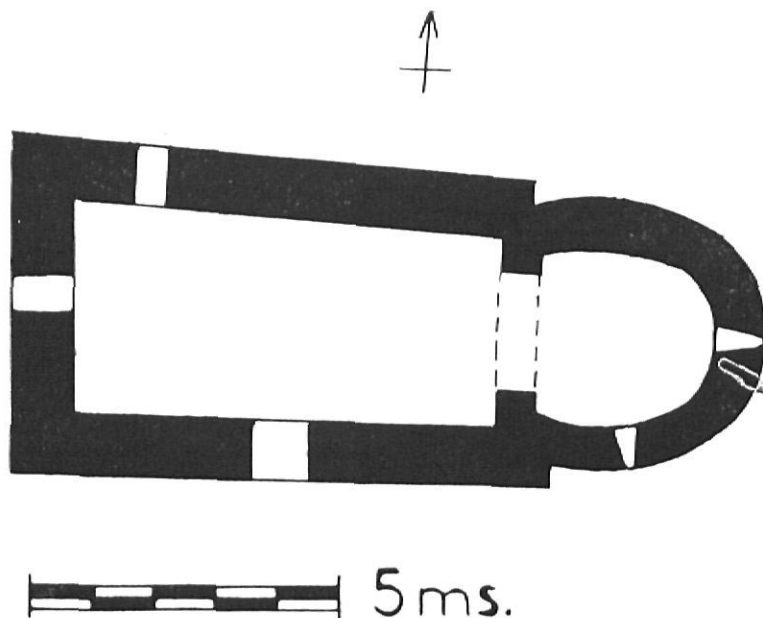


Fig. XXXVI. - Església del Terror, Planta d'Albert Gomez.

#### «L'ESGLÉSIA DEL TERROR»

Terme: Llançà

Les ruïnes conegudes per «L'Església del Terror» es troben a uns 2 Kms al N-E del poblat de la Valleta, en un replà del vessant oriental de les estribacions de l'Albera que, des del puig Tifell, davallen cap a la costa. Les restes, que pertanyen a un temple de petites dimensions, del qual desconeixem amb seguretat l'advocació, es troben prop de la carena de la serra i, per tant, força enlairades sobre la vall (1).

L'església del Terror era d'una nau amb absis de planta de ferradura. Els murs laterals de la nau són convergents envers la capçalera. (Fig. XXXVI).

L'absis és l'única part que conserva la volta que, a la nau, està totalment enderrocada.

L'església tenia tres portes. Les obertures estan marcades pels muntants de carreus escairats en les que s'obrien en la façana de ponent i en el mur nord. La de migdia, en canvi, és un simple esvoranc doncs els carreus han estat arrabassats. L'escassa altura de la part conservada dels murs de la nau motiva que no hi hagin rastres de llurs arcs. La portalada meridional era, potser, la de més amplada car les altres tenien una estretor extraordinària. L'estretor d'aquestes portes —0'50 mts. la septentrional i 0'60 mts. la de ponent— cal remarcar-la com una característica digne d'atenció.

Les portes obertes en els murs de tramuntana, que trobem en alguns temples pre-romànics de l'Empordà i comarques veïnes són, sempre, de molt poca llum. En poden ser exemples les que podem veure a Santa Fe dels Solers, Sant Romà de les Arenes, Sant Julià de Galliners

a l'Empordà i Sant Mateu de Montnegre a la Selva. Gairebé inexistents en el ple romànic local, les considerem lligades a la primitiva litúrgia. La porta nord del Terror és, en tot cas, la més estreta d'entre les que coneixem.

L'absis és la part més ben conservada de l'edifici. En la volta, resten les empremtes de l'encofrat. Posseeix dues finestres d'un sol biaix i arcs de mig punt monolítics en l'exterior.

L'arc triomfal està molt destruït. En la banda nord, on encara n'hi queda un fragment, podem comprovar que era quelcom ultrapassat.

En el parament de l'església del Terror, de pedres sense treballar, s'hi barreja la pissarra i el granit. En la part baixa de l'absis destaquen algunes filades d'opus spicatum» força ben marcat. En els llenços restants que encara resten dempeus les lloses no formen espiga ni tampoc filades regulars. L'arc triomfal i els de les finestres són de calcària porosa ben tallada. Figura (XXXVII).

L'estat de ruïna molt avançada i la situació del temple en un lloc de difícil accés, sense camins, ens obliga a ser pessimistes respecte al seu futur. La capçalera que és l'única part del monument que es manté totalment dempeus, té un gran esvoranc en la banda de migdia i la seva coberta ha començat a esquarterar-se.

\* \* \*

A aquest lloc del Terror es deu referir, sense esmentar l'església, una butlla del papa Benet VIII de l'any 1017 que confirma diverses possessions de Sant Pere de Camprodon: «in comitatu Petralatensi... in Terrers ipsas vineas, cum terminis et adjacentiis illorum» (2).

Fig. XXXVII. - L'absis de l'"Església del Terror".



La dedicació del temple és desconeguda. En el país és anomenat unànimement «l'Església del Terror». No hi ha, doncs, una denominació popular que ens ajudi a identificar-la amb alguna cita documental antiga. Al nostre entendre es pot relacionar, amb possibilitats d'encert, amb l'església de Sant Genís que apareix al segle X com a possessió de Sant Pere de Rodes i situada dins les extenses propietats que el cenobi posseïa al seu entorn.

En el precepte de Lluís d'Ultramar, de l'any 947 s'esmenta per primera vegada la «Eclesiam Sancti Genesisii». Els documents dels anys 974 (butlla pel papa Benet VI), 982 (precepte del rei Lotari) i 990 (epístola del papa Joan XV) (3) aporten dades d'interès doncs precisen els límits de les esmentades propietats monacals. Al final s'anomenen les esglésies que hi havien dins aquest terme: «Eclesia Sanctæ crucis, (Santa Elena de Rodes)... Sancti Baudilii (Sant Baldiri de Taballera)... sancti Stephani (la Selva de Mar),... Sancti Fructuosi (la Vall de Santa Creu),... Sancti Vicentii (Llançà),... Sancti Genesisii,... Sancti Petri cum castro Miralias (castell de Roca Miralles, avui desaparegut).

Així doncs, hem pogut identificar totes les esglésies menys la de Sant Genís. D'altra banda els topònims dels documents, que apareixen com a fites de la propietat, semblen indicar que el Terror podia estar situat dins aquest terme.

#### NOTES :

1. JOSE GRAU C. — Revista de Gerona número 29, 1964.
2. F. MONTSALVATJE. — Noticias históricas, Volumen XVII.
2. P. DE MARCA. — Marca hispánica, c. 1.003.
3. P. DE MARCA. — Op. cit., cc. 859, 907, 928 i 943.

## SANT GENIS D'ESPRAC

Terme: Espolla

L'ermita de Sant Genís d'Esprac està situada vora de la riera del seu nom, tributària de l'Orlina, en una arrecerada vall a la capçalera de la qual hi ha l'antic lloc i parròquia de Baussitges. Sant Genís es troba a cosa d'un Km. i mig aigües avall de Baussitges (1).

Monsalvatje esmenta un precepte de Lluís d'Ultramar, de l'any 947 segons els qual «Sancti Genesisii» pertanyia al monestir de Sant Quirze de Colera. Els documents dels anys 982 i 1091 que cita aquest autor no es refereixen a Sant Genís d'Esprac sinó a l'església de Sant Genís, situada dins els dominis de Sant Pere de Rodes immediats a aquest cenobi i que nosaltres hem proposat d'identificar amb «l'Església del Terror» (2).

En 1316 hi ha notícia de «Sancti Genesisii de Aespracho» i en 1362 de «Spracho» (3).

\* \* \*

L'església de Sant Genís d'Esprac és d'una sola nau amb absis semicircular. A la seva banda nord-est hi ha una masia que està adossada al mur frontal del temple i l'amaga totalment en l'exterior.

Hom pot veure en aquesta església parts constructives de diferent cronologia. El mur lateral nord i el frontis presenten importants restes pre-romàniques. L'absis, el mur meridional de la nau i tot l'interior estan coberts d'arrebossat, el que impedeix d'esbrinar si conserven vestigis de la mateixa època.

Dins el mas, avui deshabitat, podem veure una bona part del frontis. El seu parament és de pedres sense escairar, de granit i de

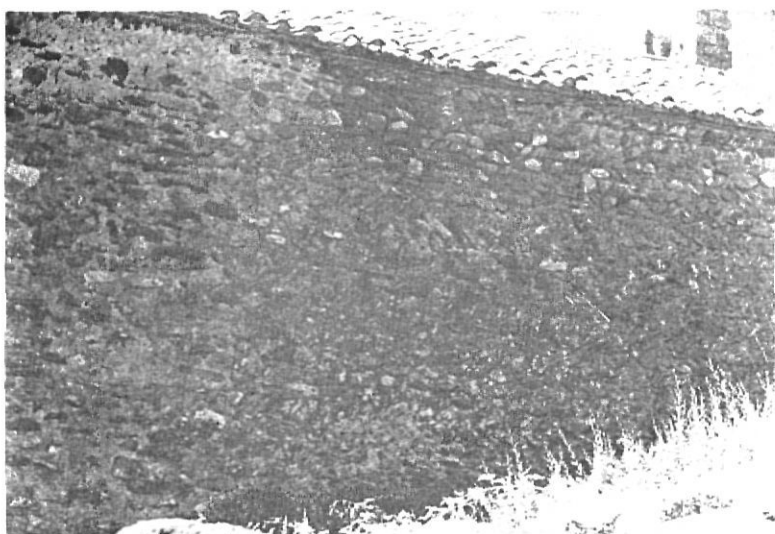


Fig. XXXVIII. - Sant Genís d'Esprac: detall del mur septentrional.

pissarra. Algunes es col·locaren horitzontalment, però abunden les que estan inclinades en un sol sentit; hi ha una sola filada d'«opus spicatum» perfectament marcat. El mateix aparell el trobem en el mur lateral nord de la nau, sense cap obertura. En aquest lloc destaquen algunes filades en espiga especialment llargues, de cap a cap de mur. Als dos metres de l'angle de capçalera de la nau hi ha una esquerda: entre ella i l'absis el mur correspon a un tipus constructiu de datació més tardana. (Fig. XXXVIII).

A l'exterior de l'absis, en un fragment on ha caigut la calç, pot veure's un parament de pedres sense treballar, que no estan inclinades ni formen espiga. No és impossible, però, que totalment o en part aquesta capçalera correspongui a l'obra pre-romànica.

Les obertures, porta d'arcs en degradació en el mur de migdia i finestres de doble esqueixada en aquest mateix mur i a l'absis, són d'època romànica avançada (S. XI-XII).

L'església de Sant Genís d'Esprac està encara dedicada al culte com a ermita. Malgrat trobar-se en un indret actualment molt solitari es manté en bon estat. Seria d'un gran interès, i ben senzill de realitzar, una neteja dels murs i volta, que posaria al descobert les estructures avui amagades per la calç, segurament en gran part pre romàniques. (Fig. XXXIX).

#### NOTES :

1. J. BADIA i RECASENS. — Tres antigues esglésies de l'Albera.
2. F. MONTSALVATJE. — Noticias históricas, Volumen XVII.
3. Segons Montsalvatje (op.cit.) Sant Genís era un priorat: «San Ginés Desprach. Priorato, posesión primero del monasterio de San Quirico de Colera y después de San Pedro de Rodas...».

## SANT BALDIRI

### Terme: Port de la Selva

L'ermita de Sant Baldiri de Taballera, actualment en ruïnes, està situada a unos dos Kms. al S-E de Port de la Selva; a la vora, però quelcom retirada del litoral, de les cales Taballera i Galera. La seva proximitat al mar explica la presència d'una torre de defensa (S. XVII) contra la pirateria que s'aixeca —avui ja mig enrunada— vora l'església i la casa de l'ermità.

Sant Baldiri fou possessió, ja des del segle X, del monestir de Sant Pere de Rodes. Així ho confirma un precepte de Lluís d'Ultramar de l'any 947 on l'església és anomenada «Sancti Bauderii... in comitatu Petralatense». En la donació del comte Gausfred del Rosselló a l'esmentat monestir, de l'any 974, es fa referència a la situació de l'església: «...in valle Taballeria seu valle Segalaria in honore sancti Baudilii». Del mateix any és una epístola del papa Benet VI on llegim: «Eclesiam sancti Baudilii in valle Tabellaria». En un precepte de Lotari de l'any 981 s'esmenta la «Ecclesia sancti Baudilii» i en una butlla del papa Joan XV de l'any 990, «Sancti Baudilii in valle Tabellaria» (1).

\* \* \*

L'actual ermita de Sant Baldiri és una construcció de dimensions considerables datable en bona part al segle XIX. Segons Botet i Sisó l'edifici fou restaurat en 1849 (2). En la part inferior de la capçalera i del mur lateral nord d'aquest temple es conserven restes de l'antiga construcció pre-romànica que s'aprofitaren per aixecar-hi al damunt part de l'edifici del segle passat.





Fig. XXXIX. - Sant Genis d'Esprac des del N-E.

Es pot veure poc més de la meitat septentrional d'un absis semicircular o de lleugera forma de ferradura amb la finestra central de biaix simple a l'interior. Hi resta també la cantonada d'aquesta capçalera amb el mur nord i un curt fragment d'aquest. En aquest tram de mur de la nau hi resta, força malmesa, una porta molt estreta. Els murs pre-romànics es conserven en una alçada d'uns tres metres, just per sobre de la finestra del centre de l'absis. (Fig. XL).

El parament està format per lloses de pissarra sense treballar que formen «opus spicatum» ben marcat. L'arc de la finestra està format, també, per petites lloses, només retocades. (Fig. XLI).

#### NOTES :

1. P. DE MARCA, op. cit.
2. J. M. PONS GURI. — Nomenclátore de la Diócesis Gerundense en el siglo XIV, Anales del I.E.G., 1964-65.

#### SANT SEBASTIA DE LA SELVA DE MAR

(antiga parròquia de Sant Esteve)

Terme: La Selva de Mar

L'ermita de Sant Sebastià està situada en un replà de la serralada, a les afores del poble de la Selva de Mar. Fou la primitiva parròquia, però la dedicació a san Esteve, patró del lloc, passà a la nova església construïda en el centre del nucli habitat en època molt tardana. Llavors l'església vella es convertí en ermita de Sant Sebastià i capella del fossar.

En el segle X aquesta església està documentada com a possessió del proper monestir de Sant Pere de Rodes. En els documents dels anys 974, 982 i 990, suara esmentats en parlar de Sant Baldiri de Taballera, apareix la «Ecclesiam sancti Stephani». En l'epistola de Benet VI del 974 i en la butlla de Joan XV del 990 es precisa la situació del temple: «sancti Stephani quæ est in valle Subiradellos» (1). Més endavant la trobem citada com a «Ecclesia parochialis Sancti Stephani de Matha de Silva» (2).

\* \* \*

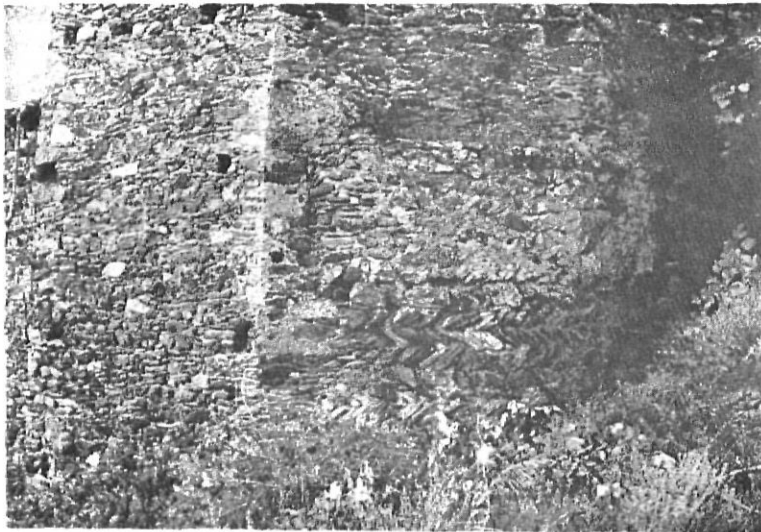


Fig. XL. - Les restes pre-romàniques de Sant Baldiri de Taballera, en el basament de l'ermita d'època posterior.

Sant Esteve —o Sant Sebastià— de la Selva és, en gran part una construcció romànica del segle XI-XII. Es tracta d'un temple d'una nau i un absis, amb volta apuntada, portalada d'arcs en degradació i finestres de doble esqueixada. Al seu damunt s'hi bastí —segurament al segle XVI, època que s'aixecà també la torre de defensa de Sant Baldiri de Taballera, ja esmentada— una obra defensiva amb merlets i matacà que convertí l'església en una fortificació i guaita contra la pirateria.

L'absis semicircular és l'única part de l'edifici que correspon a l'antiga església pre-romànica. Així ho evidència el seu aparell de lloses de pissarra, petites, que sovint es disposen inclinades en un sol sentit i arriben a formar

curtes filades d'espiga ben marcada. La finestra central d'aquesta capçalera, de doble biaix, pertany a l'obra romànica. (Fig. XLII).

#### NOTES :

1. J. VILLANUEVA. — Viaje literario... XII, página 221.
2. P. DE MARCA, c. 1.029.
3. F. MONTSALVATJE. — Noticias históricas, vol. XVI.
4. PERE VAYREDA i OLIVAS. — El priorat de Lladó i les seves filials, Barcelona, 1930.



Fig. XLI. - Detall de l'"opus spicatum" de Sant Baldiri.



Fig. XII. - Sant Sebastià (l'església vella de Sant Esteve) de la Selva de Mar.

### SANT ANDREU DE BORRAÇÀ

Terme: Borraçà

L'església de Sant Andreu de Borraçà existia ja l'any 817 data en la qual és anomenada «...sancti Andree quæ fundata est in villa Borraciano». La «parrochia de Borraciano» es cita en 1020 (2) en el testament de Bernat Tallaferro, comte de Besalú. En 1092 i 1093 trobem «Sancti Andree de Borracano» (3). En 1108 i 1113 en sengles documents de donació d'un alou i unes terres al priorat de Santa Maria de Lledó s'esmenta la «parrochia sancti Andree de Borraciano» i en la butlla del papa Calixte II de l'any 1124, que confirmava els béns d'aquest priorat, es llegeix «Sancti Andree Borraciani» (4).

Almenys des del segle XII l'església i la vila de Borraçà eren possessió de Santa Maria de Lledó.

\* \* \*

L'actual església parroquial de Sant Andreu de Borraçà és un gran edifici del segle XVIII. El seu mur nord s'aixecà, en part, sobre restes del temple anterior, pre-romànic, que es poden veure, només, des de l'exterior.

D'aquest temple primitiu es conserva entera-ment el mur nord de la seva nau i l'inici d'un absis de planta de ferradura poc acusada. En el fragment conservat no hi cap obertura. El parament és de còdols i altres pedres sense escairar, només lleugerament retocades, que en la part inferior del mur estan inclinades i formen, en alguns punts, «opus spicatum» força ben marcat. En la part alta les pedres tendeixen a disposar-se en filades horitzontals.

En el mur de la nau es veuen restes d'un cornisa en tall de bisell. De la capçalera en resta un fragment d'uns dos metres de llarg per dos d'alt, però és on les filades en espiga hi són més ben marcades.

#### NOTES :

1. J. VILLANUEVA. — Viaje literario... XII, página 221.
2. P. DE MARCA. — C. 1.029.
3. F. MONTSALVATJE. — Noticias históricas, Vol. XVI.
4. PERE VAYREDA I OLIVAS. — El priorat de Lladó i les seves filials, Barcelona, 1930.

### SANT LLORENÇ DE PALAU-SURROCA

Terme: Terrades

L'església de Sant Llorenç és arquitectònicament, part integrant del castell de Palau-Surroca, forma l'ala septentrional d'aquest edifici de planta rectangular irregular amb pati central en el qual hi podem observar parts constructives de molt distinta cronologia. Els murs més antics són, sens dubte, els que pertanyen a l'església.

El castell i el veïnat de masies disperses de Palau-Surroca es troba a uns dos Kms. al S-E de la vila de Terrades (1).

L'església de Sant Llorenç, totalment reformada en l'interior, era d'una nau amb absis semicircular que serveix de basament a una de les torres angulars de la fortalesa.

El mur frontal i, especialment, el lateral nord de la nau són els que presenten el parament antic més ben conservat. El formen grans rebles de calcària, només retocats, que hom intentà col·locar en filades horitzontals, seguides. En diferents punts estan inclinats en un sol sentit i en el mur nord formen algunes filades d'«opus spicatum» perfectament marcat. Figura (XLIII). Les cantonades són de carreus força ben escairats, no molt grans.

#### NOTA :

1. Els Castells Catalans, Vol. II, Rafael Dalmau, editor, Barcelona, 1969.



Fig. XLIII. - Detall de l'aparell del mur nord de Sant Llorenç de Palau-surroca. Fcto de Ll. Esteve Cruañas.

#### ALTRE RESTES D'ESGLÉSIES PRE-ROMANQUES AMB ABSIS SEMICIRCULARS O DE FERRADURA

##### SANT ESTEVE D'ESCLANYÀ

Terme: Begur

L'església de Sant Esteve d'Esclanyà, parròquia d'aquest poblet baix-empordanès, és actualment, de dues naus. La nau més antiga, al costat nord, pertany, en gran part al segle XI: té volta de canó, absis semicircular i finestres de doble esqueixada. El basament del seu absis, en uns dos metres d'altura, és anterior. Ho evidència el seu aparell format per lloses sense treballar, inclinades, sense formar espiga ben marcada. Es tracta d'un tipus constructiu molt diferent del de la resta de l'absis i de la seva nau que és de carreus escairats.

No hi ha dubte que l'esmentat basament és un vestigi de l'antiga capçalera semicircular —potser quelcom ultrapassada— de la primitiva església pre-romànica de Sant Esteve d'Esclanyà.

##### SANT LLORENÇ DE LA MUGA

Terme: Sant Llorenç de la Muga

L'església de Sant Llorenç de la Muga està documentada des de l'any 972 («Sancti Laurentii de Sambuca») (1). Actualment és un temple

de notables dimensions, de dues naus, creuer i tres absis. S'hi observen parts constructives de diferent cronologia. Sens dubte la nau nord i la seva capçalera —absis central— són els llocs on una restauració i neteja de l'arrebossat que cobreix tot l'interior descobriria vestigis de més gran antiguitat.

En l'exterior de l'absis central és on actualment queden al descobert restes de datació més reculada. L'estructura d'aquest absis, de planta semicircular molt allargada evidència el que acabem de dir. Ha estat, però, força transformada, sobretot la seva meitat superior, sobrepujada alguns metres amb obra de pedruscall. El parament de la part antiga està, també, en alguns llocs força malmès. Es, principalment, a la banda de migdia on es conserva un llenç on els còdols i lloses bastament retocats es disposen inclinats en un o altre sentit i formen, en curtes tramades, espiga força ben marcada. Figura (XLIV).

Les dues finestres que s'obren en aquest absis, una d'obertura a l'interior i l'altra de doble esqueixada, semblen haver estat quelcom modificades. La del centre, però, d'un sol biaix, pot conservar l'estructura primitiva.

#### NOTA :

1. F. MONTSALVATJE. — Noticias históricas, Volumen XVII.



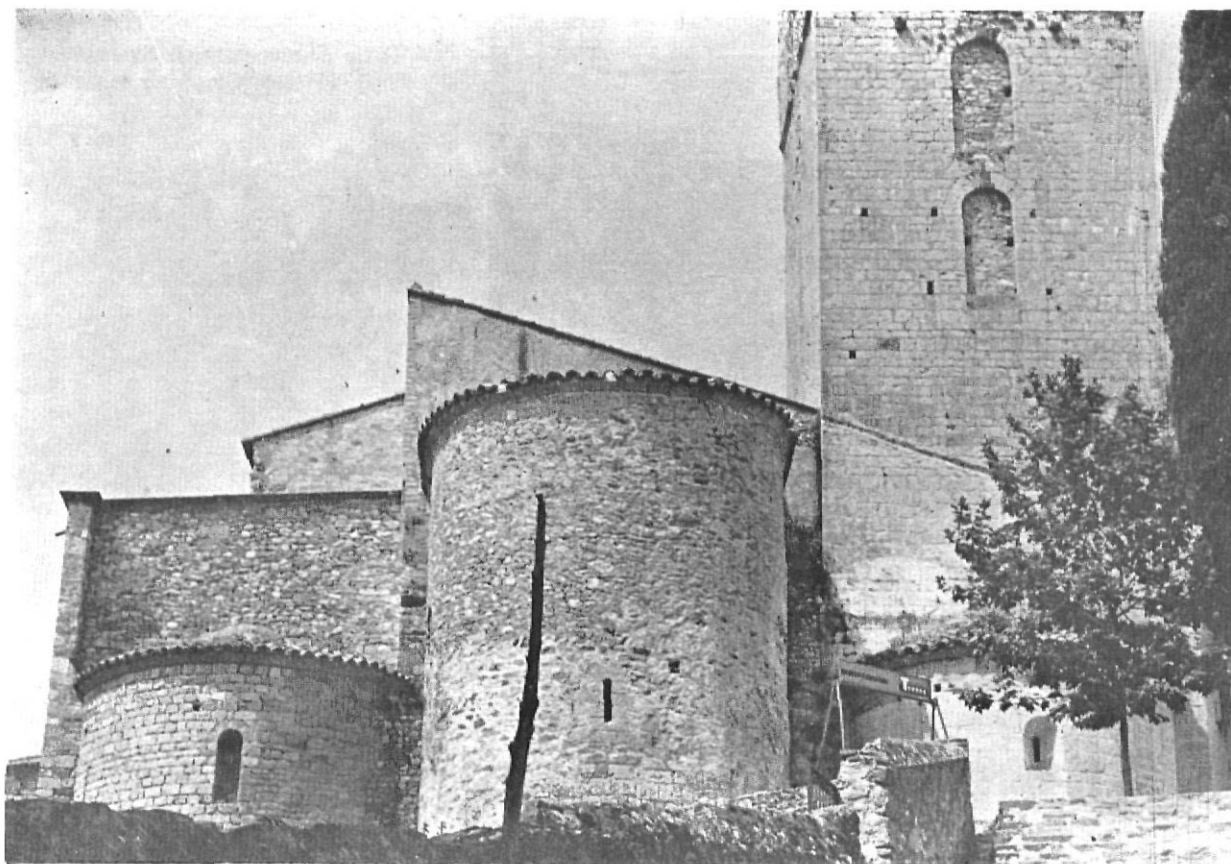


Fig. XLIV. - Sant Llorenç de la Muga.

### ALTRES ESGLESIES AMB RESTES PRE-ROMANQUES

#### SANTA MARGARIDA

Terme: Palafrugell

La capella de Santa Margarida es troba en el veïnat d'aquest nom, conegut també per «la Vilarnau», situat a un Km. a migdia de Palafrugell, vora la carretera de Calella i Llafranc. Està actualment abandonada. Es anomenada també Sant Ponç perquè s'hi celebrà un aplec la diada d'aquest sant fins ben entrat el present segle.

Fins el moment no hem trobat documents antics que facin referència a aquest temple. La dedicació a santa Margarida i el fet d'existir al seu costat un clos anomenat «el cementiri» corroboren la seva antiguitat (1).

L'actual ermita és una obra popular barroca; només el seu mur lateral nord correspon a l'antiga església pre-romànica. No hi ha vestigis de la capçalera primitiva.

El parament del mur esmentat, limitat per les cantonades originals, ben conservades, està format per pedres de petita mida, poc retocades, que tendeixen a formar filades seguides. En alguns punts les lloses es col·locaren inclinades; hi trobem una sola i curta filada

en «opus spicatum». Les cantonades són de carreus quelcom més grans i més ben esquadrats. (Fig. XLV).

A poc més d'un metre de l'extrem oriental d'aquest mur hi ha el que resta d'una estreta porta —0'70 mts. d'amplada—, actualment aparedada. Per dissort el seu arc ha estat gairebé totalment destruït; per la seva arrencada sembla poder-se afirmar que era ultrapassat.

Seria interessant llevar la capa d'arrebossat que cobreix l'interior de l'església i practicar una excavació en el lloc anomenat el cementiri, tasques que podrien proporcionar interessants descobertes. Cal pensar que entremig de les pedres dels murs de l'esglésiola s'hi troben encastades algunes tègules de tipus romà, potser procedents de tombes paleocristianes o alt-medievals.

#### NOTA :

1. JOAN BADIA. — Les restes pre-romàniques de Santa Margarida o Sant Ponç de la Vilarnau, Revista de Palafrugell, 153, octubre 1974.





Fig. XLV. - El mur nord de Santa Margarida (Palatrugell).

### SANT ESTEVE DE VILACOLUM Terme: Torroella de Fluvià

L'església de Sant Esteve de Vilacolum és una construcció del segle XVIII, d'una sola nau.

En l'extrem de ponent del seu mur lateral de migdia i en una part del frontis —fragments que formen la cantonada S-O de l'edifici— hi podem veure vestigis de l'església anterior, pre-romànica.

En aquest lloc i en la part inferior dels murs l'aparell és en «opus spicatum» força maltractat, format per pedres grans, sense treballar. En el mur sud hi resta una porta, ara tapiada, d'arc de mig punt recolzat en banquetes i format per dovelles petites força ben treballades, que podria ser coetània al parament descrit. (Figura XLVI).

En el mateix mur i d'èpoques posteriors, hi veiem una finestra romànica de doble esqueixada i una làpida gòtica. No hi ha indicis de la capçalera pre-romànica. La neteja de l'aparellat interior del temple podria aportar nous elements arquitectònics alt-medievals d'interès.

\* \* \*

Finalment, i deixant de banda les fortificacions alt-medievals que mereixen un treball apart, volem referir-nos a algunes restes d'aquesta època, la pertinença de les quals a edificis dedicats al culte és dubtosa.

En poden ésser un exemple les restes —murs de menys d'un metre d'alçada— en «opus spicatum» que, cobertes de malesa i enderrocs, es troben a uns 20 mts. a llevant de l'església antiga —romànica, S. XI-XII— de

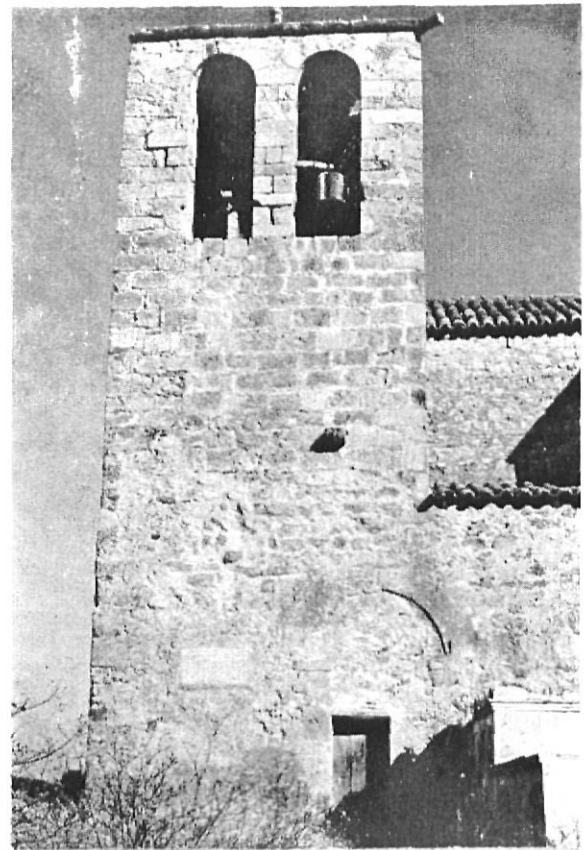


Fig. XLVI. - Sant Esteve de Vilacolum: el mur de migdia amb restes d'una porta antiga.

Fig. XLVII. - Restes en "opus spicatum"  
a llevant de Sant Miquel de Colera.



**Sant Miquel de Colera.** Sense una excavació és impossible d'esbrinar si es tracta de les ruïnes de l'església anterior a la romànica o a una altra construcció. (Fig. XLVII).

\* \* \*

El monestir de **Sant Martí de les Escaules**, que tingué una vida efímera, va ésser fundat, segons R. d'Abadal, pel seu primer abat Adulf l'any 826.

L'actual església de Sant Martí és del segle XVIII i no conserva cap rastre d'època medieval. No molt lluny d'ella, en una de les cases de la banda de migdia del «carrer de Dalt» hi podem veure restes d'una construcció amb parament de lloses sense treballar que formen un «opus spicatum» molt ben marcat. Aquest aparell és visible en l'interior de la casa, que està en ruïnes, en tot el mur de ponent i, en part dels de migdia i tramuntana; es tractava, doncs, d'una construcció rectangular. El parament antic es manté en uns tres metres d'altura màxima, al seu damunt s'hi alçaren les parets de la casa, de força menys gruix. (Fig. XLVIII).

Es més que probable que, si aquestes restes pre-romàniques no pertanyen a la primitiva església de Sant Martí, formessin part d'una de les dependències del cenobi alt-medieval.

\* \* \*

Les esglésies i restes que figuren en el present treball creiem que aporten algunes noves dades per a un millor coneixement de l'arquitectura pre-romànica de l'Empordà.



Fig. XLVIII. - Detall d'un dels murs de les restes alt-medievals del carrer de Dalt de les Escaules.

Creiem que aquests nous detalls ens permeten —com a hipòtesi de treball— esbossar una classificació de les esglésies pre-romàniques empordaneses: Per a aquesta classificació tenim, doncs, en compte, totes les pre-romàniques de l'Empordà, tant les esmentades en aquest escrit com les ja ben conegudes i publicades des de fa temps:

### ESGLÉSIES AMB CAPÇALERA POLIGONAL (TRAPEZIAL O RECTANGULAR)

#### Grup I:

Dins aquest tipus d'esglésies podem assenyalar com a característica principal la seva extraordinària senzillesa i rusticitat. La manca total de pedres escairades o ben tallades, no solament en el parament, sinó en qualsevol altra part de l'edifici (muntants, angles, arcs, etc.) és una altra particularitat. L'«opus spicatum» hi sol ésser present, però en general força maltractat. Les esglésies que considerem d'aquest període són, totes, d'una sola nau; els absis acostumen a estar marcadament desplaçats vers la dreta o l'esquerra; les voltes i els arcs són de ferradura no molt marcada; les finestres són d'un sol biaix. No s'hi conserva cap mostra de decoració esculpida.

Com a precedent immediat d'aquest tipus d'església que destaca per la seva rusticitat, cal citar les restes del Puig Alt (Roses), construïdes en «paret seca». Es tracta d'un edifici molt arcaic, lligat amb formes més primitives, però que per la manera de construir, l'«opus spicatum», enllaça amb el pre-romànic local. Es tracta, molt probablement, de l'església documentada amb el nom de Sant Tomàs de Pení.

Les esglésies empordaneses d'aquest grup són: Sant Martí de Baussitges, Sant Martí de Vallmala, Santa Fe del Mas Solers (exceptuant la crugia frontal) i Sant Romà de les Arenes.

#### Grup II:

Aquest grup el considerem format per temples també d'una sola nau, amb parament de pedres sense escairar, però a voltes quelcom retocades. L'obra en espiga pot arribar a ser, segons el material emprat, molt ben marcada o gairebé inexistent. Apareixen els carreus ben tallats a les cantonades i muntants d'arcs i obertures. Les voltes i els arcs són ultrapassats i, sovint, de ferradura ben marcada.

Algunes d'aquestes esglésies posseeixen creuer que, en la majoria dels casos, no sobresurt, o molt poc, dels murs exteriors de la nau. La capçalera és gairebé sempre desviada. Trobem les primeres mostres de decoració en relleu, molt primitiva, lògicament, en algunes impostes i cornises (Fig. XLIX). Les obertures només es diferencien de les del període anterior per la talla més acurada dels carreus i dovelles.

Les esglésies d'aquest grup: Santa Elena de Rodes, Sant Julià de Boada, Sant Esteve de Canapost, Sant Martí de Masarac, Sant Climent de Peralta, Sant Julià de Sant Mori, Santa Eulàlia de Palau-borrell, Santa Margarita d'Empúries (1), Palol-Sabaldòria, Sant Esteve de Palau de Santa Eulàlia, Sant Llätzer de Peralada i, potser, Sant Joan Ses Closes.

#### Grup III:

Esglésies d'una sola nau amb absis generalment desviats. El parament és de pedres amb força retoc, en alguns casos ja gairebé en escaire que col·locades horitzontalment, tendeixen a formar filades seguides. L'«opus spicatum» hi és pràcticament inexistent. Els carreus i dovelles de cantonades, muntants i arcs són ben tallats i, a voltes, allisats. Les voltes i els arcs són molt poc passats de radi, o bé de mig punt.

Considerem d'aquest grup: Sant Feliu de Carbonils, Sant Briç de Tapis, Sant Pere dels Vilars, Sant Quirze (Llers), Sant Andreu d'Oli-veda, Sant Martí de Romanyà de la Selva i la crugia frontal de Santa Fe del mas Solers.



Fig. XLIX. - Imposta decorada de Sant Julià de Boada.

## ESGLÉSIES AMB ABSIS POLIGONALS I SEMICIRCULARS O DE FERRADURA

### Grup IV:

Santa Maria de Vilanant és —segurament amb el temple primitiu de Sant Quirze de Colera, monument importantíssim que mereix un estudi monogràfic molt acurat— l'únic temple on trobem la coexistència de les capçaleres rectangulars i les de planta semicircular ultrapassada.

Com ja hem dit al principi som del parer de considerar la naixença del romànic d'aquestes contrades lligada a l'aparició dels absis semicirculars. Es tracta del canvi més transcendent dins l'evolució que porta des de les diverses formes pre-romàniques a un estil ben definit. Les capçaleres semicirculars representen un retorn al pla basilical paleocristià i el final del tipus de temple visigòtic. D'altra banda la transformació dels absis porta aparellada la de les altres estructures, si bé alguns elements pre-romànics poden perdurar encara algun temps.

Amb Santa Maria de Vilanant i Sant Quirze de Colera (església primitiva) cal que esmentem ací Sant Joan de Bellcaire, temple de tres naus i transepte que no conserva la capçalera primitiva. Darrerament hi hem pogut veure restes d'una absidiola semicircular ultrapassada. (Figura L).

Aquestes esglésies, per les dimensions i el pla basilical són el nexa d'unió entre les petites capelles rurals citades fins ara i els grans monuments d'aquesta època. Aquests temples ens fan endevinar els monuments pre-romànics dels monestirs i nuclis habitats importants que no han arribat als nostres dies que serien, precisament, els que ajudarien a explicar i a fer com-

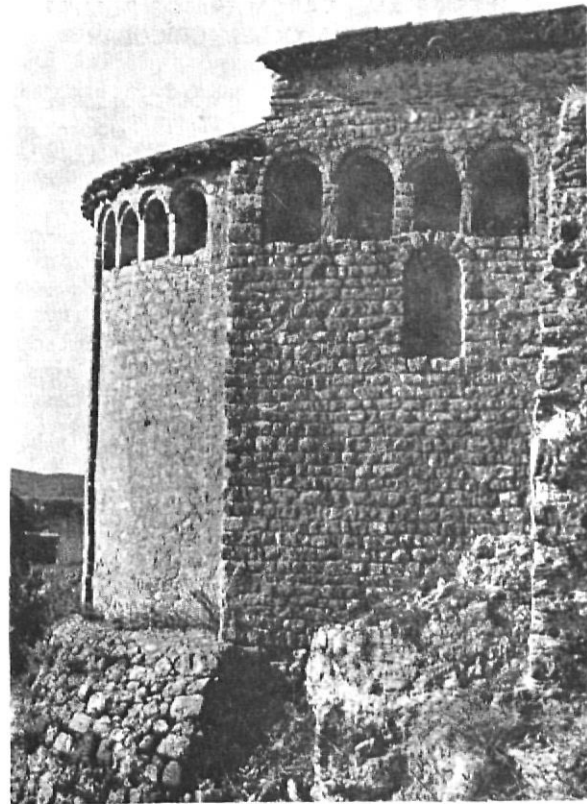
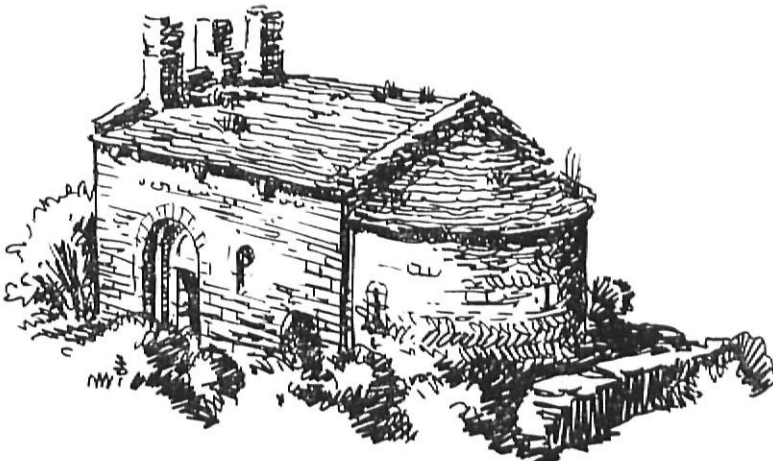


Fig. L. - La capçalera romànica (segle XI) de Sant Joan de Bellcaire. En primer terme, adossada al mur del creuer pre-romànic, les restes d'una absidiola semicircular de la mateixa època.

prendre l'existència de les gran basíliques de Sant Pere de Rodas i Sant Quirze de Colera. Les restes pre-romàniques de Sant Feliu de Guíxols —la Porta Ferrada— són un indicati del que acabem de dir.



S. SILVESTRE DE LA VALLETA

Fig. LI. - Sant Silvestre de la Valleta. Dibuix de Ramon Prior.

## ESGLÉSIES AMB CAPÇALERA DE PLANTA DE FERRADURA O SEMICIRCULAR

Les primeres esglésies empordaneses amb absis no poligonals són —apart els dos grans monestirs citats— d'una sola nau. Els absis, en general, són passats de radi i, de vegades, molt allargats. La desviació, si existeix, és poc acusada.

El parament —on l'«opus spicatum» pot ésser-hi molt perfecte i formant grans panys o la totalitat dels murs— és de pedres retocades o curosament escollides. Les cantonades, arcs i obertures són de material ben treballat. Les finestres són majoritàriament encara d'obertura a l'interior, però comencen a aparèixer les de doble esqueixada. Els arcs i voltes poden ser de canó i de mig punt o bé molt poc ultrapassades. (Figura LI).

Les esglésies d'aquest grup són les següents: Sant Pere de Rodes, Sant Quirze de Colera, «l'Església del Terror», Sant Silvestre de la Valleta, Sant Baldri de Taballera, Sant Esteve de la Selva de Mar, Sant Andreu de Borraça, Sant Andreu de Vila-robau, Sant Pere del Pla de l'Arca, Sant Genís d'Esprac, Santa Coloma de Fitor, Sant Llorenç de la Muga, Sant Joan de Salelles, Santa Maria de Panissars, Sant Esteve d'Esclanyà, Santa Margarida d'Empúries (11),

Santa Cristina d'Aro (probable), Santa Margarita de Palafrugell (probable), Santa Maria de Bell-lloc d'Aro i Sant Martí del Forn del Vidre.

Els dos darrers temples presenten varietats en llurs capçaleres. Mentre a Bell-lloc es tracta d'un exemple arcaic —planta de ferradura interior i poligonal exterior— la capçalera trilobulada del Forn del Vidre cal considerar-la com un avenç respecte al tipus comú d'absis d'aquest període.

### BIBLIOGRAFIA :

- J. PUIG I CADAFALCH. — «L'arquitectura romànica a Catalunya», Vol. III, Barcelona, 1918.
- J. AINAUD. — Notas sobre iglesias prerrománicas, Anales y Bol. Museos de Arte, Barcelona, 1948.
- M. OLIVA PRAT. — Noticias sobre iglesias prerrománicas gerundenses, Revista de Gerona, número 20, III trimestre 1962.
- A. DEULOFEU. — L'Empordà, bressol de l'art romànic, Barcelona, 1961.
- E. JUNYENT. — L'arquitectura religiosa en la Catalunya carolíngia, Barcelona, 1963.
- J. BADIA. — Les restes alt-medievals de Puig Alt (Roses), Revista de Gerona núm. 70 - 1975.

— Les plantes ns. XXVI, XXXIII i XXXVI són d'Albert Gómez i Borrut; el dibuix de la Valleta és obra de Ramon Prior. La fotografia núm. XXIX es de Josep M. Gavín i la núm. XLIII de Lluís Esteva. Volem fer constar a tots ells el nostre agraïment, així com a tots els qui ens han ajudat en la localització d'algunes de les esglésies, en especial a A. Gómez, Tomàs Gou i Narcís Puigdevall, de Camallera i a Bonaventura Vila de Garriguella.