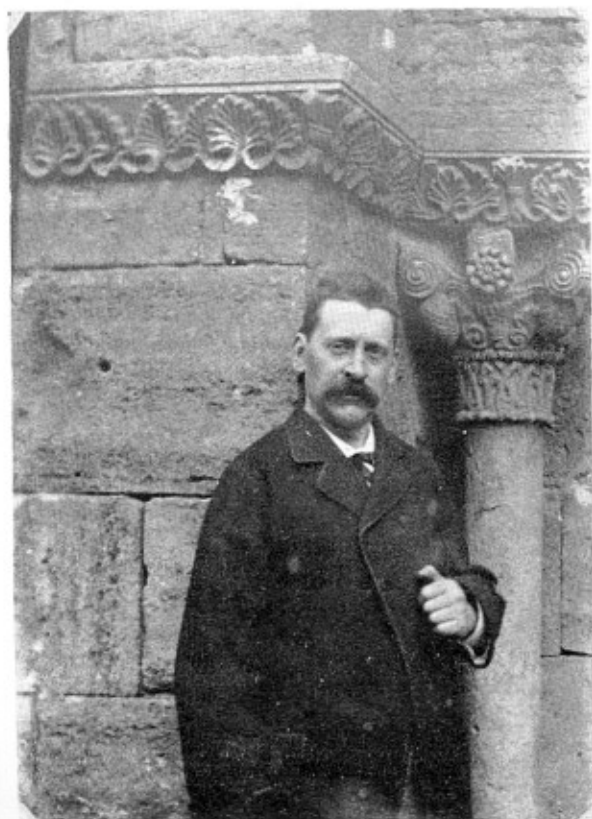


Personalitat del Prehistoriador banyolí PERE ALSIUS i TORRENT



per Josep M.^a Corominas

La valoració de la personalitat humana es pot fer des de dos punts de mira diferents. Un és tinguent en compte les qualitats inherents al home, les aptituds i el paper que juga dintre la societat; així valorem la intel·ligència, la religiositat, l'activitat, el saber, la bondat i tantes altres virtuts que poden adornar una persona. L'altre aspecte que ens permet valorar les individualitats són les obres llurs. La primera és una funció qualitativa pròpia i temporal que sols dura mentres la persona és un ser vivent. La segona són aquelles coses objectives, obres de creació, plasmació d'idees personals sobre realitats concretes que perduren a través del temps i l'espai.

Per conèixer la personalitat de l'Alsus disposem d'abundós material testimoni de la seva activitat intel·lectual i sobre aquest muntaré la seva biografia, afegint-hi les dades que en el seu dia em proporcionà el seu nét, Sr. Ramon Alsus, al qui agraeixo aquesta atenció.

En Pere Alsus neixia el 15 d'agost de 1839, en la farmàcia del carrer de Girona (Banyoles), coneguda per «Can Fina», ja que la farmàcia fou fundada per en Joan Fina a l'any 1760. Com que en Fina no tingué descendència, la farmàcia fou heretada per una neboda que es maridà amb el farmacèutic Esteve Alsus procedent de la Garriga. Un fill d'ambdós, en Miquel Alsus i Ribas es casà amb Francesca Torrent i Constants, d'els qui en neixeria el nostre biografiat.

L'infant era batejat al dia següent. En aquells dies Banyoles; amb la guerra civil carlista, passava un mal moment. L'endemà del dia del bateig, el padrí convidava els parents i amics a un berenar a la Fontpudosa, amb la mala sort de topar-se amb un escamot de carlins que feren una descàrrega sobre el grup, matant a sis o vuit dels invitats.

L'Alsus no devia guardar gaire bon concepte dels carlins ja que més tant, a l'any 1874, sofria captiveri, com ostatge, juntament amb les persones més representatives de Banyoles, a la Vall d'Hostoles. Però la cosa extraordinària, reveladora del temperament personal de l'Alsus, és que aprofità l'oportunitat del captiveri per recollir notícies de caràcter geogràfic i geològic de la Vall d'Hostoles, del que en donà compte en una carta dirigida al Director de «La Renaixensa».

Intel·lectualment Alsus es convertí en un membre actiu del despertar cultural de la segona meitat del segle dinovè, col·laborant asíduament en «La Renaixensa» de l'any 1871 a 1877, en la «**Revista de Gerona**» (1876 i 1877), en la «**Revista de Ciencias Históricas**» de Barcelona (1880) i en «**Anuari de l'Associació Catalana d'Excursions**» (1882 al 1892). Pels mèrits de la seva obra intel·lectual se'l nomenà Soci Corresponsal de la «**Sociedad Económica Ami-**

gos del País de Girona» i Membre Corresponsal de les «Reials Acadèmies de la Història i de Ciències» de Barcelona.

Prengué part intensa en la vida política local, militant en el camp dels partits de legalitat i d'ordre, formant part diferents vegades del Consistori Municipal. Durant l'epidèmia del còlera de l'any 1885, el veiem actuar d'alcalde accidental. Fou elegit Alcalde durant el bieni 1889 a 1891.

Professionalment es distingí, en primer lloc en obtenir el premi Extraordinari de Llicenciatura de Farmàcia a l'any 1861 a Barcelona. Fou un dels fundadors del Col·legi Farmacèutic gironí i publicà en el «Butlletí del Col·legi» un treball titulat «Algo sobre la obtención del jarabe y vino de hemoglobina».

Al declarar-se l'epidèmia de còlera assumí les funcions sanitari-governatives, deixant un diari manuscrit de les incidències de l'epidèmia a on hi anota les observacions fetes del dia set de setembre al 18 d'octubre.

Professionalment continuà la tradició de la Farmàcia Fina transmetent-la als seus descendents.

Era un home d'una cultura extraordinària; dominava correctament el llatí, fins al punt que quan era visitat per algun estranger que desconeixia el nostre idioma, tenien la conversa en llatí. Era conegut dels intel·lectuals del seu temps. Feu amistat i es cartejava amb nombroses personalitats entre les que anomenaré l'historiador Fidel Fita, Mn. Jacint Verdaguer, Mr. Harlé, Celestí Pujol, Vizconde de Palazuelos, Cazorro, Lluís Mariano Vidal, etc.

De la lectura dels seus treballs es transllueix que Alsius era un gran excursionista. Excursions que portades amb gran esperit d'observació, aplicava constantment a l'estudi de la geografia, geologia i toponímia. En el transcurs de les sortides recollia i coleccionava fòssils i minerals que havien d'orientar-lo en el coneixement de la geologia comarcal.

Però aquesta vida d'una activitat tan intensa havia de tenir una fi, i, aquell dia 20 de febrer de l'any 1915, moria a casa seva, als 75 anys d'edat, un dels fills més il·lustres que ha tingut Banyoles, deixant un gran record entre els banyolins, com ho testimonia el relat de la seva vida en la «Gazeta Banyolina» d'aquell any.

Passem doncs, ara, a analitzar breument l'obra positiva, permanent i científica que ens legà aquest banyolí enamorat de la nostra terra, de la nostra història i dels nostres costums.

Podem agrupar en tres parts la producció literària de l'Alsius: la geogràfica, la històrica i la prehistòrica.

Els treballs referents a geografia i geologia, preferentment foren publicats durant la seva joventut, quan l'activitat juvenil el portava a recórrer el terreny que l'envolta i a descriure els paratges que visita, analitzant contínuament les etapes geològiques que descobreix.

Veiem com a l'any 1871 publicava a «La Renaixensa», un estudi titulat «L'Estany de Banyoles». Com a dades importants remarco aquí que per primera vegada es consignen les profunditats de l'estany, obtingudes personalment, fent diversos sondeigs. Assenyala així mateix, la composició química de l'aigua i la precipitació de la toba calcària que forma la roca sedimentària. Alsius es plantejà en aquest estudi on era l'escorrentia de l'aigua lacustre abans de la construcció artificial dels recs. Assenyala l'existència dels fenents i les dragues absorbents de l'aigua sobra durant les grans inundacions.

Encara hi afegeix la fauna que té «L'habitat» en el sí de l'estany, anomenant les espècies següents: **Mitilus cygneus**, **Planorbis alba i cornea**, **Paludina vivipara**, **Neritina fluviatilis**, **Succinea feifferi**, varies **Limneas**, principalment la **stagnalis**. Entre els peixos hi han anguiles, barbs, bagres i tenques. A l'hivern ànecs de variades espècies, entre les que hi han collverts, becades i becadells que procuren amagar-se entre mates de joncs i balques.

Dintre la mateixa revista i en el mateix any publicava «Breu ensaig geològic de la Conca de Banyoles» exposant la formació sedimentària de l'antic llac quaternari i enumerant les illes que sobresortien. Descriu després els fenents i les fractures que alteraren les nivellacions primitives. Dóna gran importància a la turba explicant profusament la seva formació.

En un altre capítol, descriu les formacions quaternàries continentals, tals com són el Puig d'en Colomer, Puig de Guèmol i després els terrenys diluvials que es troben pels vols de Banyoles, les voreres del Ter, Fluvià, Esponellà i Serinyà.

Descriu encara la «Bora Gran d'en Carreras» de Serinyà com a «**bretxa ossosa**». En aquella data no havia encara excavat la cova, però, en aquest estudi suggereix com és possible trobar allí eines de treball dels antics homes, com succeeix en altres coves. Entre altres consideracions que fa, nega que les pedres del llam sinquin obra meteorològica sinó que són obra dels homes.

En el capítol IV estudia el **lehm** banyolí, en el que hi troba, **Helix**, **Bulimus**, **Ciclostoma**, **Pupa**, **Testacella** i altres. El troba a Puigpalter, a Valllobera (més enllà de can Puig de la Bellacasa) i en les terres de cultiu de la vall de Banyoles.

El travertí o roca d'Espolla recobreix les roques argiloses del lehm, diferenciant aquest tra-

vertí de la roca calcinal del sediment de Banyoles. Descriu les fonts intermitents d'Espolla de caràcter irregular i acaba explicant el terreny erràtic.

En el capítol VI es refereix a les característiques locals del Terciari numulític. A la muntanya de Sant Patllari, prop de mas Rovira, trobà: *Voluta nudosa*, *Ostrea edulina*, *O. latíssima*, i altres ostres. Variades espècies de *Solen*, *Buccinus*, *Issocardia*, *Tellina*, *Nautilus*, *Nerita conoidea*, *Voluta labrella?*, *Venericardia planicorta* i *V. trigona* i escasos numulits. En el Puig Mas Joan, recollí: *Leda* o *Núcula*, *Deshayesiana*, *Cerithium plicatum*, *Corbis lamelosa*, *Turritella imbricatoria* i altre turritellas, *Phorus externus?*, *Planorbis evemphalus*, *P. obtusus*, *Pirula reticulata*, *Oliva*, *Nasa granulata*, *Rissoa chatelli*.

Acaba el treball diguent: «...desitjant que no veja altre cosa en ell, més que el goig que sento de fer públiques unes quantes preciositats ignorades de la nostra terra catalana».

Alsius segueix publicant a «La Renaixensa» sobre temes geogràfics i geològics. Es del any 1872 «Brevi ensaig geològic sobre la Conca de Banyoles» que amplifica a l'any següent. La visió comarcal s'exten per les comarques veïnes. Així veiem: «Estudis Geogràfics sobre el Bisbat de Girona durant l'Edat Mitjana», i seguidament els «Nomenclators complerts de Besalú» i els nomenclators complerts d'Empúries i Perelada». Això fou el fonament de la publicació conjunta amb Celestí Pujol i Camps: «Nomenclator Geogràfico-històric de la Província de Gerona desde la Antigüedad al siglo XV». Girona, 1883, obra premiada per l'«Associació Literària de Girona». Encara a l'any 1885 sortia a la llum «Apunts per a un estudi geològic».

També publicà profusament a la «**Revista de Gerona**» sobre temes geològics, essent els més importants els de's anys 1876 i 1877 (V. I, II, III i IV). «Estudios geológicos sobre la región central de la Provincia de Gerona», és un treball ple d'interès per quant és el primer en cridar l'atenció sobre les troballes de la «Bora d'en Careras», en la que hi anota, ossos de ren, ossos amb incisions i talles degudes a la mà del home. Segueix després «Efectos del volcanismo en la Provincia de Gerona» i «Apuntes geológicos i geográficos de la Provincia de Gerona», que és l'estudi més minuciós de l'Alsius al descriure els períodes geològics, naturalment, d'acord amb els coneixements de la seva època, enumerant els fòssils estudiats, els sediments del llac de Banyoles i d'Espolla, citant la flora perilacustre.

Simultàniament a les publicacions de tema geogràfico-geològic apareixen els primers escrits sobre Història, tema que l'apassiona i que progressivament va absorbint la plenitud de les seves investigacions. Una de les causes que coadjuvaren a despertar la vocació d'historiador fou

el coneixement que tenia del llatí i per altra part l'influència i estímulo que sobre ell exercí l'historiador P. Fidel Fita.

Comença els seus estudis històrics amb «Ensaig Històric de la Vila de Banyoles», del que en parlaré més avall. En «La Renaixensa» de l'any 1872, transcriu un pergami del 1332 en un treball «Una escriptura curiosa per sa data». En el mateix any i en la mateixa revista surt «Notícies inèdites sobre el Monestir de Sant Llorenç del Mont del Bisbat de Girona», motivada pel descobriment d'una lauda sepulcral que li serviria de fonament per proseguir les investigacions que el conduïren a l'elaboració del magnífic treball titulat «Reseña histórico-descriptiva de la gloriosa imagen de Nuestra Señora del Mont» que seria premiat per l'Associació Literària de Girona amb «Pluma de Plata dorada» qual objecte, Alsius en feu ofrena al santuari del Mont.

En aquest estudi demostra a través d'un diploma carolingi de l'any 872, de Carles el Calb a favor dels benedictins d'Agujes que era un dels focus de civilització establerts en començar la Reconquesta. En el segle X, Sant Llorenç de Sous es converteix en una abadia, independitzant-se, i que més tard absorbirà el Monestir de Sant Aniol d'Agujes.

Un altre punt interessant d'aquest treball es refereix al Concili de Girona de l'any 1077, en el que sembla que l'Abat del Mont fou un del simoiacs ja que fou obligat a pagar un cens anual de 5 sous. Per aquella època començà la restauració del Sant Sepulcre de Palera, consagrada a l'any 1085 pel bisbe de Girona Berenguer.

Descriu l'abadia de Sant Llorenç del Mont que estava formada de tres seccions aproximadament iguals: la septentrional destinada a l'església, la meridional a les habitacions dels monjos i la central a hostatgeria i claustres. El temple era de tres naus que comunicaven per mitjà de tres arcs adovellats, descansant en pilastres macissos. La volta devia ser de mig punt.

En aquest estudi descriu una lauda sepulcral de l'abat Ponç del 1248, un altre de l'abat Francesc Albanell i una placa del segle XIV de l'abat Bernat al construir el santuari del Mont.

Fa història de l'abadia i relaciona els abats que es succeeixen. Descriu la tradició de la troballa de la Mare de Déu del Mont i la imatge que es d'alabastre, així com l'hostatgeria, costums i tradicions populars, acabant amb un apèndix amb els documents més importants que fan referència al Mont.

Més endavant, en el 1882, publicava «Seriñá y Caldas de Malavella», que havia de servir de base perquè a l'any 1895 sortís a llum un altre estudi minuciós. «Seriñá. Reseña histórica de es-

te pueblo desde la más remota antigüedad hasta nuestros días», memòria premiada per l'Associació Literària de Girona, on s'hi recullen els resultats de les primeres excavacions de la cova «Bora Gran d'en Carreras», la descripció detallada de l'església romànica i els vaivens de l'història de Serinyà.

Quedaren inèdites les obres «Ensayo histórico de la iglesia parroquial de Santa María dels Turers de Banyolas», escrita a l'any 1870. Igualment quedaren sense publicar «Bañolas. Sellos Municipales» i «El Magdalenense en la Provincia de Gerona».

He deixat pel final recordar la més important de les obres històriques «Ensaig històric sobre la vila de Banyolas», per fer ressaltar que constitueix l'obra fonamental que consagrà a Alsius com il·lustre historiador. Al meu entendre la part més valuosa que conté, és la fatigosa labor de recerca i lectura de vells pergamins i manuscrits dels arxius monacal i municipal. Fa un estudi dels abats i de les incidències ocorregudes al Monestir. De la neixença i floriment de la Corporació Municipal, seguida de l'enumeració de les personalitats més sobresortints de la vida banyolina, i sobretot acompanyat de l'apèndix en el que transcriu els documents més importants. En realitat es tracta de la història del monestir benedictí de Banyoles.

L'«Ensaig» és l'obra bàsica sobre la que s'ha estructurat la història de Banyoles. Es cert que historiadors més moderns com Mn. Lluís Constans i més recentment el Dr. Jaume Marquès, han ampliat la llista dels abats coneguts, han descobert nous documents, han obert nous horitzons i han donat una visió i una perspectiva més moderna a l'història local. Amb tot, malgrat del temps transcorregut l'obra de l'Alsius es fa imprescindible a tot estudiós de l'història banyolina.

La primera edició començà a publicar-se a l'any 1872 en forma de fulletó a «La Renaixensa». La segona fou impresa a Banyoles el 1895, repartint-se també en forma de fulletó en el «Setmanari de Banyoles» dels quals una part foren relligats formant un volum.

El tercer aspecte en que podem valorar la seva producció científica és la consideració de prehistoriador. Amb raó Bosch Gimpera qualificà a l'Alsius com un dels fundadors de la Pre-

història a Catalunya. La formació de prehistoriador la deu a la lectura de les obres de Mortillet, obres que es troben a la seva biblioteca particular, i als contactes personals que tingué amb altres prehistoriadors del seu temps, com Cazorro, Harlé, etz.

L'home valuós és aquell que sap adaptar les qualitats personals dintre l'ambient en que viu. Les qualitats d'investigador l'Alsius les aplicà a les recerques dintre el medi en que es movia i aquest medi era i és ric en prehistòria. Es trobava en els primers inicis dels estudis prehistòrics. Les troballes encara eren escasses. No s'havia establert la successió cronològica de les cultures. El coneixement de la tipologia estava al seu principi. Però l'esforç dels creadors d'una nova tècnica d'investigació humana, mereix tot el nostre respecte i la nostra admiració.

Dos descobriments trascendentals donaren fama de prehistoriador a Alsius, una és la exploració de la cova de cultura Magdaleniana de la «Bora Gran d'en Carreras» de Serinyà. L'altre és el descobriment de la mandíbula Neandertal de Banyoles que ha passat a ésser un element antropològic de valor universal.

Havia estat de sempre dedicat a estudiar els ossos fòssils, doncs veiem que ja en 1882 publica «Nota sobre los huesos fósiles cerca de la villa de Bañolas». Però la mandíbula no seria descoberta fins el mes d'abril de 1887. Com a nota curiosa faré constar una nota manuscrita que deixà dintre el volum I, 1871, de «La Renaixensa» que diu així:

«Segons testimoni d'en Josep Roura picapedrer de Banyoles se han hagut trovat restes humans incrustats entre la roca toscosa a una profunditat de dotze pams sota la roca viva.

«Igualment en la superfície de la roca se trovà una calavera petrificada que al tocar-la es fraccionà.

«Per un fenent se trobaren també restes humans.

«Per Mata en Martí Matamala (a) en Pedra que explotaba trobà unes mandíbules o barres humanes».

El document no porta data, però és d'un gran interès antropològic.