

Ara fa cent anys que dels tallers de la impremta de l'**Hospici Provincial** sortia a la llum el primer número de la **Revista de Gerona**, la llegenda de la qual era **Revista de Literatura, Ciencias y Artes**. I deixà de publicar-se després d'haver accmplit durant quasi dues dècades una funció inestimable per a la investigació i promoció de la cultura gironina. Les seves pàgines acumularen un bagatge de coneixements tament abundós i variat que, ara com ara, hom pot afirmar que ens trobem lluny d'haver arribat al seu exhauriment. Els treballs i notícies que reuní són indubtablement una font documental bàsica que a l'estudi de les èpoques passades més distants i, al mateix temps un recull de gran valor per a la coneixença de la darrera etapa d'un segle tan atractívol i ignorat com fou l'última centúria.

Al llarg de les ratlles que segueixen ens proposem assenyalar a grans trets el desenvolupament del quefer artístic durant el període 1876-1895, amb particular referència a la significació que la **Revista** tingué en la promoció i àdhuc en la difusió de l'art gironí.

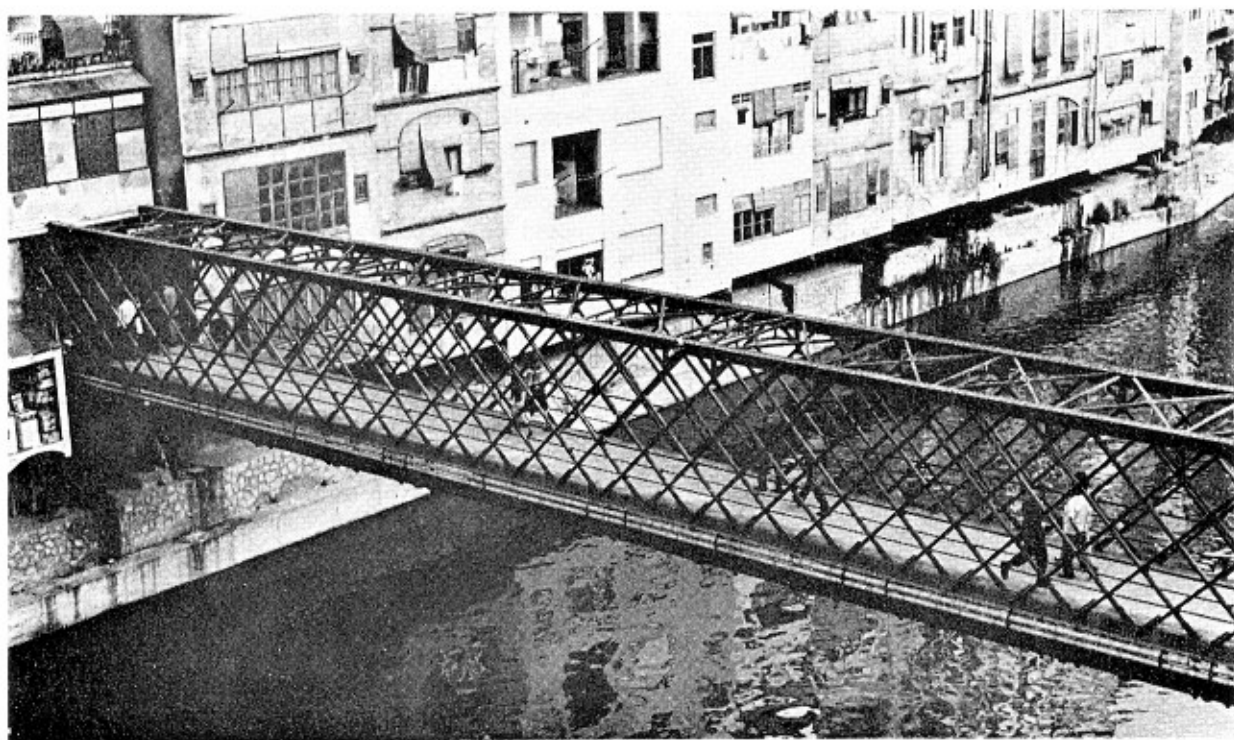
* * *

L'ART A GIRONA, 1876 - 1895

L'incesant fermentació que es produí al llarg del segle XIX com a conseqüència d'un gran nombre d'esdeveniments motivats originàriament per la progressió constant del maquinisme i del capitalisme provocà una total transformació de la creació artística. S'ha parlat fins i tot de revolució, no en sentit formal ans conceptual; mentre l'autoritat acadèmica, dipositària dels valors reconeguts per la societat, havia imposat en les diferents escoles oficials el vigorisme i severitat de l'art grec-romà, el Romanticisme primer i el Realisme després anunciaven respectivament l'exaltació de la personalitat individual i la plena acceptació d'una realitat incontestable i idèfugible. Fou sobre aquests tres vètex, és a dir l'academicisme neoclàssic, l'individualisme romàntic i el realisme positivista que s'articulà el fenomen artístic del Vuit-cents fins a l'arribada dels moviments moderns. Amb tot, escriuïem en una altra ocasió que pretendre distribuir els fets artístics en tendències o bé enquadrar-los en classificacions cronològiques resulta tan difícilòs com inexacte; pensem en la perduració i fins a l'adve-

per Pere Freixas i Camps

Fotos: Arxiu MAS i ACTINI



Girona. Pont de les Peixateries, de G. Eiffel. 1877-1881.

niment del Modernisme d'una arquitectura neoclàssica a cops tenyida amb elements d'altres estils no clàssics; pensem en una escultura monumental la configuració de la qual era imposada des de l'Acadèmia, o bé en una escultura religiosa que allarga durant tot el segle i en alguns casos també fins avui, la iconografia i la manera de la tradició barroca espanyola; i pensem, finalment, en la coincidència del primitivisme nazarè, el qual obtingué a tot Catalunya una considerable acollida, amb el realisme de to naturalista, i en el caràcter retardatari i accidental del moviment pictòric romàntic a l'àrea gironina.

* * *

L'activitat arquitectònica més important es desenrotllà a Olot i Figueres. D'altre banda, Sant Feliu de Guíxols, Llagostera i La Bisbal conserven alguns edificis tardo-neoclàssics aixecats a darreries del divuit. Girona, en canvi, que després de la conflagració amb el francès veié reduïts els seus veïns en nombre d'uns tres mil sobre una població de vuit mil aproximadament, no mostrà senyals de recuperació fins ben entrada la segona meitat del Vuit-cents.

D'entre les figures més representatives del corrent neoclàssic cal citar Joan Carles Panyó i

Figaró (Mataró, 1755-Olot, 1840) i Josep Roca i Bros (1828-1877). Malgrat que cronològicament hom pot considerar Panyó com exponent del Neoclassicisme en realitat restà allunyat del corrent que aleshores aflorava a Roma i París. Fou un artista que mai no traspassà els límits de Catalunya i les seves obres, entre les quals cal citar els diversos treballs a les esglésies del Tura i Sant Esteve d'Olot, a la capella de Sant Narcís de Sant Fèlix de Girona i a Can Noguer de Segueró, mostren una tipologia que va des de la fantasia Tardo-Manierista a l'equilibrada estructura de les composicions del barroc clàssicista. Per últim cal esmentar que la seva biografia i activitat pedagògica al front de les Escoles de Dibuix d'Olot i de Girona han estat en gran part descobertes i perfectament definides gràcies a la recent publicació de Ramon Grabolosa: Joan-Carles Panyó i Figaró, primer director de les Escoles de Dibuix d'Olot i de Girona. Patronat d'Estudis Històrics d'Olot i Comarca. Diputació Provincial. Girona, 1976, Josep Roca i Bros, arquitecte sortit de l'**Acadèmia de San Fernando**, excel·lí també com a pedagog. Fundador d'una Escola d'Arquitectura a Figueres és autor, entre d'altres obres, del Teatre Principal (1848-50) i de l'església de la Divina Providència (1852), avui lamentablement perduda.

* * *



Gerónimo Suñol. Monument funeràri d'Alvarez de Castro. Girona, església de Sant Felú.

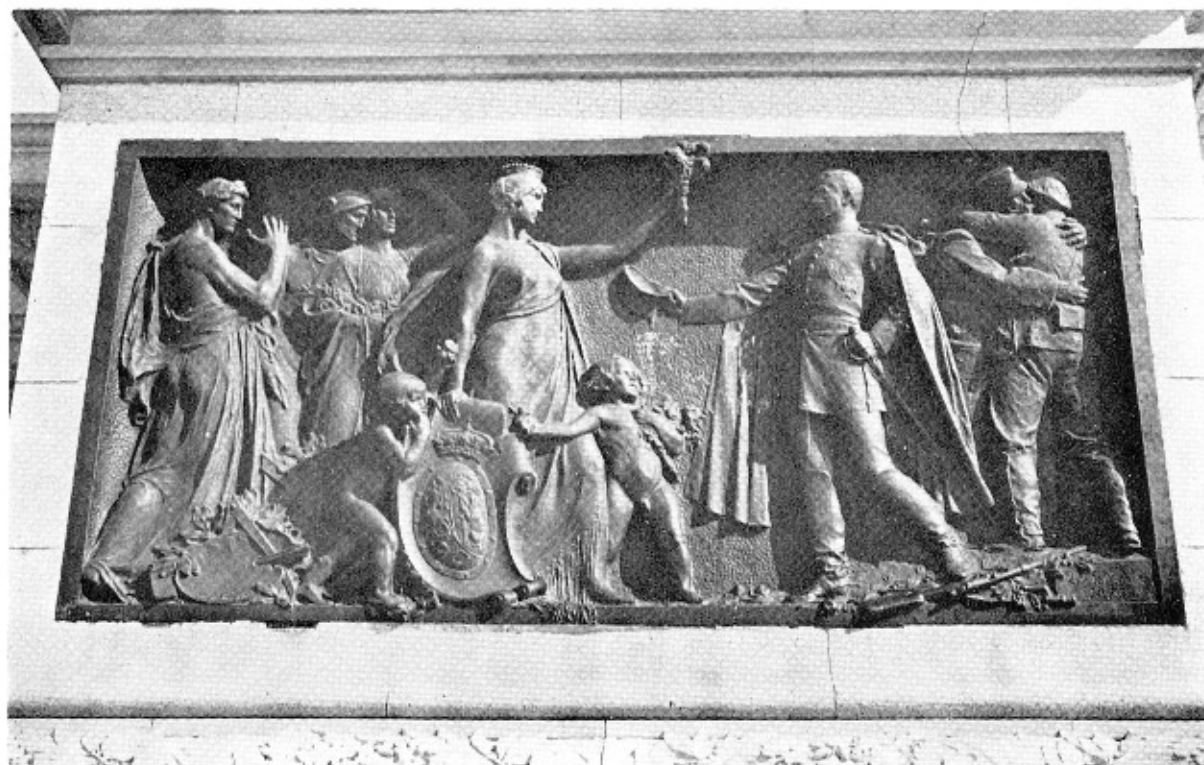
La producció escultòrica tingué escàs relleu. Foren molt pocs els escultors que es mantingueren al marge del camí oficial de Madrid, on l'esmentada **Acadèmia de San Fernando** centralitzava tots els encàrrecs importants. Olot d'alguna manera en representà l'excepció. Els deixebles i col·laboradors de Joan-Carles Panyó com, per exemple, Francesc Tenas i Lamarca i Pere Bertrán continuaren la veta del mestre, al mateix temps que es consolidava una pujant tradició artística en el camp de la imatgeria, fruit de l'acció de l'Escola de Dibuix. A Girona cal citar els noms de Rafael Castelló, Francesc Desimé i Gabriel Gómez, així com d'altres que treballaren a Palamós, Figueres, Peralada, Banyoles, La Bisbal, Llagostera, etc..., ocupats tant en obres de caràcter religiós com de to decoratiu.

* * *

Quant a la pintura d'aquesta primera meitat del segle la situació era tan minsa com la de l'escultura, tret de Joan Carles Panyó. Els alumnes que freqüentaven l'Escola de Dibuix que aquest regentà a Girona en el període 1790-1795, tingueren poc relleu. Per destacar era obligat viatjar a Barcelona, Madrid, Roma o París. Dos gironins, Benet Mercadé i Fàbrega (La Bisbal, 1821-Barcelona, 1897) i Tomàs Moragas i Torras (Girona, 1837 - Barcelona, 1906) aprengueren la tècnica a l'Escola de Llotja i ampliaren estudis a l'estranger, sense que en cap moment s'establissin d'una manera periòdica en alguna de les poblacions gironines.

Parera. Monument als Defensors de la Ciutat. Girona, plaça de Sant Agustí, 1894





Miquel Blay. Monument a Alfons XII, detall. El Retiro, Madrid.

No hi ha senyals de recuperació fins ben entrada la segona meitat de la centúria, quan el 1871 començà la celebració anual d'Exposicions Provincials, després de la creació l'any anterior del Museu Provincial. En resum, fins arribar a aquestes dates subsistí un inescaient academicisme, sense que es manifestés cap símptoma d'adaptació al procés evolutiu del segle. Igual que Mercadé i Moragas, Pere Borrell del Caso, Dalmases Guilera i alguns altres, freqüentaren les aules de l'Escola de Belles Arts i des de Barcelona tingueren l'oportunitat de viatjar a França i Itàlia.

* * *

Les referències que dona la **Revista** en el primer any de la seva publicació evidencien una intensa represa de l'activitat artística en els més amplis dominis. La **Comisión de Monumentos** es desvetlla per reformar les dependències del Museu Provincial a Sant Pere de Galligants i sollicita la donació per part del Ministeri de Foment de quadres en qualitat de dipòsit. Després d'un parèntesi de cinc anys, l'**Asociación para el Fomento de las Bellas Artes** convoca la tercera de les Exposicions anuals que es celebraven dins el marc de les Fires, on participaven artistes d'arreu de Catalunya. Els

qui comptaven amb major acceptació en aquesta exposició foren Modest Urgall (Barcelona, 1839-1919) i Tomàs Moragas, ambdòs representants del corrent romàntic, tot i que després evolucionarien cap al naturalisme sota les directrius del **Centre Artístic** d'Olot el primer, i influenciat pel virtuosi me de Marian Fortuny el segon; de Moragas recollim una notícia publicada a la Revista l'any 1880 que ens parla de l'admiració que despertà una obra seva exposada a la Sala Parés de Barcelona, la qual fou qualificada d'**intachable** i exemple d'**escuela puramente de detalle**. També rebé molts elogis el retrat que pintà de Damià Campeny l'any 1883.

Hem de referir-nos breument a un fet important: la restauració del monestir de Ripoll. Coincidint amb un moment especialment marcat pel nacionalisme de la Renaixença i l'afany de recuperar la llengua i les singularitats del país l'any 1878 la **Comisión de Monumentos** havia iniciat les gestions per recuperar el que el redactor de les **Noticias** —en gran part recollides i escrites pel cronista de la ciutat Enric Claudi Girbal, sens dubte, el principal promotor de la **Revista**— qualifica de **el mejor monumento bizantino que poseía nuestra provincia**. El qualificatiu **bizantino** era usualment emprat per catalogar els exemples arquitectònics que avui definim amb el mot de romànic, aleshores encara



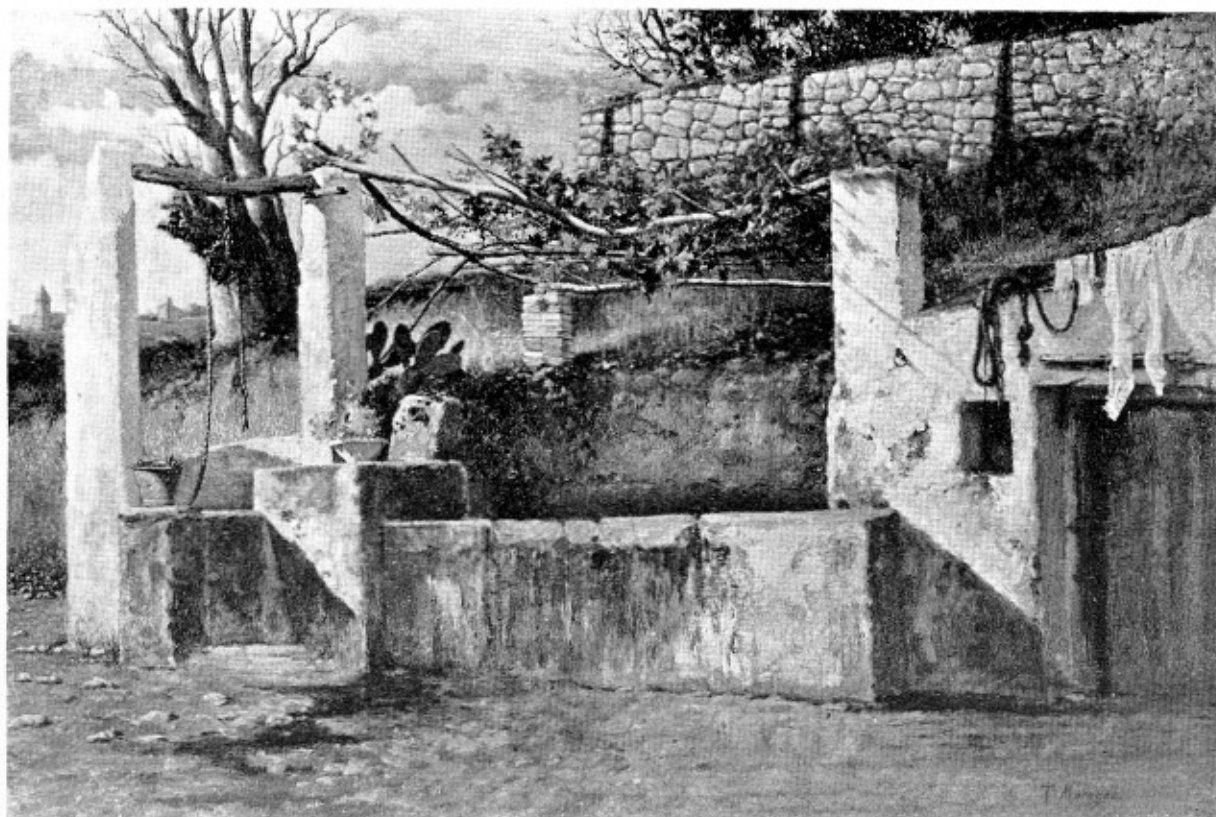
*Benet Mercadé. "Casa Maternitat".
Museu d'Art Modern. Barcelona.*

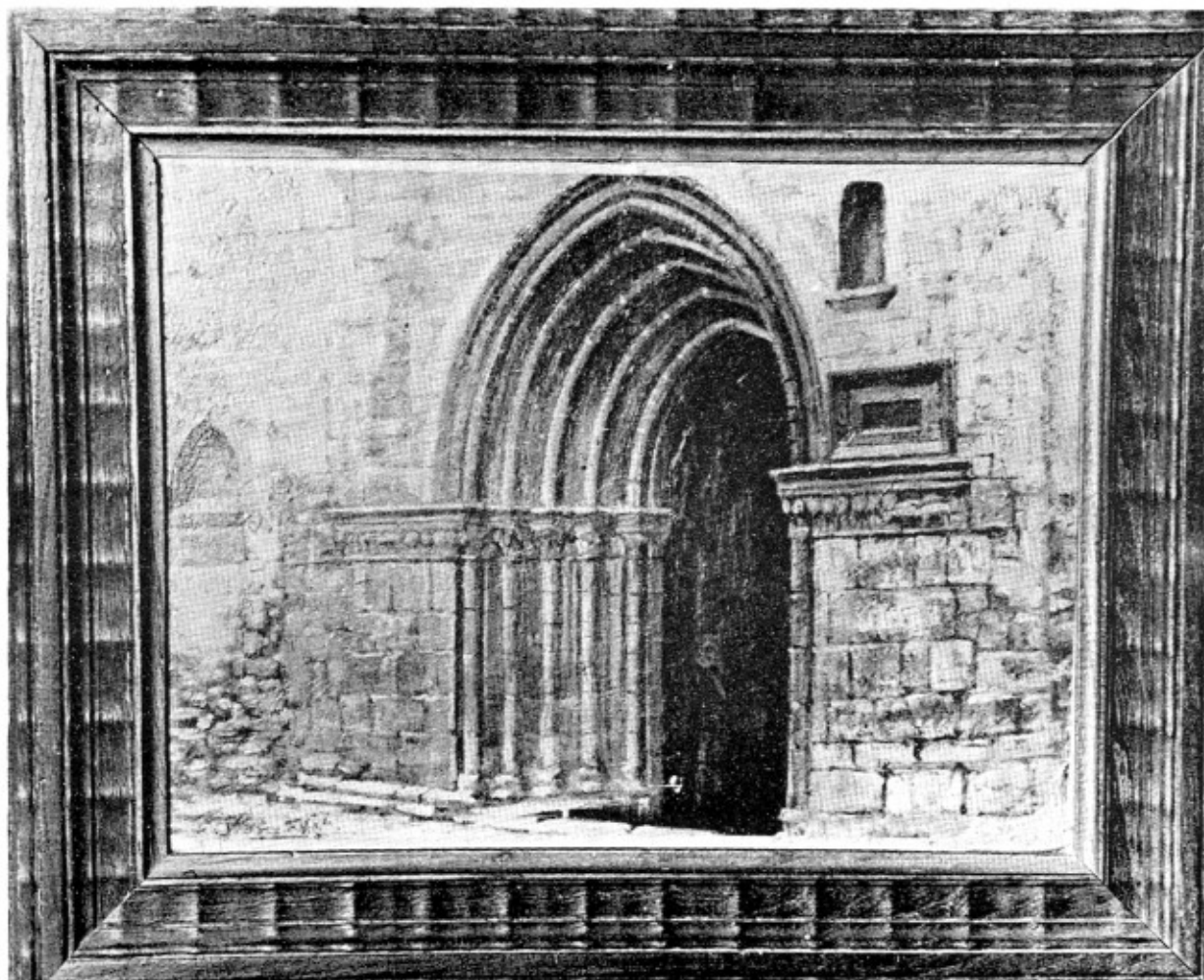
poc manejat, o almenys utilitzat genèricament en un sentit divers al que ara li donem. Altrament, parlar de bizantinisme referint-se a l'arquitectura dels segles XI i XII, particularment a Catalunya, no resulta tan extremat com es podria suposar. El cúmul d'influències que en aquests segles rebé l'occident europeu del món oriental, són palesos en tots els àmbits de la producció artística.

L'any 1885 el monestir de Ripoll fou cedit al bisbat de Vic i el bisbe Morgades impulsà les obres cap a la restauració total. Se'n féu càrrec l'arquitecte Elies Rogent, fervent seguidor del purisme de Viollet-le Duc, el qual retornà l'edifici amb alguna que altra innovació, a l'estat que probablement oferia després de l'ampliació de l'abad Oliba (1032), i amb anterioritat a les reformes del segle XV i als afegitons neoclàssics de José Morató. Després de vuit anys de reconstrucció ininterrompuda es consagrà novament la basilica dins el marc de la celebració del seu millenari.

Un dels arquitectes que participà en la restauració de Ripoll, Martí Sureda i Deulovol (1822-1890), havia succeït l'any 1880 a Enric

Tomàs Moragas. Paisatge. Col. García. Barcelona.





Pere Borrell del Caso. Església de Puigcerdà. Col. Teresa Borrell. Barcelona.

Claudi Girbal en la presidència de l'**Asociación para el Fomento de las Bellas Artes**. D'altra banda s'inicia un període especialment actiu, tot i que havia de durar poc. El 1881 es fundà a Olot **El Arte Cristiano** sota la inspecció tècnica de Joaquim Vayreda i Vila, i a Figueres obria les portes el **Centro Artístico Industrial**, on entre d'altres activitats, es celebraven exposicions locals i certàmens literaris. L'any següent ingressen al Museu Provincial de Girona dotze pintures de destacats autors —L. Giordano, A. Vaccaro, F. Solimena i d'altres de debiles i copistes de Rafael, Rubens, dels Carracci i de Tiziano— cedits en qualitat de dipòsit pel Museo del Prado, i Enric Claudi Girbal, aleshores Conservador del Museu, edita un catàleg el qual incloïa 107 quadres.

A partir de 1885 una sèrie de circumstàncies menen a una decadència quasi absoluta. Els artistes deixen de participar a les exposicions anuals i desapareixen institucions fins aleshores de tanta significació com el **Centro Artístico** d'Olot i l'**Asociación** de Girona. Cal

bucar-ne les causes en les repercussions calamitoses que tingué l'epidèmia de 1855, en l'escassa protecció dels organismes públics, en les irregularitats en els contractes entre els artistes que sollicitaven participar a les exposicions i a la comissió directora i, en general, en l'apatia de la gent. Amb la finalitat de vèncer aque t atzucac la Diputació posà en pràctica el sistema llavors freqüent dels «pensionats». D'aquesta manera Josep Pagès i Ortíz pogué ampliar estudis a Madrid i a Roma. Igualment Miquel Blay anà a París i després a Roma. Malgrat l'educació de signe acadèmic que Blay rebé a París i a Roma, el seu primer aprenentatge amb Josep Berga i Boix a l'Escola de Dibuix d'Olot l'alliberà del rígid academicisme. L'obra que la Diputació li encarregà durant el primer any de pensionat a París és descrita a «El Olotense» així: «Es una academia de hombre, de unos 5 ó 6 palmos de alto, tratada con una libertad y una franqueza extraordinarias, modelada con energía y valor, comprendiéndose a primera vista que ha perdido ya el miedo para emprender la obra más acabada y más difícil



Josep Berga i Boix. "Romeria", 1886. Col. Sala. Barcelona.

*Joaquim Vayreda i Vila. Paisatge.
Col. Josep Prats. Barcelona.*



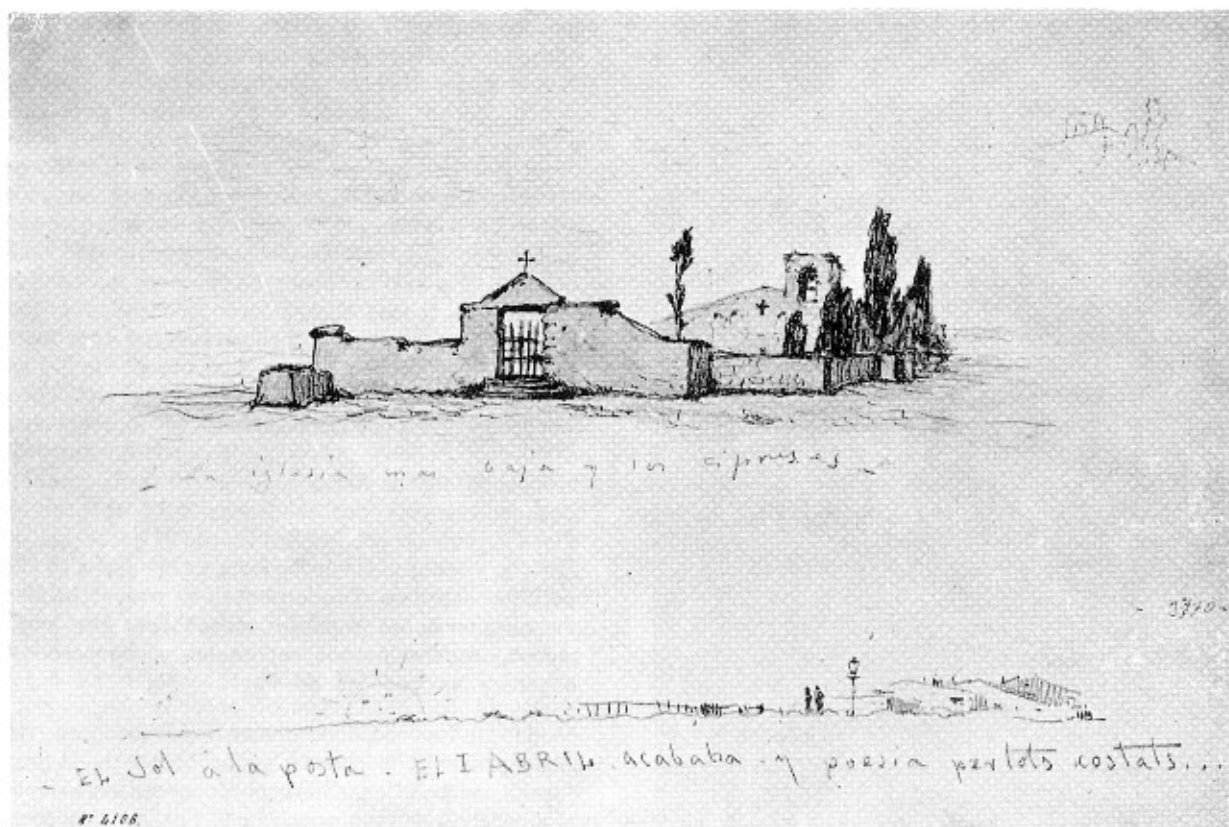
que existe sobre la terra, el mecanisme més admirable y més complicado que es el cos humà. La vida se sent que respira en tota la figura, pareix que la sang circula per les artèries y venes, el moviment està ben estudiat y ben sentit, el armazón anatómic se troba en tota la acadèmia sin una petita falta. La manera de modelar y la energia que estan expressades les carnes no es fàcil que guste a les persones que no se ocupen en semblants coses, qui per regular exigeixen fina y detalls que abans perjudicaven que favoreixen les obres artístiques...». Miquel Blay, l'escultor més destacat del moment, rebé l'any 1892, cinc després d'haver realitzat aquesta acadèmia, el primer premi a l'**Exposició Internacional de Belles Arts** de Madrid amb una escultura tramesa des de Roma sota el títol de Els Primers Freds, definida per l'autor de la notícia apareguda a la **Revista** com una obra de **sòlids estudis fundamentals, muy difíciles de obtenerse en escuelas españolas, por regla general mucho menos racionales y seguramente organizadas que las de París.**

L'activitat edilícia durant l'últim terç del segle presenta el denominador comú de la projecció urbanística. D'entre els arquitectes més significats cal esmentar Martí Sureda Deulovol,



Modest Urgell. "Ermita, tempestat, pluja". Aiguafort. Museu d'Art Modern. Barcelona.

Modest Urgell. Dibuix. Museu d'Art Modern. Barcelona.



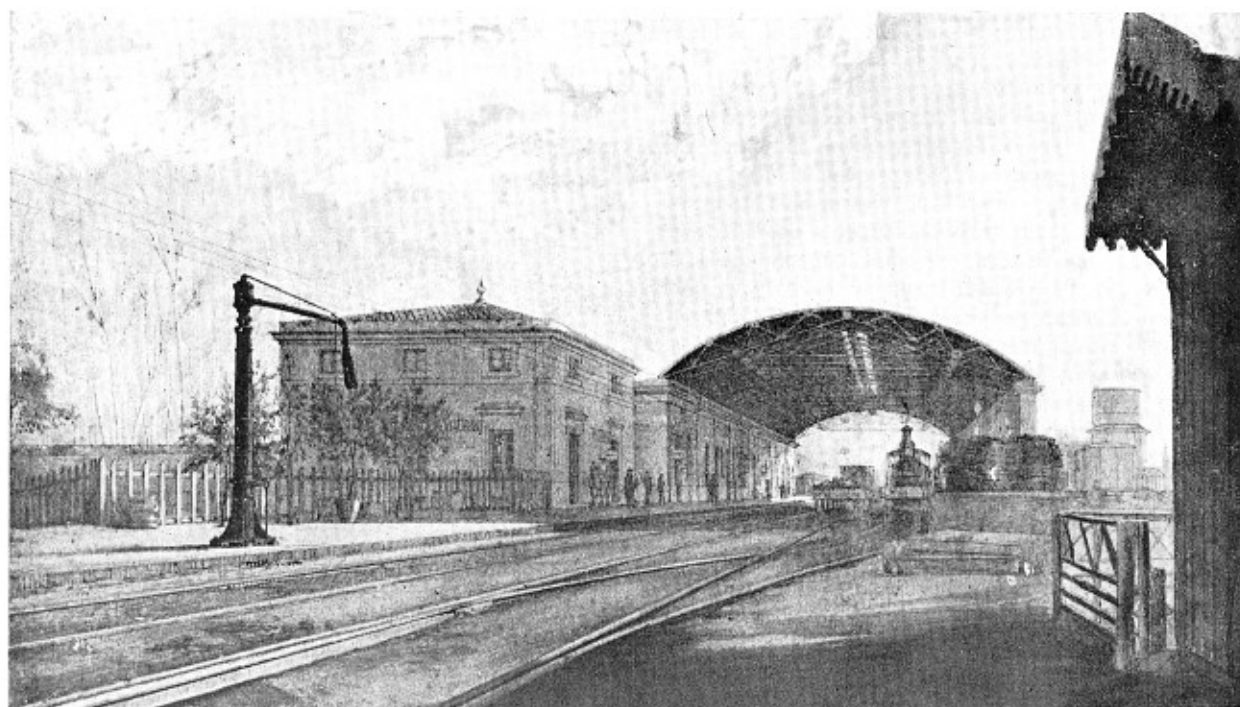


Marian Vayreda i Vila, "Comunió", 1887.
 Museu d'Art Modern. Olot

ja citat i autor d'un projecte de rectificació de la Rambla de Girona (1890) i a Manuel Almeda Esteva (1822-1890), autor d'un pla de regularització de la plaça del Castell de La Bisbal (1899). L'arquitectura del ferro, tan preponderant en aquesta època arreu d'Europa fins al punt d'ésser considerada legítima l'afirmació de Le Corbusier que els vertaders arquitectes del segle XIX foren els enginyers, obtingué una importància considerable entre nosaltres. La companyia d'A. Eiffel instal·là el pont de Sant Agustí, avui desmuntat, el de les Peixateries, el de la Devesa i tots els de la línia fèrria Girona-Port-Bou, desapareguts quasi bé tots.

D'entre els monuments erigits a Girona durant l'etapa 1876-1895 cal citar el Mausoleu d'Alvarez de Castro a l'església de Sant Felix. Gerónimo Siñol rebé l'encàrrec de realitzar l'urna i el gironí Joan Figueras executà l'estatua que representa la ciutat de Girona en actitud de depositar una corona sobre la tomba del general. També el Monument a **Girona en 1808** o als Defensors, aixecat a la plaça de la Independència, obra d'Antonio Parera, i finalment el projecte del monument a Lorenzana (1894) obra de Blay. Així com l'escultura de to monumental representa la línia d'un art embotit i indolent, condemnat a desaparèixer davant l'ímpetu renaixent del Modernisme, la imatgeria assolí un índex considerable de desenvolupament, tant en l'àmbit de la indústria olotina —Vayreda, Basrols & Carbó— de tallis-

Jaume Pons Martí. Antiga estació de França, dibuix. Col. Pairó-Pons - Girona.



tes, pessebristes i fabricants de sants, com en el camp dels modestos tallers d'imatges de culte, retaules...

Quant a la pintura, els artistes resten majoritàriament dins l'àrea del realisme naturalista que Ramon Martí i Alsina (1826-1895) havia introduït a Catalunya. Els temes més representats eren el retrat i el paisatge. El **Centro Artístico** d'Olot, creat el 1869 per Joaquim Vayreda i Vila (Girona, 1843-Olot, 1894) i completament deslligat de l'Escola de Dibuix, on les ensenyances continuaven pensament sota un malaltís academicisme, adaptà el sistema pedagog d'observació directa del natural. A partir del 1871 Josep Berga i Boix (La Pinya, 1837 - Olot, 1914) continua la tasca pedagògica iniciada per Joaquim Vayreda i sis anys després la projecció dels pintors olotins era inqüestionable; L'any 1877 el **Centro Artístico** iniciava la celebració d'exposicions on participaven artistes de tot el país i l'avi Berga era nomenat director de l'Escola de Dibuix. Olot es convertí en el nucli artístic més avançat de Catalunya. Firmes com les de Joaquim i Marian Vayreda, Josep Berga i Modest Urgell, Enric Galwey, Melcior Domenge i J. Berga i Boada... modificaren la manera decisiva el tema del paisatge, tot i que alguns d'aquests com Modest Urgell i Melcior Domenge s'apartaren quelcom del corrent naturalista i pintaren amples paisatges crepusculars i edificis arruïnats que són expressió pròpia del Romanticisme.

El restants centres gironins s'incorporaren al moviment pictòric realista amb molta més tardança i força menys braó. A Girona l'oportunitat de conèixer l'obra dels artistes que acudien a les **Exposicions per al Foment de les Belles Arts** motivà la incorporació progressiva al curs del segle. Hom coneix a través de les ressenyes de la **Revista** la identitat d'artistes gironins com Albí, Arzabe, Bellver, Girbal, Gelabert Buxó... amb una producció de paisatges, retrats i quadres de costums que es troba pròxima al naturalisme, exceptuant en particular el tema del retrat. El mateix Pons Martí (Gràcia, 1855 - Girona, 1931), un dels representants més destacats, realitzà un nombre considerable de retrats els quals mostren una accentuada fidelitat als models i tècnica romàntics. Pons Martí es formà a l'escola del seu oncle Ramon Martí i Alsina i després de viure un temps a Gràcia s'instal·là a Sant Feliu de Guíxols (1878). Muntà aquí una acadèmia particular on ensenyava la tècnica del dibuix i de la pintura, i féu una gran quantitat de paisatges la majoria dels quals alludeixen a temes costumistes i mariners.

Per acabar cal citar, d'entre els pintors gironins que quasi sempre residiren a Barcelona, Francesc Amigó Pla i Pere Borrell del Caso, deixeble de Milà i Fontanals i de Claudi Lorenzale, el qual gaudí d'un gran prestigi com a professor la qual cosa li valgué ésser membre jurat de l'Exposició Universal.