

Aportacions a l'estudi del pre-romànic empordanès

(II)

per JOAN BADIA

SANT MARTÍ DE VALLMALA. - Terme: Llança

Les ruïnes de l'església pre-romànica de Sant Martí de Vallmala es troben en l'extrem occidental del terme municipal de Llança, en el vessant sud-oest del puig Esquer i en un replà quelcom enlairat sobre el fondal per on discorre la riera de la Valleta, que ací no és més que una minsa torrentera.

El camí més afresat per arribar a St. Martí de Vallmala o de Fontanet — amb els dos noms l'esmenten els documents medievals — s'inicia el poble de Vilamaniscle. Aquest camí porta al mas Guanter, situat vora l'esmentada riera. Al nord del mas, a cosa d'un qm. i en un indret desert, hi ha l'antiga església.

Segons un diploma de Lluís el Balb de l'any 877 la «cella sancti Martini in comitatu Petralatense» era possessió del monestir de Sant Esteve de Banyoles (1). Es citada novament en una butlla del papa Benet VIII de l'any 1017, a favor de l'esmentat cenobi: «In Fontanedo quem di-

cunt Vallemala Ecclesiam sancti Martini cum ipsa rocha...». A continuació s'indiquen els límits de l'alou, que val la pena de transcriure: «Et affron-tat ipse alodus de parte orientis in ipso Cher sive in alode qui fuit de Suniario Comite, et pervenit per cacumina montium seu in collo de Godo, et pervenit in alode de ipso feo, et pervenit ad aloda de Betlone Malacana; et de meridie in ipsa serra ad fonte de llar sive in eremo de Betlone, vel in alode qui fuit de Aio femina seu in ipsa rocha; ab occiduo in rio quem dicunt Budiga vel in villare de Malandre; et de circi in ipso rio qui discurrit de ipsas fontes, et inlaterat per ipsum saltum, et pervenit per Malocuniculo sive in alode de Iohanne Presbytero, et pervenit usque in collo de Colaria sive in ipsa arca...» (2).

Alguns topònims són clarament identificables: el puig Esquer («ipso Cher»), el riu «Budiga», avui riera de la Valleta i el coll de Colera («collo de Colaria»), prop dels dòlmens de puig Esper («ipsa arca»). El document deixa fora de dubtes la identificació de les ruïnes que en l'actualitat són conegudes amb el nom de Sant Martí; els de Vallmala i Fontanet estan totalment oblidats.

L'any 1019 el temple fou consagrat pel bisbe d'Elna Berenguer: «...ad consecrandam ecclesiam in honore Sancti Martini Confessoris, qui est sita in comitato Petralatense in suburbio Tolono castro, in locum que dicunt Vallemala, vel Fontaneto, quem edificaverunt monachi Sancti

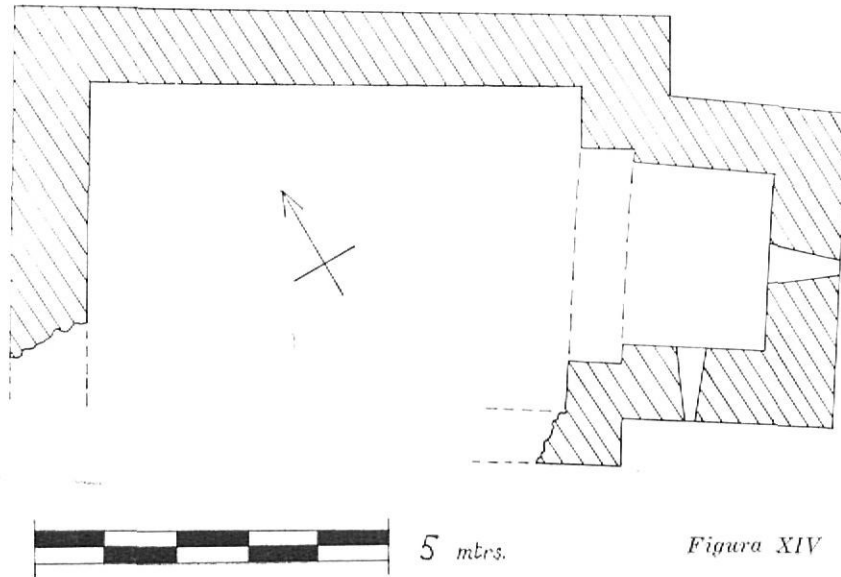


Figura XIV

Stephani cenobii cum vicinitatis ipsius loci in
 sundicione Sancti Stephani supradicti cenobii
 Balneolas sub manu Bonifilii Abbatis...» (3).
 Devia tractar-se d'una reedificació parcial, doncs
 les ruïnes mostren, encara avui, vestigis força
 més antics.

Dels anys 1097 i 1175 són sengles butlles dels
 papes Urbà II i Alexandre III, respectivament,
 que confirmen la possessió del temple al mones-
 tir de Banyoles (4).

* * *

L'església de Sant Martí de Vallmala era
 d'una nau amb absis trapezial. Actualment res-
 ten despeus, l'absis, que és l'única part que con-

serva la coberta, i els murs nord i oest de la nau;
 el de migdia està totalment enderrocat. (Fig.
 XIV).

La volta de l'absis és ultrapassada i es recol-
 za en banquetes ben acusades; s'hi veuen les
 empremtes de l'encofratge. Aquest absis posseix
 dues finestres d'obertura simple a l'interior, una
 en el mur meridional i l'altra en el de capçalera.

De l'arc triomfal resten només els muntants
 i curts fragments de l'arrencada en ambdós cos-
 tats. Se'n veuen vestigis per terra, trossejats.
 (Fig. XV)

En la part superior del mur septentrional de
 la nau hi veiem escassos indicis de la curvatura
 de la volta. En aquest costat no hi han obertu-



Figura XV



Figura XVI

res, ni tampoc en el frontis. La porta estava situada, doncs, en el mur de migdia, desaparegut.

El parament de Sant Martí està format amb lloses de pissarra sense treballar, trabades amb argamassa. Només a la capçalera algunes pedres, molt petites, es disposaren inclinades, sense arribar a formar enlloc l'«opus spicatum». Les cantonades i els muntants de l'arc triomfal són de pedres grans, només lleugerament retocades.

El mur frontal de la nau presenta un aparell quelcom diferent, amb pedres més grans; sembla producte d'alguna reforma.

A la volta de l'absis i a l'intradós de l'arc de la finestra meridional hi han rastres de pintura mural, simples taques de color.

L'església de Sant Martí de Vallmala es troba en un estat de ruïna molt avançat. Les pedres de la part enderrocada s'escampen pel mig de la nau, on creix la malesa. Les terres que han baixat de la part alta de la muntanya han colgat, exteriorment, bona part dels murs de l'absis. És molt possible que, si no s'hi posa remei, dintre de pocs anys d'aquest monument pre-romànic no en resti més que un munt de pedrescall. (Fig. XVI).

Segons ens han informat, fa uns dotze anys, en plantar pins a l'entorn d'aqueta església aparegueren sepultures de lloses, sens dubte alt-medievals.

- (1) F. MONTSALVATJE. — Noticias históricas; Volumen XVIII; Olot, 1910.
- (2) P. DE MARCA. — Marca Hispánica; París, 1688; c. 1.000 i 1.001.
- (3) J. VILLANUEVA. — Viaje literario a las iglesias de España; Vol. XIV, pàgs., 217, 318.
- (4) P. DE MARCA. — Op. cit.; c. 1.200 i 1.367.

SANT MARTÍ DE MASARAC. - Terme: Masarac

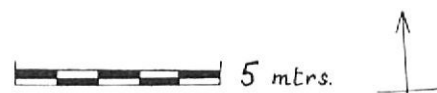
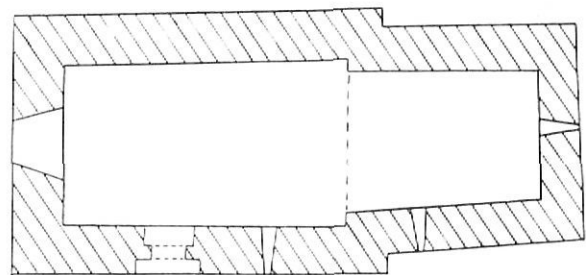
El temple parroquial de Sant Martí de Masarac apareix esmentat en un document datat l'any 844 en el qual gran part de les esglésies antigues properes al vessant meridional de l'Albera es consideren propietat del monestir de Sant Quidze de Colera i fundada pels monjos d'aquest cenobi en època carolíngia. D'aquest document se'n coneix una còpia, la qual segons tots els indicis és una falsificació d'època medieval (segle XII o XIII) (1).

L'any 1093 el bisbe de Girona Berenguer Guifre donà «Sancti Martini de Mesaracho» al monestir de Santa Maria de Vilabertran (2).

* * *

Sant Martí de Masarac és un petit temple d'una nau amb absis trapezoidal quelcom desplaçat vers l'esquerra (Fig. XVII). El seu parament pre-romànic pot veure's només en l'exterior dels murs, doncs tot l'interior està cobert per una capa d'arrebossat.

Figura XVII



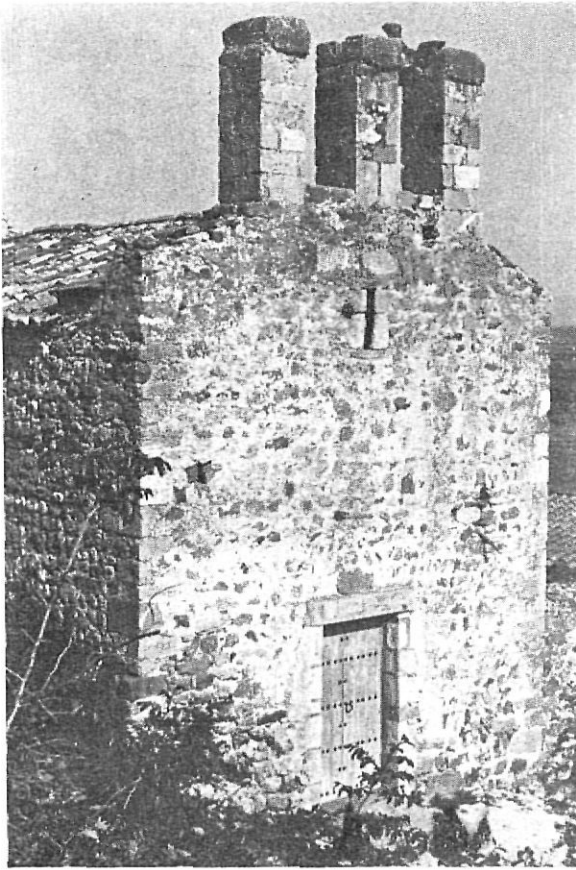


Figura XVIII

La volta de la nau, apuntada, és molt posterior a la resta de l'edifici. L'arc triomfal, de mig punt, de dovelles de calissa ben tallada, sense impostes i la volta de la capçalera, de canó, podrien ésser els originals. Caldria netejar de calç aquesta volta per comprovar-ho amb seguretat.

La porta, o portes, pre-romàniques no es conserven. La que podem veure en el mur de migdia de la nau, de dos arcs de mig punt en degradació, llinda i timpà, és d'època romànica avançada. La que s'obra en el frontís és moderna (Fig. XVIII).

L'església posseïx quatre finestres situades en els murs de ponent i migdia de la nau i en els de llevant i migdia de l'absis. Són totes d'una sola esqueixada i, exteriorment, de forma rectangular, com una mena d'espitlleres. Es tracta d'un tipus d'obertura que es repeteix en algun altre monument pre-romànic català: per exemple a Sant Martí del Fenollar, al Vallespir.

L'hastial de l'absis i el de capçalera de la nau estan enlairats sobre el nivell de les respectives cobertes. (Fig. XIX)

El parament d'aquest temple és de grans còdols escapçats i altres pedres sense treballar, trabats amb argamassa, que en diferents punts, tant a la capçalera com a la nau, es disposen inclinat en un o altre sentit. L'«opus spicatum» ben marcat s'arriba a formar en algunes filades de poca llargada. Les cantonades són de carreus de calissa, ben escairats. El mateix tipus de pedra emmarca les finestres.

Cal remarcar, en la planta d'aquesta església, la considerable llargada de la capçalera en comparació amb les reduïdes dimensions de la nau.

(1) J. VILLANUEVA. — Viaje literario a las iglesias de España; XIII; pág. 225.

(2) J. VILLANUEVA. — Op. cit.; Vol. XV; página 222.



Figura XIX

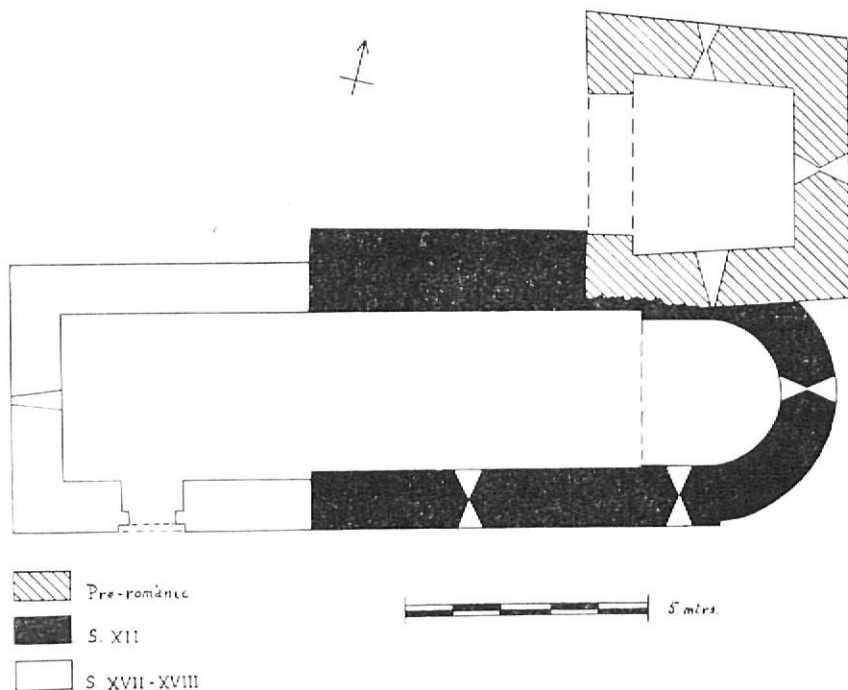


Figura XX

SANT FELIU DE CARBONILS. - Terme: Albanyà

L'església de Sant Feliu, antiga parròquia de Carbonils, es troba en l'extrem nord-oriental del terme d'Albanyà, vora el camí de Sant Llorenç de la Muga a Maçanet de Cabrenys, en plena serralada del Fau. El poblat, de masies disperses, està avui totalment deshabitat; l'església, abandonada, ha començat a enrunar-se.

La «ecclesia de Carbonils» apareix citada l'any 1279 (1). En documents de 1316 i 1362 s'esmenta amb el nom de «Sancti Felicis de Carbonellis» (2).

* * *

Sant Feliu de Carbonils és un temple d'una nau amb absis semicircular que en la seva ma-

jor part cal considerar d'època romànica avançada (segle XII). A la banda nord de l'absis romànic hi quedà adossada la capçalera de planta trapezoidal del temple anterior, pre-romànic, del qual ha desaparegut la nau (Fig. XX).

L'absis pre-romànic és el vestigi més antic que es conserva a Sant Feliu de Carbonils i és d'ell que ens ocuparem totseguit (Fig. XXI).

El parament d'aquesta capçalera es forma amb pedres sense treballar, de petita mida, trabades amb argamassa. No formen filades seguides i n'hi ha molt poques d'inclinades; l'«opus spicatum» és inexistent. A les cantonades hi trobem pedres més grans, ben escairades en la part baixa de la construcció i només quelcom retocades en la meitat superior.



Figura XXI



Figura XXII

L'arc triomfal és de ferradura, de dovelles ben tallades i allisades. Les impostes, formades, cada una, per una sola llosa, estan decorades amb una motllura horizontal de poc relleu. Dels muntants només és visible l'extrem superior degut a que el sòl està molt enlairat pels enderrocs de la nau. Les dovelles de la clau d'aquest arc han caigut, la qual cosa representa un evident perill per a la conservació de la volta absidal (Fig. XXII).

Aquesta volta, ultrapassada, arrenca de ben acusades banquetes. Està construïda amb estretes lloses trabades amb argamassa.

La capçalera posseïx tres finestres, una a cada mur. L'única que conserva la seva estructura original pre-romànica és la de migdia. En aquest costat s'hi adossa l'església romànica; per aquest motiu l'esmentada finestra és visible només en l'interior. Es d'un sol biaix; el seu arc, quelcom passat de radi, el formen estretes lloses sense escaïrar.

Les altres dues finestres varen ésser modificades en època romànica (encara que, potser en el mur nord no n'hi hagué cap d'anterior). Son, ara, de doble esqueixada, amb arcs de mig punt, monolítics.

De la nau pre-romànica els únics rastres visibles són els enderrocs i els vestigis de fonaments que cobreix la malesa. No cal dir que la consolidació i excavació de l'església pre-romànica — i també de la romànica — de Carbonils és una tasca urgent i necessària que representaria la recuperació i coneixement d'un monument medieval d'interès molt notable.

(1) «Rationes Decimarum Hispaniae». — Vol. 1, (transcripció i edició de J. Rius i Serra); Barcelona, 1946.

(2) F. MONTSALVATJE. — Notícies històriques; Volum XVII; Olot, 1909.

SANT PERE DELS VILARS. - Terme: Maçanet de Cabrenys

El veïnat dels Vilars, de masies escampades, està situat a uns 6 kms. al sud-oest de Maçanet de Cabrenys, en el camí de Tapis i Costuja. L'antiga església es troba a la vora d'aquest camí, passat el coll d'Oliveda, en un replà de la muntanya i damunt el barranc del Cau.

Sembla que és aquesta l'església que s'esmenta en un document de l'any 954 amb els termes «Sancti Petri de Vilare hoc est dicitur Gavarre». En 1116 «Sancti Petri de Vilare Olivario» era possessió de Santa Maria de Vilabertran segons una butlla del papa Pasqual II (1). En 1279 i 1280 és citada l'església de «Villario Olibano» (2).

* * *

Sant Pere dels Vilars és una esglésiola d'una nau amb ambsis trapezial. L'absis és l'única part pre-romànica de l'edifici, doncs la nau, molt descentrada respecte a ell, és de datació molt més tardana (Fig. XXIII).

La volta d'aquesta capçalera pre-romànica és lleugerament ultrapassada. L'arc triomfal, que es recolza en pilars rectangulars, té la mateixa forma i posseïx impostes en secció de bisell. Les seves dovelles són ben tallades i allisades. En els muntants hi trobem carreus escaïrats de tamany considerable (Fig. XXIV).

En el mur de capçalera i en el lateral sud hi han sengles finestres de doble esqueixada; llurs arcs, de mig punt, són de lloses bastament treballades.

L'aparell de l'absis dels Vilars és de pedres de granit poc grans, sense treballar o amb poc retoc. Es col·locaren amb tendència a formar

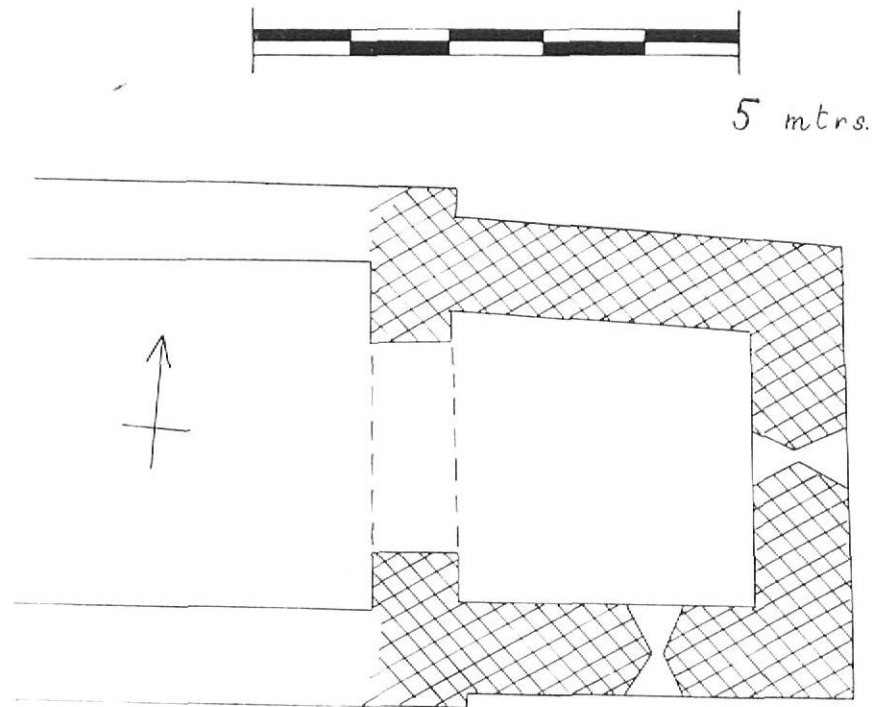


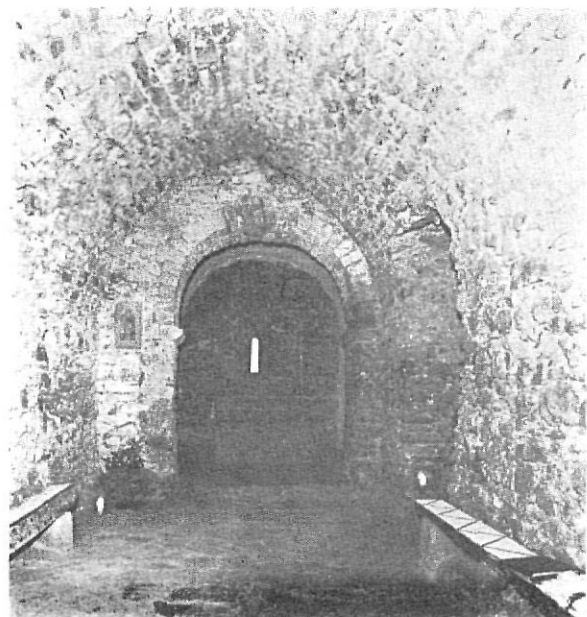
Figura XXIII

filades horitzontals, la qual cosa s'aconseguí només en curtes tramades. No hi han lloses inclinades i, per tant, no hi apareix l'«opus spicatum». A les cantonades, com en els pilars de l'arc triomfal, les pedres són grans i esquadrades.

La nau, en la seva major part, és una construcció de tipus popular dels segles XV-XVI. Es cobreix amb volta apuntada i seguida. (Figura XXV).

Recordem haver vist aquesta església totalment abandonada. Fa pocs anys hom hi ha retornat el culte. S'ha procedit a la neteja de l'arrebossat que cobria l'interior de la nau. Cal lamentar, però, que la volta i els murs de la capçalera hagin estat colgats amb una nova i més ferma capa de calç. Aquest disbarat s'hagués pogut evitar si les obres s'haguessin realitzat amb l'assessorament degut. També, emprant els mateixos esforços, hauria estat convenient llevar els rastres d'arrebossat que cobreixen l'exterior de la capçalera pre-romànica.

Figura XXIV



(1) F. MONTSALVATJE. — Noticias históricas. — Vol. XVII.

(2) Rationes Decimarum Hispaniae». — Vol. I.



Figura XXV

SANT QUIRZE. - Terme: Llers

L'ermita de Sant Quirze es troba a uns 3 qms. al sud-oest de la vila de Llers, al peu del vessant meridional d'un pujol, uns 500 mts. a migdia del mas Oliveres i molt a la vora del marge dret del rec de Palau, en la conca del Manol. S'hi pot arribar des de Llers o bé des de can Genovés, gran masia del veïnat de Coquells del terme de Vilanant, lloc d'on surt un camí que mena a l'esmentat mas Oliveres. La localització de l'església no és fàcil doncs està envoltada pel bosc i les masies més properes estan deshabitades.

No hem vist esmentada aquesta església en cap document medieval publicat, almenys en les obres que hem pogut consultar. J. Botet i Sisó escrivia en parlar de Llers: «... a la distància d'uns 3.300 mts. (hi ha) lo santuari, al present quasi del tot enderrocant, de Sant Quirze i de Santa Julita» (1).

La *petita capella de Sant Quirze* (2) és d'una nau amb absis lleugerament trapezial, quelcom desplaçat vers la dreta (Fig. XXVI).

Aquesta església pre-romànica, ara en ruïnes, fou objecte de reformes en el segle XVIII, època en la qual és evident que servia d'ermita.

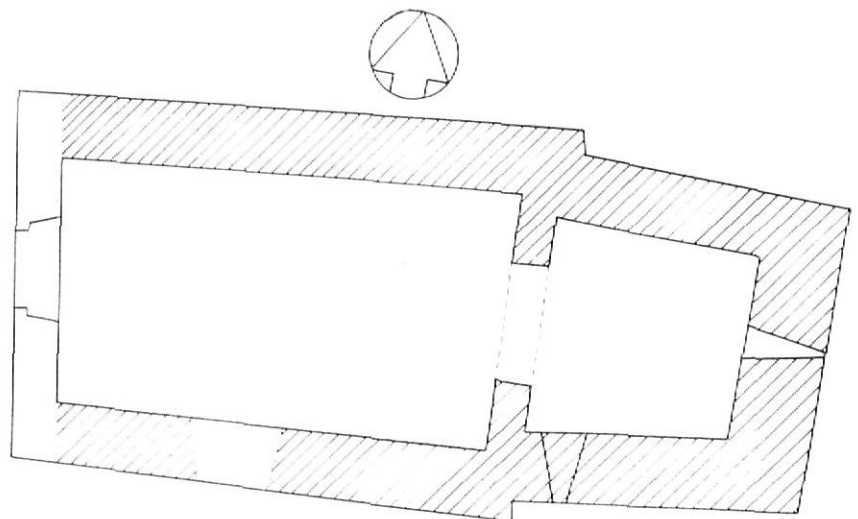


Figura XXVI 0 1 2 3 4 5 mts.



Figura XXVII

Fou llavors quan es construí l'actual façana de ponent — amb una petita porta i un campanar de cadireta d'un sol arc —, la volta de la nau, avui caiguda, i fóren sobrepujats els murs laterals de la nau i de l'absis. D'altra banda, l'angle sud-est de la capçalera es reforçà amb un contrafort. En aquells moments la construcció ja devia amenaçar ruïna degut a la considerable esquerda que es pot veure en el mur oriental.

L'obra pre-romànica es manté dempeus en la capçalera i arc triomfal. Resten també, els murs laterals de l'antiga nau que són convergents envers el presbiteri (Fig. XXVII).

La volta absidal és de canó; potser molt lleugerament passada de radi: ha cedit una mica un dels costats i es fa difícil precisar-ne amb exactitud la forma original.

Es impossible esbrinar si la nau estigué o no coberta amb volta. Els murs laterals només presenten vestigis d'una coberta d'època barroca.

L'arc triomfal, de mig punt, és de poca llum doncs els carcanyol i l'estrep hi són molt acusats. Els carreus dels muntants i les dovelles, ben tallats i allisats, són de tova, material fàcil de treballar. No posseeix impostes (Figura XXVIII).

En el mur meridional de la nau hi ha una porta pre-romànica d'un sol arc de mig punt format per petites develles. Actualment està aparedada (Fig. XXIX).

L'única finestra antiga que es conserva és la que s'obre al centre del mur de capçalera de

Figura XXVIII





Figura XXIX

l'absis. Es d'obertura simple a l'interior i arcs de mig punt. L'arc extern és monolític (Figura XXX). La finestra que es troba en el mur sud de l'absis és d'època molt posterior però potser ocupa el lloc d'una de primitiva.

L'hastial de l'absis, força ben conservat, estava enlairat sobre els murs laterals i la coberta.

El parament pre-romànic de Sant Quirze és de pedres de calissa maltraçudament escairades que formen filades seguides. En les cantonades són de mides quelcom més grans. Les pedres inclinades i les filades en forma d'espiga són inexistents degut a la forma rectangular dels petits carreus.

L'estat actual d'aquesta interessant església és, malauradament, molt lamentable. Amb la volta de la nau enderrocada, envaïda per la vegetació i en un indret poc habitat, està en perill de perdre's definitivament. Volem cridar l'atenció sobre aquest monument, important per a l'estudi de l'evolució arquitectònica alt-medieval a les nostres terres, que al nostre entendre cal salvar sense excuses.

-
- (1) J. BOTET I SISO. — Volum «La província de Girona; de Geografia General de Catalunya, dirigida per F. Carreras Candi; Barcelona, s. d.
 - (2) JOAN BADIA I ALBERT RECASENS. — «Sant Quirze de Llers; la darrera fase del pre-romànic empordanès; Canigó n.º 203; Figueres, gener del 1971.



Figura XXX

ALTRES ESGLESIES D'ABSIS POLIGONAL AMB RESTES PRE-ROMANQUES D'INTERES

SANT LLATZER. - Terme: Peralada

A menys d'un qm. de la vila de Peralada, vers el sud-est i a tocar l'actual carretera de Castelló d'Empuries, hi ha el «Mas de Sant Llätzer» on es conserven, a l'interior d'un edifici modern que serveix de pallissa, les restes d'una església pre-romànica.

Segons demostrà M. Galobardes (1), el primitiu convent del Carme de Peralada, de finals del segle XIII, estava situat molt a la vora de Sant Llätzer. Es de suposar que, si en aquells moments no estava ja enrunada, l'esglésiola, que pels seus trets arquitectònics cal considerar molt anterior a la data fundacional del cenobi, degué ésser utilitzada per la naixent comunitat.

En un altre lloc (2) hem estudiat la possibilitat d'identificar aquestes restes amb les construccions de l'abat Atala. Aquest personatge, fugitiu de l'interior de la península, arribà a la nostra comarca vers l'any 780 i intentà fundar-hi un monestir. Segons consta documentalment Atala, que venia acompanyat d'un monjo anomenat Agobard, que temps a venir havia d'arribar a ser bisbe de Lió i personatge molt notable, reedificà una església pels voltants de Peralada. No aconseguí, però, arrelar-hi, car poc temps després — l'any 782 — s'establí a l'altra banda del Pirineu on fundà el monestir de Sant Policarp de Rasés (3).

El nom del mas de Sant Llätzer fa suposar que, en un moment o altre de la seva existència, el temple tingué aquesta dedicació.

* * *

Les restes de murs que es troben dins de les construccions de la masia pertanyen a una església, segurament d'una sola nau, amb absis marcadament trapezial.

En l'actualitat resten dempeus el mur meridional de l'absis en tota la seva alçada original i la meitat del de capçalera en una altura força desigual. Es conserva, també, la cantonada de l'absis amb el mur lateral sud de la nau i dos curts fragments d'aquest. Es pot comprovar que les voltes de l'absis i de la nau eren lleugerament ultrapassades doncs en queden fragments de llur arrencada. Podem veure, així mateix, la pilastra rectangular, adossada, de l'arc triomfal que conserva una imposta excurvada.

L'aparell d'aquest temple és de còdols de calissa sense treballar o bé escapçats que es disposen en filades seguides. En alguns llocs estan inclinats i, a voltes, arriben a formar un «opus

spicatum» força maltraçut. En les cantonades hi trobem carreus de calissa ben esquadrats (Figura XXXI). Degut als escassos fragments de construcció conservats, no tenim cap mostra de les obertures d'aquest temple.

- (1) M. GALOBARDES VILA. — El convento del Carme de Peralada; Bibl. Palacio de Peralada, 1953.
- (2) JOAN BADIA. — L'església pre-romànica del mas de Sant Llätzer de Peralada; Butlletí de l'Associació Arqueològica de la Província de Girona; núm. 1 (en premsa).
- (3) RAMON D'ABADAL. — La vida monàstica després de l'expulsió dels sarraïns, en «Dels visigots als catalans» I; Barcelona, 1969.

SANT JULIA DE GALLINERS. - Terme: Vilademuls

L'església de Sant Julià de Galliners, actual parròquia d'aquest poble, apareix citada en senyals documents dels anys 1202 i 1228 amb el nom de «Sancti Juliani de Gallinaris» (1). Les

Figura XXXI

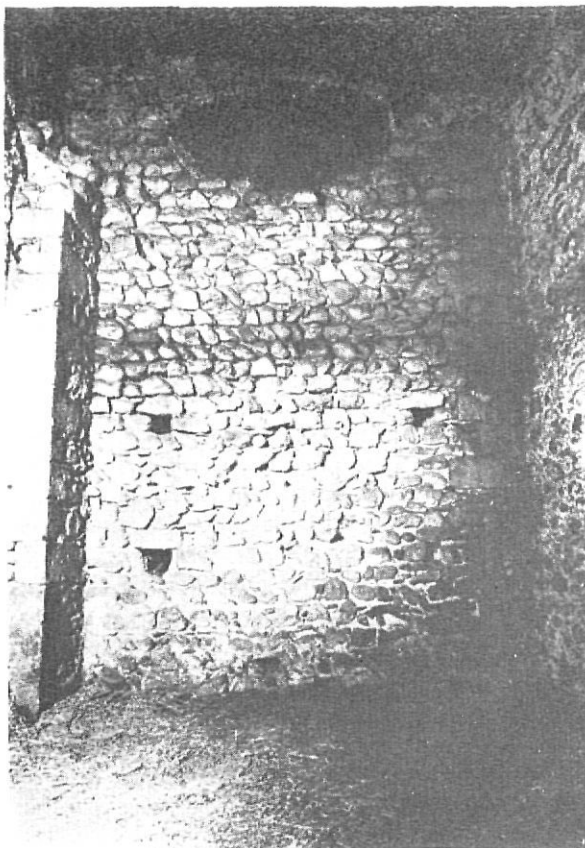




Figura XXXII



Figura XXXIII

restes pre-romàniques que el temple conserva evidèncien que existia en època molt anterior al segle XIII.

* * *

L'actual església de Galliners és una gran construcció del segle XVIII, d'una nau amb absis poligonal i capelles laterals que, contràriament a la norma general, està orientada a ponent.

En el mur nord d'aquesta església destaquen unes restes de l'anterior, l'única part que no fou destruïda en aixecar l'obra del XVIII. Aquests vestigis consisteixen d'un fragment del mur lateral de la nau, l'ala nord d'un creuer i part del basament de l'antic absis, ben orientat, el qual, per la forma d'aquesta base suposem que era de planta trapezial o rectangular. Els murs pre-romànics són visibles només en l'exterior de l'edifici car tot l'interior està encalcinat.

El creuer de Sant Julià de Galliners era molt poc destacat, doncs sobresurt només 30 cms. del mur de la nau. Es tracta d'un tipus de transepte que retrobem en altres esglésies pre-romàniques de la comarca com, per exemple, Sant Climent de Peralta, Canapoçt, Belcaire i Palau de Santa Eulàlia,

En el mur de la nau i a tocar l'angle amb el creuer hi ha una petita porta d'arc de ferradura. (Fig. XXXII). És molt estreta — 80 cms. d'amplada — i està considerablement enlairada del sòl exterior de l'edifici, si bé creiem que aquesta circumstància pot haver-se accentuat en el decurs del temps. Les portes situades en la banda nord es troben, en les nostres comarques, en algunes esglésies pre-romàniques i pràcticament desapareixen en el ple romànic. Són sempre molt estretes i, en general, enlairades del sòl.

El parament dels murs pre-romànics de Galliners és petites lloses molt poc retocades, que tendeixen a afilerar-se. En el basament del creuer hi han còdols inclinats i una filada d'«opus spicatum» (Fig. XXXIII). Les cantonades són de carreus de gran tamany, ben esquadrats. Els que formen els muntants de la porta i les dovelles del seu arc són, també, ben tallats i allisats.

(1) F. MONTSALVATJE. — Noticias históricas; Volumen XVII.



Figura XXXIV

SANT BRIÇ DE TAPIS. - Terme: Maçanet de Cabrenys

El poblet de Tapis està situat a l'alta vall de l'Arnera, afluent de la Muga, a uns 13 qms. al nord-oest de Maçanet de Cabrenys des d'on s'hi arriba per un camí difícilment transitable. Malgrat la despoblació que ha sofert la contrada en el petit nucli de Tapis, aplevat a l'entorn de l'església, la majoria de les cases estan encara habitades.

En 1362 hi ha esment de la parròquia de «Sti. Bricij de Tapiis» (1). A finals del segle XIV figura en els nomenclàtors de la diòcesi la «Ecclesia parrochialis Sansti Bricij de Tapies» (2).

* * *

L'església de Sant Briç de Tapis conserva la seva nau pre-romànica, quelcom modificada. La capçalera actual, de planta rectangular, és de la mateixa amplada que la nau i no forma cantonades amb ella. Aquesta disposició fa pensar que

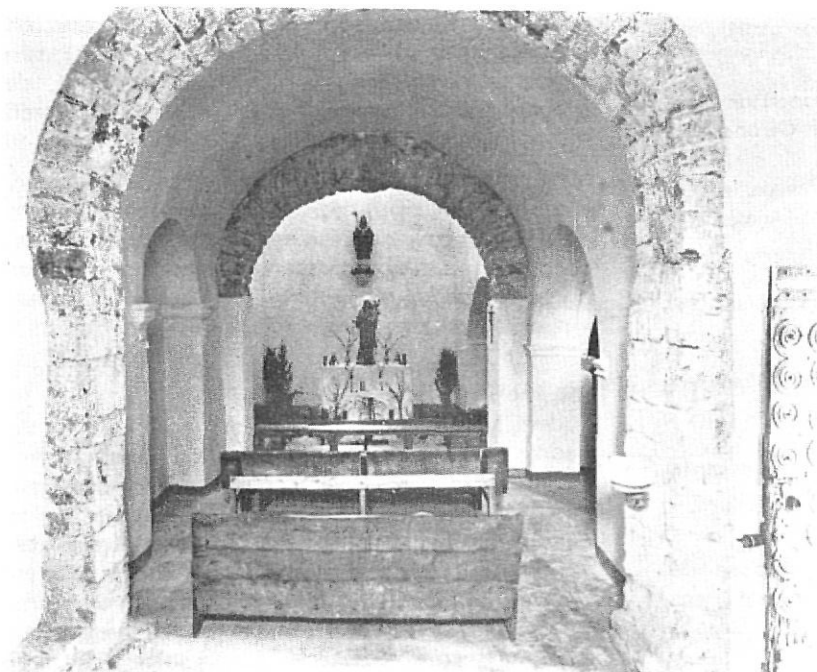


Figura XXXV

l'csmmentada capçalera potser no és més que el tram final de l'antiga nau habitat per a santuari en desaparèixer l'absis primitiu, circumstància que només quedaria demostrada mitjançant una excavació.

L'aparell d'aquest temple és de pedres sense treballar, de granit, de mides escollides a fi de disposar-les en filades més o menys regulars. No n'hi han d'inclinades. Els angles són de carreus escaïrats de pedra calcària porosa, de fàcil talla. D'aquest mateix material és la cornisa exterior, en secció de bisell. (Fig. XXXIV) La construcció primitiva va ésser sobrepujada en aixecar un terrabastall.

Les obertures són producte de les reformes tardanes: tant la finestra del frontis com l'única porta, en el mur de migdia, que és rectangular. Cal destacar els elements de ferro forjat, de tradició romànica, que decoren els batents de fusta.

La volta de la nau està recolzada en un arc toral de marcada ferradura sostingut per pilars rectangulars, sense impostes. Les dovelles i els carreus són ben tallats. Un altre arc, actualment en funcions d'arc triomfal, devia tenir la mateixa forma, però ha estat modificat. (Fig. XXXV)

Tot l'interior del temple, llevat dels arcs, està cobert d'arrebossat de calç. S'endevina, però, la forma ultrapassada de la volta de la nau. La coberta de l'extrem de llevant de l'edifici — el presbiteri — té idèntica forma, però és bastant més enlairada. Seria d'un gran interès veure net de calç l'interior d'aquesta església, especialment per comprovar si la distinta altura de la volta obeeix a unes estructures primitives que serien molt singulars.

En resum podem dir que l'església de Tapis conserva bona part dels murs de la nau, els arcs toral i triomfal i, possiblement, la volta d'època pre-romànica.

(1) P. ALSIUS Y C. PUJOL. — Nomenclàtor Geogràfico-Històrico de la Provincia de Gerona; Girona, 1883.

(2) J. M. PONS GURI. — Nomenclàtores de la diòcesis gerundense en el siglo XIV; Anales del I.E.G., 1964-1965.

SANT ANDREU D'OLIVEDA. - Terme: Maçanet de Cabrenys

El llogarret d'Oliveda es troba en els vessants pirinencs, a uns 4,5 kms. al sud-oest de la vila de Maçanet de Cabrenys.

L'any 962 l'església de «Sancti Andree de Oliveda» fou donada al monestir de Sant Pere de Camprodon pel comte Sunifred de Besalú (1). En l'acta de consagració de l'església



Figura XXXVI

d'aquest cenobi, de l'any 1169, es cita novament la «Ecclesiam Sancti Andree de Oliveda cum decimis et primitiis et oblationibus suis» (2).

* * *

L'església de Sant Andreu d'Oliveda, en bona part pre-romànica, és d'una nau amb absis rectangular.

La capçalera i uns petits trams dels murs laterals de la nau presenten, en l'exterior, un aparell de carreus de granit força grans, esquadrats, amb tendència a les formes quadrangulars. Dóna la impressió que aquest material ben treballat procedeix d'algun edifici més antic, doncs està col·locat en el temple d'una forma maltractada. Les filades són seguides però presenten irregularitats: els carreus, en un mateix rest, són d'altures diferents i no encaixen gaire bé, de manera que molts espais entre ells s'hagueren d'omplir amb rebles. (Fig. XXXVI)

Els mateixos murs, en l'interior del temple, ofereixen un tipus constructiu del tot diferent pel fet de posseir molts menys carreus escaïrats. La presència d'abundoses pedres sense treballar o poc retocades motiva que les filades no segueixin enlloc de cap a cap dels murs.

Les cantonades entre la nau i la capçalera són molt poc acusades. En els murs de la nau hi podem veure alguns fragments amb aparell de pedres sense escaïrar diferent al de l'absis i comparable al d'altres esglésies pre-romàniques properes (Carbonils, els Vilars i Tapis). La major part d'aquesta nau correspon, però, a una reforma molt tardana, coetània a la volta d'arestes del segle XVII o XVIII que la cobreix; també és tardana la volta del presbiteri que actualment té forma rebaixada.

En els murs de migdia de la nau i de l'absis hi han finestres d'un sol vessant, de forma rectangular, sense arcs (com les que trobem a Sant Martí de Masarac, esmentades anteriorment). La que s'obre al centre del mur de llevant de l'absis és de doble biaix i té arcs de punt rodó, monolítics. És de plena època romànica, posterior a la resta del mur. Sobre d'ella, a poca distància, hi ha una altra petita obertura rectangular, avui aparedada doncs queda sobre la volta actual. L'única porta existent, en el mur meridional de la nau, no és antiga.

L'hastial de l'absis quedava enlairat sobre la primitiva coberta abans d'ésser realçats els murs laterals per un terrabastall de's segles XVII-XVIII.

Sant Andreu d'Oliveda s'havia deixat en la més absoluta incúria fins que l'any 1966 fou restaurada amb encert i hi fou retornat el culte.



Figura XXXVII

El parament de l'absis de Fonolleres no és visible car està totalment colgat per una ferma capa d'argamasa, probablement d'origen molt antic, que s'ha conservat gràcies a haver estat soterrades aquestes restes. Això dona motius per suposar que les esglésies d'època pre-romànica, almenys algunes d'elles, pogueren tenir l'aparell cobert per l'arrebossat (2).

(1) F. MONTSALVATJE. — Noticias históricas; Volumen XVI; Olot, 1908.

(2) P. DE MARCA. — Marca Hispànica; c. 1.352

SANT CRISTOFOL DE FONOLLERES

Terme: Parlavà

«Sancti Christophori de Fonoleres» s'esmenta en sengles documents dels anys 1122 i 1123 (1).

L'actual església parroquial del poblet de Fonolleres, en la plana baix-empordanesa, és d'estil gòtic tardà, del segle XVI, i es bastí en el lloc que ocupava l'antic temple pre-romànic. D'aquest monument primitiu es salvà únicament una part de l'absis trapezial que quedà adossada a la capçalera de la construcció del segle XVI. (Fig. XXXVII).

L'esmentat vestigi pre-romànic fou exhumat l'any 1970 en desallotjar l'antic cementiri tot rebaixant el nivell del sòl. En fer aquests treballs, al mateix temps que es posava involuntàriament al descobert l'absis primitiu, es destruïa, a consciència, un llenç de muralla de l'antic castell de Fonolleres que es trobava a pocs metres de l'església.

Els murs de l'absis pre-romànic es conserven en una alçada de 1,60 m. Són visibles només el mur oriental en tota la seva llargada (4,25 m.) i una part del lateral nord (un fragment de 1,55 m. de llarg). Al centre del mur de llevant es poden veure els muntants d'una finestra d'obertura a l'interior.

(1) F. MONTSALVATJE. — Noticias históricas; Volumen XVI.

(2) En el mur de llevant i molt a la vora de la cantonada sud-est d'aquesta capçalera es pot veure una minúscula creu grega (4 cmts.), lleument incisa en l'arrebossat. Cal remarcar que a l'absis de Sant Esteve de Canapost, que també presenta rastres d'arrebossat antic, s'hi troben incisions semblants a les de Fonolleres (M. OLIVA PRAT. — Noticias sobre iglesias prerrománicas gerundenses; Revista de Gerona, n.º 20; 1962.

SANT JOAN SES CLOSES

Terme: Vilanova de la Muga

L'ermita de Sant Joan Ses Closes es troba a uns dos kms. al nord-est de la vila de Castelló d'Empúries, prop del camí que mena a Pedret i Pau i a tocar els terrenys que ocupava l'antic estany. Malgrat estar situada dins el terme municipal de Vilanova de la Muga depèn eclesiàsticament de la parròquia de Santa Maria de Castelló.

La «cella» de Sant Joan apareix en un document de l'any 866 com a possessió del monestir de Sant Esteve de Banyoles. La propietat d'aques-

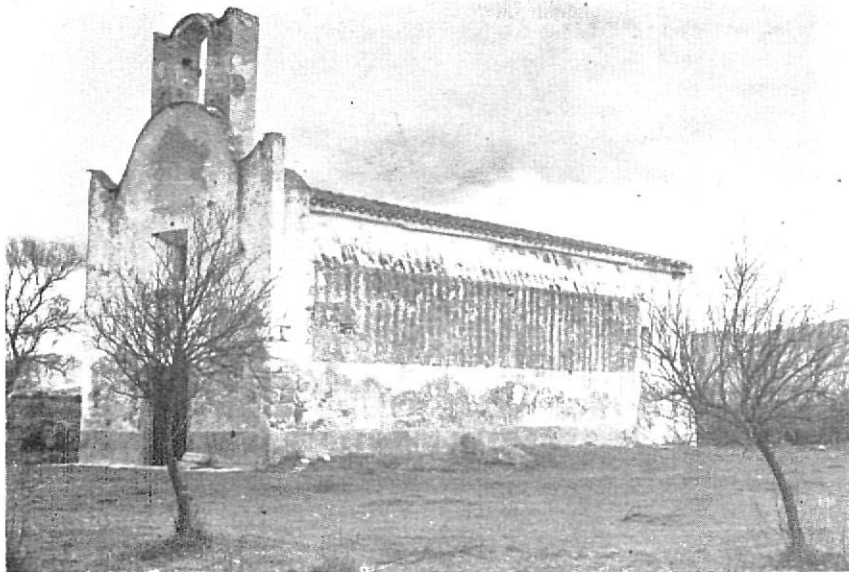


Figura XXXVIII

ta i d'altres tres esglésies empordaneses — Sant Pere, Sant Fruitós i Sant Cebrià de Pineda — fou objecte de discòrdia entre l'esmentat cenobi i el de Sant Policarp de Rasés. Es possible que Sant Joan i les altres celles motiu de litigi haguessin estat fundades per Atala, primer abat de Sant Policarp, llavors del seu pas per l'Empordà vers l'any 780 quan s'establí prop de Peralada, com hem vist en parlar de Sant Llätzer. Si no fou així tal volta hi degué instaurar o fer revivre la vida monàstica. El fet és que Banyoles obtingué un precepte favorable del rei Lluís el Tartamut datat a Troyes l'any 878, decisió confirmada mitjançant sentència judicial per una assemblea celebrada a Castelló, que presidiren el comte Dela d'Empúries i el bisbe de Girona Teotari.

L'any 899 un precepte de Carles el Senzill atribueix Sant Joan Ses Cluses i les altres esglésies a la Seu de Girona. Això no obstant un diploma posterior del mateix rei, datat el 916, continua adjudicant les celles al monestir de Banyoles i, per tant, contradiu l'anterior.

Segons un altre diploma de Lluís d'Ultramar del 944, confirmat el 947 «Sancti Iohannis Baptistae supra stagnum Castilionis» passa a dependre del monestir de Sant Pere de Rodes. L'any 1064 «sacti Ihcannis constructam ad ipsa Crosa cujus vocant Bene-vivere in comitatu Petralatensi» és consagrada pel bisbe Berenguer de Girona. En 1091 aquesta i altres tres esglésies — Sant Cebrià de Pineda, Sant Genís i Sant Tomàs de Pení — motivaren un nou litigi, aquesta vegada entre Sant Esteve de Banyoles i Sant Pere de Rodes. El judici, celebrat a Castelló, fou favorable a Sant Pere de Rodes (1).

* * *

Figura XXXIX



L'actual església de Sant Joan Ses Closes és d'una nau amb absis trapezial. L'edifici, molt reformat en diferents èpoques, té, a simple vista, poc interès arquitectònic i apareix cobert d'arrebossat tant interior com exteriorment. (Fig. XXXVIII). Les voltes de l'absis i de la nau fóren construïdes en data recent car les antigues s'havien enrunat.

En la banda exterior de l'edifici i en el mur meridional de la capçalera, en els llocs on la capa de calç ha començat a desprendre's es pot comprovar l'existència d'un aparell format per lloses sense treballar, estretes i llargues, que es disposen en «opus spicatum». La planta trapezial de l'absis i aquest parament són suficients per demostrar que, almenys bona part d'aquesta capçalera, pertany a la primitiva construcció preromànica. En la nau, en canvi, en els indrets on ha caigut l'arrebossat hi hem vist un tipus constructiu molt diferent, que pot correspondre a reformes dels segles XVII-XVIII. Això no vol dir naturalment, que una neteja total de l'església no pugui posar al descobert, també a la nau, importants vestigis alt-medievals.

La neteja dels murs de Sant Joan ses Closes, ultra descobrir-nos les estructures preromàniques podria proporcionar alguna interessant troballa com la que hi realitzarem el juny de l'any 1969. Una petita mostra de marbre blanc que apareixia entre l'encalçat del mur de migdia de la nau ens portà a la recuperació d'un fragment d'un gran relleu esculpit que havia estat utilitzat com a material de construcció.

El fragment amida 0'40 mts. d'alt per 0'30 d'ample. Una motllura horitzontal divideix la de-

coració en dos registres. En la part superior s'hi representa l'escena del pecat original. Hi podem identificar la figura d'Eva de mig cos en avall així com l'arbre i la serp. En el registre inferior hom hi endevina la testa de tres personatges guarnits amb una mena de casc o gorro frigi (Fig. XXXIX).

Tot fa suposar que ens trobem davant una peça paleocristiana, potser la resta d'un gran sarcòfag (2). Això pot indicar per l'antiguitat del culte cristià en aquest lloc és molt considerable. Tanmateix, però, no és impossible que el relleu provingui de l'antiga ciutat de Roses, no molt allunyada de San Joan ses Closes.

(1) P. DE MARCA. — Marca Hispànica; c. 790, 856, 859, 1.124 i 1.191.

J. VILLANUEVA. — Viaje literario a las iglesias de España; vol. XIV; pág. 315.

FLOREZ, MERINO, LA CANAL. — España Sagrada; vol. 45; págs. 303 a 305.

R. D'ABADAL. — Els primers comtes catalans; Barcelona, 1961.

(2) Un cop notificada l'existència d'aquest peça al malaguanyat i sempre recordat amic Dr. Miquel Oliva i Prat, fou immediatament resuperada sota la seva direcció i ingressà al Museu Arqueològic Provincial on ara es troba.

(continuarà)