

Fig. IX.—Detall de l'imperfecte "opus spicatum" format amb grans pedres de granit, de les muralles de puig Rom.

Les restes Alt-Medievales de PUIG ALT (ROSES)

per Joan BADIA

En 1972 el Dr. Miquel Oliva ens encarregà la neteja i excavació de les ruïnes de puig Alt, a Roses, tasca que emprenguérem sota la seva supervisió.

El resultat d'aquest treball havíem de publicar-lo en col·laboració en aquestes pàgines. Per dissort la irreparable i inesperada pèrdua que tots lamentem ho ha fet impossible. Som conscients de les nostres limitacions, però creiem que el present escrit és el millor homenatge que, per la nostra part, podem fer al mestre i amic absent.

Les restes alt-medievales que estudiem es troben en un replà del vessant meridional de puig Alt, en l'extrem de llevant del terme municipal de Roses, vora el límit amb el de Cadaqués. Per localitzar-les cal deixar la carretera de Roses a Cadaqués i agafar la que porta a la base militar de Pení. Abans d'arribar a la zona militar trobarem, a la dreta, un camí força ample però mal afressat que, deixant el mont Pení a l'esquerra, va a trobar el puig Alt, turó que voreja pel seu

costat est i en part pel sud, davallant a continuació per aquest vessant de migdia en direcció a cap Norfeu i cala Jònculs on va a parar.

Un cop situats a migdia del puig Alt — turó de 490 mt. s.n.m., que té forma de planell — i en començar a davallar cap a la costa, es poden veure, a banda i banda del camí, les sepultures d'una necròpolis hallstàtica de túmuls, fàcilment identificables per les petites lloses verticals que les emmarquen. A uns 50 mts. de la necròpolis, en un petit replà i a l'esquerra i molt a la vora del camí, es troben les restes medievals.

Aquest paratge és, avui, totalment deshabitada malgrat trobar-se a uns 3 Kms. del mar, i orfe d'arbrat com tota la serralada. Des d'aquest lloc s'albira un extens panorama vers ponent i migdia. En direcció a ponent es veu el golf de Roses amb les Medes i el Montgrí al fons, així com bona part de la plana empordanesa i el seu rera-país. En dies clars el Montseny i el Pirineu s'alcen majestuosos en la llunyania. Vers el sud, per sobre les carenes de la desarbrada serra, es domina una gran extensió de mar. Aquest és un dels pocs indrets incontaminats propers al nostre litoral; esperem que per molt temps.

En realitat aquesta rodalia ha estat habitada des de la més remota antigüitat fins a data ben recent. En són proves les coves prehistòriques, dòlmens i poblats proto-històrics, que no és el moment d'enumerar. D'altra banda són encara ben visibles les ruïnes de masies, algunes abandonades dins la present centúria. No molt allunyades de puig Alt hem visitat, entre altres, les restes de «Can Figa», mas fortificat contra la pirateria amb torre cilíndrica, que es troba en el fonçal situat entre el puig Alt i el mont Pení.

Més interès per a nosaltres tenen les nombroses restes medievals:

No molt lluny de puig Alt, vora el mar, en la petita península de cap Norfeu, hi ha la «cova de les Ermites», de nom ben significatiu com a possible lloc de vida eremítica rupestre. El seu interior presenta rastres evidents d'haver estat modificat per la mà de l'home en època indeterminada.

En el «Pla de la Guardiola», uns 2 Kms. a migdia de puig Alt, al caire d'un replà que queda sobre la costa de cala Pelosa, descobrirem — gràcies a que el topònim ens cridà l'atenció — les restes d'un castell. El seu origen alt-medieval ens el demostren unes parets que sobresurten poc del sòl, amb aparell en perfecte «opus spicatum».

Més notables, en el mateix terme de Roses, són les ruïnes conegudes per «castell d'en Bufalaranya», curiosa fortificació, també en «opus spicatum». Creiem que cal identificar-la amb el castell de «**Pinna Nigra**» que s'esmenta com a límit de les possessions de Sant Pere de Rodes a la península de Cap de Creus, en documents del segle X (1).

* * *

Les restes medievals de puig Alt varen ésser visitades, pels volts de l'any 1963, pel Dr. M. Oliva qui en facilità una primera notícia a la premsa. Més tard les trobem esmentades en un article de l'historiador cadaquesenc J. Rahola i Sastre (2).

En aquells moments el rectangle de l'antic edifici no era més que una gran pila d'enderrocs, un amuntegament de lloses de totes mides producte de l'ensulsiada dels murs; tot plegat estava invadit per la malesa. Això no obstant es podien veure alguns petits fragments de murs amb parament en espiga i àdhuc semblava endevinar-se una planta cruciforme inscrita en un rectangle, particularitat que els nostres treballs havien de desmentir.

En aquestes primeres cites hom recordà l'existència documentada del cenobi de Sant Tomàs de Pení i la seva possible identificació amb els vestigis del puig Alt. Val a dir que era temptador relacionar l'antic monestir amb les ruïnes, tant per la proximitat d'aquestes al mont Pení com per l'aspecte que oferien.

Segons un precepte del rei Lluís d'Ultramar, de l'any 943 l'església de «cancti Thomae Apostoli in monte Pinni» és confirmada com a possessió de Sant Pere de Rodes. Aquest és el document conegut més antic que hi fa referència (3).

No és fins quelcom més tard, l'any 1091, que trobem un altre esment a aquest temple: es tracta de l'acta d'un judici entre els abats Matfred de Sant Pere de Rodes i Benet de Sant Esteve de Banyoles sobre la propietat de quatre esglésies, entre elles la «abbatia sancti Thomae... in monte Pinnini». El judici fou fallat a favor de Sant Pere de Rodes (4).

Sorprén la qualificació d'abadia que es dona a l'església de Sant Tomàs. En la data esmentada no sembla que pugués ésser més que una cella disputada per dos grans monestirs. Tanmateix la categoria d'abadia podria ser un indicatiu de l'antigüitat de l'establiment i de la importància que podia haver tingut en els inicis del monaquisme a la contrada. No podem, però, passar de les hipòtesis degut a la manca de documents anteriors al segle X.

* * *

El Dr. Oliva, conscient de l'interès que les ruïnes de puig Alt oferien per a l'estudi de l'arquitectura de l'Alta Edat Mitja a les nostres terres, decidí iniciar-hi una campanya de neteja i excavació per intentar posar en clar la planta de l'edifici i els altres elements que poguessin sorgir.

Com a primera mesura hom procedí, després de desbrossar de mates tot l'àmbit de l'antiga construcció, a retirar les pedres caigudes fins a deixar al descobert els murs que es mantenien dempeus. A continuació s'excavaren les diferents estances fins a arribar al sòl original.



Fig. I. — Aspecte de les ruïnes de puig Alt en el moment de començar l'excavació.

Els treballs començaren el 6 de novembre de 1972 i acabaren el 27 del mateix mes (5) (Fig. I).

* * *

Un cop enllestida la tasca que hem esmentat quedà evidenciada la planta, tal com s'havia projectat, doncs sortosament aparegueren «in situ» tots els murs, conservats en més o menys

altura segons els indrets. Així, mentre en la part de llevant hi ha algun tram que es manté en 0,90 mts. d'alçada, el mur de ponent no sobrepassa enlloc els 0,30 mts.

La planta:

La planta posada al descobert presenta detalls dignes d'un esment especial. Ens trobem davant un edifici de planta rectangular imper-



Fig. II. — Las restes de puig Alt en enllestir l'excavació, en primer terme la capçalera.

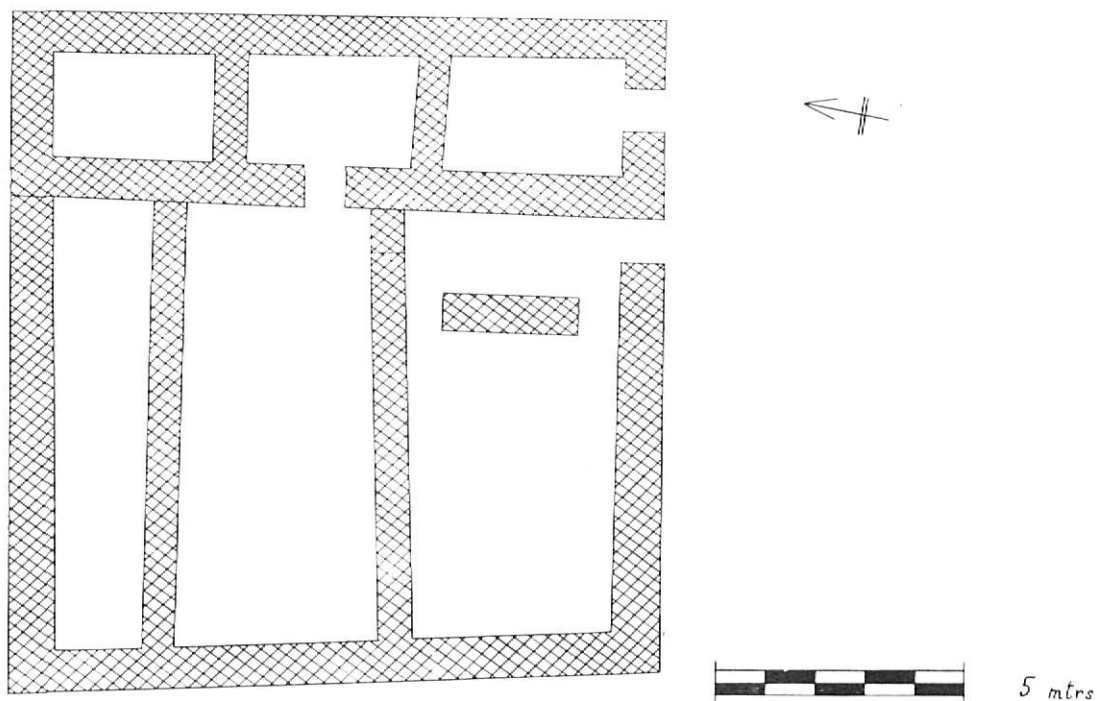


Fig. III. — Planta de l'edifici, possible església de puig Alt.

fecta, de tres naus amb capçalera en l'extrem oriental, dividida en tres estances (Fig. II).

Si considerem, cosa no del tot segura, que aquesta construcció pertany a un temple, estranya que la nau central no sigui la més ampla. Com es pot veure pel croquis que publiquem (Fig. III) la nau nord és la més estreta, mentre que les altres dues són d'amplada gairebé idèn-

tica. Així doncs, la nau central no destaca per les seves dimensions com és norma en els temples de planta basilical.

En la nau de migdia i vora el seu extrem oriental hi ha un mur transversal, amb dos passos, un a cada extrem, que donen accés a un espai on el sòl és més elevat que en la resta de les naus. Ignorem si el mur esmentat separava

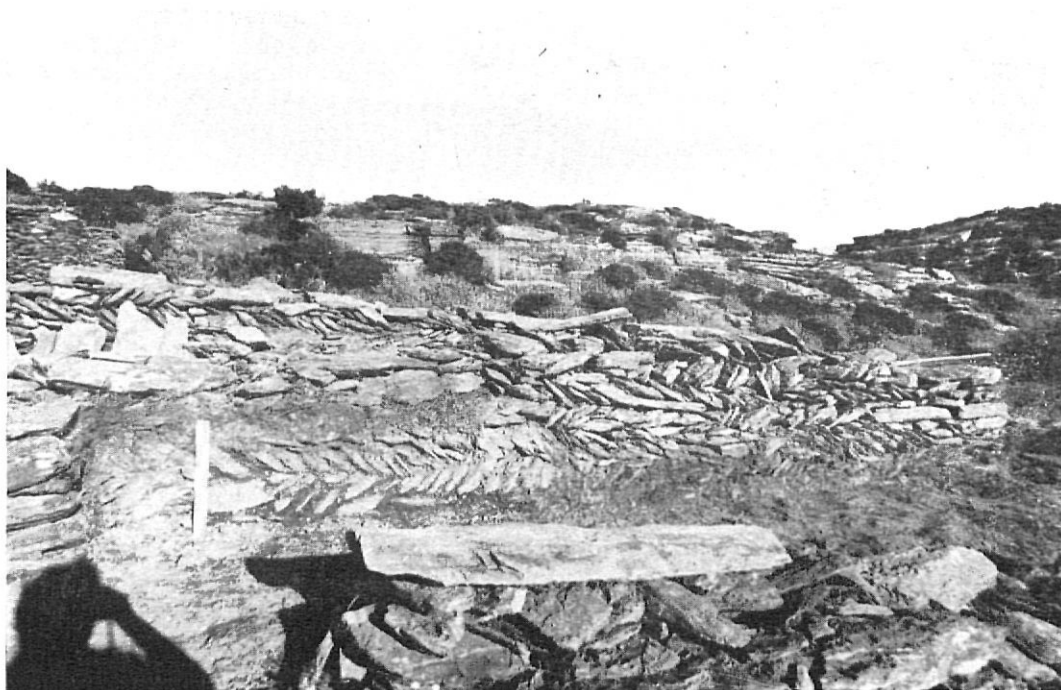


Fig. IV. — Extrem de llevant de la nau sud.

totalment aquest espai de la nau o bé si era de poca altura, un simple basament o esglaó per destacar el diferent nivell entre dos trams de la mateixa nau (Fig. IV).

La capçalera està formada per tres estances rectangulars. La central, que hauria de correspondre al presbiteri, comunica amb la nau mitjançant un pas molt estret. Les altres dues aules, a cada costat del santuari, han d'identificar-se amb els espais anomenats «*diaconium*» i «*prothesis*» d'origen paleocristià.

El mur que separa el presbiteri de l'habitació situada al seu costat nord és el que hem trobat més malmès. L'ensulsiada degué arrasar-lo gairebé del tot doncs només aparegueren al seu lloc algunes lloses en ambdós extrems, les quals ens permeteren endevinar-ne el traçat.

S'han descobert dues portes, ambdues a la banda de migdia de l'edifici. Una d'elles comunica l'exterior amb l'aula de l'extrem meridional de la capçalera. L'altra dona accés a la nau sud, al seu extrem de llevant.

Es molt possible que existís alguna altra porta que, degut a la poca altura de les parets conservades no s'hagi rastrejat. Cal recordar que algunes portes de les esglésies pre-romàniques del país es troben força enlairades del sòl.

Parament:

Aquesta construcció fou aixecada enterament en «*paret seca*», pedres col·locades en sec, sense argamassa ni cap altre material que les lligui. Es un sistema de construir molt emprat popularment a les nostres contrades i especialment estès es aquestes terres de Cap de Creus on ha perdurat fins als nostres dies.

El parament en «*opus spicatum*» és una altra característica d'aquesta construcció. Les lloses de pissarra, sense treballar, en general són allargades i estretes. L'espiga o espina de peix en alguns punts és ben marcada i en d'altres es limita a filades de lloses inclinades en un sol sentit. Les cantonades estan formades per pedres més grans que la resta del parament. (Figs. V, VI, VII).

Altres particularitats:

El sòl, en tot l'edifici, estava molt bastament enllosat amb peces sense tallar o només lleugerament retocades. Aquest enllosat aparegué molt fet malbé degut a l'ensulsiada dels murs i coberta.

L'excavació proporcionà, com a úniques troballes d'interès, tres fragments de ceràmica gris medieval, de difícil classificació.

* * *

La planta de l'edifici de puig Alt, tot i la seva raresa, presenta detalls prou significatius per considerar-la pertanyent a una primitiva església.

Cal destacar, en primer lloc, la seva perfecta orientació. La disposició en tres naus recorda la planta basilical. L'estranya relació entre l'amplada de la central i les laterals pot ésser un índex del seu primitivisme.

En la capçalera apareixen les dues estances característiques d'alguns temples paleocristians, que solen perdurar en època visigòtica. La comunicació entre el santuari i la nau central és



Fig. V. — Detall de l'aparell de puig Alt.



Fig. VI. — Un altre detall dels murs en "opus spicatum".

un espai molt estret (0,80 mts. d'amplada) (Fig. VIII). Cal pensar, però, que els murs que el limiten es conserven en molt poca altura i que part d'ells podrien molt bé ésser el basament d'un cancell (6).

El parament de la possible església ens sembla molt lògic relacionar-lo, tant per la forma de construir — paret seca — com per la disposició de les lloses — «opus spicatum» —, amb

les muralles del castell visigòtic de puig Rom del mateix terme de Roses. El recinte de puig Rom ha estat considerat de la segona meitat del segle VII (7). No és arriscat, doncs, suposar una cronologia semblant o aproximada per a les restes que ens ocupen (Fig. IX).

L'extrema pobresa de mitjans i l'indubtable primitivisme de la construcció, ens poden posar davant una de les escasses mostres en el país



Fig. VII. — Mur de divisió entre la capçalera i la nau meridional.



Fig. VIII. — Comunicació entre el suposat presbiteri i la nau central.

d'església rural, possiblement monàstica, de finals de l'època visigòtica. Així ho semblen indicar els seus trets característics suara esmentats: les tres naus que recorden la planta basilical i el santuari rectangular amb «diaconium» i «prothesis». Altrament l'«opus spicatum», que serà molt emprat en l'arquitectura preromànica local posterior (8), no solament té uns paral·lels clars en el proper «castrum» de puig Rom sinó en altres vestigis visigòtics molt més allunyats. Per exemple podem veure en profusió aquest sistema constructiu a l'església i ruïnes de «Reccópolis» (Zorita de los Canes, Guadalajara), ciutat fundada pel rei Leovigild en honor del seu fill Recared (segle VI).

En resum podem dir que, després de l'excavació de puig Alt ens sembla més que probable la identificació d'aquestes restes amb un temple alt-medieval que, per la seva situació geogràfica podria ser el cenobi de Sant Tomàs de mont Pení, documentat als segles X i XI com a possessió de Sant Pere de Rodes. Els vestigis descoberts són, però, de datació força més reculada (segle VII), per tant hauríem de pensar —en cas de tractar-se de Sant Tomàs— en una perduració o una renovació del culte en aquest lloc en els inicis del renaixement monàstic dels segles VIII-IX (9).

Joan BADIA

NOTES :

1. — P. DE MARCA, «Marca Hispanica...», c. 906, 928 i 942.
2. — J. RAHOLA SASTRE, «Cadaqués antiguo - Rodalía», Canigó, setembre 1964.

3. — «Marca Hispanica» c. 856.

4. — «Marca Hispanica» c. 1.191.

5. — Després d'aquesta campanya el propietari dels terrenys on hi ha les ruïnes, persona que ha demostrat saber-ne apreciar el valor, feu construir una valla a tot voltant de l'edifici excavat. Actualment però aquesta obra resta a mig fer per motius que ignorem. Hi han els pals clavats però hi manca l'enreixat que permetria la perfecta visió de les ruïnes però barraria el pas contribuint a la seva definitiva conservació. No dubtem, per l'interès demostrat tant pel propietari com pels estaments responsables de la vila de Roses, que aquesta senzilla obra serà finalment acomplerta.

6. — Recentment s'ha posat al descobert en l'església pre romànica de Sant Romà de les Arenes (Baix Empordà) la resta d'un basament que separava la nau del presbiteri amb un pas d'una amplada gairebé idèntica al de puig Alt.

7. — P. DE PALOL, «Roses, de la Antigüedad a la Edad Media» Revista de Gerona 31, 1965.

8. — M. OLIVA PRAT, «Noticias sobre iglesias prerrománicas gerundenses», Rev. de Gerona 20, 1962.

9. — En aquests treballs de puig Alt contarem amb la valuosa col·laboració dels Srs. Miquel Planellas i Joan Pous, operaris del Servei d'Investigació Arqueològica, a Roses, així com la del guarda de les excavacions de la mateixa vila Sr. Joan Ortensi. Volem fer esment a l'ajut, sempre amatent i desinteressat que sense escatimar hores ni maldecaps ens ha oferit l'aficionat a l'arqueologia i col·leccionista local Sr. Esteve Guerra. A tots, el nostre agraïment.