

EL BINOMI

Salvador Dalí Carles Fages de Climent

Per Montserrat VAYREDA i TRULLOL

Que Carles Fages de Climent, sentia una continuada i profunda admiració per en Salvador Dalí, ho vaig poder constatar en el transcurs dels anys que vaig tractar al poeta. La seva amistat, devia començar a arrelar en ambdós d'una manera més efectiva, d'ençà que el futur pintor il·lustrà «**Les Bruixes de Llers**», el primer llibre publicat de l'aleshores gairebé inconnegut poeta, amistat que mai no va quedar desmentida per cap fet de caràcter negatiu.

Les erupcions volgudament grotesques d'en Dalí, les seves historiades indumentàries, la fraseologia que solia inventar i continua inventant a l'hora de les entrevistes i de les entrevistes, les fantasies i elucubracions mentals del pintor de Figueres, així com les seves aptituds de «posar», enriolaven al Gaïter, i els tòpics dalinians, les excentricitats premeditades, les autopropagandes que tan sovint irriteren als no simpatitzants o als enemics del pintor, Carles les considerava normals, molt en la línia de l'home

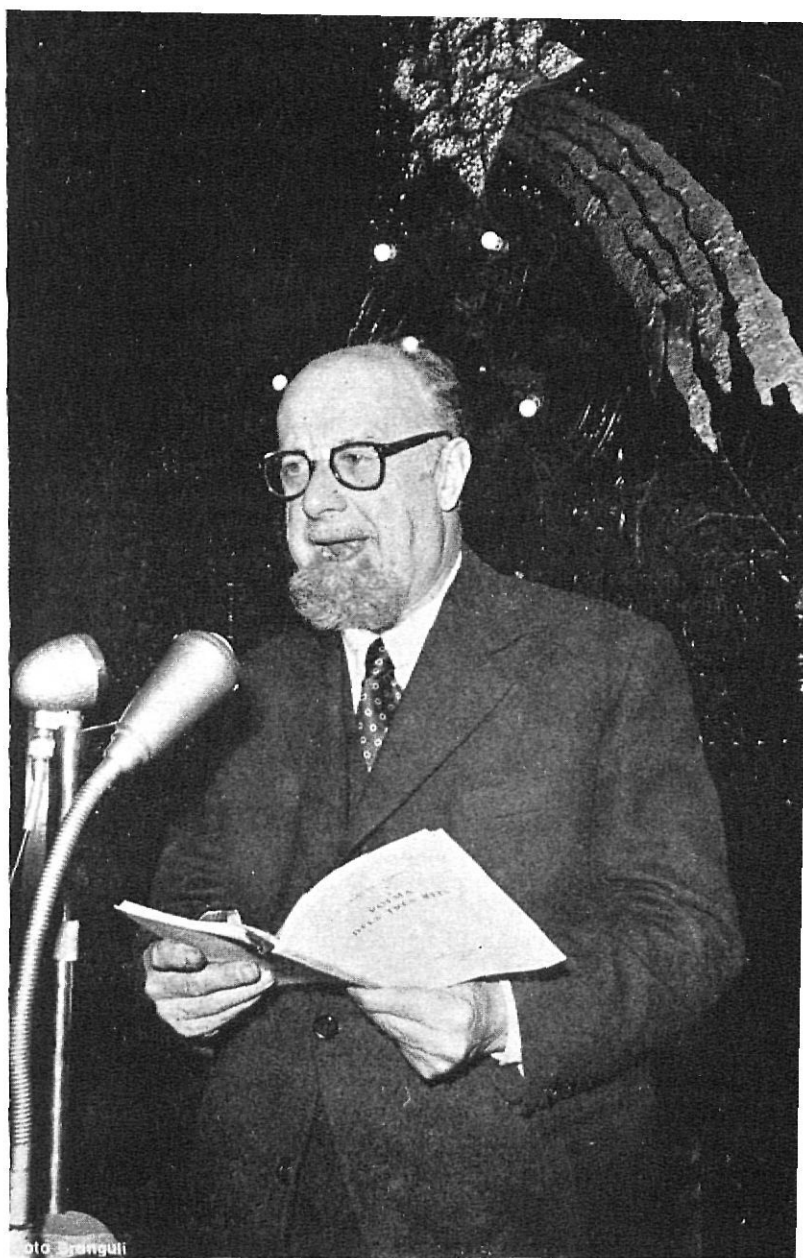


FOTO BRANGULÍ

que va d'una plàstica que ha internacionalitzat, a la de l'etern comediant que sempre està en el seu paper i que no necessita de directors d'escena ni d'apuntadors per sortir-se'n.

Fages, que tan sovint s'havia autoanomenat profeta, ho va ser des del moment que, (avui podem adonar-nos-en amb la deguda perspectiva) poeta jove, va escollir per il·lustrador de la seva primera obra, un xicot que dibuixava amb nitidesa casolana, però al mateix temps imbuït del do de la síntesi, i que encara ningú no havia descobert, almenys oficialment, pensant en el que podia donar de si. Amb tot, no va passar desapercebut al Fages de Climent que, emborratxat amb les històries de bruixeria begudes en les fonts de Llers, volia donar-les a l'estampa. Això ja significa que sabia percebre amb lúcida intuïció de quina banda es decantaria el vent del futur. D'aquest temps, és l'epigrama núm. 78 (1) que tot seguit llegireu:

Dic un poema dispers
 i en el pròleg que em dispensa
 Ventura Gassol, els verds
 llorens m'honora i la premsa
 m'ha adverat èpic destí
 i un minyó esquàlid i bru
 que no sap qui és ningú
 i es diu Salvador Dalí
 hi posa amb sàvia mà
 paisatges d'Empordà. (1)

Fullejant **Les Bruixes de Llers**, i ja en la primera pàgina, veiem quatre bruixes àgilment esbossades sota uns quants bots de vi, que, davant de gots i ampolla, semblen confabular-se per tal d'aconseguir que dibuixant i poeta no se les pensin totes a fi de donar-los més popularitat que la que elles acostumen a guanyar-se per si soles. Abans del «Pòrtic» de Ventura Gassol, un bot amb la vela llatina inflada com una mitja lluna, indica que la travessia poètica comença amb bon vent, tan tibada és la vela i tan moguda la mar. Sota la firma d'en Gassol, a la pàgina dotze, un gerro que aguanta una sola flor, ens fa pensar que el dibuixant la dedica a l'illustre prologuista, i en la vinyeta que dona fi a la primera «**Contalla...**», una bruixa sorgeig d'una atzavara, com si ella en fos una altra, disposada a treure punxes i verí amb tal de ser fidel al seu nom. En la que clou la «**Rondalla de la Pubilla de Lledó**», la portada de Santa Maria s'entreveu darrera una balconada de ferro forjat, agafada d'escaire, amb un test on apunten graciosament perfilats dos clavells que sense vermellejar, vermellegen; valgui la redundància. Deliciós el dibuix que encapçala «**Romanç de la gent de Llers**», un porxo que el pas del temps ha distorsionat i a través del qual el poble de Llers, amb els seus pous, balcons i portalades, diria's com aireferit, afeixugat i coltort després de la passada de les bruixes. La vinyeta que rubrica «**Balada de la Pastorella i el Soldat**», una silueta de noia, gairebé adolescent, ja ens fa pressentir aquelles figures femenines, de la primera època daliniana, que el pintor de Port-Lligat recolzaria en l'ampit d'una finestra que s'aboca a la mar de Cadaqués, o les que situa entre el fullatge verd-glauc dels olivars assedegats i arrengrerats enllà de les vedrunes. El magnífic cant titulat: «**Romiatge de les bruixes per l'Empordà**», un pont, que bé podria ser el de Castelló d'Empúries, deixa passar sobre el seu llom, un carro tirat per una bèstia eixorivida, però que no mena ningú. ¿Arrabassarien les bruixes el carreter? Qui ho sap! Dibuxant i poeta ens deixen en la incògnita. «**L'Epíleg**», serva, a la fi del cant, el poblet de Llers vist des de la llunyania, amb brots d'olivera que van a voladúries com si el volguessin pacificar. I, a la fi del llibre, un altre angle del mateix poble vist en horitzontal, deixa entreveure uns xais a primer terme innocents de tot malastre i bruixeria.

Ens ha semblat adient detallar algunes de les il·lustracions, tota vegada que avui, trobar un exemplar de «**Les bruixes de Llers**», és poc menys que impossible, ja que ni el propi poeta no el tenia i per corregir-lo i ampliar-lo, l'havia d'emmanllevar a la Biblioteca de la Diputació Provincial, que, a Figueres, avui porta el seu nom.

Considerat des de la perspectiva actual, el poema de Carles Fages de Climent, «**Les bruixes de Llers**», té més entitat formal i plàstica que no les il·lustracions d'en Dalí que, com és natural i potser per ser aleshores:

«...un minyó esquàlid i bru
 que no sap qui és ningú...»

No va pas extralimitar-se a l'hora d'il·lustrar el llibre, ja que les seves vinyetes són elementals, si bé posseeixen, avui com aleshores, la gràcia del que és espontani i fresc, i ens cal reconèixer que quan s'està dotat d'una agilitat descriptiva de primera mà, el dibuixant no necessita de gaire escenografia per esprémer l'essencial. D'aquí ve que Fages, que l'havia anat endevinant en totes les seves facetes, coneixia molt bé la seriositat íntima i equilibrada de l'amic dibuixant a l'hora de responsabilitzar-se, encara que en aquell temps el futur pintor, estés tot just a punt d'iniciar el camí. El cert és que després, i gràcies a saber calcular amb tota precisió quina havia de ser la «mise en scène» més propícia a catapultar-lo vers l'admiració universal, Dalí va revestir-se de l'excentricitat més adequada a cada un dels moments que vivia, i com el camaleó, canviava de tonalitat segons les pròpies conveniències.

En la «**Elegia del Garrigal**», que Fages de Climent publicà en el n.º 94 de **Tele/Estel**, cos-responent al 3 de maig del 1968, — l'any de la seva mort —, diu, referint-se a Dalí:

«...resti esbaldit el turista que per la Via Augusta degudament eixemplada que ve de la *Jonquera, penetri, com la tramuntana, pel límit nord*, que és el de les invasions històriques. Hanníbal va passar-hi a contravent, camí de Roma, amb els seus elefants i, més pràctic que el general púnic, Salvador Dalí va seguir al llom del seu elefant simbòlic i minúscul la *di-recció adequada, o sigui, la del vent mateix*».

Totes aquestes coses li feien gràcia i les celebrava amb un entusiasme que no tenia res de ditiràmbic ni de servil i les genialitats més o menys gratuïtes del pintor, eren comentades per ell amb una mena d'enriolament comprensiu i generós.

Més endavant, i en el mateix article, afegeix:

«Només els artistes — gent estrabullada i fora de sèrie — havien sabut captar sempre el pintoresquisme i la bellesa que es respirava en-

mig de tants signes externs de lletjor. Bonaterra, el mestre inoblidable de l'aquarella, no es va donar mai de menys de plantar el seu cavallet entre les quatre acàcies músties, com gallines esplomissades, de la placeta d'aquest Garrigal, en el que en una nit de lluna, havíem anat amb en Salvador Dalí i Federico García Lorca, molt abans del poeticidi, a recitar poemes al nostre satèl·lit».

Així, els records seriosos, les vivències compartides en companyia de dos artistes de la seva altura humana, eren evocades per Fages, que essent el més càustic dels tres, era possiblement el més emotiu, perquè semblants escenes les havia viscudes amb un punt d'emocionada cordialitat.

En una conferència que va donar sobre Monturiol, digué:

«El submarí dels seus somnis sembla una imatge del subconscient, que havia de produir més tard els deliris onírics de Salvador Dalí, el pintor genial que ha donat la volta al món, que ara sembla més ample que en l'època de Fortuny, duent sempre a flor de llavi un «Visca Figueres».

I d'aquí, l'epigrama diàfan que li havíem sentit recitar infinitat de vegades:

76

Al carrer Monturiol
l'inventor del submarí,
jo i en Salvador Dalí
— tres genis — hem vist el sol. (2)

Cosa mai no contradita per en Salvador, que algun cop havia afirmat:

— Sempre els més bojós solen ser els més savis.

De l'auca de Fages de Climent, titulada:

EL TRIOMF I EL RODOLI.
DE LA GALA I EN DALI.

volem destacar-ne els rodolins més significatius que demostren l'agudesa del Gaiter a l'hora de valorar, l'home i l'obra que tant admirava, així com els més remarcables episodis de la vida del pintor:

Primer mort que no ningú.
En bé o en mal, sempre l'u.

Aquí, el «vedettisme» del pintor de Figueres queda, en un mínim de paraules, clarament evidenciat:

Com que ho fa tot al contrari
no s'adiu amb un notari.

I ara el traç del poeta és fins i tot més incisiu que el del propi il·lustrador del rodolí, tota vegada que perfila el caràcter rebel i anàrquic d'un fill de família benestant que se'n vol anar per les seves. Per això quan:

Per freudisme i necrofilia
l'expulsen de la família.

deixa el clan familiar i s'independitza. La biografia del pintor és feta d'una manera ràpida i condensada. I amb el mateix encert prossegueix:

Quan Gala dugui el timó
ni els gegants li faran por.

En té prou amb dues pinzellades per revelar-nos l'entrada de la més forta influència femenina en la vida d'en Dalí. Per ella només:

Setze cignes a la cala
voguen pel triomf de Gala.

Però no s'oblida de fer referències concretes a la seva obra:

Tretze dibuixos pel vers
fa de «Les bruixes de Llers».

Xifres aràbigues fan
batalles de Tetuan.

Del braç de Miltons i Dantes
pinta el Quixot de Cervantes.

Té més capricis que Goya
i el titllen de paranoia.

També aplaudeix les sentències més arquetípiques i sonades del pintor:

Ell proclama amb veu de tro
— **Le Surrealisme**, sóc jo!

I el col·loca al costat d'altres genis:

Al carrer Monturiol
el geni no hi és mai sol.

L'un del submarí fa invent.
Dalí del subconscient.

Déu lo feu néixer al carrer
de l'inventor i el Gaiter.

I aquí, la referència a l'historiador Deulofeu no pot passar desapercebuda. A la vegada, deixa constància d'efemèrides històriques:

Guardiola, el batlle, amb ràpida
veu, hi fa posar una làpida.

I tot seguit la profecia:

Tindrà un museu colossal
al Teatre Principal.

No deixa tampoc de comentar la seva celebritat i universalitat, amb un rodolí agudíssim:

Li tiren fotos a ratjos
tele, no-do, París-matchos.

Ni l'oblida com autor de les més grans envestides fantasioses i sorprenents:

Com volàtil coleòpter
rapta el toro un helicòpter.

I aquells que, segons Fages, consideraven que:

No era bo ni per remeis
i el volen Papes i Reis.

és també el que ha confirmat l'última profecia de l'auca:

Mai se'n podrà penedir
la ciutat que el va parir.

Els dibuixos d'en Dalí que il·lustren aquesta *auca tan ben estructurada com condensada*, són de caràcter cabalístic, més decoratius que fidels al text, encara que algun d'ells hi faci referència explícita. En canvi, en *l'Auca del Sabater d'Ordis*, amb 42 dibuixos d'en Joan Felip Vilà, n'hi ha un que l'encapçala, que és reproduït d'un dels dos que en Salvador Dalí va dibuixar per la *Balada del Sabater d'Ordis*, un dels llibres més celebrats d'en Fages, en el que amb una gràcia inimitable va sintetitzar la figura del pegot, figura que és d'una mobilitat i d'un ritme realment prodigiós, que fa del sabater una mena d'espantaocells que en comptes de dispersar els amics voladors, congria, amb la seva vareta màgica, les fúries de la tramuntana.

Salvador Dalí, fou una constant en la vida, i sobretot en l'obra i l'interès de Fages de Climent. Se l'estimava i el sabia seguir en totes les seves extravagàncies, potser perquè ell també n'era a estones, si bé massa natural i modest per fer representacions periòdiques a les que no estava pas predisposat. En canvi, s'honorava de la seva companyia i en la fotografia que podeu contemplar en aquestes mateixes pàgines, comprovareu amb quina satisfacció reb l'abraçada de l'amic. Quan escrivia sobre en Dalí, no solament pensava en el pintor sinó en el paisatge que li era més consubstancial. Per exemple el de Port-Lligat:

Perímetre blau del llac
enclòs de sardana d'illes
amb giravolt de faldilles
i escumes de mirinyac.

d'una elegància lírica que, com a bon mestre, dominava a la perfecció. Però davant d'aquest paisatge li agradava de col·locar-hi els dos protagonistes de la cala cadequesenca:

75

Oh Salvador! Encadenat
com Ataulf prop de Gala,
romans fidel a la cala:
Prometeu de Port-Lligat. (3)

Però el quadre no serira complet si el poeta no es permetés el luxe d'ornamentar-lo, fent actuar al Prometeu, ja desencadenat, al costat de la seva inspiradora:

El cigne es fa mansuet
entre llebeig i garbí.

Si li dona pa en Dalí
Gala li tira peixet.

Però com hem dit, no era sols epigramàticament que Fages es complavia en parlar del seu amic, sinó que a més de fer-ho en proses i articles esparsos, aprofitava fins i tot les entrevistes que li feien per opinar sobre ell. Recordem especialment, que amb motiu d'un dels homenatges que es tributaren a Dalí, un dels entrevistadors de Fages, va interrogar-lo així:

— **¿Quina importància atribueix a l'anècdota que porta algun diari segons la qual Dalí s'apropà a vostè, en el jardí de casa seva, després de la imposició de la medalla, per oferir-li l'honor de beure en la seva mateixa copa?**

— Crec que va ser un acte molt espontani del meu vell amic. Perquè en Dalí és, en la seva doble cara, la que pocs coneixem, tímid, sentimental, desinteressat i modest.

— **¿Quin és l'autèntic aspecte d'en Dalí?**

— Tot dos.

— **¿Podria contar-nos alguna cosa de la seva pintura sobre vidre?**

— Va realitzar-la amb una amplitud de traços i una precisió esbalaïdora, al revés de com acostuma a pintar... Es un miniaturista. Complexe de notari. Anagrama del XVII.

— **¿Algun altre aspecte de joventut?**

— Vaig conviure a Madrid amb Dalí i García Lorca.

— **¿De García Lorca?**

— Senzillesa i simpatia.

— **¿Com definiria en Dalí?**

— Antibohe mi, treballador incansable, l'única persona seriosa de Cadaqués a l'estiu».

Potser, en el fons, era més un bohemí nat en Fages que en Dalí, però l'un essent-t'ho i l'altre aparentant-t'ho es compenetraven i s'avenien molt a l'hora de la tertúlia, de la conversa, sempre que se'ls en presentava l'avinentsa.

En la tardor de l'any 1964, en el **Noticiero Universal** i amb data del 24 d'octubre, sota el títol «Crònica de l'Empordà», **Els monstres sagrats desfermen la seva tramuntana**, l'escriptor que es firmava Hug de Roda, va publicar una entrevista sostinguda amb Fages de Climent, i una altra amb en Salvador Dalí — reunides ambdues en la mateixa pàgina junt a una fotografia dels dos artistes en la que apareixen fent-se una abraçada —, de la que n'extreiem i traduïm els fragments que més ens interessin.



Llers

El cronista, després d'assabentar-nos que en el passat estiu i en la casa que el poeta posseïa al poble de la Selva de Dalt, convertida meitat en «boite» i celler, meitat en museu, hi havien tingut lloc diverses activitats de caràcter cultural, la més sonada de les quals havia estat l'exposició homenatge a Dalí, en la que hi prengueren part destacats pintors de Cadaqués i altres firmes de prestigi, afegeix:

«M'he citat amb Fages de Climent en la terrassa d'un cafè figuerenc. M'ensenyava una fotografia en la que està abraçat amb en Salvador Dalí.

—Estic content d'aquesta foto — em diu —. Ens la van fer el dia de l'homenatge en la Selva de Mar.

— ¿I què és el que més li agrada d'ella?

— L'esbós del meu somriure».

L'autor de l'article, després de fer-li algunes preguntes sobre poesia que ara no vénen al cas, ens fa saber que l'endemà...

«...gairebé a la mateixa hora i en el mateix lloc, el que són les casualitats, trobo en Salvador Dalí».

Després d'haver encetat conversa sobre un tema determinat, continua explicant:

«El poso en antecedents de l'entrevista que he sostingut amb Fages de Climent i li demano la seva impressió sobre el poeta — El millor judici que sobre ell puc emetre — diu — consisteix en el fet que va néixer, com jo, en el carrer Monturiol. Per aquesta sola circumstància, la seva poesia ha de ser bona a la força. El carrer Monturiol, de Figueres, és carrer de genis».

I unes ratlles més enllà:

«— Però més que la seva poesia — continua Dalí — admiro en Fages de Climent la idea exposada en la seva cèlebre conferència **Vilascra, capital del món**. Conté el resum del seu pensament poètic».

No s'equivocava Dalí en afirmar-ho, ja que és una obra que demostra el seu enginy, la seva subtileza. En aquesta conferència: **Vilascra, capital del món**, pronunciada dins l'envelat de la vila en una diada de Festa Major, i més endavant al Casino Menestral de Figueres, i que es va publicar onze anys més tard, el 1967, que porta un pròleg d'antologia degut a l'historiador Alexandre Deulofeu, Fages de Climent, en

la seva tercera part, reparteix a lloure càrrecs i sinecures als amics i patricis de l'Empordà. Quan és l'hora, però, d'alçar amb la més desinbolta i colossalista de les fantasies, un temple per la capital del món, el poeta escriu:

«Però tot això són detalls i el problema més important havia d'ésser, tractant-se d'una ciutat amb un nom tan religiós i ecumènic com Vilasacra, el catedralici. Alfar, per la seva emergència d'acròpolis, no podia ésser millor escollit, perquè és com un peu de compàs, o el tamborino de la cobla, o el botó de la sardana estàtica de les nostres muntanyes. Les proporcions del temple serien tals que, al seu costat, la magnífica catedral actual de l'Empordà i tota la Costa Brava erecta a Castelló d'Empúries, semblaria l'ermita de Sant Onofre i la Sagrada Família — s'entén, el dia que fos acabada —, l'ermita de Sant Joan ses Closes. Per aclamació, l'arquitecte genial capaç de dur a terme una obra tan gran només podria ésser en Salvador Dalí, i els seus ajudants, en Ramon Reig, en Jano Bonaterra i en Claudi Díaz. Respecte a en Dalí i en Reig cal apreciar de què no són diplomats amb el títol corresponent, perquè és sabut que el Bramante no era arquitecte d'Acadèmia, però Juli II va encomanar-li el Vaticà i se'n va sortir força bé, etc., etc.»

La seva erudició no li deixava errar cap tret i és per això que en aquesta fantàstica utopia, sap col·locar en Dalí al lloc més adient, al punt més alt de les seves possibilitats creadores, d'estructurador i d'organitzador.

¿Què diria avui Carles Fages de Climent, davant de la realitat del Museu Dalí, que tants esperits mesquins havien posat en quarentena? Apart de la satisfacció personal, el seu munt d'epigrames hauria augmentat de volum, i almenys hauria trobat una dotzena de paraules que rimessin amb cúpula.

Amb tot, Carles Fages de Climent i Salvador Dalí han obtingut una ressonància i una popularitat diversa i oposada. Mentre el primer, es pot dir que ha quedat reduït, en l'ad-

miració i coneixença de la seva obra, a la comarca que el veié néixer, perquè amb ben poques i honorables excepcions, Barcelona l'ha tractat sempre més malament que bé i se n'ha desentés amb ínfules vanguardistes i centralistes, Salvador Dalí, que s'ha rigut del mort i de qui el vetlla, ha anat desplaçant-se, de bursada o verticalment, del vell al Nou Continent, sinó amb la rapidesa que una vida tan curta com la dels humans hauria d'exigir-nos, sí amb la seguretat de ser reconegut arreu, gràcies a haver sabut projectar la seva obra i el seu nom amb la força que donen els valors constatats i reconeguts.

Fa sis anys de la mort de Carles Fages de Climent, i bona part de la seva obra — sens dubte la millor — resta inèdita i en espera de ressuscitar molt abans que el seu autor. Però el dia que un crític professional personal i valent — que potser ja ha nascut —, furgui en el seus papers, Fages recobrarà de cop sobte la importància que mai no ha deixat de tenir tot i no haver-se-l'hi atribuïda quan corresponia, per més que els qui l'estimàvem o havíem libat la quinta essència de la seva poesia, deploressim un error tan recriminable. Però recordem que si el poeta, al final de la seva «Balada del Sabater d'Ordís», il·lustrada amb un parell de magnífics dibuixos d'en Salvador Dalí, li va dedicar aquest epigrama:

*Jo sóc divinament tocat de l'ala
nou Prometeu de Port-Lligat des d'on
faig el Boig d'Ordís, cada dia és Gala*

També la mourà ell el dia que sigui reedes-
i per ço moc la música del món. (4)

cobert per qui s'ho mereixi, i aleshores, poeta i pintor, en un mateix nivell i en igualtat de mèrits pujaran a l'Olimp on tots els déus que es recullen a la cleda de «El somni de Cap de Creus», com en un retaule plateresc de grans proporcions, coronaran llurs testes amb el llor i la murtra que en la Grècia antiga, s'ofrenaven als autèntics vencedors.

(1) "PRIMER LLIBRE D'EPIGRAMES". — Vilasacra, 1953.
(2) "PRIMER LLIBRE D'EPIGRAMES". — Vilasacra, 1953.
(3) "PRIMER LLIBRE D'EPIGRAMES" — Vilasacra, 1953.
(4) "BALADA DEL SABATER D'ORDÍS".