

Crónica de LA SELVA

El día 6 de septiembre moría en Barcelona el artista Joaquín Lluçia Olivet que había nacido el año 1929 en Vidreres, motivo por el cual, recientemente tuvo lugar en esta población de La Selva, una exposición antológica del artista como homenaje.

Vivió también unos años en Figueras para, en 1947 trasladarse a Barcelona. Ya en el año 1954 se dio de alta como socio del «Cercle Artístic de Sant Lluç», donde frecuenta el estudio Llimona. De esta época se conservan una colección de apuntes al natural realizados en el referido estudio.

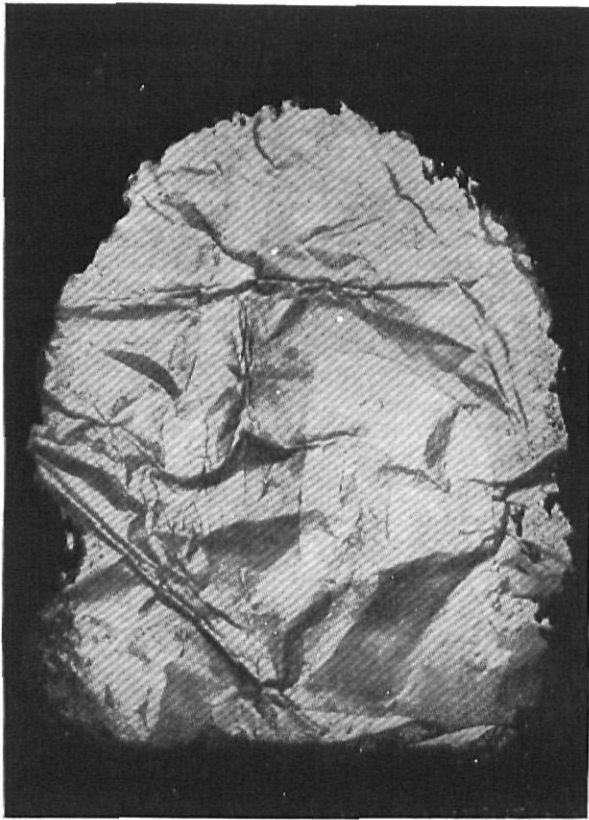
En 1958 visita la exposición «50 años de Pintura Moderna» en Bruselas, y estudia a los abstractos rusos y de una forma especial a Kasimir Malevitx. Su obra, «Homenaje a Malevitx» es de esta época, al igual que su primera obra en papel de estaño, en la que después tanto y tan acertadamente se prodigaría.

Falleció el pintor vidrerense JOAQUIN LLUCIÀ OLIVET

El ampurdanés Josep Vallés, con su ya característica expresión telegráfica, nos dice entre otras cosas de Joaquín Lluçia:

«Lluçia había superado los cuarenta; espíritu absolutamente solitario, estaba encerrado en sí mismo, acercándose fatalmente a la incapacidad de comunicación personal; su potencialidad sintética, concretismo plástico expresados en el ondulante, rectilíneo esquematismo de sus cuadros imposibilitan estrechas relaciones humanas; como inmediata consecuencia, perentoria necesidad escape le dirige hacia particular sentimiento místico tras el que se afana hallar propia liberación. Resaltemos que su fervor artístico gira en torno puro predominio sensibilidad preconizado por su admirado suprematista Malevich, al que exalta a la devota condición de «místico per excellència».

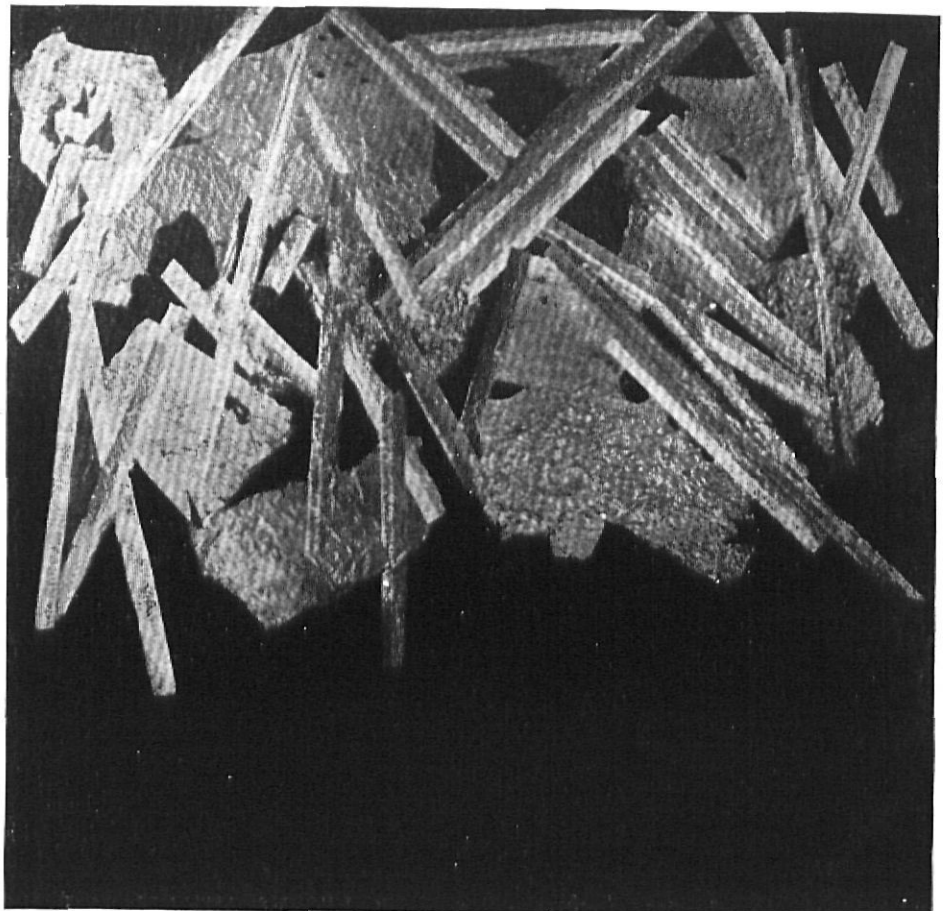
Su última exhibición (Cercle Sant Lluç, abril 1973) pueden catalogarse de período rosa en lo que respecta a la producción del meritado año, margen demás obra antológica entonces presentada. Color rosa, interpretación Lluçia, resulta color eminentemente místico; desprovisto sangriento simbolismo bermejo, posee matización



1961. — Collage metall paper de plata 92X65 cms.

evocadora, sacrificio, suficiente medida, ponderación psíquica, para sugerir liberador estado moderación, tranquilidad, equilibrio.

Hasta 1972, composición prevalente en su obra es rectilínea, ejemplo clave distintas versiones «ahir, avui, demà», en las que simple posición líneas paralelas, revelan mera presencia, transcurso del tiempo; sinuosa introducción curva del «torrent», supone pura excepción. Fase 1973 aparece dominio cromático rosa acompañado de circunvalaciones lineales. La firmeza rectilínea, es sustituida por curva duda, base de su forzada crisis espiritual; el plano rosado curvilínea, se agranda, achica, avanza, retrocede, entre oponentes estañados, plata, gris, blanco; índice sus íntimas cavilaciones; también por excepción, mismo tiempo muestra tendencia racionalista, afirmada en su signo astrológico (día nacimiento) Libra, reaparece supervivencia realizada línea recta, «La bona terra rosa d'abril»; granate, ansiosa búsqueda armonía remansada, tibio apoyo rosa, éste linda puro blanco, afán serena captación remoto, ignoto. Por otro lado debemos resaltar, titulación «rosa d'abril», pese su coincidencia, ánimo Lluçia absolutamente nada tiene ver Patrona Cataluña, sino esoterismo afecta figura Jesús, bajo cuya denominación era designado. Lluçia



1963. — Collage paper de plata sobre pintura 90X90 cms.

sentía extraordinaria pasión por enigmática historia vida Jesucristo, margen desarrollo oficial público, leía ávidamente cuanto hiciera relación contemplativa al Crucificado.

Otro aspecto de las dedicaciones de Lluçia, ligada personal arrebatado, mística unción, la representa la astrología, sostenido teorías Jean Sendy, participaba idea venida tierra galaxianos remotos tiempos civilización humana, ofreciéndole después su marcha, promesa plenitud, absoluto conocimiento dentro era acuárium, precisamente escasamente, ahora, iniciada, durante cual regresarían tierra, venturas traduci-

das denominación edad de oro acuárium, concretada anhelos Lluçia «collage paper plata i pintura 100 per 100-1965», menos escuetos planos rectangulares, colindantes superior dorado, negro inferior, no sólo simple composición, situación planos resulta, sí, significativa; parte baja oscura pintada, expresa desábrida incógnita; encima deslumbrador color amarillo, simbolismo solar, productivo, germinativo, transmite pródigos, esperanzadas realidades, ofrece conocimiento, sosiego, seguridad confianza. Concreta signos positivo, negativo, leve línea separación, transición deseos humanos, vida misma.

Y su obra, y su persona, en los últimos versos que le dedicara la poetisa Bosch Cruañas, de San Feliu de Guíxols, con motivo de su muerte:

roques, groc, blau, sorra, hienes, llum
margarides, i ara
la teva mort, amic!

Sobre el món resta estesa la teva obra;
aquest coratge immens
aquesta gran combustió
que ha acabat amb tu, amic;
malgrat «l'homenatge a Gaudí»;
les teves estructures;
les teves llaunes lliberades:
— «ara necessitem artesans», com va dir
Mayakovski —
o també:
«els demés tenen el cor
al pit; ja se sap.

Amb mi
s'ha tornat boja l'anatomia.

Sóc tot cor
palpita a tot arreu»

els lliris escarnint la teva mort
— sobre el taüt —
la teva mort, amic

J. Ll. O.