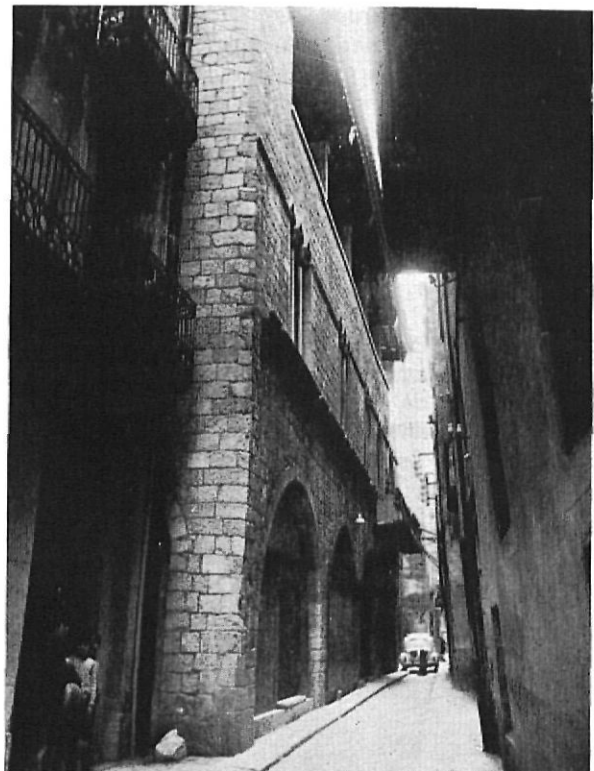




*Fachada de "La Fontana d'Or" que da a la calle de Ciudadanos. Los cuatro grandes arcos corresponden a los soportales*

(Foto Martí)



*Fachada del edificio, recayente en la estrecha calle de Herrerías Viejas*

(Foto Martí)

## Lo que pudo ser el edificio de la «FONTANA DE ORO»

por Joaquín PLA CARGOL

El edificio gerundense conocido con el nombre de «Fontana de Oro» constituye un muy interesante monumento, que hace pocas décadas fue adquirido por la Caja Provincial de Ahorros, de la Diputación Provincial de Gerona, la cual ha procedido a su restauración, ciertamente de muy elevado coste, dado la importancia del monumento y el buen deseo de la Caja de Ahorros Provincial de que la obra se realizara con toda propiedad. Ha venido cuidando de tan importante restauración, con la competencia en él reconocida y con un gran espíritu y deseo de devolver al monumento todo el esplendor y magnificencia que tuvo antaño, el competente arquitecto don Juan María de Ribot y de Balle, director de los servicios de

restauración de Monumentos de la Excm. Diputación Provincial de Gerona.

La restauración efectuada está a punto de terminar, lo cual habrá permitido que la ciudad de Gerona, con esta tan bien cuidada restauración, recupere un monumento importantísimo, que viene a aumentar, considerablemente, el acervo arqueológico y monumental de la ciudad.

En nuestros libros sobre Gerona y sus monumentos y en varios artículos, nos hemos ocupado del aspecto arqueológico de este valioso monumentos. En las presentes líneas nos proponemos ocuparnos de él en su aspecto histórico, lamentando que no exista en él la docu-

mentación necesaria para seguir, paso a paso, los avatares que ha ido sufriendo, al paso de los siglos que cuenta de existencia.

A falta de documentación a él referida, tendremos que acudir, forzosamente y a menudo, a suposiciones, cuyo fundamento nos parezca lógico y a deducciones, que desearíamos fueran consideradas fundadas y a consideraciones atendibles.

### **¿Qué pudo ser este edificio en sus principios? ¿Qué a lo largo de su historia hasta comienzos del siglo XIX?**

La parte más antigua de la «Fontana d'Or», es la que su fachada recae en la actual calle de Ciudadanos; constituye una construcción del siglo XII, que puede ser alargado hasta comienzos del XIII.

Nos parece que su construcción es de época aproximada a la del edificio de «La Pahería», de Lérida. Esta parte de la construcción de La Fontana tiene, en su piso principal, un gran salón o **tinell**, que se abría al exterior ya en su origen por seis ventanales románicos, de tres arcos cada uno de ellos. Este gran salón o **tinell** era inicialmente muy alto de techo, y en el siglo XIII o en el XIV, fue rebajada su altura, para permitir la construcción de otras habitaciones, que formaron un segundo piso sobre dicho salón.

Este segundo piso, comprendió las antiguas golfas, que se abrían a la calle hoy llamada de Ciudadanos, por unas anchas aberturas, solución ésta de las golfas, corriente en las construcciones gerundenses de entonces. En ellas muchos propietarios de los respectivos inmuebles guardaban los productos de las cosechas de sus propiedades agrícolas y dicha protección guardaba a las habitaciones de las casas que poseían dichas golfas, de las goteras que tan profusamente se producían en muchas construcciones gerundenses, que carecían de ellas, *ya que el clima que reinaba en la ciudad y comarca mostraba considerable densidad en las precipitaciones lluviosas.*

Más tarde, posiblemente, en el transcurso del siglo XIV, debió edificarse la parte del edificio que da a la calle de Herrerías Viejas, parte construída aún con mayor magnificencia que la parte que da a la actual calle de Ciudadanos.

Simultáneamente, o poco después, fue construido el señorial patio entre las dos zonas de este edificio, escalinata bellísima, construída con un fino sentido ponderado y señorial. El arquitecto Sr. de Ribot ha realizado, la reconstrucción de esta escalinata, utilizando para ello muchos materiales hallados «in situ», y otros aportados, elementos que comunican mayor suntuosidad y prestancia a esta construcción.

En el piso principal de la parte de este edificio que da a la calle de Herrerías Viejas, existe

otro gran salón o tinell, de superficie considerablemente mayor al que da a la calle de Ciudadanos y con magníficos ventanales. En el extremo N. de este gran salón se abre otra habitación, de superficie mucho menor, y también muy suntuosa.

Hace ya muchos años, el hallazgo en este edificio de un capitel de gran tamaño, con asunto puramente cívico, nos llamó la atención, como su gran salón o tinell; el edificio estaba muy desnaturalizado, por la práctica en él de obras (bastante deficientes), para acomodarle a diferentes funciones que ha venido realizando a partir, al menos, del siglo XVIII.

Con tales hallazgos y con tal visita al gran salón, nació en nosotros la sospecha de que había existido allí una gran mansión, más importante tal vez que las que en Gerona tuvieron las mansiones de sus nobles y de las grandes casas.

### **¿Fue residencia de los Condes de Gerona y Barcelona y luego de los Reyes de Aragón?**

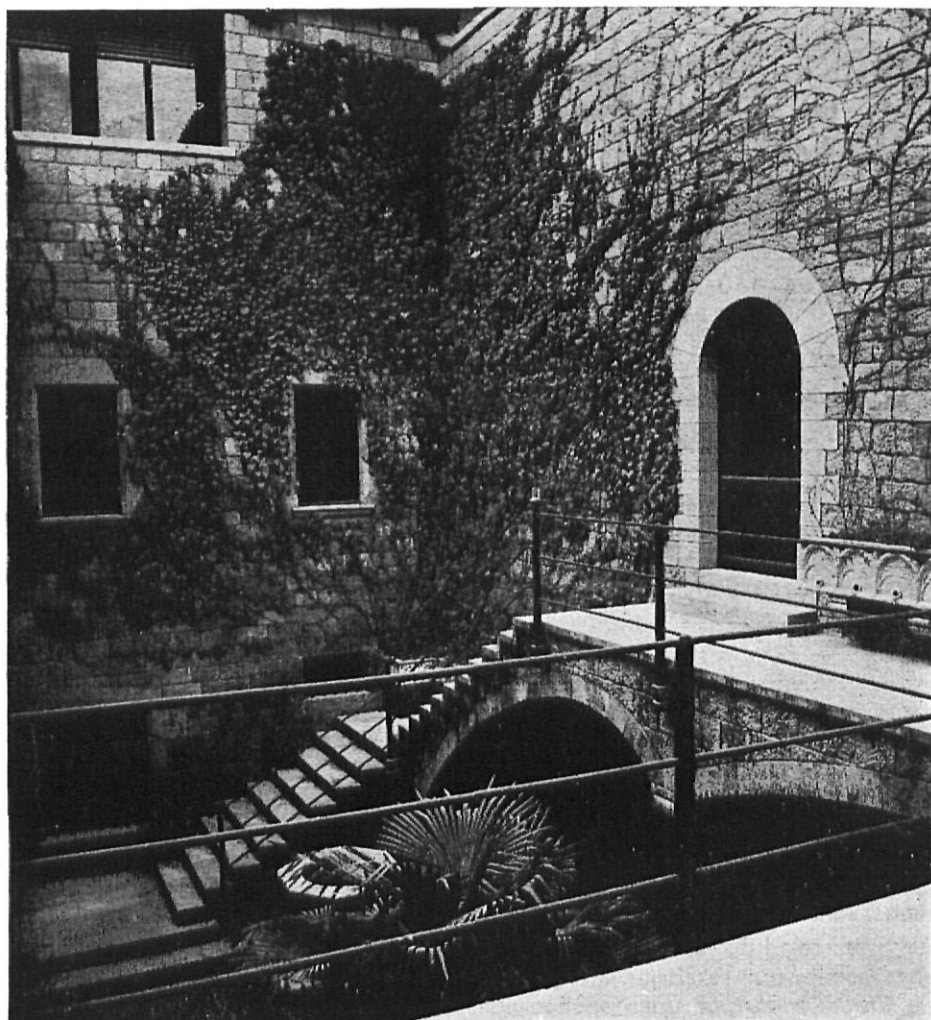
Esta construcción que constituye la llamada «Fontana d'Or», es, sin duda, la de mayor valor arqueológico entre todas las casas señoriales que existieron en Gerona. Por ello, no cabía duda de que debió pertenecer a una familia muy principal.

Los Condes de Barcelona, al quedar incorporado a su condado el condado de Gerona, visitaban con cierta frecuencia nuestra ciudad para hacerse cargo de sus problemas y necesidades; sus estancias, a veces, se prolongaban por varios días o meses. Debían tener, sin duda, un lugar donde albergarse ¿cuál era? ¿Es que los últimos condes de Gerona tuvieron como vivienda la Fontana?

Cabe la posibilidad de que así fuera y en tal caso, sería lo más natural pensar también los condes de Barcelona pudieron ocupar, en Gerona, el edificio que con anterioridad habían ocupado los últimos condes de Gerona.

También resultaría lógico que al constituirse la confederación catalano-aragonesa, los reyes de Aragón, en sus viajes a Gerona, tuvieran aquí su hogar, o albergue en el edificio de «La Fontana». Es más: la ampliación de este edificio por la calle de Herrerías Viejas, hubiera sido posiblemente obra de los Reyes de Aragón. Téngase en cuenta que el rey D. Martín vivió buena parte de su vida en Gerona.

Puede avalar nuestra suposición el hecho de que casi junto a dicho edificio de la Fontana existe la calle de la Cort-Real, cuyo nombre lleva, tal vez, desde que se formó, y que, también, muy cerca de la Fontana, hay la calle Subida de San Martín, que en la Edad Media era llamada de las «Escribanías», por estar radicadas en ella las escribanías reales o los notarios, cuyas dependencias solían instalarse, en



*Patio central de la casa con la señorial escalinata de acceso a la planta noble  
(Foto Martí)*

aquella época, en las proximidades de los palacios de los monarcas.

La casa «Fontana d'Or», en los últimos del siglo XIII y comienzos del XIV fue objeto de una considerable ampliación, como anteriormente indicamos. ¿Quién pudo realizarla con tanta magnificencia?

#### **Esta construcción fue destruída por un gran incendio**

Al realizarse ahora las obras de reconstrucción y restauración de este edificio, se han hallado, en todo su ámbito, señales de que sufrió un gran incendio; como dichas señales se han hallado en todo el edificio, no obstante su gran extensión, ello hace pensar que lo que sufrió no fue sólo un incendio, sino una gran quema, que bien pudo ser intencionada, por lo que indicamos a continuación.

En el reinado del rey de Aragón Juan II y siendo muy tirantes las relaciones entre el mo-

narca y la Generalidad de Cataluña, la esposa del monarca, la reina doña Juana Enriquez, con su hijo don Fernando (más tarde Fernando el Católico — y entonces de sólo diez años de edad) decidió ir a Barcelona para procurar zanjar las desavinencias entre el rey y la Generalidad. Recuérdese que las simpatías de los barceloneses eran para el príncipe de Viena, hijo de la primera esposa de Juan II.

La reina y el entonces infante D. Fernando permanecieron un tiempo en Barcelona; las gestiones de la reina Doña Juana no lograron pacificar los espíritus, y la reina, ante el temor de que pudiera ocurrirle algo (a ella o a su hijo) y tal vez aconsejada por sus partidarios, decidió ir a Gerona, para soslayar todo peligro, pues contaba en las comarcas gerundenses con muchos partidarios, y era entonces obispo de la diócesis el obispo Margarit, muy amigo del monarca aragonés.

Sin duda fue aquel viaje a Gerona una medida prudente, pues al final se produjo el rompimiento y estalló la lucha entre Juan II y la

Generalidad. Esta envió a Gerona tropas, mandadas por el Conde de Pallars, con la finalidad de tomar la plaza y apoderarse de las personas de la reina Juana y del infante D. Fernando.

Dicen algunos historiadores que la reina y el infante se alojaron, a su llegada a Gerona, en la mansión del prohombre Samsó.

Al acercarse las tropas de Pallars a Gerona, la reina no se consideró segura en la mansión que ocupaba el prohombre Samsó y el obispo Margarit le ofreció estancia en el palacio episcopal cosa que aceptó la reina al no considerarse segura en la mansión de Samsó, pues estaba situada fuera del circuito de la llamada «Forsa Vella» núcleo de la ciudad vieja rodeado enteramente de muralla, como si constituyese una ciudadela.

Como se sabe, las fuerzas de Pallars llegaron ante Gerona; intimaron a los que defendían a la reina y al infante que les entregaran la ciudad, a lo que los gerundenses se negaron y decidieron hacerse fuertes en el recinto de la Forsa Vella. El conde Pallars inició los ataques, pero no consiguió penetrar en la Forsa Vella, aunque sus tropas pudieron apoderarse de la parte de Gerona situada fuera de las murallas de la Forsa Vella, y también del barrio del Mercadal, en el cual vivían muchos artesanos, que simpatizaban con la Generalidad más que con la monarquía de Juan II.

Las tropas de Pallars desarrollaron fuertes ataques contra la Forsa Vella, pero no consiguieron rendirla.

Entre tanto Juan II se había procurado la ayuda francesa, mediante una alianza, y tropas francesas se dirigieron hacia Gerona para obligar al conde de Pallars a que se alejara de nuestra ciudad.

Las tropas de la Generalidad estaban en inferioridad en relación al ejército francés que se dirigía a Gerona, al mando de Gastón de Foix y Pallars vióse obligado a iniciar su retirada. Aquella quema total del edificio de la «fontana» ¿pudo ser el resultado de un estallido de despecho? y ¿porqué el edificio de la Fontana fue la víctima? A nuestro modesto parecer, no por ser sólo una casa señorial, sino por haberse albergado en aquel edificio la reina Juana y su hijo. Y estos, ¿porqué se albergaron allí? Opinamos fue porque era aquel edificio el «hostal» o albergue de los monarcas de Cataluña y Aragón, en sus visitas a Gerona.

Para Pallars, destruir aquel edificio, representaba no marcharse de su acción ante Gerona, con las manos vacías, como vulgarmente se dice.

Las tropas de Gastón de Foix liberaron Gerona del cerco del conde de Pallars el 23 de julio de 1463.

### **Unas consideraciones sobre el prohombre Samsó**

Buena parte de las familias nobiliarias o muy destacadas en la vida medieval gerunden-

se, llevaban nombres de las respectivas zonas comarcales en las cuales estaban radicados principalmente sus patrimonios (familias de Cabrera, de Requesens, de Foixá, de Cruylles, de Peratallada, de Torroella, de Santa Eugenia, de Farnés, de Bas y otras). El nombre de la familia Samsó, no obedecía a este tenor o relación geográfica. Como se sabe, la palabra Samsó es la traducción catalana de Sansón, ¿se sabe de esta familia que poseyera la propiedad de extensas tierras en alguna de las comarcas gerundenses? Tal vez este personaje fue persona de familia allegada a los monarcas de Aragón y pudieron ser sus apoderados o administradores en tierras gerundenses, y que residieran en el edificio en el cual paraban o se albergaban los condes y luego los reyes en sus visitas a Gerona, sirviéndoles a la vez tal edificio de morada, cuando era por temporada su residencia en la ciudad.

Un notable historiador gerundense del tercer tercio del siglo pasado, apuntó que tal vez el edificio de la «Fontana d'Or» había sido la casa de los mercaderes o especie de Lonja. Es difícil admitir que dicho estamento, en una ciudad que en aquel tiempo contaba apenas uoos cinco mil habitantes tuviera fortaleza económica suficiente para emprender obra tan costosa. Por otra parte el existir en este edificio restos de una torre de fortificación, hacen más improbable que pudiera tratarse de una Lonja de contratación.

Por otra parte las Lonjas de contratación solían tener sus naves para su funcionamiento comercial en la planta baja del edificio. En la Fontana d'Or los grandes salones o tinells están en el primer piso del edificio y parecen destinados y apropiados a lucidas recepciones, a fiestas cortesanas, a locales apropiados para manifestaciones de juglares y trovadores.

Y continuando con apreciaciones nuestras relacionadas con los caballeros Samsó, nos vamos a referir a algunos detalles relacionados con el escudo de dicha familia, pues creemos que las características y detalles de dicho escudo, pueden, ayudar a darnos una apreciación siquiera aproximada, de lo que pudo representar la familia Samsó en su estancia en el edificio de la Fontana, en la época medieval.

### **Veamos, sucintamente, algunas de tales características y detalles**

El escudo de los Samsó consiste en fondo o campo de gules, con un león rampante, con trazos de sable o negro, en el centro del campo.

El rojo o gules (que se representa en los grabados, como se sabe, por rayas negras verticales paralelas), simboliza a Marte entre los planetas; a Aries y Escorpión entre los signos del Zodíaco; al negro, entre los elementos; de las virtudes, a la fortaleza; de las cualidades, al valor, la fidelidad. Este color, en las arme-



*La Loggia, que adorna el patio central de "La Fontana d'Or"*  
(Foto Martí)

rías de los soberanos, es llamado **marte**, en las de los nobles titulados, **rubí**; y **gules** en las de los restantes estamentos de nobleza.

D. Julio de Atienza, en su notable libro **Nobiliario Español** - (M. Aguilar, Madrid 1948), dice: que el sable (que es el color de la armadura o detalle del león rampante que figura en un escudo, es símbolo de prudencia en las virtudes; de la modestia y del desinterés entre las cualidades humanas, y dice también que **«Los que ostentan este color en su escudo están obligados a servir a su rey política y militarmente»**.

Recoge el historiador Soldevila, en su **Historia de Catalunya**, que durante un fuerte ataque de las huestes de Pallars contra la Forsa Vella, la nota de que el jurado gerundense Don Francisco Samsó, desde las murallas de la Forsa Vella, increpaba a los asaltantes con palabras

de gran violencia, que manifestaban su enojo. ¿Por qué no se indica lo que podían hacer o decir otros nobles, defensores también de la Forsa Vella? ¿No parece indicar la actitud de Samsó un mayor nexo con el monarca y su causa?

#### **Otras características del edificio**

En el transcurso de los siglos XII al XIV, el edificio de la «Fontana de Oro», primero reducido a la parte que da a la actual calle de Ciudadanos y después en su integridad, hasta la calle de Herrerías Viejas, constituía un conjunto exento, es decir, formaba una manzana, sin casas colindantes), manzana que limitaba, por la parte N. con la calle de la Cort-Real, por su lado NE, con la plaza del Oli y por su parte



*Uno de los salones de este bello edificio, ya restaurado  
(Foto Martí)*

S. con una especie de plazoleta, ocupada hoy por edificios de la calle de Besadó.

Por la parte NE. del edificio, algo retirado de la línea de fachada a la calle Ciudadanos, tenía una torre de fortificación, de la cual restan un trozo de muro y una poterna de acceso a dicha torre, en el piso principal. Por esta parte de la torre había también un amplio patio, que limitaba con la actual calle de la Cort-Real. La plaza del Oli ocupaba, en aquellos tiempos, además del espacio que actualmente ocupa, un poco más de espacio, junto a la torre de fortificación de la «Fontana de Oro».

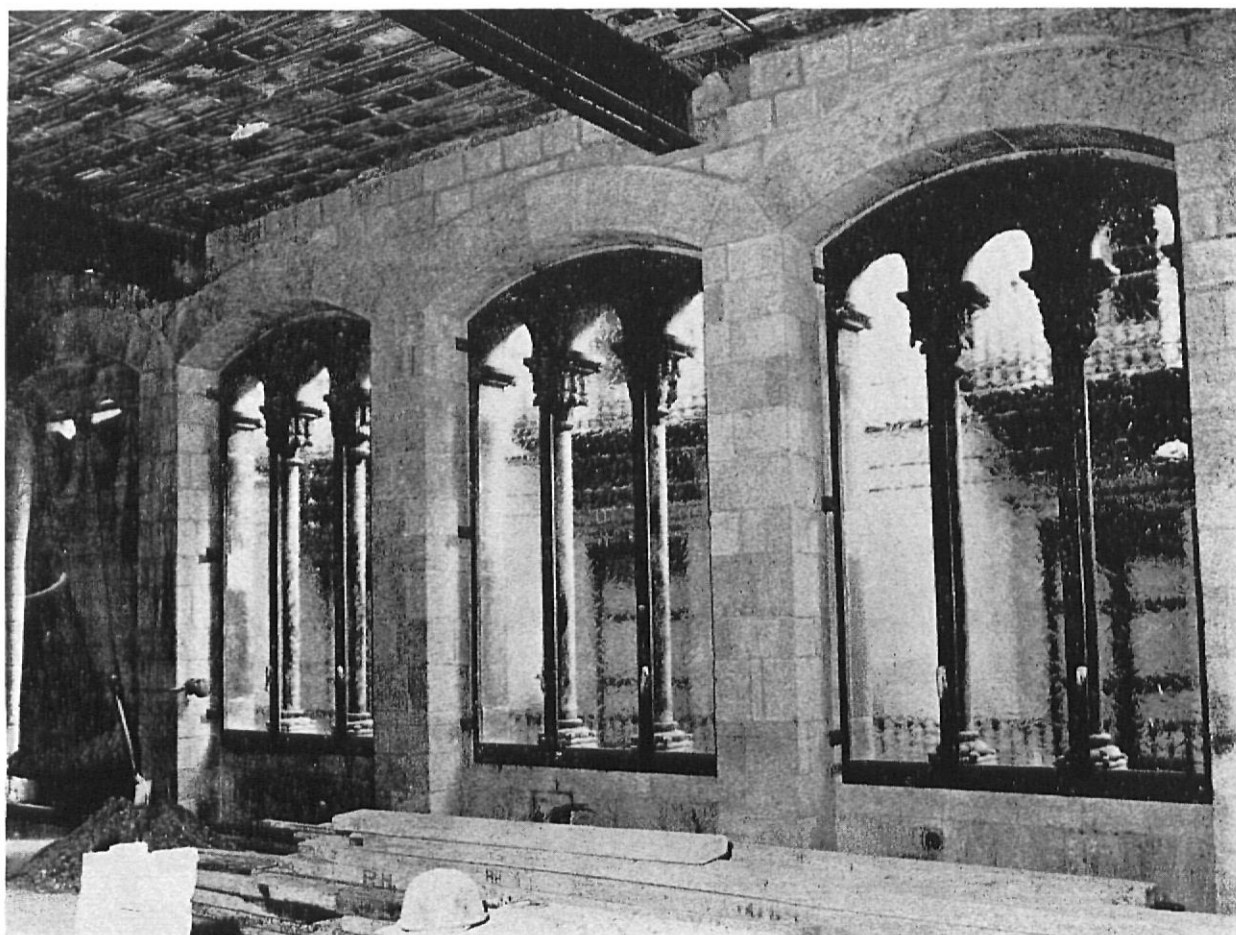
Por la parte de la calle de Besadó, lugar que entonces formaba una plazoleta, debía haber otra fachada de este edificio, en el cual, probablemente, se abrían más ventanales que en la fachada orientada a N., pues por este lado de la calle de Besadó, el sol daba en dicha fachada durante muchas horas, por cuya razón las habitaciones que daban a dicho lado, debían ser más confortables que las que daban al N.

Hubiera sido de gran interés poder practicar algunas investigaciones en las casas de la

calle de Besadó y otras contiguas a la pared de separación con la Fontana. Tal vez hubiera sido posible hallar algún vestigio y, especialmente, en la parte de los viejos cimientos, por si, por aquella parte, hubiese existido adherida a la pared de fachada de la Fontana, alguna otra torre de fortificación.

#### **Avatares del edificio en el tiempo y falta de tradición del mismo**

Puede objetarse, naturalmente, que parece raro que no haya quedado tradición, en Gerona, de que esta mansión hubiese estado dedicada a morada de los condes y a hospedaje de los monarcas de Aragón, en sus desplazamientos a Gerona. Tal vez el haber quedado casi en ruinas en el siglo XV, el largo tiempo transcurrido desde entonces, la decadencia que sufrió Cataluña en los siglos XVI y XVII, la poca frecuencia de la visita de los reyes de la casa de Austria, llegaron a borrar, en los gerundenses, el recuerdo del papel que pudo desempeñar este edificio, en épocas anteriores y ya lejanas.



*Ventanales del salón o tinell que dan a la calle de Ciudadanos  
(Foto Martí)*

Las nuevas empresas que realizaba España; las luchas de Flandes, la colonización y cristianización de las tierras americanas después del descubrimiento de Colón, las dificultades y conflictos del agro (restos de la cuestión de los remensas), el empobrecimiento del comercio en Cataluña y otras circunstancias adversas pudieron coadyuvar a que nuevos quebraderos de cabeza ayudaran a esfumar, en los gerundenses, recuerdos o acontecimientos del pasado. Si el edificio de la Fontana hubiese conservado toda su magnificencia, posiblemente el recuerdo de su pasado hubiera perdurado. El haber quedado tan perjudicado por su quema, el quedar abandonado por inhabitable, durante largo tiempo, coadyuvó también a que los gerundenses llegaran a olvidarse de su existencia.

A partir del final de la guerra de la Independencia, este edificio fue amoldado a muy diversos usos. Por allí al 1820, fue local destinado a un servicio de diligencias que fue establecido entre Perpiñán y Gerona, y que más tarde se prolongó hasta Barcelona. Funcionó más tarde en esta morada una hospedería o fonda, que funcionó con el nombre de «Fontana d'Or».

En el último cuarto del siglo pasado, este edificio fue residencia de los R.R.P.P. Jesuítas, que en los bajos tenían su iglesia. Más tarde, en estos bajos, funcionó el gimnasio del profesor Sr. Balmes.

En el siglo actual, fue, sucesivamente, sede del Fomento del Comercio y de la Industria, entidad que puede considerarse como la antecesora de la Cámara Oficial de Comercio e Industria de Gerona. Establecióse más tarde en los bajos el Banco de Cataluña y en su planta principal vivió, anteriormente, el Sr. Prim, de Bordils.

Ultimamente fue adquirido este inmueble por la Caja Provincial de Ahorros, de la Excelentísima Diputación Provincial de Gerona, la cual ha realizado en este edificio la importantísima reconstrucción y restauración, que le ha devuelto toda su magnificencia.

#### **¿Podrá algún día, hallarse documentación con referencia a este edificio?**

Apenas se ha hallado documentación que haga referencia al edificio de la «Fontana». Tal

vez, en gran parte, fue destruída la que debía guardarse en este edificio cuando se produjo el gran incendio, del cual se han hallado numerosas huellas al practicarse ahora las obras de reconstrucción y restauración. Tal vez, algún día pueda aparecer algún dato en relación a la Fontana, bien en el Archivo Notarial de Gerona, bien en otras fuentes, de aquí o de fuera. Por nuestra parte, y por causa de nuestra actual precaria visión, hemos de renunciar a tal rebusca. Pero Gerona cuenta en la actualidad, afortunadamente, con muy eficientes y prestigiosos historiadores (Drs. Sobrequés Vidal (que tanto ha investigado sobre este período), Sobrequés Callicó, Batlle Prats, Oliva Prat, Marqués, Negre, Mirambell, Pla Dalmáu, y otros, entre las jóvenes promociones), y es seguro que si cualquiera de ellos, en sus rebuscas, hallaran algún dato de interés para el mejor estudio del edificio de la Fontana, harían todo lo posible para explorar cumplidamente el hallazgo, con el noble fin de completar, aclarar y precisar, en lo posible, el historial de esta magnífica joya arquitectónica medieval, que, la noble acción restauradora de la Caja Provincial de Ahorros de la Diputación de Gerona ha venido realizando en estos últimos años, logrando rescatar para unirla al valioso patrimonio arqueológico y artístico que atesora la ciudad de Gerona, y por ser de justicia, deseamos también destacar la labor re-constructora y restauradora llevada a cabo, en esta obra, por el prestigioso arquitecto D. Juan M.º de Ribot y de Balle, que con mucho estudio y constancia admirable, ha sabido hacer resurgir, desde un lamentable estado de mutilación, decadencia y abandono, un monumento tan bello y arqueológicamente tan notable.

Al practicar las obras de restauración, han sido halladas unas vigas de madera, en las cuales se adivinan trazos. Suponemos serán examinados escrupulosamente dichos trazos por si se hallara en ellos algo referente a escudos o inscripciones. Ello podría dar lugar a esclarecimientos importantes.

#### **A manera de conclusión**

Al terminar estas líneas, creemos del caso concretar las razones o motivos que nos han movido a formular el presentimiento que abrigamos de que esta mansión, tan bien restau-

rada hoy, pudo ser en sus orígenes, la mansión de los últimos condes de Gerona y el albergue temporal de los condes de Barcelona después y de los monarcas de Aragón, más tarde. Tales motivaciones son las siguientes:

a) La magnificencia de la construcción en su conjunto, muy superior a la de una mansión de una familia destacada o nobiliaria.

b) El que en sus elementos más decorativos como capiteles, dinteles y otros detalles, parece excluirse cualquier finalidad de carácter religioso, gremial o patrimonial campesino.

c) La superación en los detalles arqueológicos y monumentales con los edificios que en la ciudad albergaron a las familias principales o más destacadas (nos referimos a las familias de la época medieval).

d) El historial conocido de la familia Samsó, que, según algunos historiadores, ocupó esta mansión en el siglo XV y que bien pudiera haber sido una familia palatina, que morara en aquel lugar a manera de apoderado del rey o de mayordomo o de administrador.

e) La ligación en las destrucciones de este edificio con la naturaleza de los hechos históricos y políticos, a partir de su construcción.

f) El hallarse situado este edificio junto al camino carretero medieval, de Gerona a Barcelona, y el hecho de que los soberanos solían disponer sus albergues u hostales al pie de los caminos carreteros, para mayor facilidad de sus desplazamientos.

g) En 1500, Samsó, de la familia gerundense de este nombre, era caballero de la Orden de San Juan de Malta en el Priorato de dicha Orden en Cataluña, lo cual hace probable su condición de militar o cortesano. La familia Samsó, con posterioridad a la época de la que nos hemos ocupado en estas páginas, tuvo entronques con las familias de Alemany, Descatllar y Bru.

h) Este edificio está próximo al que fue castillo o palacio de los Cabrera, vizcondes de Gerona, que ocupaba el espacio de la hoy llamada casa o palacio del vizcondado, en la escalinata de San Martín.