



Grupo de cursillistas en una visita al lago de Esponellá.

desde **BAÑOLAS**

cursillo de iniciación a la prehistoria

Desde finales de febrero hasta mediado el mes de mayo desarrolló y explicó este cursillo el Dr. José M.^o Corominas, director del Museo Arqueológico de Bañolas y jefe de la sección de Prehistoria del Centro de Estudios Comarcales, rebasándose ya desde el primer día el cupo de inscripciones que inicialmente se había señalado como tope máximo. Constaba de diez lecciones (una por semana), que tuvieron efecto en la misma sala de Prehistoria del citado Museo Arqueológico con objeto de que los oyentes pudieran estudiar directamente el material que correspondía al tema de cada lección explicada, como continuación práctica a la exposición teórica que antes había tenido lugar.

El conjunto temático de estas conferencias, seguidas siempre con renovado interés, quedó desglosado en la siguiente forma:

- 1.^o Elogio de la Prehistoria. Las razas humanas. Clasificación cultural.
Prácticas: reconocimiento de materiales (guijarros, cuarcitas, sílex, cristal de roca, huesos, etc.).
- 2.^o Cronología: glaciaciones; terrazas fluviales, lacustres y marinas. Flora y fauna. Efecto de las glaciaciones en las cavernas.
Prácticas: técnicas de la talla del sílex. Clasificación de los tipos principales. Identificación de útiles.
- 3.^o Breve exposición del Paleolítico inferior. Las culturas del Paleolítico medio. El Musteriense de la cueva de Mollet.
Prácticas: examen del utillaje del Mollet.
- 4.^o Auriñaciense; subdivisiones. La cueva del Reclau.
Prácticas: reconocimiento del utillaje del Reclau.



SERIÑA Cuevas de Reclau

- 5.º Perigordiense; subdivisiones. La cueva del Reclau.
Prácticas: examen del utillaje del Reclau.
- 6.º Solutrense; subdivisiones. La cueva del Reclau.
Prácticas: exámen del utillaje del Reclau.
- 7.º Magdalenense; subdivisiones. La Bora Gran.
Prácticas: examen del material de la Bora Gran.
- 8.º Mesolítico; diversidad cultural. Neolítico.
Prácticas: hallazgos aislados. La cerámica modelada a mano.
- 9.º EDAD DEL BRONCE. Las cuevas sepulcrales y su relación con la cultura dolménica.
Prácticas: examen del material de Les Encantades, de Martís, así como el procedente de otras cuevas.
- 10.º EDAD DEL HIERRO. Las culturas ibérica y hallstática.
Prácticas: reconocimiento de los materiales procedentes de Les Encantades y de otras cuevas.

Notables personalidades en el campo de la Prehistoria hicieron con su colaboración que este cursillo resultara todavía más completo, aportando nuevos conocimientos y nuevas ideas de su especialidad que expusieron en el momento oportuno, según la marcha cronológica marcada por el cursillo, en sendas conferencias pronunciadas en la Llotja del Tint por su mayor capacidad (a excepción de la última, como luego veremos), puesto que, por excepción, fueron todas ellas de entrada libre para los socios del C.E.C.

El ilustre profesor Dr. Luis Pericot inauguró el ciclo de lecciones con una documentadísima y amena charla desarrollada bajo el título, ya de por sí suficientemente atractivo y sugerente, «Primeros escalones de la Humanidad», exponiendo a lo largo de la misma las cábales, hipótesis y teorías que se han levantado sobre la base de la evolución experimentada por la especie humana y por la cultura humana, a partir de sus primeros estadios; o sea (por ahora) desde el australopithecus del primer período glacial o de Gunz, en los albores de la Era Cuaternaria, hasta el homo sapiens, hasta el hombre artista, ya completamente evolucionado y capaz de dejar en los utensilios o en los muros de las cavernas la prueba fehaciente de su destreza y de su saber.

El día 16 de abril D. Erundino Sanz, profesor del Instituto de Enseñanza Media de Gerona y de la Academia de Bañolas, disertó con una claridad de conceptos y una amenidad que en seguida hizo suyo al auditorio, sobre «Evaluación de la zona lacustre de Bañolas», exponiendo con auxilio de gráficas aclaratorias, el personal y completísimo estudio que tiene realizado de la superficie y del subsuelo, de la geografía y de la geología de nuestra comarca, con las sucesivas transformaciones que ha experimentado desde el punto de vista mineralógico y estructural y que ha modelado con lentitud de milenios la fisonomía del paisaje que hoy nos es familiar.

La génesis de la falla actual la busca en los sedimentos eocénicos para abrirse, ensancharse, hacerse más profunda y rellenarse de nuevas sedimentaciones a lo largo de las Eras Terciaria y Cuaternaria y en particular durante y después de las últimas glaciaciones, hasta llegar al actual soporte de yesos, margas y travertinos y además con el lecho de turbas que rodean buena parte del lago. Lógicamente no se ha llegado todavía a una fase de estabilización; el paisaje cambiará y es probable que en un futuro no demasiado inmediato el lago y sus fosas acaben por desaparecer.

El día 23, el profesor D. Luis Esteva, miembro correspondiente de la Real Academia de Buenas Letras de Barcelona, habló de «La cultura dolménica gerundense», de cuya especialidad es una de las máximas autoridades en nuestro país. Por este motivo, además de la simple exposición del tema, prácticamente se recreó haciendo el análisis de formas y estilos aparecidos durante el período aproximadamente comprendido entre

los años 3000 y 900 a. de C. (o sea desde el último Neolítico hasta la primera Edad del Hierro), con detallada referencia a los dólmenes de toda la Península y, de modo algo más superficial, a alguno de los monumentos megalíticos centro-europeos, si bien, naturalmente, el estudio más completo giró en torno a los magníficos dólmenes de Romañá, de Rosas, de Torrent... en fin, todos los conocidos de nuestra provincia, dejando para el final el que podríamos llamar nuestro dolmen particular o casi nuestro, puesto que se halla en la inmediata población de Pujarnol, perteneciente al término municipal de Porqueras.

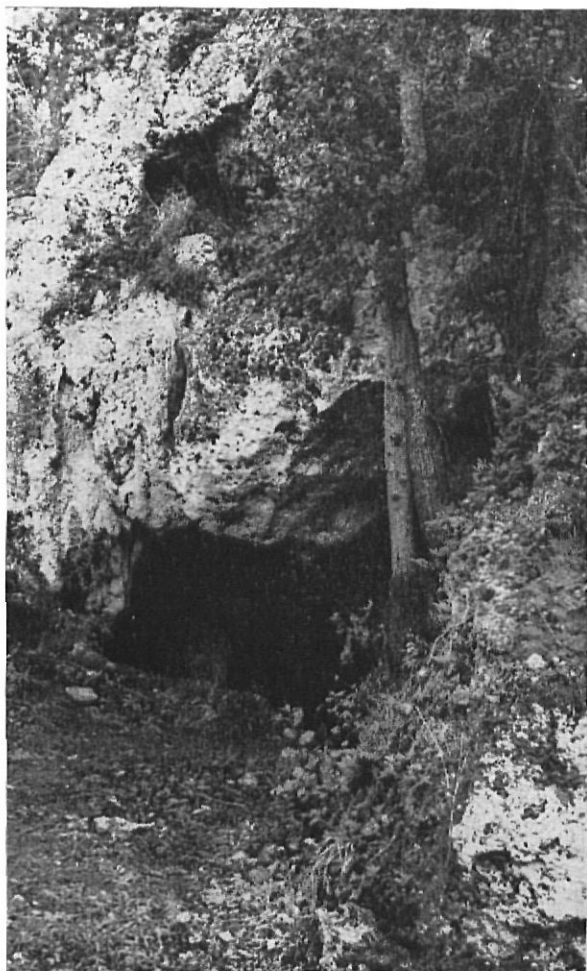
En el curso de la completísima disertación fueron proyectadas numerosas diapositivas en negro y en color, en las que se ponen de relieve las más sobresalientes características observadas en cada uno de estos interesantes y enigmáticos monumentos megalíticos.

Cerró el ciclo de estas conferencias el profesor de la Universidad de Gerona y Comisario Provincial de Excavaciones Dr. Miguel Oliva. El lugar de cita, en esta ocasión, fue la admirable ciudad ibérica de Ullastret, cuyas excavaciones dirige; y allí, encaramado sobre el más prominente bloque de una muralla, rodeados todos por el frío color (y valga la expresión) de las ruinas, que tanto nos dicen y tantos enigmas guardan, explicó con profusión de detalles la historia conocida y la historia adivinada de Ullastret, la efemérides de los trabajos realizados y el anecdotario que, podríamos decir, los humaniza.

Después de visitar los puntos de la ciudad más interesantes entre los hasta ahora descubiertos sin que en ningún momento faltara la adecuada explicación por parte del Sr. Oliva, los numerosos oyentes (además de los habituales, es decir de los socios del C.E.C. de Bañolas, se hallaban presentes muchos alumnos de la Universidad Autónoma de Gerona) visitaron el por tantos conceptos excepcional museo, cuyos ejemplares más significativos o más valiosos fueron convenientemente apostillados por el conferenciante.

Ese mismo día y en otros anteriores se giró visita a diferentes estaciones prehistóricas y a diversos monumentos de interés arqueológico, cuyo detalle daremos en el próximo número de esta revista.

En cuanto a los asistentes al cursillo (con generosa presencia del bello sexo) cabe destacar la circunstancia de que fue seguido no sólo por jóvenes estudiantes sino también y aun en mayoría por estudiosos ya formados, entre los cuales podemos citar los Sres. Canal, Bedoya, Reixach, Vallespí, Gil Bonancía, Dr. Miguel Oliva, Sr. Tarrés, Sra. de Tarrés, Sra. de Dr. Vila, de Gerona; Dr. Verdaguer y Srta. Verdaguer, de Mieras; Sr. Esteva, de Sant Feliu de Guíxols; Sr. Bosch,



SERIÑA Cuevas Encantats

de Sant Feliu de Pallarols; Sr. Martínez Laguardia, de Lloret de Mar; Sr. Sala y Sra. de Sala, de Castellfullit de la Roca; Sra. de José Gimferrer, Sra. de Jordi Gimferrer, Sra. de Dilmer, Sr. Castañer, Sra. de Castañer, profesora Srta. Carmen Montañá, Srtas. Cruells, Figueras, Lavall, Juanola, Masó, Costa, Sres. Brunet, Alsius, Moner, Daranas, Güell, Corominas, Aurich, Gratacós, Dr. Jover, Dr. Cortada..., entre otros cuyo nombre sentimos no recordar.

El día de la clausura del cursillo, el Dr. José M.^a Corominas se vio obsequiado con una artística placa (en la que destaca el perfil de la cueva del Reclau-Viver, por él descubierta), cincelada en la orfebrería Tarrés, de Gerona, y con un magnífico libro... de Prehistoria, naturalmente, avallado con una bella dedicatoria y gran profusión de firmas.

F. C.