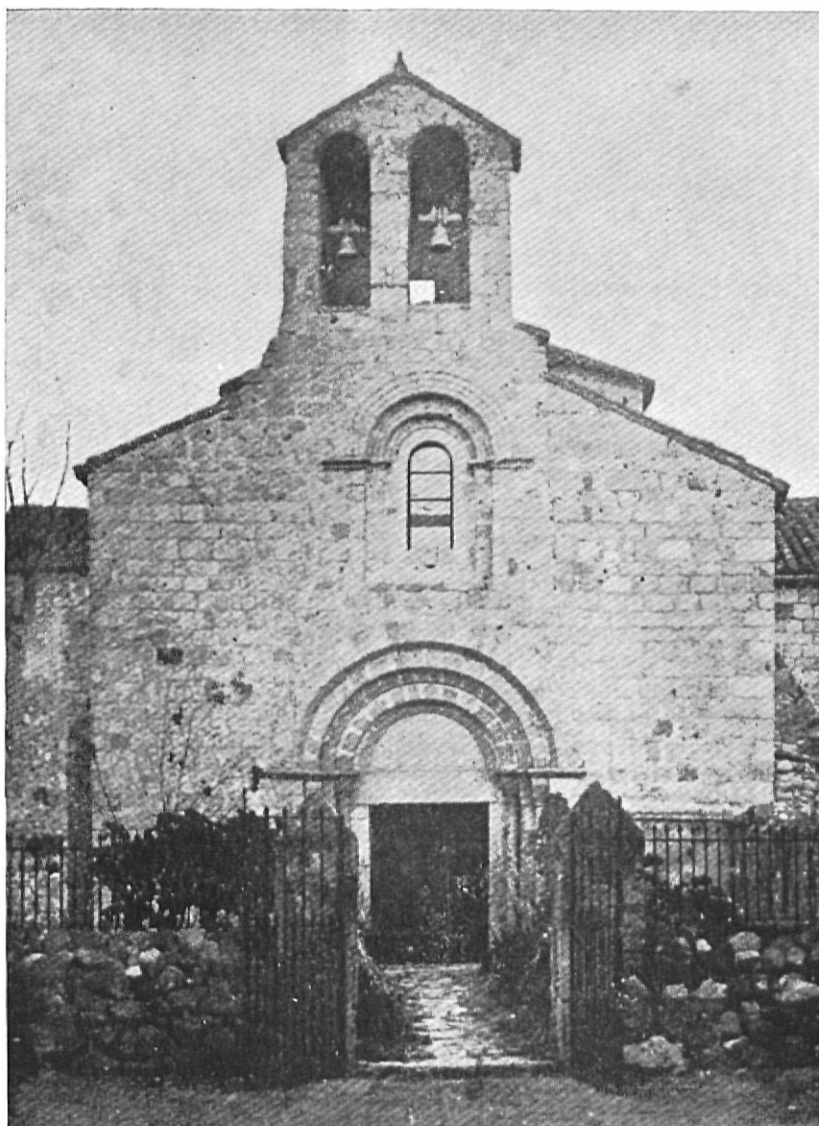


CRONICA DE LA SELVA

*Façana de l'església
de Sant Pere Cercada
(Foto Sans)*



Pedres abandonades

SANT PERE CERCADA

per J. Miquel i Macaya

Molts dilluns anava de Mas Cuní, de l'Esparrà, a mercat de Santa Coloma de Farners. Talment l'arxiprest d'Hita, em plaïa de perdre'm entremig de la pagesia, sentir preguntar i respondre en el seu llenguatge, net i transparent. D'això fa un quart de segle. Amb el rector de l'Esparrà, resident a Santa Coloma, ens havíem dit, cop i recop, d'arribar-nos a Sant Pere Cercada. Me n'havia fet tot d'elogis; era un romànic que s'ho valia, i altrament, força desconegut. En un dels dilluns inoblidables, arribo a la capital de la Selva, i veig mossèn Pius que parla amb quatre forasters. Venim al vostre país —deien els nord-americans— per doble motiu: veure la volta de la catedral de Girona i Sant Pere Cercada. — D'os eren arquitectes; els altres enginyers. El delit encara m'esperonà més. Al cap d'un temps en parlí a Puig i Cadafalch. Passaren anys. De l'Esparrà, a peu, hi ha cap a tres hores; cal seguir l'antic camí d'Argimont; arribar a l'Hort de la Vila; i d'allà a can Gorgals; lluny, i després uns tres quarts. Camí una mica

*Capitells del costat dret de l'entrada
de Sant Pere Cercada
(Foto Sans)*



emboscats i de mal anar; la ruta es fa malsortosa. Hi he anat, ara, per Santa Coloma; són deu quilòmetres; hi mena la carretera de Farners. Sabia que era en una vall soliuca; sabia que l'obra és de creu llatina; que se la consagrà en 1245; que té tres absis, llanterna o capítula, i un bellíssim portal d'entrada. Sabia més: en el bell temps havia estat canonja agustiniana — de molta anomenada a Catalunya —; i de la qual depenia l'antiga església de l'Esparra — romànica, semblantment, enderrocada per tal com era esquifida, al segle passat, per la qual cosa neixia una certa ira en el bo de Prudenci Bertrana —; i que uns murs rodejaven l'església i la canonja. Baixant-hi he vist, en esguard llunyà, la tossa de l'edifici. Tanmateix, així que hom s'hi acostava albirava la mala condició del caseriu de l'entrada. Es clar: no és el de Santes Creus. Fa més que nosa; és innoble al costat de la vella i bella pedra romànica. Si en fos amo ho treuria l'endemà d'adquirir-ho. La impressió esdevé sense oblit. El portal i les parets laterals exponenten un art sense complicacions. A una pagesia veïna ens han donat la clau. Car Sant Pere Cercada ja és un desert; tot roman abandonat. Hem obert; el cancell és modern; igual el cor, de fusta. L'interior gairebé tot rebussat. No es lliurà d'allò que el conterrani Cèsar Martinell, l'arquitecte i sabent com ningú en aquests oficis, n'ha dit l'època del rebussat. Eren plaents a la vista, les pedres centenàries: més neix el nou gust — el mal gust! —, i hom s'entesta a tapar-ho. La història roman sota el quix, o de la calc pastada amb l'arena. A la Plana de Cic hi ha l'esglesiolola de Tavernoles; era d'aquest tipus. El foc de juliol de 1936, en cert sentit, la purificà: l'enquixat saltà; i aparequé, graciosament, la pedra mil·lenària; després refeta, i amb un mural de Lluís Maria Güell, és una construcció que cal veure si s'arriba a aquest país, sols per resseguir els llocs verdaquersans. Sant Pere Cercada m'ha fet, en fons, una impressió deplorable. Me'n cordolc. Tot. Dessota, tanmateix, he entrellucat la gran-

desa d'abans, i la a que pot pervenir, si es vol. L'església en ple abandó; gairebé no s'hi diu missa; la vida n'ha desaparegut; la bona pagesia deserta dels environs i vull creure que la que encara hi roman — un poquet en heroicitat — demà se'n farà escàpula. ¿Què serà de Sant Pere, aïllat, sense una ànima al volt, a tanta distància de Santa Coloma? Impressió, sense nom; els edificis inútils avui, del davant, espècie d'antiga mongia, en deixadesa; i tot, més que menys, aterrat. Llegint aquests dies la monumental vida sobre Dom Guéranger, el restaurador de Solesmes, de la mà anònima de Dom Delatte, he girat la vista adés a Sant Pere Cercada, adés a Solesmes. I he cregut que tantost el futur abat hi arriba, desafectat l'antic monestir, el deuria trobar, vulgues o no, com es constata en la joia del romànic a un extrem de la Selva. O, semblantment, Poblet, cinquanta cinc anys enrera. Jo en sóc testimoni. Als estius, alguns anys havíem puat de Valls a l'Espluga del Francolí, terra de la meua mare; i a les tardes hi anàvem. Feia llàstima; encara, en el record errívol, veig algun bestiar que s'hi establí de nit, o en temporal d'aigua. O el desaprensiu que, d'amagat del guarda, s'enduia co que més li plaïa. Les pedres de Sant Pere Cercada viuen abandonades; demà hi esdevindran més: són nobles; pedres històriques. Jo pregunto: ¿Què serà de Sant Pere Cercada? L'esdevenidor, o el mateix demà. ¿què li promet? ¿Qui tindrà un bon acollir, amb tot l'esment aradívol, i l'esmerç més devot i rublert de desinterès, per tal de salvar-lo? Salvar-ho des de diferents punts. Salvar-ho, d'antuvi, de la brutícia rodejant; treure-la, en un tancar i obrir d'ulls, i que l'obra romangi sola, ben aïllada, i que el sol i l'aire petin als quatre cantons; salvar-ho d'alguna esquerda a mà esquerra, la qual, de no interessar-s'hi, s'anirà espatllant; i salvar, més digne, l'interior. Deixar-ho com s'edificà; no com s'ha complagut, en un pretèrit en llunyania; salvar, així les parets en llur antigor; salvar-ho dels altars laterals, espècie de pegats,



*Capitells del costat esquerra
de l'entrada de Sant Pere Cercada
(Foto Sans)*

o empostissats de potes i bancs, que la malmenen; salvar-ho, en rodó, de tot d'afegitons. Aquest cor i aquest cancell innecessaris! De Vic ens arribem sovint a Banyoles, anant a l'Esparra. Abans o després, forçosament, cal passar per Porqueres. La visita és obligada. Us hi trobeu bé. El portal no té parió. Llàstima del campanar, en desantó! L'interior sempre atreu. ¿Per què — em dic — Sant Pere Cercada no podria retornar a l'estat primitiu? Restaurat, abellit de gust, o al desig, per tal de fer pujar les pedres, púdica-ment amagades, em quedaria amb Sant Pere. ¿Qui pot fer-ho? La meua família tractà l'Eduard Toda i Güell, restaurador de Poblet; Sant Pere Cercada no és el famós cenobi cistercenc. Tanmateix, sí: un altre Eduard Toda i Güell; un altre servidor de l'esperit com ell; un altre senyor Eduard, ple de bon gust, de l'esperit de finesa, lloat per Pere Coromines; coneixedor de la història de l'obra, i de la del país; d'ulls sobreixints de la travessia dels mars del món; maurat ja en tot; i que a l'hora baixa, en adéu, refés el bellíssim racó de la Selva, la pedra viva que s'aguanta

en gemec. Que el refés; que li retornés la virior del passat; que el deixés net de ço que l'enlletgeix; que plantés xiprers al volt, assenyaladors d'acollença germanívola al devot i curiós viant; i que a pocs metres edificqués la seva casa — ho féu Toda a Poblet —; seria una llar en ben voler i en benolor, amb tot el que s'acomboia en aparell en un sentir d'aquest tarannà: la companyia en adjutori de mobles, llibres, pintures i escultures. Bella companyia! D'un finestral, a tocar es veuria Sant Pere, refet o tornat a vida; la vall, de bon sojorn pel clima, esdevindria un record del passat, en què els agustinians — fidels a la primitiva regla de Sant Agustí — hi feien la seva; la campana tornaria, de bell nou, a brandar en alguna hora; i els anants i vinents, mica a mica, serien molts. Si no és així, les pedres romandran cada dia més en descurança vergonyosa. L'aïllament hi ajudarà. Doncs ¿qui salvarà Sant Pere Cercada? ¿Qui voldrà ésser el primer ermità, o si es vol, el primer abat d'una església sense monjos: ni benets ni blancs?