

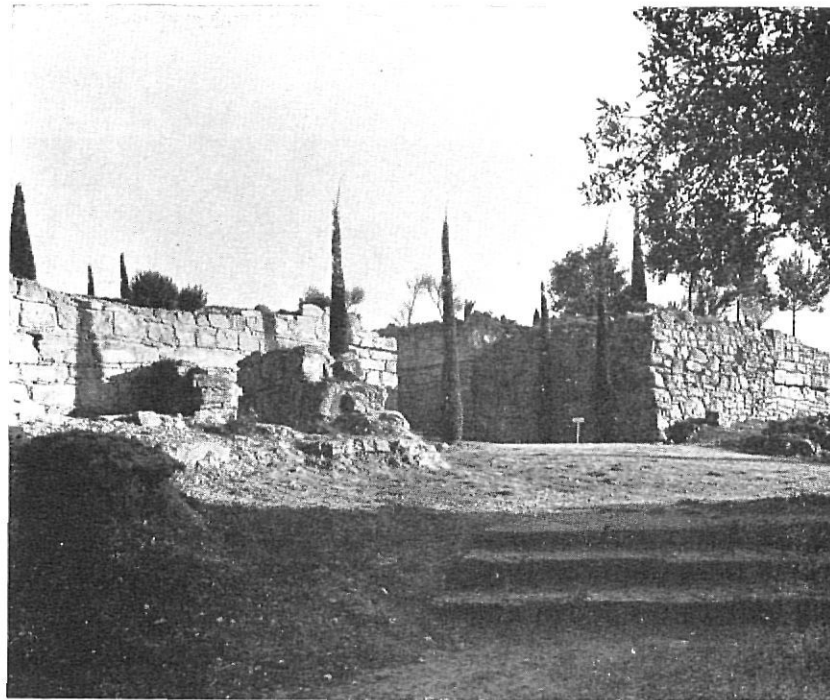
Ullastret

GUIA DE LAS EXCAVACIONES

Y SU MUSEO

Editada por la Diputación Provincial de Gerona, acaba de publicarse la tercera edición

Don Miguel Oliva Prat, Director de las Excavaciones y su Museo, es el autor de la misma



ULLASTRET. —Estructuras de la puerta de entrada del S. A. (Foto M. Oliva)

Precisamente el mismo día — 30 de diciembre de 1970 —, en que tenía lugar la reunión anual de arqueólogos en Ullastret, apareció la tercera edición de la «Guía de las Excavaciones y su Museo», obra debida a la pluma de D. Miguel Oliva Prat, Director de las excavaciones y del Museo Monográfico.

El enorme interés de las anteriores, hizo tuvieron una excelente acogida, no sólo por este sector dedicado a la arqueología, sí que también por aquéllos que se interesan por este latir constante de las cosas de nuestras tierras, que tienen en estos libros sobre Ullastret, algo más que unos estudios y datos técnicos, para abarcar también a los históricos, detalles estos que forzosamente van ligados al factor humano y su desarrollo progresivo en un escenario que guarda tantas posibilidades de ser conocidos, como es Ullastret.

Al agotarse las anteriores ediciones, ha permitido a la vez a su autor, poder actualizar los trabajos y hallazgos allí realizados. Afortunadamente, tanto por las múltiples posibilidades que ofrece este yacimiento, como por el interés y trabajo puesto en la labor y estudio de cuanto va surgiendo de las continuas excavaciones, permiten, de vez en cuando, de estas nuevas ediciones, que constituyen a la vez una necesidad para actualizar su proceso, señalando nuevas pautas y posibilidades.

Esto es lo que ha hecho D. Miguel Oliva Prat en la tercera Edición de «Ullastret. - Guía de las Excavaciones y su Museo», arrancando de los anteriores estudios que comprenden desde la definición o asentamiento del país en que se hallan ubicadas, con cada uno de los promontorios o puntos de trabajo, hasta el desarrollo cronológico de las diversas etapas de las excavaciones.

Como corazón de estas excavaciones, se halla el Museo Monográfico, situado en la cima de la

Acrópolis del «Puig de Sant Andreu» que desde su exterior, constituye un maravilloso mirador, como ayuda, diríamos, y complemento de todo cuanto en su interior, no ayuda a situarnos en aquellas épocas en que los hombres que allí habitaban, tenían sus inquietudes y solucionaban sus necesidades, a través de las viviendas, de los objetos y de todos los pormenores que para su estudio, aporta Ullastret, que guarda en este Museo Monográfico, los documentos, hechos piedra, bronce, plomo o cerámica, que nos hablan de aquella época.

Contiene además esta Guía — de 90 páginas —, una ayuda gráfica de gran importancia. En ella, los técnicos pueden estudiar todos los pormenores, y los profanos, admirar y por lo tanto sentirse interesados tanto por las murallas, casas, silos, etc. como por las piezas encontradas que aparte su valor histórico, aportan una belleza de líneas que denotan el espíritu de artistas innatos de aquellos hombres.

Asimismo, diversos planos parciales y uno general, todos ellos actualizados de acuerdo con las últimas excavaciones realizadas y hallazgos.

Por todo ello, «Ullastret, Guía de las Excavaciones y su Museo» en su tercera edición ampliada que acaba de aparecer, constituye un documento básicamente técnico, pero tratado asimismo con la suficiente amenidad para que constituya un libro de interés para todos los gerundenses que sienten esta preocupación de conocer nuestras tierras y, como en este caso, la influencia de los hombres que nos precedieron, algo factible, que pone al alcance de todos, la nueva Guía que con su habitual cuidado técnico y sentir humano, ha escrito D. Miguel Olive Prat, y que ha editado la Diputación Provincial de Gerona.

G. B.