



Tessela arqueológica

Por Miguel Oliva Prat

XX CAMPAÑAS DE EXCAVACIONES EN ULLASTRET (GERONA)

I.- TOPOGRAFIA - COMENTARIO DEL PLANO GENERAL DEL YACIMIENTO Y SUS ZONAS EXCAVADAS

Introducción

Las excavaciones del «oppidum» prerromano de Ullastret, radican en la comarca del Bajo Ampurdán, partido de La Bisbal. El yacimiento arqueológico es propiedad de la Excm. Diputación Provincial de Gerona. Las exploraciones alcanzan actualmente hasta 20 campañas, comprendidas de 1947 a 1970.

Dividiremos el trabajo en tres partes como sigue:

I. Topografía. - Comentario del plano general del yacimiento y sus zonas excavadas.

II. La «Illa d'en Reixac». Y exploraciones a extramuros de la ciudad.

III. Las estructuras arquitectónicas descubiertas.

Seguirá aparte una serie de artículos monográficos que aparecerán periódicamente en estas páginas. Tratarán aspectos diversos del yacimiento y se referirán a los hallazgos y a la cultura material del sitio arqueológico bajoampurdanés.

Estos artículos responden a peticiones varias derivadas de los especialistas en la cuestión, por ser quienes siguen más de cerca la marcha de los trabajos de Ullastret. También van dedicados a los lectores de «Revista de Gerona».

Así se inicia el presente artículo dando a la publicidad — por su indudable interés — el plano actualizado de las campañas realizadas hasta el momento: abril de 1970 inclusive.

Comprende el plano la totalidad de las estructuras descubiertas en tan vasto yacimiento. La indicación de los sectores y zonas o insulas diversas que abarcan actualmente las excavaciones.

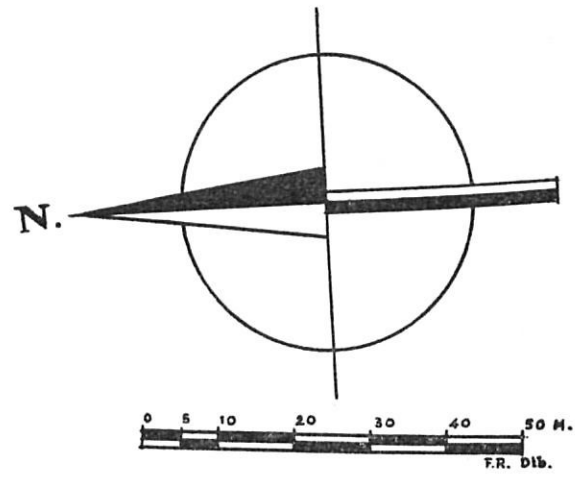
Para una mejor orientación del lector, queda completada la descripción con el apoyo de la magnífica fotografía aérea. Ha sido cedida por gentileza de su autor, D. Enrique Sabater que la obtuvo hacia 1970. Que conste nuestra gratitud.

Esta vista comprende la parte meridional de la montaña, «puig de Sant Andreu». De abajo arriba y de derecha a izquierda aparece la muralla Occidental con la puerta principal de entrada y Calle 1, seguida del camino de acceso a la Acrópolis, dispuesto en la espina dorsal del monte. En la cima se halla el Santuario helenístico; el Museo Monográfico, casa-habitación y dependencias anexas.

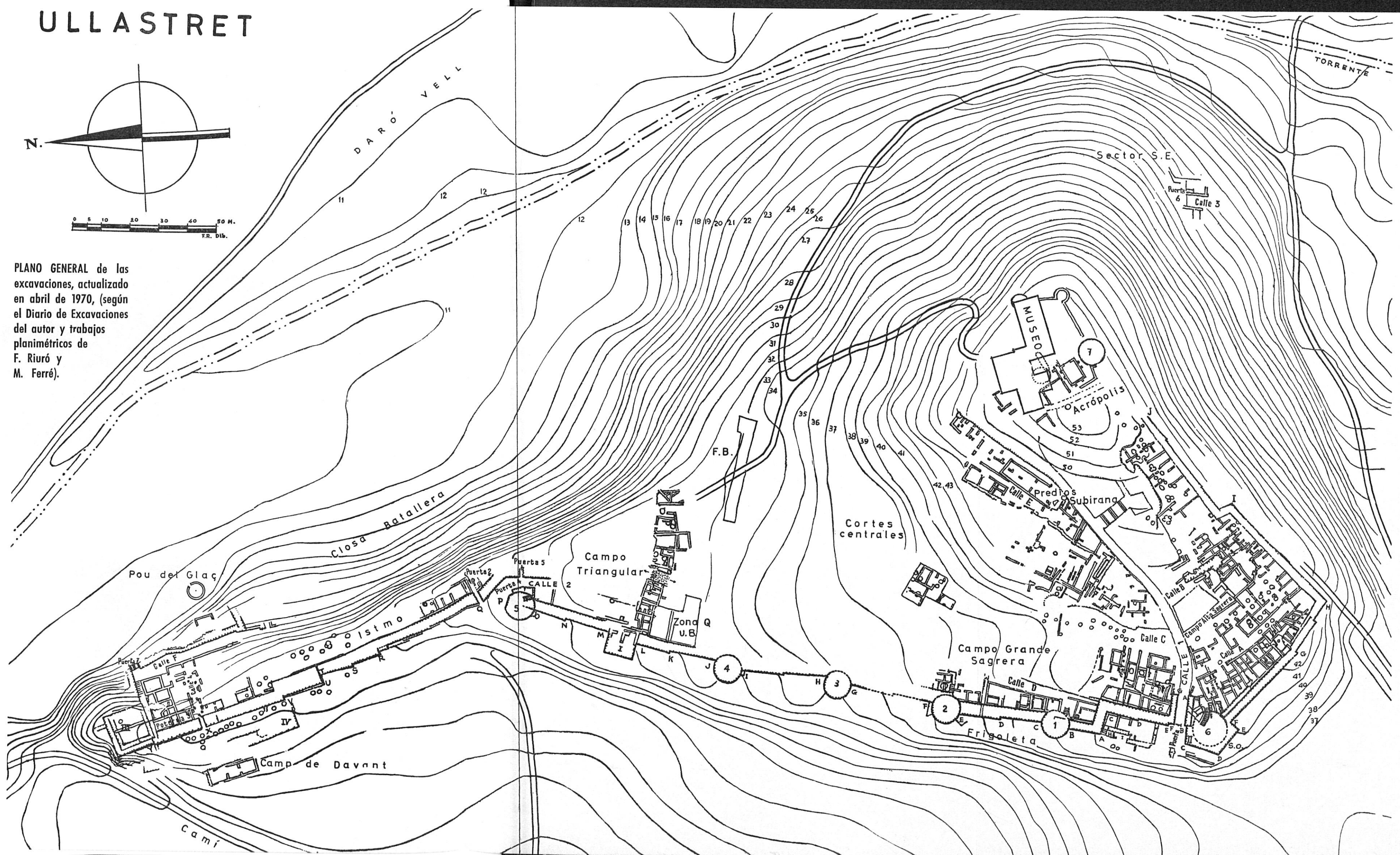
A la derecha de la parte inferior de la fotografía (parte baja) vemos la Torre trapezoidal del S. O. que envuelve a otra de plan circular más antigua (núm. 6 del plano general). A continuación aparece la muralla Meridional y parte de la muralla S.E. En esta misma zona del recinto, ya en el interior, el barrio llamado campo Alto Sagrera con su calle Transversal. Algo más arriba la calle Empedrada que limita los banales Subirana con abundantes silos, situados a derecha del pinar que, junto con el jardín se sitúan donde las excavaciones descubrieron una zona cuyas edificaciones habían desaparecido, rellenándose por tanto de tierras para la plantación.

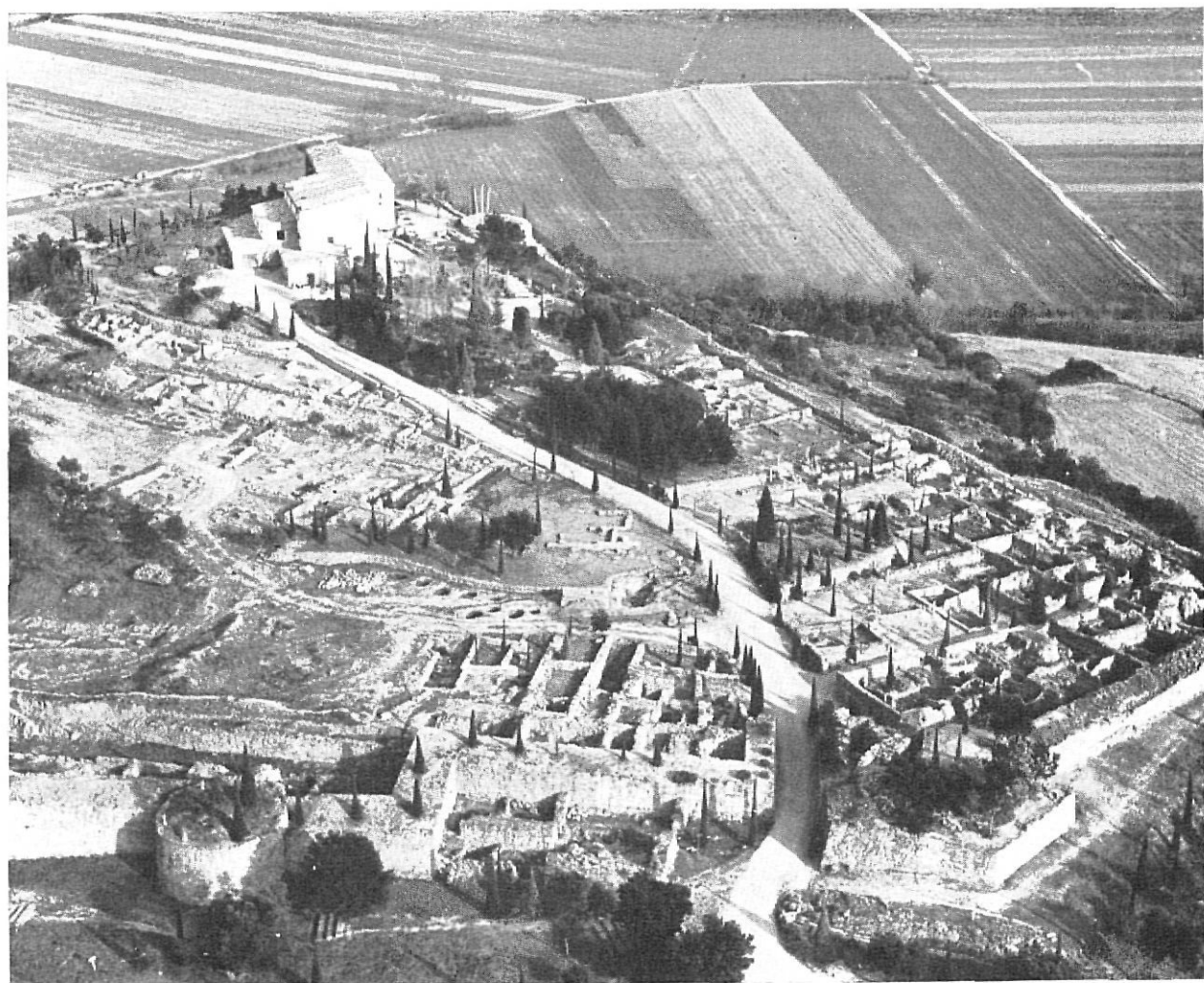
Al fondo aparece la vertiente S.E. que se extiende cabe a la llanura del antiguo lago. Lo delimita el torrente de Salsá, ante los antiguos predios bajos de «Sant Andreu» hoy señalizados por campos de Juan Gasull, en los cuales practicamos calcatas que descubrieron restos de paredes y silos.

ULLASTRET



PLANO GENERAL de las excavaciones, actualizado en abril de 1970, (según el Diario de Excavaciones del autor y trabajos planimétricos de F. Riuró y M. Ferré).





ULLASTRET. — Vista aérea del sector Sur del puig de Sant Andreu
(Foto cedida por gentileza de D. Enrique Sabater)



ULLASTRET. — Puig de Sant Andreu visto desde el Sudeste. Inundación del lago, otoño 1959.
(Foto M. Oliva)



ULLASTRET. — Otro aspecto de la misma inundación.

(Foto Sans)

ULLASTRET. — Vitrina de cerámicas indígenas a mano

(Foto N. Sans)



Volviendo a la zona inferior izquierda, hallamos de nuevo la muralla Occidental con sus tranqueos; la Torre Circular Frigoleta 1, y las subsiguientes hacia el Norte, entre ellas, hacia el final, otra de cuadrangular, de época un tanto posterior a las troncocónicas (zona que no aparece en la foto).

En las proximidades de la Calle I, a intramuros una parte excavada del campo Grande Sagra, a la izquierda; una zona de silos y a continuación los predios Subirana Norte: Inferior, Medio y Superior. El último confina junto al camino de la Acrópolis.

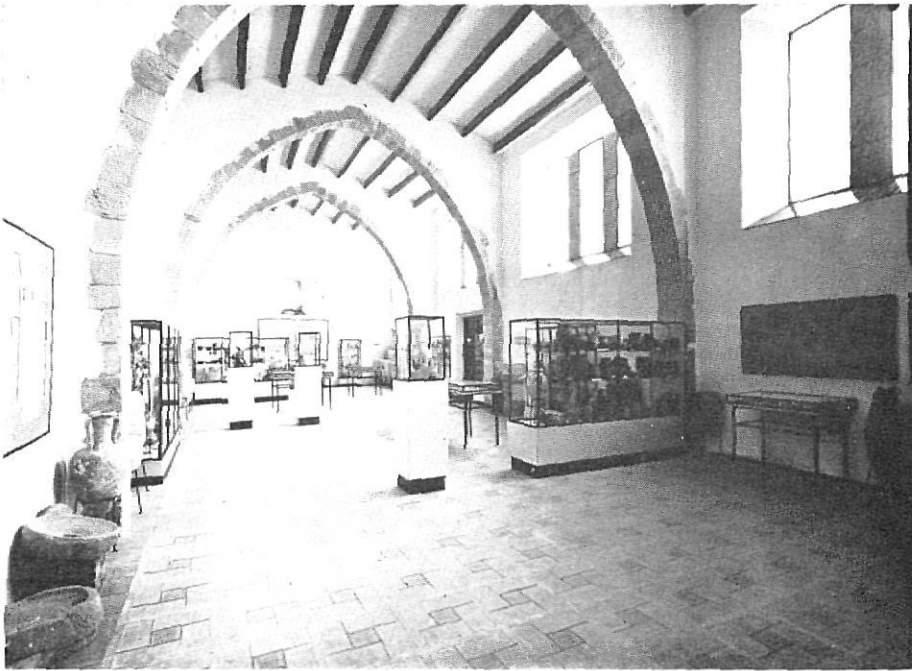
Al fondo, en el ángulo superior izquierdo de la fotografía, el antiguo lecho del Daró cuando vertía sus aguas al lago, hace un siglo desecado.

Todo lo demás, excavado en sectores aislados o en barrios más o menos completos, no aparece en la vista y debemos recurrir al citado plano general.

El plano de las excavaciones

El «puig de Sant Andreu» adopta la planta de un gran triángulo escaleno, situado hacia el Este del pueblo, a 1'600 Km. del mismo. Se sitúa junto al antiguo lago que en otros tiempos existió a levante. El montículo alcanza una elevación máxima de 54 m. sobre el nivel del mar, y unos 40 sobre sus tierras circundantes más bajas. La formación pertenece al Eoceno medio y superior.

El extremo más agudo lo constituye una lengua de tierra, a manera de istmo que avanza hacia el Norte. Por el Sur la base del referido triángulo se yergue en escarpe. Los costados Este, poblado de bosque terminan cabe el estan-



ULLASTRET. — Museo Monográfico. Nave principal.

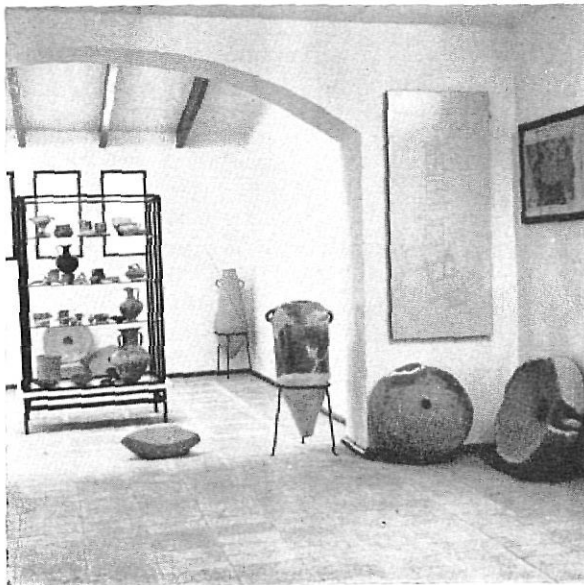
que desecado; y por el Oeste linda con los campos de labor, en suave rellano. La extensión total de la montaña es de 11 Ha.

Una carretera provincial que parte de la estatal, conduce a las excavaciones y Museo.

El plano actualizado que se dá a conocer muestra la totalidad de las zonas donde se ha intervenido.

En su parte inferior la muralla Occidental en dos grandes tramos dispuestos en ángulo obtuso con sus torres que la flanquean. Las cilíndricas de perfil troncocónico — antiguas — y las cua-

ULLASTRET. — Museo Monográfico. Sala segunda (Foto Jobin Huss)



drangulares o trapezoidales — algo más recientes — alcanzan respectivamente los lienzos de muralla hasta 140 y 260 m. de N. a S.

La muralla se adosa a las torres redondas, sin trabazón con las mismas, lo que demuestra la mayor antigüedad de éstas. Se caracterizan estas defensas por unos típicos retranqueos que aparecen aproximadamente hacia la mitad de cada tramo.

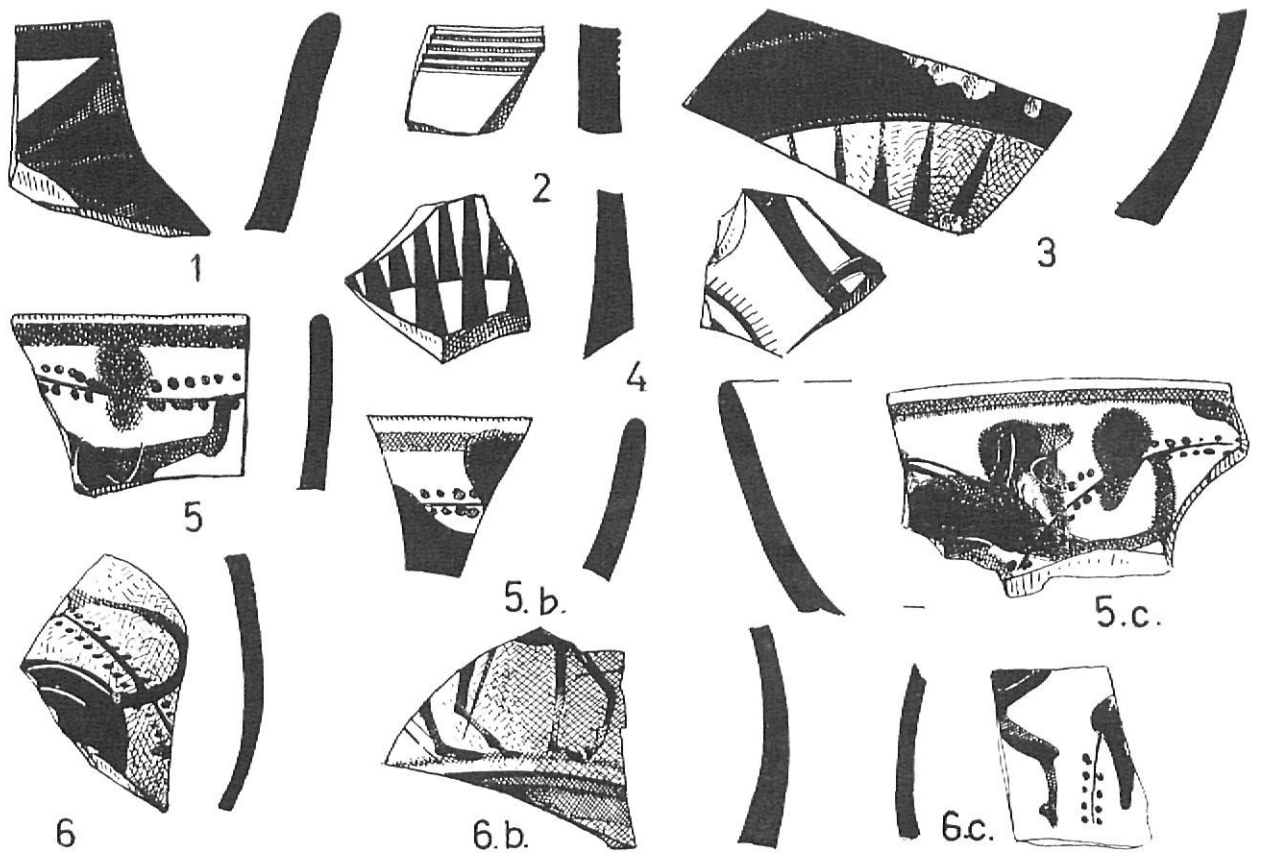
Puertas de entrada y poternas comunicando con sendas calles de acceso, son la tónica especial a señalar para este sector. Aparecen señalizadas convenientemente con letras o signos respectivos, indicadores para el Diario de Excavaciones y cuanto se halla publicado hasta el presente.

Ante la carretera de entrada la puerta 4, de plan acodado, sita en la estrangulación de la montaña con el istmo — que ahora las excavaciones revelan como península — accede al campo Triangular.

Hacia la derecha sigue la muralla — y las torres — hasta llegar a la puerta y Calle 1, albergada tras unos retranqueos y bastiones para condicionar su mejor defensa. Esta es la calle que nos llevará a la Acrópolis y Museo, partiendo del extremo S.O. de la montaña.

A ambos lados de la misma quedan grandes zonas excavadas en su totalidad hasta llegar al nivel base del suelo rocoso natural o a la greda, nivel donde aparecen los silos. En el momento de redactar estas líneas han sido vaciados hasta 170 depósitos de esa clase.

En el extremo S.O. de la montaña, la torre del mismo nombre (núm. 6 del plano) se oculta



ULLASTRET. — Fragmentos de cerámica griega ática del estilo de figuras negras. Pertenecen a piezas diversas. Los números 5 y 6 a kylix y alabastron, respectivamente. Proceden de las capas picfandas del Campo Alto Sagrera. Siglos: desde mediados del VI hasta hacia el primer cuarto del V, antes de C.

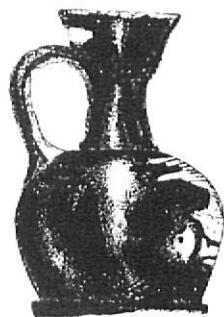


ULLASTRET. — Zona de acceso a la Acrópolis y Musco.

(Foto N. Sans)



ULLASTRET. — Dracmas emporitanos, de plata. Tipo del Pegasus crysaor. Proceden del tesorillo hallado en el Campo Triangular.



ULLASTRET. — Lekytha aryballístico ático con la representación clásica de un cisne, estilo de figuras rojas. S. IV a. C.



ULLASTRET. — Muralla occidental de la zona Istmo, faz interior. Aparejo de sillaría de escuadría regular, superficie labrada a punzón y escoda.

(Foto del autor)



ULLASTRET. — Kantharos griego, con decoración floral en blanco, de fabricación de la Magna Grecia Tipo llamado de "Saint Valentin". Hacia último cuarto del siglo V, antes de C.

dentro otra poligonal que la forra. Era éste el extremo más vulnerable de la ciudad por sus condiciones topográficas en unión con la suave loma que a sus pies se extiende.

La muralla Meridional, primera que se excavó, ya en 1947, alcanza una longitud de 65 m. — incluido el muro de la torre. En ésta, dos sillares reutilizados en la construcción muestran interesantes caracteres ibéricos esculpidos. Son de los signos más antiguos, al parecer, y los de mayor tamaño conocidos.

En la esquina S.E. sigue un nuevo lienzo de muro defensivo que en sus 115 m. de longitud y fuerte retranqueo acaba hacia la torre 7, circular troncocónica que presidía la cima del monte.

A partir de ahí ya no nos es conocida la muralla, salvo por breves indicaciones, puesto que falta practicar la excavación, excepto hacia la base del extremo S.E. donde se halla la puerta 6 y la Calle 3, según las referencias de excavación y orden seguido en la misma.

Las zonas excavadas aparecen señaladas con las indicaciones referidas a los topónimos antiguos, conocidos en el país y vigentes todavía cuando iniciamos los trabajos de excavación, según la denominación de propiedades y campos que en sus tiempos fueron de cultivo.

Así en orden a la excavación encontraremos el campo Alto Sagrera hacia el S.O., iniciado en 1947 y totalmente excavado en años sucesivos, salvo reducidos espacios. En él se manifiestan distintos niveles de construcciones superpuestas, con silos en la base y hallazgos bien documentados entre los de cronología más alta (siglos VII-VI a. C. para sus niveles inferiores).

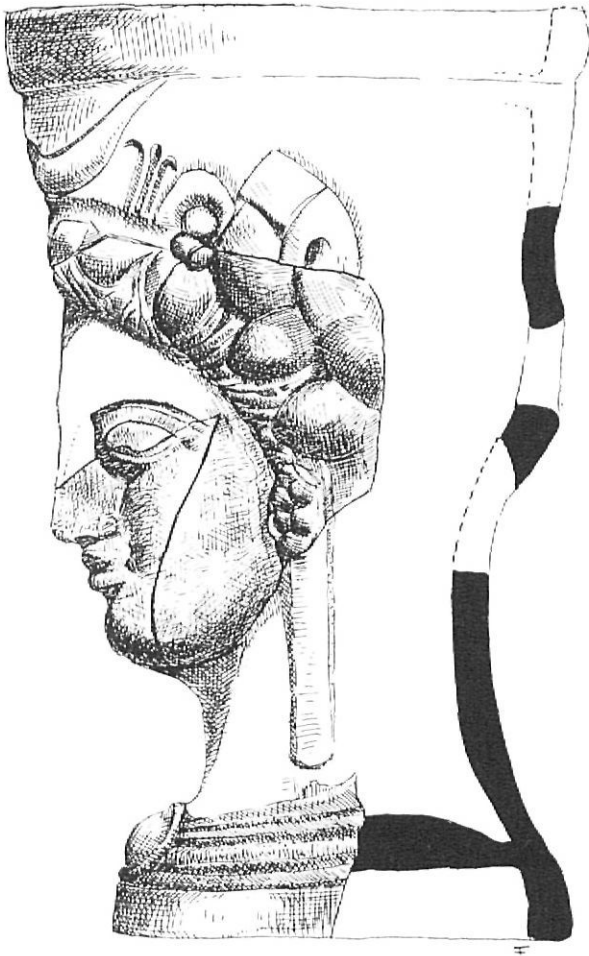
Las Calles A y B, una pequeña **Agora** y la primera Cisterna se encuentran en ese sector.

Escalonado hacia la Acrópolis, los llamados predios Subirana, calificados según la organización de los antiguos bancales de labor. Se acercan a lo alto entre las cotas de nivel 43/51. En esta región, como hemos dicho, una laguna sin restos, por haber estos desaparecido — acaso por la construcción del castillo medieval próximo — ha sido utilizada para jardín.

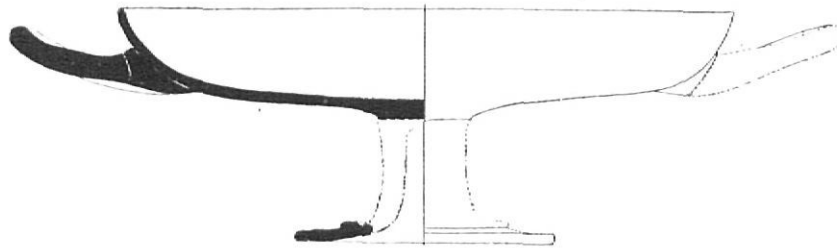
Y llegados a la cima, en la cota 54, la Acrópolis, cuya edificación más antigua lo constituye la Torre Circular 7. Se halla además el Santuario helenístico y sus construcciones con él relacionadas y la Cisterna núm. 2, excavada en la roca, de gran capacidad. Los restos de un castillo medieval de plan trapezoide, con torres redondas



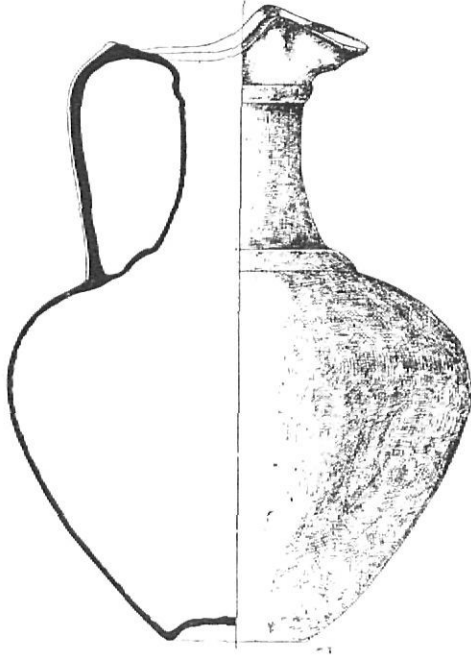
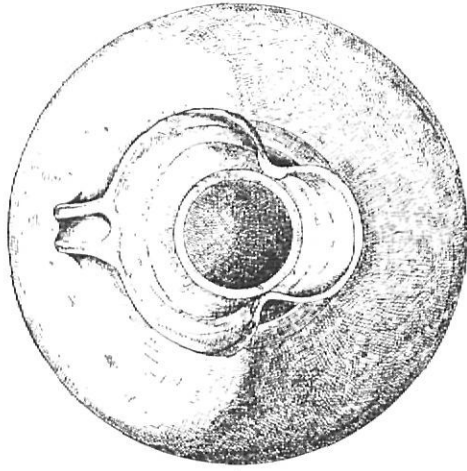
ULLASTRET. — Kylix ático del estilo de figuras rojas, decoración externa. Primera mitad del siglo IV a. C.



ULLASTRET. — Thymateris o pibetero en forma de cabeza de Deméter, coronada de páncanos y tocada de un kalathos. Terracota reconstruida. Hacia fines del s. IV a. C. (Dib. M. Ferré)



ULLASTRET — Kylix: ático del estilo de figuras rojas. Siglo IV a. C.



ULLASTRET.—Oenochoe de cerámica gris
Hacia el siglo V a. de C.

de flanqueo y del que pocas noticias tenemos. En su aprovechamiento, la capilla de Sant Andreu, gótica, reconstruida, alberga hoy el Museo Monográfico, inaugurado en 1961, con ampliaciones posteriores. Guarda la mejor representación del yacimiento.

Dando la vuelta a las edificaciones de lo alto, iremos a parar a los predios Subirana, que incluyen la calleja E, en la ladera N.O. (actualmente en completa excavación). En ellos amplias estructuras arquitectónicas hacen pensar en otros edificios de utilidad pública. En este sector la superposición de muros es casi inexistente; contrariamente a lo que ocurre en las demás zonas. La gran Cisterna núm. 3 ocupa un extremo de ese lugar. Aquí hemos alcanzado —enero 1971— el Silo núm. 170.

Queda aparte la indicación de Sector S.E., sobre la cota 30, referido a una nueva Calle de acceso rápido hacia lo alto. Su excavación apenas ha quedado iniciada.

Descendiendo el monte hacia el N.O. hallaremos los cortes Centrales, conjunto de edificaciones superpuestas a varios silos, entre ellos el más rico de los descubiertos, núm. 6 que contenía un total de 20 vasos griegos. El fondo de esa área proporcionó un nivel con cerámica halls-tattica pura.

A Occidente el campo Grande Sagrera, la zona mayor del yacimiento, con sus Calles C y D que van en sentido S-N. La excavación ha proporcionado una profunda estratigrafía junto a la muralla.

Cierra por poniente la citada defensa y las torres troncocónicas 1, 2, 3, 4 y 5; y la cuadrangular I. Añadamos que lo excavado de este barrio ha ofrecido niveles superpuestos ricos y abundantes, con diferentes viviendas varias veces rehechas.

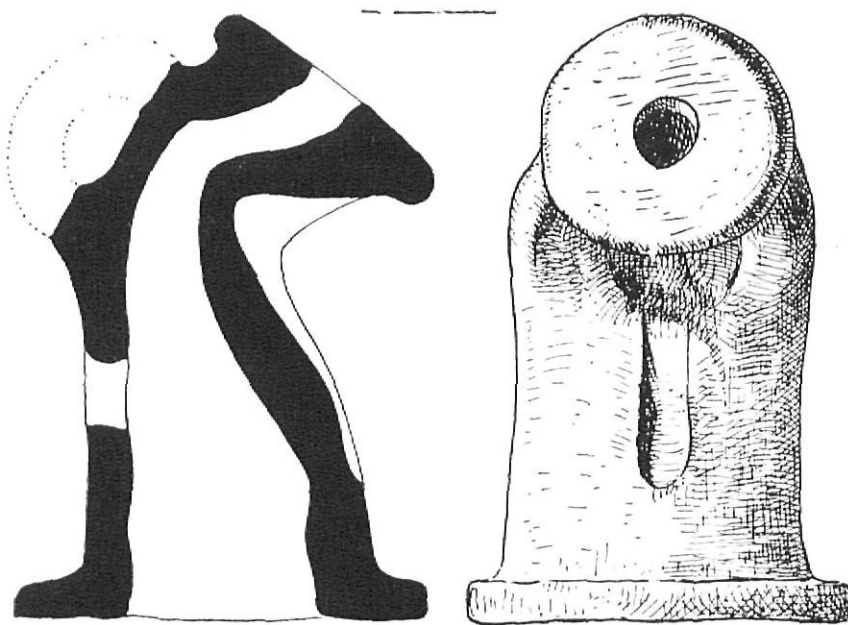
Caracterizaba al predio donde se sitúa la Calle C, las agrupaciones de silos, independientes casi siempre de cuanto contuvieron situado en niveles superiores a los mismos. Pueden considerarse los silos, para la mayoría de los casos, como pertenecientes a la población primitiva.



ULLASTRET. — Vaso en forma de anfora, en cerámica grisácea y decoración floral de pintura blanca. Comienzos del siglo IV a. C.

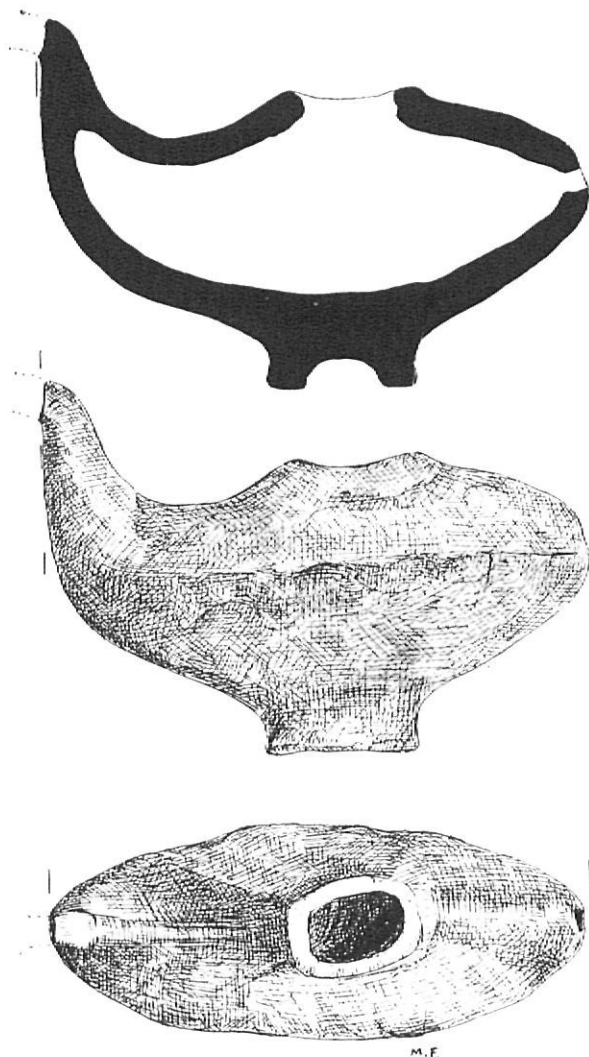


ULLASTRET. — Vasos y fragmentos de piezas en cerámica gris o rosácea, decorada con motivos de pintura blanca. Se trata de una especie muy genuina del yacimiento.



ULLASTRET. — Fuelle de barro cocido. Tipo frecuente en los yacimientos de Numancia, Azaila, en el Bajo Aragón, entre otros; raro en nuestros estaciones.

M.F.



ULLASTRET. — Rython zoomórfico en forma de pájaro. Cerámica fabricada a mano

Es claro que algunos se utilizarían hasta últimos momentos, pero la mayoría de ellos habían caído en desuso y fueron cegados o cercenados.

Una prolongación hacia el S.E. del referido predio Sagrera comprende en un plano algo más elevado, el «camp Alt de Sant Andreu», donde también se efectúan excavaciones.

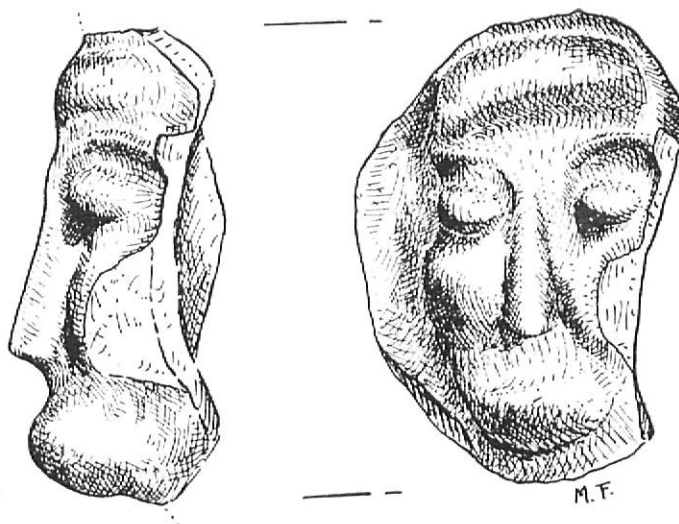
En la base de la vertiente de levante y junto al torrente de Salsá, existen otros sondeos de tiempo practicados, denominados cabañas de la Riera; huerto de las Estrellas; camp del Benefici, aparte la closa Batallera, entre otros, lugares acaso propensos para la localización de antiguos cementerios. Los sondeos de exploración en los citados sitios se reemprenderán en la actual campaña de excavaciones.

Un rellano inmediato inferior, hacia el N., llamado campo Triangular, tiene excavada una amplia trinchera transversal. Manifestó el interés en revelar un grupo de inmuebles, con hallazgos estratificados de positiva y especial calidad, acompañados por un tesoro de dracmas y divisores ampuritanos, ya publicado.

Al S.O. del citado campo se halla una excavación iniciada por la Universidad de Barcelona, en colaboración, que figura indicada por Cortes Q. Algo más a levante, en el mismo predio y vertiente sucesiva practicó unas pruebas la Fundación norteamericana Bryant.

En el extremo inferior del campo Triangular se produce el estrangulamiento del terreno. Enlaza con el Istmo (o Península N) zona que comienza a ser excavada y ofrece ciertas novedades para el yacimiento.

El Istmo ha sido objeto en especial de las campañas 19.ª y 20.ª, aparte otros trabajos. Aún cuando el conocimiento del mismo data de la primera campaña (1947) por la excavación de unas habitaciones adosadas a la muralla. La muralla Occidental de este sector, descubierta parcialmente en 1954-56, ha sido continuada hasta la torre terminal. Aparece en ese sector un lienzo

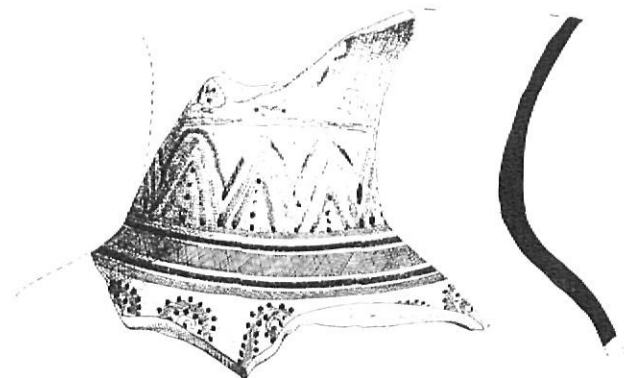


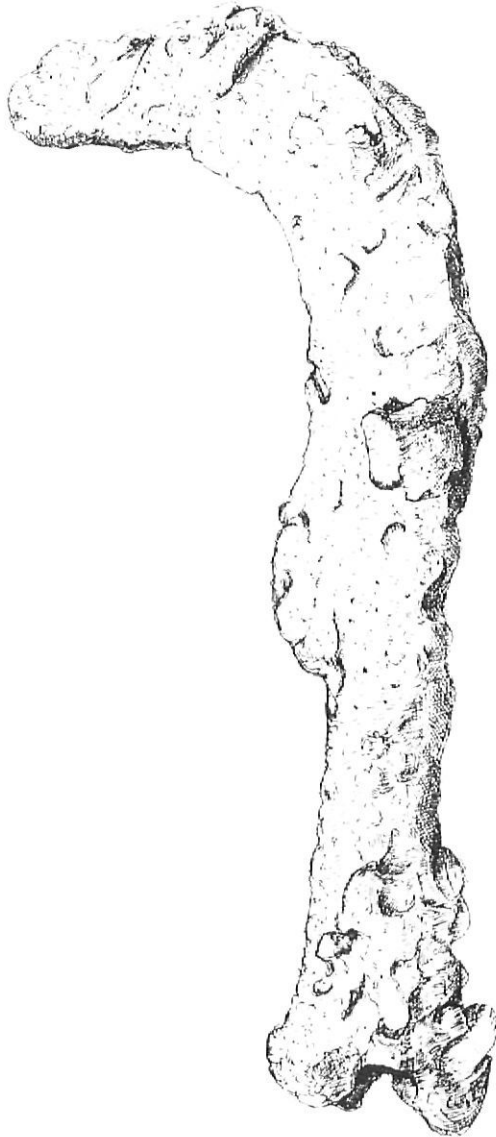
ULLASTRET. — Cabecita de terracota de perfil arcaico.



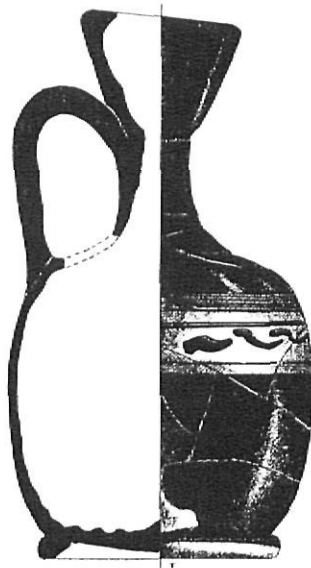
ULLASTRET. — Situación del lago según un mapa antiguo, de hacia el siglo XVII. (Foto Luis Esteve)

ULLASTRET. — Fragmento del cuello de un vaso ovoideo decorado con motivos simples i geométricos, espirales, zigzag... De cronología imprecisa, hacia mediados del s. IV.





ULLASTRET. — Podajo de hierro
procedente de un silo



ULLASTRET. — Le-
kytho aryballístico
ático
Siglo IV a C.

de construcción de característico aparejo ciclópeo.

Las puertas 2, 4 y 5 se ubican en esa zona. La primera y la última tienen mejor condición de poternas.

Un nuevo agrupamiento de silos se halla en una suave prominencia, al comienzo del Istmo, con la particularidad de que algunos de ellos quedan situados por debajo el asiento de la muralla Oeste.

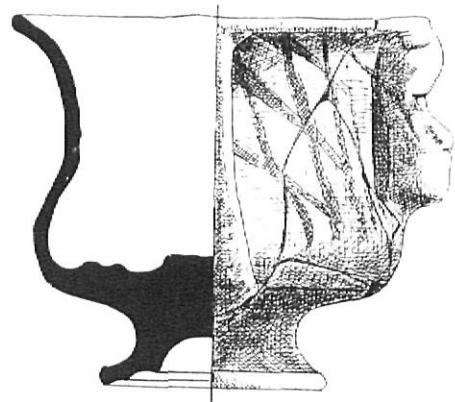
Como novedad a destacar, figura el conocimiento por primera vez y para esta zona, de la muralla Oriental que ofrece una importante escombrera con hallazgos de interés y particular importancia.

La Calle F y la puerta 7, quedan junto a la nueva muralla, actualmente en excavación.

Otros sectores en los cuales han sido practicados trabajos se señalan en el camp de Davant, con unas habitaciones a extramuros; y en la cloca Batallera, donde un grupo de edificaciones proporcionaron la segunda representación de un «dios» Bes en tierra cocida.

Las exploraciones llevadas a cabo en sectores varios, lejos de la ciudad y por sus alledaños, así como las excavaciones en la «Illa de Reixac», posible emplazamiento de la ciudad antigua (Palaiapolis) serán tratados en el próximo artículo.

(Seguirá parte II)



ULLASTRET. — Vasito en forma de Kantharos,
con restos de pintura rojo-vinosa
Siglo V a. C.