

SANTA PAU. — Retablo de la Pasión. Alabastro policromado. Obra documentada y fechada en 1340 por el Maestro escultor trecentista Raimond (actualmente en Barcelona) Foto Archivo Mas

# La Villa de Santa Pau (Gerona)

## CONJUNTO HISTORICO - ARTISTICO

### V

por MIGUEL OLIVA PRAT

#### Elementos de arquitectura popular

En los artículos que anteceden han sido referidas las distintas facetas de la villa de Santa Pau, en relación a su aspecto monumental: Conjunto Histórico-Artístico y al tesoro albergado en su iglesia parroquial.

Había quedado para el final, en espera de una adecuada ilustración que preside estas líneas, referir el célebre retablo de la Pasión esculpido en piedra de alabastro. Se hallaba empotrado en el muro del coro, de la capilla de San Antonio, del castillo de Santa Pau. Debió proceder del altar de la misma, donde estaría colocado en sus buenos tiempos. Hoy se encuentra trasladado a Barcelona, en la colección Sarriera, o en la del Marqués de Barbará.

Se trata de una placa dividida en siete compartimientos, separados por columnas ochavadas que contienen en bajorrelieve distintos cuadros de la Pasión del Señor. Las columnas rematadas por pináculos aguantan arcos ojivales trilobados, con crestería, en los tres primeros registros y en el último. Mide 1,58 m. de longitud y 0,43 de altura.

Las escenas de los intercolumnios representan, de izquierda a derecha: El beso de Judas; Jesús conducido por Pilatos; Cristo con la cruz a cuestas; Cristo clavado en la cruz; la lanzada de Longinos, con el sol y la luna pintados al fondo; el descendimiento y el entierro de Cristo. En sus fondos, restos de policromía en rojo y azul; decoración vegetal de hojas, palmetas y vástagos que asimismo se repiten en el podio de los pináculos.

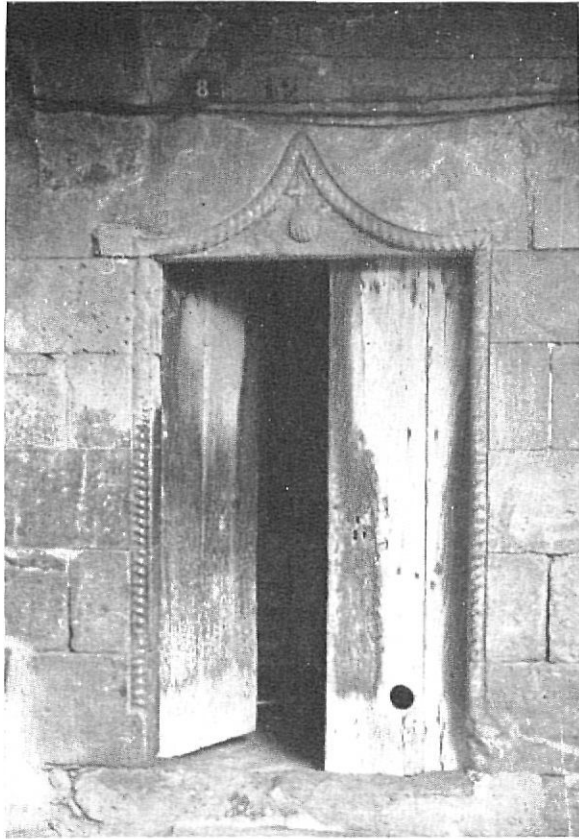
En el listel inferior del retablo la inscripción gótica que dice:

AQUEST RETAULA / A FET FER La NOBLA /  
MADONA MARQVESA / QI FO MVLLER DEL  
NOBLA NVGVET D, SENTA PAV/E FILLA D,L  
NOBLA EN PONÇ ÇAGVARDIA/SEN,OR D,L  
VESCOMTAT/D,CANET.

En la banda izquierda: QOD EST ACTVM /  
AÑO / DÑI / M / CCCXL.

Y en el costado derecho la leyenda que ha dado la filiación a la obra: MAGIT, RAIMVNDVS ME FECIT.

Los cuatro últimos compartimientos, en su parte superior dicen: MICDIA; NONA; VESPRES y COMPLETEA.



SANTA PAU. — *Portada de soguado en los pórticos de la Plaza*  
Foto Servicio: R. Prior

En el interior de los arcos o en las esquinas superiores de los registros desprovistos de ellos, campean sendos escudos, asimismo policromos, de la familia de Santa Pau.

Ya Monsalvatje observa que el retablo, por ser de los pocos que quedan en la provincia, era digno de su conservación. Todavía él lo vio en la capilla del castillo.

En el Museo Arqueológico Provincial existe un vaciado en yeso, reproducción de esta y otras piezas escultóricas de la provincia, realizada por Berga y Boada, de Olot.

Como última parte de la cuestión queda tratar de un tema popular que aparece en nuestra arquitectura tradicional, cual los dinteles «llindes» de las puertas y ventanales de las casas. Forman parte del modelo típico usado en nuestras construcciones que si bien aparecen en las que se encuentran aisladas «masías», en la villa de Santa Pau se encuentran agrupadas en el núcleo de la población, y en toda la abigarrada estructura de edificios.

En su mayoría pertenecen a los siglos XVII-XVIII, es decir, a la época de la última expansión y florecimiento de edificación de la villa, otras forman parte ya de la transformación posterior de las edificaciones.

Están labradas casi todas en la piedra del país, arenisca rojiza del Eoceno (Terciario).

Algunas ostentan leyendas de más o menos extensión, pero sí que figura en las mismas el nombre del titular de la casa y la fecha de su erección, o de los cambios sustanciales sufridos por la misma.

Las más ricas suelen contener molduras o bordones, cortes a bisel; una cruz o el anagrama de Jesucristo. Otras aluden a la artesanía o a los oficios ejercidos por el propietario de la casa, y los motivos referidos a su profesión.

En general los caracteres de los letreros y las cifras suelen estar esculpidos en capitales cuadradas elegantes, de clásico tipo romano, resurgidos en el Renacimiento.



SANTA PAU. — *Puerta dovelada en la Plaça Major.*

Bajo los pórticos de la Plaça Major o «Firal dels Bous», existen interesantes dinteles e inscripciones en el actual Bar Melchor, fechado en 1766, con el nombre de Joanis (sic) Torinto. Es interesante la puerta de la casa señalada con el número 12, decorada con un sogueado en sus jambas que acaba en frontón triangular sobre el dintel; debajo muñón y cruz.

Una de las inscripciones más antiguas está sobre la clave de una puerta dovelada, desgraciadamente dañada por la bujarda. En el escudo, doble monte rematado por una cruz y la fecha: 1582. Debajo se lee: PARDAS formando nexo las letras A y R.

Más al norte otro portal del mismo estilo contiene una inscripción con caracteres góticos, actualmente borrosa e ilegible — falta limpiar — afectada por los cables del teléfono. Estos son los epígrafes antiguos conservados en la villa, en casas cuyas fachadas son asimismo las más vetustas.

Otro escudo con anagrama, en gran dintel fechado en 1613 está en la casa núm. 11, hacia delante del castillo. En la inscripción se lee:

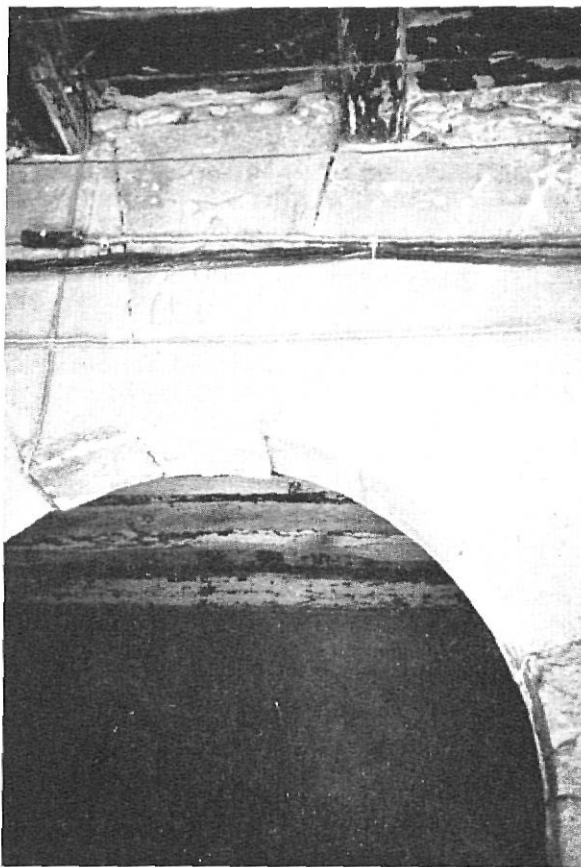
NON HABEMVS HIC DOMVN PERMA / NENTEM  
SED FV / TVRAM INQVIRIM / VS P. C.

La casa que fue de Joan Pujalar, 1632, en la misma plaza, con fuertes aleros saledizos, muy típica, tiene distintos dinteles fechados con ligera diferencia de años, según su construcción dentro el segundo cuarto del siglo XVII.

En la calle «del Pont» (hoy General Mola) — se feriere a un puente medieval del siglo XIV que cruza el Ser— existen sendos dinteles en general algo más modernos, siglo XVIII, incluso el más reciente — BANET JVLIA — es ya de 1816.

En estos abunda la imprecación del «Ave María sin pecado concebida», en torno a la cruz incisa o patada en rehundido, a veces sobre pie en forma de copón, escritas con las incorrecciones frecuentes en la época.

En una puerta adintelada del 1758, el nombre JOAN PVJOL, aparece en un costado, separado del resto de la inscripción por un margen ranurado.

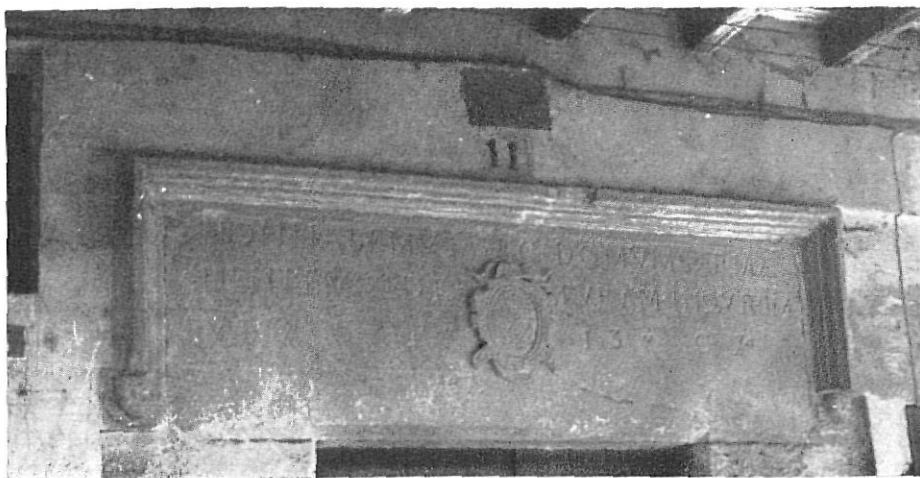


SANTA PAU. — Portal dovelado con leyenda gótica ilegible. Plaça Major.

La forma corriente de aludir al día y mes de la construcción del dintel, también se halla representada en ciertos casos; así como en otros vemos la alternancia de letras capitales con otras provenientes de la escritura cursiva.

Un dintel de 2,10 m. por 0,50 con la característica moldura setecentista, ostenta esculpido en el centro, en altoprelieve el yunque y martillo del herrero y la inscripción:

THOMAS GINESTAR ME FECIT DIE 19 MAIG  
ANY 1758



SANTA PAU. — Dintel fechado en 1613. Plaça Major.

Foto Servicio Monumentos

Esta pieza se halla reproducida en el Pueblo Español de Montjuich (Barcelona) en unión de otras estructuras de fachadas de la villa de Santa Pau.

El maderamen de la puerta claveteada es asimismo de la época.

Y así sucesivamente existen inscripciones métricas que de algunas convendrá obtener calcos puesto que el estado borroso en que se encuentran, no permite una clara identificación. Contienen textos más extensos de lo normal. En ese aspecto encontraríamos aberturas y sendos dinteles moldurados o en cantos a bisel que pertenecen a la segunda mitad del siglo XVIII.

El barrio de Sant Roc, en la plaza del mismo nombre presenta otro conjunto de interés que queda ubicado por los aledaños del antiguo hospital de la villa; edificio de bello gusto barroco que en sus tiempos prestaría fuerte carácter a la población. Tenía su capilla dedicada a los Santos Roque y Sebastián, con espadaña para la campana. Los santos, muy venerados en la época poseyeron un culto extraordinario en nuestro país. La fachada y faz trasera del edificio mantienen aún los restos de esgrafiado de motivo geométrico en el que campean temas de decoración floral.

Bajo el paso abovedado existe el dintel de Mn. PERE PUJOLAR, presbítero y rector que fue de Caxás, según refiere la inscripción fechada en 1771. Los azulejos numerales de los edificios, son muchos de ellos de la misma época como puede verse en las ilustraciones.

En el mismo grupo el dintel de «PERA GIRGAS, SASTRE. ME HA FETA 1758» con el anagrama de Jesús y la cruz.

Y por último el célebre dintel, ya en ocasiones diversas publicado que mide 1,50 m. por 0,42. Dentro de orla reza una aleccionadora ins-

cripción cuyo contenido debiera servir de ejemplo e imitación. Dice en la grafía original:

«GUARDARTE VOLDRIA PERQUE AB TREBALL  
TE HE FETA. 1761»

En el sector de Vila Vella quedan todavía otras «llindes». Viejas depredaciones y expolios dieron al traste con no pocos elementos que hoy echamos de menos en Santa Pau.

Una casa del siglo XVI con curiosos elementos, algunos desplazados de su lugar de origen, con mainel del 1588, es asimismo interesante por su peculiar aspecto.

Complementaban el ornato público algunas hornacinas, hoy tristemente vacías de las imágenes que en su día albergaron.

Una ventana de la casa rectoral, convertida actualmente en balcón que desnaturaliza la fachada, con mainel gótico conopial acrecienta su riqueza con guardapolvo descansando sobre escudos flordelisados. Todos sus elementos decorativos son de yeso. Esta clase de material empleado también en los artesonados es típico en una comarca que los usó en los siglos XVI-XVII hasta la saciedad, siendo todavía hoy un reflejo de hasta donde alcanzó a la artesanía popular aplicada a la construcción, en el país que nos ocupa.

Para terminar nos queda dar relación de la bibliografía referente a la villa de Santa Pau, en parte usada para estos artículos, la que aparece citada por orden cronológico tocante a su edición.

Es asimismo útil para la parte VI de este trabajo que tratará de: El Santuario de Els Arcs y los alrededores de Santa Pau.



SANTA PAU. — Dintel de la casa de Joan Pujolar, en la Plaça Major.

## BIBLIOGRAFIA

- TARAFÀ, Francisco. — (Cronista del siglo XVI). — Crónica de Cavallers Catalans.
- PUJADES, Gerónimo. — Chronica Universal del Principat de Catalunya. — Barcelona 1607. (2.ª edición Barcelona 1829).
- CAMOS, Fray Narciso. — Jardín de María. — Gerona 1657.
- ZURITA, Gerónimo. — Anales de la Corona de Aragón. — Zaragoza, 1669-1671. De esta obra se ha hecho una reedición moderna, en facsímil.
- MARCA, Pedro de. — Marca Hispánica. — París, 1688.
- FELIU de la PEÑA y FARREL, Narciso. — Anales de Cataluña. — Barcelona, 1709.
- GARMA, Francisco X. de. — Adarga Catalana, arte heráldica y prácticas reglas del blasón (2 tomos). — Barcelona, 1753.
- MERINO, Fr. Antolín y LA CANAL, Fr. José de. — España Sagrada. — Madrid, 1819.
- BOLOS, Francisco Javier de. — Noticia de los extinguidos volcanes de la villa de Olot... 1.ª edición. — Barcelona, 1820.
- Id. id. id. id. id. — ...y de los nuevamente descubiertos y no publicados, todos en la Provincia de Gerona. 2.ª edición. — Barcelona, 1841.
- CELLES y AZCONA, Antonio. — Noticia y aplicación de los materiales volcanizados de la villa de Olot a ciertas construcciones de obras y mayormente a las hidráulicas. — Barcelona, 1820.
- VALLEJO, Angel M.ª. — Datos sobre los volcanes. — 1832-33.
- LYELL, Sir Charles. — Volcanos of Catalonia. Tomo III en sus Principes of Geology. — Londres, 1834.
- Mr. de St. MALO. — Les volcans d'Olot. — Manuscrito copia de una revista de 1838.
- MADOZ, Pascual. — Diccionario Geográfico-Estadístico-Histórico. — Madrid, 1849.
- VILLANUEVA, Jaime. — Viaje literario a las iglesias de España. — Madrid, 1850.
- DE BILLI. — Notice sur les volcans eteintes des environs d'Olot en Catalogne. En los anales des mines. — París.
- PALUZIE, Esteban. — Olot, su comarca, sus extinguidos volcanes, su historia civil, etc. — Barcelona, 1860.
- MARTINEZ QUINTANILLA, Pedro. — Datos geográficos y estadísticos de la provincia de Gerona. — Gerona, 1865.
- Comisión de Monumentos (Museo Arqueológico Provincial) año 1872. Oficio del Secretario (Jacinto Casabona) del Centro Artístico de Olot (21-II-1872) al Presidente de la Comisión de Monumentos Históricos y Artísticos de Gerona (Alfonso Gelabert) y contestación de la Comisión (14-III-1872).
- «Ilustración de Madrid». — Núm. 52, año III, 29-II-1872, pág. 52, dibujos Joaquín Vayreda. Pág. 55 texto.
- ALSÍUS, Pedro. — Estudi geogràfic sobre lo Bisbat de Girona durant l'edat mitjana, en la Renaixensa. — Barcelona, 1873.
- Id. id. — Estudios geológicos sobre la región Central de la provincia de Gerona. — Revista de Gerona, 1877.
- Breve reseña, de los descubrimientos arqueológicos llevados a cabo por el Centro Artístico de Olot. — Presidente, Joaquín Vayreda. — Secretario, José Saderra. — Olot, 1878. — Págs. 4-5.

SANTA PAU. — Dintel en Carrer del Pont.



- ARABIA y SOLANAS, Ramón. — «De Ripoll a Girona» IX, en Anuari de la Associació d'Excursions Catalana, T. II. — Barcelona, 1882. — Pág. 389 y ss. (con diversos dibujos del autor).
- PUJOL y CAMPS, Celestino - ALSIUS y TORRENT, Pedro. — Nomenclátor Geográfico-Histórico de la provincia de Gerona, desde la más remota antigüedad hasta el siglo XV. — Gerona, 1883. — P. 130.
- GRESA, Santiago. — Estudios geológicos de Olot y su Comarca. — Barcelona, 1891.
- MONTSALVATJE y FOSSAS, Francisco. — T. III. — Noticias Históricas. — Santa Pau y lugares que componían su antigua baronía. — Olot, 1891.
- Id. id. id. — T. VI. — Noticias Históricas. — Monasterios del Antiguo Condado de Besalú. — Olot, 1895. Pág. 142 y ss.
- BOLOS y SADERRA, Ramón. — Itinerari o guía de la vila d'Olot y sa comarca. — Olot, 1895. Pág. 45. (con abundante bibliografía).
- Cortes de los antiguos Reinos de Aragón y Valencia y Principado de Cataluña. I. — Madrid, 1896. Pá. 417.
- Revista de la Asociación-Artístico-Arqueológica-Barcelonesa. — Vol. I 1896-1898. — Barcelona, 1898. Pág. 78.
- MONTSALVATJE y FOSSAS, Francisco. — T. X. Noticias Históricas. — Geografía Histórica del Condado de Besalú. — Olot, 1899. Pág. 247 y ss.
- NOGUER, Joseph M.<sup>o</sup>. — Resumen històrich del Santuari de Ntra. Sra. «dels Archs», incluido en «Ramellet a Maria Immaculada en son any jubilar 1904-1905» que publicó el semanario «El Deber» de Olot.
- MATAS, Joaquín. — Castillo de Salas y sus términos, antiguo Condado de Besalú. — Olot, 1905.
- MONSALVATJE y FOSSAS, Francisco. — T. XV. — Noticias Históricas. — Colección Diplomática del Condado de Besalú. — Olot, 1907.
- Id. id. id. — T. XVI. — Noticias Históricas. — «Nomenclátor Histórico de las iglesias parroquiales y rurales, santuarios y capillas de la provincia de Gerona. — Olot, 1908. — Págs. 23, 117, 237, 261 y 288.
- Id. id. id. — T. XVII. — Noticias Históricas. — Nomenclátor Histórico de las iglesias parroquiales y rurales, santuarios y capillas de la provincia y diócesis de Gerona. — Olot, 1910. — Págs. 20, 74, 133-34 y 142-43.
- TORRAS, César August. — Pirineu Catalá. — Comarca d'Olot. — Barcelona, 1910. — Págs. 51 y ss.
- BOTET y SISO, Joaquim. — Geografía General de Catalunya, dirigida per Francesc Carreras Candí. Provincia de Gerona. — Barcelona, 1911. — Págs. 782 y ss.
- CAZURRO, Manuel. — Los monumentos megalíticos de la provincia de Gerona. — Madrid, 1912. — Págs. 77 y ss. Lám. XXXV, núm. 22 del mapa.
- DURAN CAÑAMERAS, Félix. — Castillos, en Revista Asociación-Artística Barcelonesa. Vol. VII, núm. 66. — Barcelona, 1913. — Pág. 550.
- MONSALVATJE y FOSSAS, Francisco. — T. XXVI. — Noticias Históricas. — Los castillos del Condado de Besalú. — Olot, 1919. — Págs. 118 y ss. Fot. y dibujos, escudos de los barones.



SANTA PAU. — *Detalle de la casa de Tomás Ginestar, Carrer del Pont.*

BOSCH GIMPERA, P. — Prehistòria Catalana. — Vol. XVI. — Enciclopedia Catalana. — Barcelona, 1919. Pàg. 143.

PERICOT, Lluís. — Materials de Prehistòria Catalana. II. — La col·lecció prehistòrica del Museu de Girona. — Barcelona, 1923. — Pàg. 9, 10 y 12.

ABADAL i de VINYALS, Ramon d'. — Catalunya Carolingia, II. — «Els diplomes carolingis a Catalunya». — Barcelona, 1926-1952.

«Revista d'Olot». — Núms. Jul.-Sepbre. — 1928.

«Excursionisme». — 15 oct. 1928 - Barcelona.

SERRA VILARO, Joan. — Baronies de Pinós. — Matalana, II. — Barcelona, 1930.

DURAN i SANPERE, Agustí. — Els Retaules de Pedra. Monumenta Cataloniae, I. — Barcelona, 1930.

PLA CARGOL, Joaquín. — Catálogo de las obras de Pintura y Escultura existentes en el Museo Provincial de Gerona. — Gerona, 1932.

ALBUM MERAVELLA. — Vol. V. — Barcelona. — Pàg. 234.

MASIA de ROS, Angeles. — Gerona en la Guerra civil en tiempo de Juan II. — Madrid, 1943. — Pàg. 165.

OLIVA PRAT, Miguel. — La Sala de Prehistoria y Protohistoria. — Las nuevas instalaciones del Museo de Gerona, de Memorias de los Museos Arqueológicos Provinciales. Vol. IV. — Madrid, 1944.

VICENS VIVES, Jaime. — Historia de los Remesas en el s. XV. — Barcelona, 1945. Pàgs. 153 y 258.

CAULA, Francisco. — Jalones de la Historia. Los castillos de la Casa de Bas. — Barcelona, 1946.

PLA CARGOL, Joaquín. — La Provincia de Gerona. — Segunda edición, ampliada. — Gerona, 1946.

ALMERICH, Lluís. — Els Castells de Catalunya. — Barcelona, 1947. Pàg. 42.



SANTA PAU.—Espadaña de la capilla del Hospital

PLA CARGOL, Joaquín. — Tradiciones, Santuarios y Tipismo de las Comarcas Gerundenses. — Segunda edición. — Gerona, 1947.



SANTA PAU. — Detall en el barri de Sant Roc.



SANTA PAU. — *Antiguo Hospital de la villa y capilla de Sant Roc y Sant Sebastià. Barroca.*

LIBER FEUDORUM MAIOR. II. — Barcelona, 1947.

DANES TORRAS, Joaquín. — *Historia de Olot.* — Olot, 1949.

DESCLOT, Bernat. — *Crónica.* Edición de M. Coll i Alentorn. — Barcelona, 1949-1951.

JUANOLA BENET, Miquel. — *Historia y Tradición del Santuario de Ntra. Sra. dels Arcs.* — Santa Pau, 1950.

OLIVA PRAT, Miquel. — *Recensió a la obra Historia y tradició, etc. anterior.* — *Anales I.E.G.* — Gerona, 1950.

DANES i TORRAS, Joaquim. — *Pretérits Olotins.* — 2.<sup>a</sup> edició. — Olot 1950 [1951]. Pág. 73.

BATLLE y PRATS, Luis. — *El rey Católico y la ciudad de Gerona, en Anales del Instituto de Estudios Gerundenses.* VII. — Gerona, 1952. — Pág. 181.

PLA CARGOL, Joaquín. — *Plazas fuertes y Castillos en tierras gerundenses.* 2.<sup>a</sup> edición. — Gerona, 1953. — Pág. 233.

CONSTANS, Lluís G. — *Girona Bisbat Marià.* — Barcelona, 1954. — Págs. 143 y ss.

TASIS i MARCA, Rafael. — *La vida del Rei Pere III.* — Barcelona, 1954.

MONREAL Lluís. - Riquer Martín de. — *Els Castells Medievals de Catalunya.* — Barcelona, 1955. — Págs. 173, 189 y ss., dibujos, planos.



SANTA PAU. — *Dintel en el Hospital*





*SANTA PAU. — Parte trasera del Hospital, con tribuna moderna encima del ábside de la capilla.*

ABADAL i de VINYALS, Ramon d'. — Catalunya carolíngia, III. «Els comptats de Pallars i Ribagorça. — Barcelona, 1955.

TASIS i MARCA, Rafael. — Pere el Cerimoniós i els seus fills. — Barcelona, 1957.

TORRENT ORRI, Rafael. — Los Castellani y el Poblado Ibérico y Romano de Olot. — Olot, 1957.

ROMEU, Josep. — La Comarca d'Olot, vista pels escriptors catalans. — Barcelona, 1958.

GRAMUNT, José. — Los linajes catalanes en Cerdeña. Barcelona, 1958. — Pág. 142.

CAMPS i ARBOIX, Joaquim de. — La Masia Catalana. — Història-Arquitectura-Sociologia. — Barcelona, 1959.

CUELLAR BASSOLS, Alejandro. — Guía turística de Olot y sus alrededores. — Olot, 1961.

GIRONA i CASAGRAN, Josep. — L'Alta Garrotxa. — Barcelona, 1961, Pág. 69.

CONSTANS, Lluís G. — Santa Pau Medieval. — Primera parte. — El castillo de Finestres. — Olot, 1962.

NOGUERA MASSA, A. — Santa Maria dels Arcs y la orden del Cister, en «PYRENE» 4. — Olot, 1962. Págs. 139-142.

IGLESIES FORT, J. — El fogaje de 1365-1370. — Barcelona, 1962. — Págs. 95 i 100.

SARTHOU CARRERES, Carlos. — Castillos de España. Madrid, 1963. Pág. 282.



*SANTA PAU. — Dintel en el barrio del Hospital.*



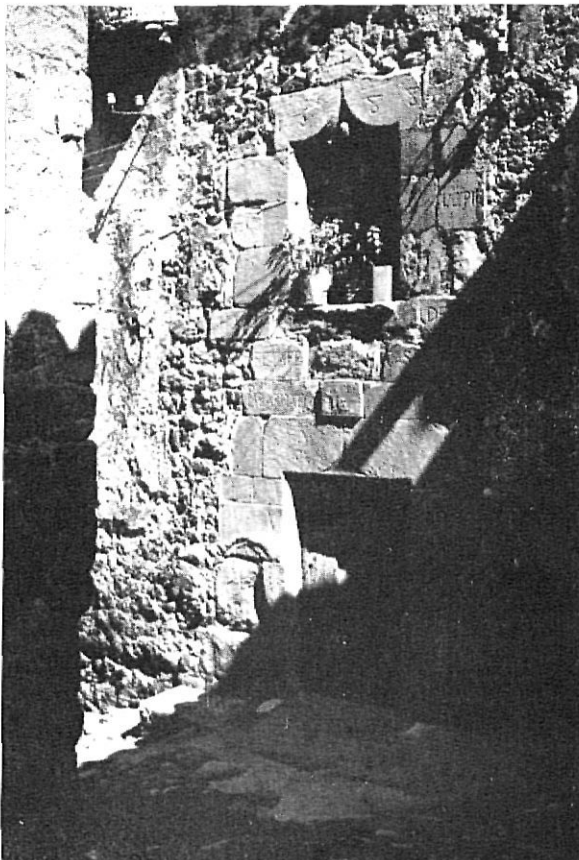
SANTA PAU. — Dibujo del dintel anterior

Certificación del Secretario del Ayuntamiento de Santa Pau del acuerdo adoptado por el mismo en 5 de noviembre de 1964. Solicitando la declaración de Conjunto Histórico Artístico.

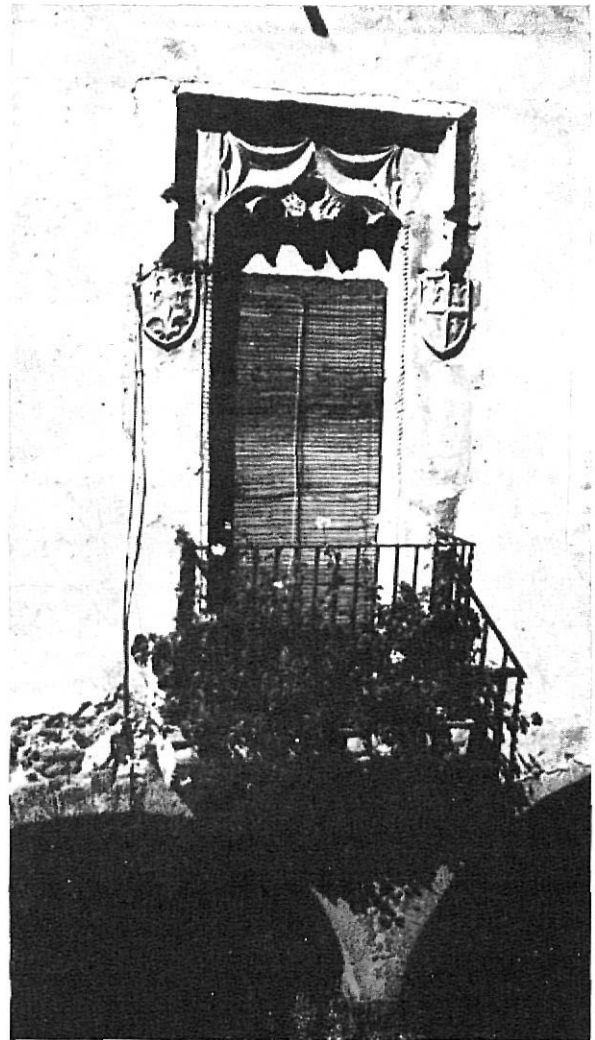
CID, Carlos. — Informes sobre la declaración de conjunto Histórico-Artístico de la villa de Santa Pau y sus alrededores. — Comisaría de la IV Zona del Patrimonio Artístico Nacional. — Barcelona, 1964.

CONSTANS, Luis G. — Santa Pau Medieval. — Segunda parte. — La Familia Santa Pau. 2 obras. — Olot, 1964 y 1966.

Real Sociedad Geográfica de Madrid. — Informe sobre la posible destrucción del volcán de Santa Margarita. — 1965.



SANTA PAU. — Fachada de una de las casas de Vila Vella



SANTA PAU. — Ventanal (hoy balcón) en la casa rectoral

Instituto «Lucas Mallada» de Investigaciones Geológicas. C.S.I.C.. — Universidad de Barcelona. — Informe sobre la posible destrucción del volcán de Santa Margarita (Olot). — Barcelona, 1965.

CONSTANS, Luis G. — Santa Pau Medieval. — Tercera parte. — El Priorato Benedictino. — Olot, 1966.



Santo Domingo. — Editado por la Junta de Reconstrucción. Suplemento Hoja Parroquial Sagrado Corazón (PP. Dominicos). Año VI. — Gerona, Enero-Abril, 1966. núm. 33.



Retrato del Dr. D. Francisco de Bolós, vistiendo uniforme de Primer Ayudante de Farmacia del Ejército ostentando la "Décoration du Lis".  
Pintura al óleo sobre lienzo, por Joan Carles Panyó

(Colección familia De Bolós)

**NICOLAUM PUERUM**  
**RECENTER NATUM**  
 INTER ANNUA EI DEVOTA SOLEMNIA  
 IN TEMPLO MAXIMO DIVI STEPHANI  
PROPONEBAT  
**D. FRANCISCUS BOLOS**  
MERITISSIMUS  
SECUNDÆ RHETORICÆ CLASSIS  
ALUMNUS.  
**CUIUS SANCTI NATALITIUM,**  
POSTQUAM PRIMAM LAUREOLAM  
INTER CELEBRES COMMILITONES  
CIRCA NOBILES ARTES  
ASPECTU FUISSET,  
SUO INGENIO FEPERIT.

  
**OLOTI**  
 Die 6 Decembris hora 9.  
 ANNO  
 MANDATI COLGHE LAXI SUNT XEÑE VICISSIM.  
  
Obili: Excudebat RAYMUNDUS ROCA.

Portada de la disertación de Bolós, en honor de San Nicolás de Bari

(De: Miguel de Garganta. — Francisco Bolós y la Cultura de su tiempo. Tesis doctoral. Barcelona, 1936)

TRENS, Manuel. — Les Majestats Catalanes. — Barcelona, 1966.

INVENTARIO de Protección del Patrimonio cultural Europeo I.P.C.E. España. — «Conjuntos históricos-artísticos. Sitios mixtos urbano-rurales. Inventario resumido». — Madrid, 1967.

INVENTARIO de Protección del Patrimonio cultural Europeo I.P.C.E. 2 España. — «Monumentos de Arquitectura Militar». — Inventario resumido. — Madrid, 1968.

NOGUERA MASSA, A. — La Comarca d'Olot, Vol. I. — Barcelona, 1969.

FONT RIUS, José M.<sup>o</sup>. — Cartas de Población y Franquicia de Cataluña. Escuela de Estudios Medievales (2 vols.). — Barcelona, 1969.

OLIVA PRAT, Miguel. — Inventario de los Castillos, Fortalezas, Recintos amurallados, Torres de defensa y Casas fuertes de la Provincia de Gerona. — Separatas de «Revista de Gerona», núms. 40, 41 y 43 a 46. — Gerona, 1967-1969.

«Els Castells Catalans». Vol. III, Fascs. 3 y 4. — Editor Rafael Dalmau. — Barcelona, 1969.

OLIVA PRAT, Miguel. — Real Academia de Bellas Artes de San Fernando. «Dictamen para la declaración de Conjunto Histórico-Artístico a favor de la Villa de Santa Pau (Gerona) extensivo asimismo al de «Paraje Pintoresco» para el volcán de Santa Margarita de La Cot, en el mismo término. — Gerona, 1970.

GRABOLOSA, Ramón. — «Brujas, Brujos y «Follets», en «Destino», núm. 1715. — Barcelona, 1970.

OLIVA PRAT, Miguel. — Motivos de artes y oficios populares en dñteles gerundenses. (Comunicación al II Congreso Nacional de Artes y Costumbres Populares. — Córdoba, 1971.

Pecortes prensa. — Varios.

Seguirá: Parte VI (última). — El Santuario de «Els Arcs» y los alrededores de Santa Pau.