



à Nauchôtel - 1960

El ilustre pedagogo gerundense

Don Pedro

Hace cosa de un mes, que el culto redactor de **Revista de Gerona** Sr. Gil Bonançia, nos comunicó la triste noticia del fallecimiento del ilustre gerundense D. Pedro Roselló, acaecida en Ginebra, donde residía desde hace muchos años; noticia que le daba al Sr. Gil el también ilustre gerundense Dr. D. Luis Pericot, en carta que le enviaba a su regreso de Copenhague, en cuya ciudad había estado para asistir a un Congreso Científico.

Aquella triste noticia nos produjo intenso dolor, pues sentimos siempre hondo afecto por el Sr. Roselló Blanch, hombre de gran solvencia cultural, uno de los más prestigiosos pedagogos de la Europa actual, cordial amigo nuestro desde hace muchos años, y discípulo ejemplar nuestro, en los años (ya lejanos) en que nosotros formamos parte del claustro de aquella Escuela Normal gerundense, que funcionó en el edificio contiguo al antiguo Instituto de Enseñanza Media, en la plazoleta existente casi al extremo de la calle de la Forsa, inmediata a la plaza de la Catedral y en cuyo edificio había funcionado la sociedad recreativa «La Amistad».

Pedro Roselló era hijo de Calonge, en esta provincia, donde nació en 4 de marzo de 1897.

Cuando le conocí y le traté en Gerona (que fue en los años 1916 al 1919), él era alumno de la *Escuela Normal gerundense*. Era entonces Roselló un joven de complexión algo gruesa, de

amabilidad y dulzura exquisitas, muy estudioso, muy aplicado y dado por entero al estudio y a la reflexión. En su curso, que era muy reducido en número de alumnos, descollaba Roselló por su inteligencia y excelente comportamiento; descollaban también en aquel curso otros valiosos alumnos, como fueron los Sres. Mallart (que alcanzó lugar preminente en la pedagogía española, Sanz, que llegó a ser un Director ejemplar en la Normal de Lérida y D. Sixto Vilá, que fue luego prestigioso maestro en Gerona e inspirado poeta en catalán.

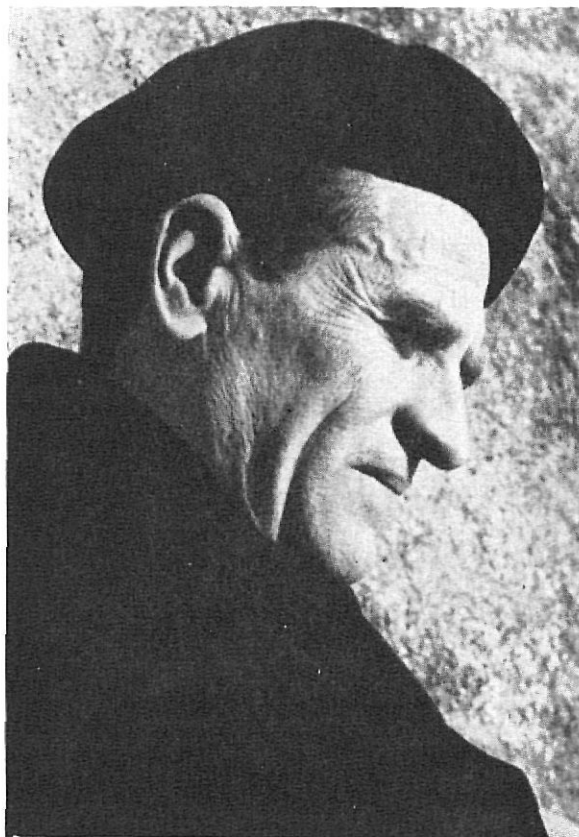
Al escribir estas líneas acuden a mi mente bellos recuerdos de aquellos tiempos lejanos y recordamos del aprovechamiento literario y científico de muchos de ellos, estudiando con interés las materias de los programas, y sintiendo la más noble vocación para el desempeño de la carrera que habían emprendido.

Aquella Escuela Normal gerundense funcionó bajo la dirección del ilustre pedagogo D. Casiano Costal, figurando en aquellos años también, entre su profesorado, al prestigioso médico gerundense y muy querido amigo nuestro, Dr. Don Francisco Coll Turbau.

El buen amigo D. Sixto Vilá, al evocar el ambiente de aquella Escuela Normal en la que él cursó sus estudios y se hizo maestro, dice que, falto de patio aquel edificio utilizado para Escuela Normal, los alumnos pasaban los ratos

Roselló Blanch

por JOAQUIN PLA CARGOL



Excursión en el Tura

entre clase y clase, bien en amigable conversación, bien repasando las lecciones, bien tarareando, en voz baja, canciones populares catalanas.

Entre aquel alumbrado, el amigo Pedro Roselló mostraba la dulzura y suavidad de su trato, su interés por estudiar a conciencia las cuestiones que figuraban en los programas, su talento nato para resolver las dificultades que pudieran cifrarse en el estudio.

Terminados sus cursos del Magisterio en Gerona, los amigos Roselló, Mallart y Sanz pasaron a seguir los de maestro normal en la Escuela Superior del Magisterio, que funcionaba en Madrid. Desde entonces, nuestra relación con don Pedro Roselló fue de una cordial amistad y de un sincero afecto mutuo. Cuando en vacaciones venía a nuestra provincia, para pasarlas en el seno de su familia, siempre disponía de un rato para visitarnos, atención que mucho le estimábamos y que nos demostraba el positivo fruto que iba obteniendo de sus estudios superiores.

En 1920, estuvo en Gerona unas horas, proveniente de Barcelona y para seguir luego viaje hacia Suiza, el gran pedagogo suizo D. Eduardo Juan Claparède. Este ilustre pedagogo europeo, nacido en 1873, fundó en Ginebra un «Instituto de Pedagogía Moderna» y aquel Instituto influyó muy notablemente, en las tendencias pedagógicas y didácticas, en la mayoría de los países de

la Europa occidental y central. Claparède publicó diversas obras de carácter pedagógico, destacando entre ellas la titulada **Psicologie de l'enfant**.

En aquel viaje, en que Claparède se detuvo en Gerona, en donde les esperaban en la estación de Francia la mayoría de los que ostentaban en la ciudad cargos escolares, acompañaban al ilustre pedagogo suizo los que habían cursado estudios en nuestra Normal gerundense, señores Roselló y Mallart.

Estos antiguos alumnos de aquella Normal de Maestros gerundense, creada por el Estado en 1915 a petición de la Diputación provincial y del Ayuntamiento de Gerona, y que venía a ser continuación de la Escuela Normal más antigua, creada en Gerona en 1870 y que funcionó durante un tiempo de una década y media o algo más, (instalada en la casa que hace esquina al Portal de la Barca; y que después pasó al edificio de la plaza de Lladoners), fue al fin suprimida. A partir de los primeros años de este siglo, los estudios del Magisterio debían cursarlos, los gerundenses, en la Normal de Barcelona o en la Normal de Maestras de Lérida, las muchachas.

Esta falta en los estudios de Magisterio, quedó algo paliado (al quedar Gerona sin Escuela Normal), en los comienzos del siglo actual, con la reforma hecha en la enseñanza,

por la cual podían cursarse los estudios de *Maestro elemental haciendo los estudios de bachillerato* y examinándose, además de un par de asignaturas de carácter pedagógico. Aquella reforma fue efímera, como cabe suponer, pues resultaba deficiente.

Aquellos tres alumnos de la Normal creada en Gerona en 1915, realizados sus estudios de la Escuela Superior del Magisterio de Madrid, hubieron podido fácilmente ser nombrados catedráticos de dicha Escuela Normal de Gerona; cuanto más cuando eran entonces pocos los alumnos salidos de la Escuela Normal Superior, y que eran los que debían ocuparlos; pero el Sr. Mallart decidió quedarse en Madrid, el señor Sanz, por cuestiones familiares, optó por radicarse en Lérida y el Sr. Roselló, posiblemente por la amistad que había contraído con el Sr. Claparède, optó por ingresar en el Instituto Pedagógico de Ginebra (Suiza).

Ya en Ginebra y ampliados sus estudios, ingresó en la Sociedad de Pedagogía de las Naciones Unidas, en cuya alta entidad pedagógica dio el Sr. Roselló pruebas de su suficiencia y excelente preparación para poder desempeñar en dicha Institución, altos cargos de responsabilidad.

Llegó a ser Director General del **Bureau International d'Education**, lo cual revela la densidad de sus conocimientos pedagógicos.

En 1954 fue designado como secretario de la «Conferencia Internacional de Instrucción Pública», para presidir en Lima (Perú), una reunión



1964, en Madrid, dando una conferencia

de Ministros de Educación, de los estados americanos, para tratar de la enseñanza obligatoria.

Tomó, en diversas ocasiones, activa parte en reuniones de la UNESCO en Nueva-York, Londres, París, Montevideo, Hamburgo, Bombay, etc.

Por su extraordinaria preparación para temas pedagógicos fue designado profesor de Pedagogía de la Universidad de Ginebra.

En 1956 dio en Madrid una serie de conferencias sobre el tema **Tendencias educativas del momento actual**, que despertaron muy fuerte interés.

Se parangona muy justamente su actuación en los estudios educativos con la realizada por los profesores Haus y Hande y se le considera como uno de los esclarecidos forjadores de la Educación europea contemporánea.

Publicó muchos estudios y artículos orientadores en importantes revistas pedagógicas, principalmente en las que han venido realizando una labor orientadora.

Su interés por cuanto hacía referencia a cosas de las comarcas gerundenses se manifestaba siempre vivo. De sus visitas, cuando venía a pasar aquí algunos días de descanso, recuerdo su insistencia en que nuestra casa editorial (D.C.P.) enviara a su Museo Pedagógico muestras de lo que íbamos publicando, lo mismo en libros didácticos que en material escolar; para que vean allí — decía — que también en España nos preocupan e interesan las cuestiones de la educación y los procedimientos de enseñanza; y también para mostrar a los miembros extranjeros de las instituciones pedagógicas europeas y universales, que en España existía también una preocupación y un propósito de mejorar en la enseñanza; pues claro está que, además de las muestras enviadas por nosotros, el Museo de Ginebra recibía también muestras de los libros y material publicado por otras editoriales españolas.

Era muy patriótico su interés por lo español, pues decía que España no podía estar ausente de unas instituciones (entre ellas el Museo Pedagógico de Ginebra), en las que se llevaba el control de lo publicado en el Mundo, en materia de educación.

D. Pedro Roselló contrajo matrimonio con una Srta. suiza y este acontecimiento de índole familiar influyó, probablemente, en que fijara en Ginebra su residencia; mas ello no supuso nunca una desvinculación con las tierras gerundenses ni con las cuestiones pedagógicas españolas. Su arraigo gerundense lo probaba con sus periódicas estancias en Calonge y en sus visitas a poblaciones de nuestra provincia.

Era un enamorado de la Costa Brava, que añoraba cuando hacía una larga temporada que no la había visitado.

El Sr. Roselló falleció en Ginebra el 25 de agosto pasado. Quizás en sus últimos momentos, evocó como postrer tributo a su tierra querida, las bellezas de nuestros paisajes, la luminosidad de nuestro cielo, singularmente en verano, y la hermosura de nuestra costa y del mar que lame o azora sus acantilados y sus playas.

Dios habrá acogido en su seno el alma de este gerundense preclaro y ejemplar, alto prestigio en cuestiones de las ciencias de la educación, amigo cordial, hombre bueno y de trato sencillo; sereno, preocupado de su quehacer y deseoso por la mejora de la educación en todos los países.

D. Pedro Roselló deja, en Calonge, familiares. A ellos y a su distinguida esposa y demás deudos, hacemos presente el sincero testimonio de nuestra condolencia.

Su personalidad y su labor habrán de ser muy justamente ensalzados en los medios pedagógicos; su nombre figurará, con todo prestigio, en el Catálogo que se abra, algún día, para inscribir en él a los gerundenses que han dejado huella; es posible también que en Calonge honren con su nombre la Escuela Graduada de la población, amén de otros honores; y por lo que hace referencia a los que fuimos sus amigos y conocimos sus altas cualidades, el recuerdo de su persona y de sus altas dotes, perdurarán en nosotros mientras aliente nuestra vida, porque dicho recuerdo, admirativo y cordial, queda fuertemente prendido en la intimidad de nuestro corazón.

Curriculum Vitae de D. Pedro Roselló Blanch

- Nacido en Calonge, provincia de Gerona, en 4 de marzo 1897.
- Nacionalidad, española.
- Estudios secundarios: Instituto y Escuela Normal de Maestros, Gerona.
- Estudios superiores; Escuela Normal Superior del Magisterio, Madrid, Sección de Letras.
- Universidad de Ginebra (Suiza) - Diploma del Instituto Universitario de Ciencias de la Educación.
- Universidad de Lausanne (Suiza) - Doctorado de Ciencias Sociales, Pedagogía.

Actividades:

- Inspector escolar en España (1920-1924).
- Director del curso de Psicología y Museo pedagógico de Madrid (1921-1922).
- Director del Curso en el Instituto de Orientación Profesional de Madrid (Año 1923).
- Colaborador del Servicio y Conferencia Internacional del Trabajo, Ginebra 1924-1939).
- Codirector de la Sección educativa del Servicio de Prisioneros de Guerra (Armed Forces Institute) (1933-1944).
- Profesor en el Instituto de las Ciencias de Educación, de la Universidad de Ginebra (Pedagogía comparada) (1945-1965).
- Miembro del Secretariado de la UNESCO (después de 1945).
- Enviado especial en misión en Europa, América y Asia.
- Miembro de honor de la «Comparative Education Society», de Nueva York y de la Société d'Education comparée pour l'Europe.
- Director adjunto del Bureau International d'Education (hasta 1969).

Principales publicaciones:

- Los tipos de descripción de imágenes en el niño (colaboración con J. Piaget).
- Enquête sur l'inspection scolaire.
- Annuaire international de l'Education», varios volúmenes).
- Thèse de doctorat a l'Université de Lausanne.
- Allons nous vers une école d'action, de raison et de passion? (trad. al inglés, alemán e italiano).
- L'Education comparée au service de la planification (trad. al inglés).
- Marc-Antoine Julien de Paris, père de l'Education comparée.
- Peut-on faire de l'école active, si le maître n'est pas un homme d'action?.
- Las teorías de las corrientes educativas.
- Artículos en diversas revistas.
- Conferencias sobre temas pedagógicos.

Títulos honoríficos:

- Medalla de Alfonso X, el Sabio.
- Medalla Andrés Bello, Caracas (Venezuela).
- Medalla de oro, de la Oficina Iberoamericana de Educación.
- Medalla de oro, de Francisco Paula Santander, Colombia.
- Gran Cruz de la Orden de Alfonso X, el Sabio (anunciada su concesión para antes de fallecer el Sr. Roselló).



Sres. Pedro Roselló Blanch (con la máquina fotográfica en la mano), Sr. Ruiz Jiménez, Sr. Palet (Alcalde en el año 1956) detrás Dr. Vilaseca Sabater