

*Detalle de la sepultura del obispo Bernardo de Pau
(Catedral de Gerona)*

MONUMENTOS OJIVALES EN GERONA Y SU PROVINCIA

por
JOAQUIN PLA CARGOL

En el siglo pasado, fueron varios los arqueólogos que se inclinaron a considerar el estilo ojival como un arte desligado por completo del estilo románico, que le precedió, en varios países europeos, entre ellos en tierras españolas. Dichos arqueólogos llegaron a presentarlo como una especie de oposición al estilo románico (oposición ideológica), y fundamentaron algunos de ellos aquella oposición en qué el románico fue expresión de un sentimiento religioso muy austero, muy humilde, en tanto que el arte ojival, en su desarrollo, llegó a ser fastuoso, y a manera de una explosión triunfal o exaltación del sentimiento religioso del cristianismo de aquella época. Logróse, en el arte ojival, poder construir edificios de grandes dimensiones, con mucha luz natural en su interior, la cual penetraba por grandes ventanales, en edificios con grandiosas e impresionantes bóvedas de ojiva.

Tal forma de construcción se interpretaba como exponente de la exaltación religiosa en aquellas generaciones de cristianos. Bajo aquellas tan elevadas bóvedas ojivales, parecía debían elevarse más directas a la divinidad las oraciones de los creyentes y parecía más exultante la gloria del Señor.

Es probable que pudo influir aquella exaltación religiosa en determinar y fijar algunos de los caracteres que apreciamos en el estilo ojival, pudiéndose, en tal caso, considerar al estilo gótico, como la última etapa de un proceso, que comprende desde el prerrománico hasta el gótico florido. Y tal evolución resultó tanto más acentuada y rápida, cuanto más diestros fueron haciéndose los artesanos constructores y cuánto mayor fue el enriquecimiento de las ciudades y mayor el desarrollo integral de las mismas y de sus respectivas comarcas.

El gran historiador de Arte que es el Sr. Marqués de Lozoya, expresa muy bien su concepción sobre el origen y desarrollo del Arte Ojival, cuando escribe: «Es el término de la evolución del sistema románico, llevada a sus últimas consecuencias por una sociedad que se sentía capaz de grandes empresas y ardía en anhelos de perfección».

Es ésta, indudablemente, una explicación más lógica y sin duda acertada, que el suponer en el ojival, como origen, el ser una concepción artística oriental, traída a Europa por los que regresaron de las Cruzadas.

La evolución de la construcción, para desembocar en el gótico, puede decirse que se manifestó ya al proceder, en el arte románico, a la substitución de las cubiertas de madera de las primeras iglesias construidas en tal estilo, por bóvedas de medio cañón. Estas bóvedas pesaban, como es natural, mucho, y su empuje contra los muros laterales era muy fuerte. Ello obligó a hacer estos muros muy recios, y, en ciertas ocasiones (como puede apreciarse en los llamados **Baños Arabes**, de Gerona), al empleo en la bó-

veda, de piedra volcánica, porosa, que resulta muchísimo más ligera que la corriente granítica o calcárea.

En el siglo XIII, en las construcciones realizadas por los monjes cistercienses (Poblet, en Cataluña), se produjo una modificación importantísima en sus construcciones de tipo románico. Emplearon el arco apuntado, lo cual dio a aquellas construcciones el carácter de transición entre el románico de los monjes de Cluny y típico del románico en Cataluña y lo que llegó a ser después el gótico.

Esta solución de emplear el arco apuntado, trajo a las construcciones sucesivas de la época, muy notables perspectivas. Permitió construir espacios mucho más amplios, techados con bóveda apuntada, y los interiores de las iglesias, contruidos según esta nueva disposición, cobraron una amplitud y una grandiosidad que les valorizó enormemente.

Como natural evolución de la bóveda apuntada, se vino a parar en la bóveda de crucería, con nerviaciones; aquella solución contrarrestaba los empujes de los sectores de la bóveda, y disminuía con ello las fuertes presiones de la bóveda antigua de cañón o de cuarto de cañón sobre los muros laterales.

Otras características del gótico, en el aspecto constructivo

Las bóvedas de crucería permitieron aligerar el espesor de los muros laterales y abrir en ellos amplios ventanales, con lo cual las iglesias, construidas según esta modalidad, fueron mucho más claras que las anteriores románicas, en las cuales los ventanales debían ser de reducido tamaño y, en las de tres naves, para la separación de éstas había que construir recios pilares, que en las ojivales pudieron reducirse a simples soportes, dispuestos a manera de haces de columnas.

Las bóvedas de crucería pudieron elevarse a mucha mayor altura que las bóvedas románicas y, en las iglesias a una sola nave, ésta, en tales construcciones ojivales, pudo alcanzar una anchura notablemente superior a la máxima que se daba en las edificaciones románicas.

Por la parte exterior de las construcciones góticas se edificaban recios contrafuertes, y cuando éstos, por tener la iglesia más de una nave, se unían a la nave central, más elevada, lo hacían, como refuerzo, por unos arcos (arbotantes). La solidez de estas construcciones góticas resultaba completa, como lo demuestran muchas de ellas, ya que después de los siglos que han pasado desde su construcción, su solidez, en nuestros días, se mantiene plenamente.

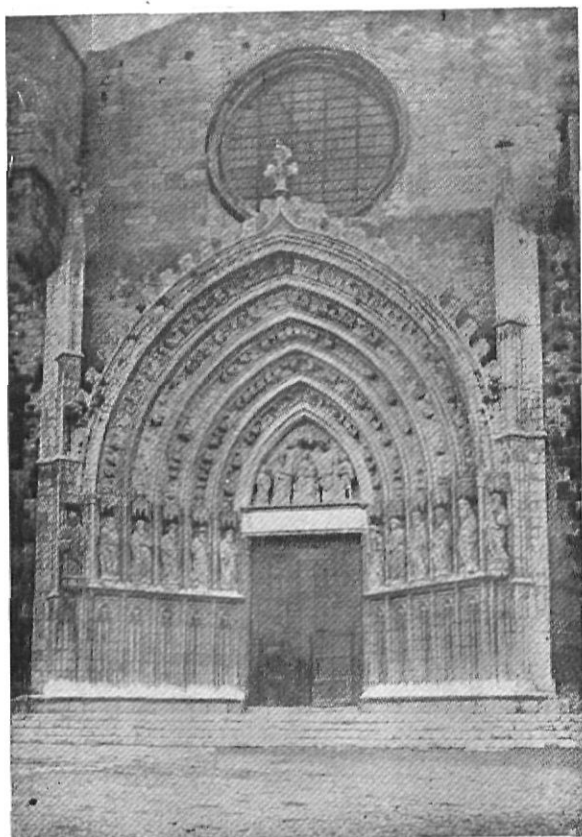
Los grandes ventanales, dotados muchos de ellos de gláciles columnitas de piedra y de la-



Conjunto del interior de la Catedral de Girona. En el primer término véase el Coro, tal como estaba en el año 1936

brados motivos en su parte superior, generalmente en forma geométrica, quedan cerrados por vidrieras policromadas, detalle éste que añade nuevo encanto y mayor valoración artística a los interiores de muchos templos ojivales.

Resueltos los problemas y las dificultades que fue presentando la construcción de las bóvedas de crucería, y logrado resolver el problema de los empujes de dichas bóvedas, empujes que se dirigieron a unos salientes figurando haces de columnas, que se adosaron a los muros laterales, a manera de pilares. Estos pilares fueron reforzados exteriormente por macizos contrafuertes, y en algunos casos y más arriba de la línea superior de las capillas laterales, por arbotantes, que equilibraban el empuje de la bóveda central, en las iglesias que tenían tres



Castellón de Ampurias. Bella portada de Santa María de la Iglesia Parroquial (siglo XV)

naves. La descarga de los muros laterales permitió ir haciendo mayores los ventanales y aumentar con ello la iluminación interior de los grandes templos; en muchos de ellos la luz natural que entraba por los amplios ventanales, quedaba matizada por los vidrios coloreados de las vidrieras, contribuyendo con ello a crear un ambiente religioso intenso y a la vez, sedante (*).

(*) En cuanto al nombre que se ha dado al arte gótico u ojival, es consecuencia, el primero de dichos nombres, a que, en el bajo latín, usóse la palabra *gothicus*, como adjetivo y que significa "de los godos", por atribuirse a los pueblos así llamados y que ocupaban el NO, de Francia y los países del centro de Europa, el origen o empleo de algunas de las características de su arte, en las construcciones que realizaban.

Ha sido también llamado *ojival*, por ser uno de sus elementos constructivos más empleados, el "arco en ojiva" palabra ésta derivada de la latina *augiva* o de la franca *ogive*, nombre que se dió al arco constituido por dos arcos de circunferencia, de igual radio, encarados y que se cortan.

En las comarcas gerundenses disminuyó, en el período gótico, la construcción de nuevas iglesias

Hay que tener en cuenta que, durante el período románico, fueron muchísimas las iglesias que se construyeron en las comarcas gerundenses. Todos los pueblos, por pequeños que fueran, desearon tener su iglesia y ésto, juntamente con el establecimiento de muchos monasterios y de otros conventos, filiales de éstos, a la par que por el hondo espíritu del siglo X, dieron por resultado que fueran tantos los templos levantados en nuestras comarcas en el transcurso de los siglos XI al XIII, y de manera especial, en los siglos XI y XII.

En el siglo XIV, al haberse generalizado las construcciones en estilo ojival, las iglesias románicas edificadas en el transcurso de los tres siglos anteriores, estaban, en su mayor parte, en buen estado. Por otro lado, había que atender a edificaciones de otra finalidad, que muchas veces resultaban de más urgente construcción; nos referimos a los recintos amurallados de varias poblaciones de cierta importancia, a las construcciones civiles, bien por parte de los municipios, que se iban desarrollando en las poblaciones importantes, bien por la edificación de castillos o de casas fuertes, ya en los sitios dominantes del paisaje del país, ya en los pequeños burgos rurales.

Pero si el número de iglesias ojivales aquí construidas fue en mucho menor número que las románicas anteriormente edificadas, bien podemos decir que las ojivales levantadas, fueron, muchas de ellas, en realidad, grandes templos y con considerable valor arqueológico y artístico, como podemos apreciar en ellas, al contemplarlas hoy.

Esto no quiere decir tampoco, que se paralizara la construcción de iglesias, en estilo ojival, en las comarcas gerundenses, pues fueron levantadas varias en dicho estilo y, en otros casos, si bien se conservó la mayoría de la obra existente en estilo románico, fueron construidas en ellas capillas góticas, a tenor con el desarrollo del estilo ojival, imperante principalmente en los siglos XIV, XV y comienzos del XVI.

El siglo XV, fue muy tempestuoso en acaecimientos en nuestras comarcas; el país quedó muy empobrecido, por las luchas de Juan II con la Generalidad, por las revueltas de los remensas, por guerras, por años de malas cosechas y de abandono de las faenas del campo, motivos que fueron causa de grandes penurias que agobiaron a la mayoría de los moradores, lo mismo de los medios rurales, que de las villas y ciudades; tal estado, es natural que no favorecía, en modo alguno, la construcción, aun la religiosa. Gran cosa fue, dentro de aquel estado general tan poco favorable, que se fueran aprovechando los períodos de calma, para continuar las obras de construcción de la catedral ojival gerundense y las de otras iglesias, como, por ejemplo, la del

convento de Santo Domingo, también en nuestra ciudad, así como algunos conventos, especialmente de franciscanos.

El período ojival, rico en construcciones de joyas de orfebrería

Si el período ojival se vio frenado en la construcción de iglesias modestas en los medios rurales, bien puede decirse que acusó una actividad muy notable en dotar a los templos de joyas de orfebrería (custodias, cálices, cruces procesionales, porta-paces, candelabros); también fueron notables las adquisiciones que realizaron los templos, de imágenes en talla, singularmente en madera; y esta actividad artística en tales aspectos, no fue, en buena parte, cosa importada de otras regiones, sino que Gerona contó, en dicha época, con notables artistas y artesanos y entre ellos con valiosos orfebres, los cuales, con sus trabajos, lograron un merecido prestigio con las obras aquí realizadas en tales actividades. Más adelante, citaremos algunas de las realizaciones más importantes y que venturosamente se conservan aún.

La construcción de la gran nave de la Catedral y la iglesia de Sto. Domingo, del Convento gerundense de Dominicos

La construcción de la catedral gótica de Gerona, ofrece, en su historial, dos períodos muy importantes. Resultando pequeño el presbiterio de la catedral románica para que tuvieran la suntuosidad requerida las funciones que se celebraban en la catedral, fue decidido, para dar al presbiterio mayor extensión y prestancia, la construcción de un nuevo ábside, mayor que el románico, y construido en estilo ojival, a semejanza del que se había edificado en la catedral de Barcelona. Dicho ábside ojival con su arco de capillas, debía ser adosado a la obra de la catedral románica, de forma que la catedral gerundense, una vez construido el nuevo ábside, continuaría utilizando la nave o naves de la catedral románica. Las obras del ábside y ambulatorio ojival comenzaron en 1312 y se llevaron a cabo con bastante premura, para lo que solía suceder en aquellos tiempos, pues en 1347 quedaron terminadas. Procedióse entonces a derribar el ábside románico, y el nuevo ábside ojival quedó incorporado a la vieja catedral gerundense. No debía resultar muy bien tal integración, pues las obras en la catedral parece ser que continuaron, con el plan de edificar toda la Seo a tres naves ojivales, a semejanza de la catedral de Barcelona. Pero entonces surgió el propósito del arquitecto Boffy o Bofill, que dirigía las obras de construcción, proponiendo continuar las obras de la Seo gerundense, no a tres, sino a una sola nave, que englobara la anchura que debían tener las tres inicialmente proyectadas. El obispo y el

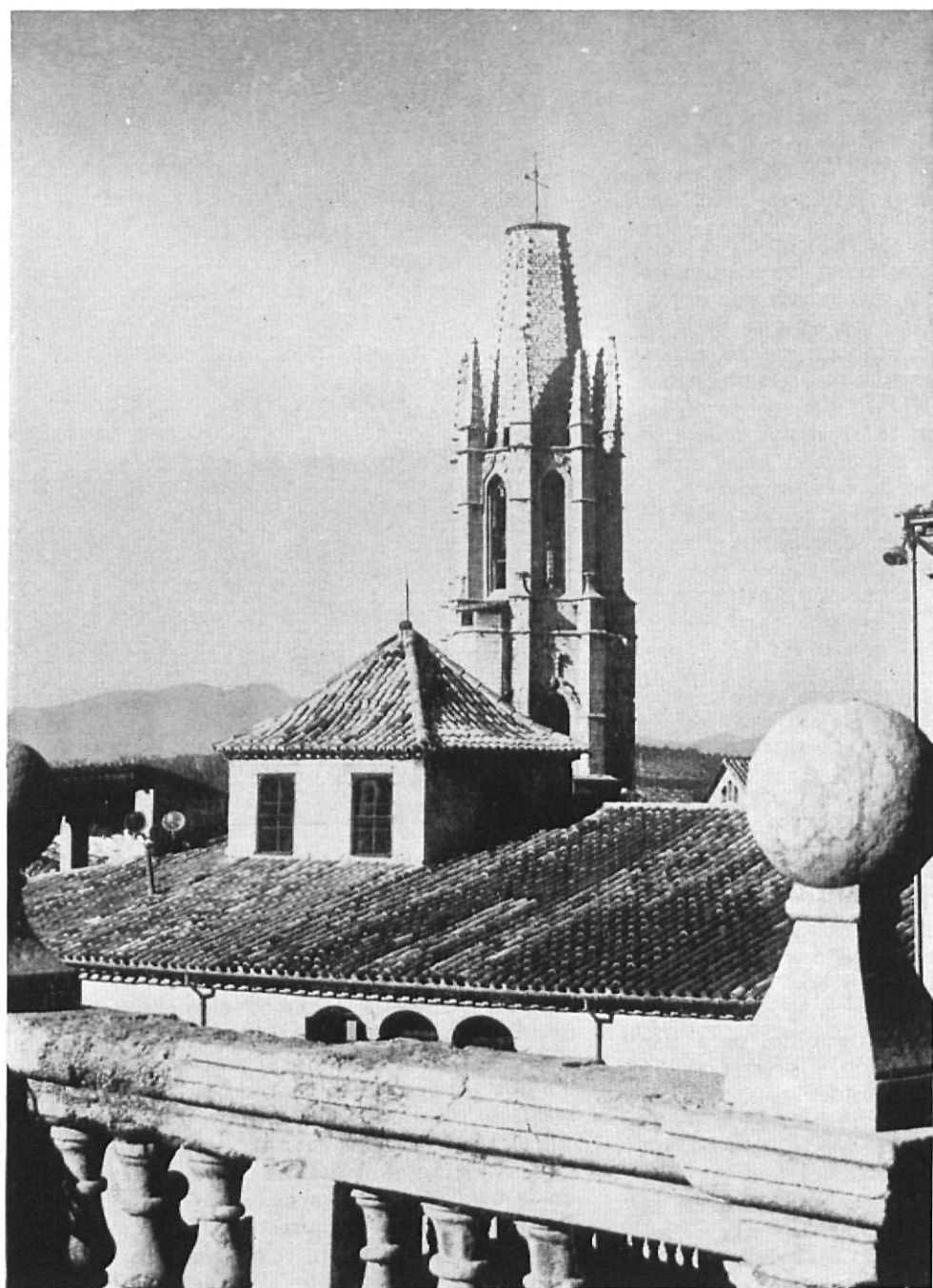


Puerta sud de la Iglesia gerundense de San Félix y campanario

Cabildo (o mejor, algunos elementos del Cabildo), temieron que pudiera resultar poco sólida aquella atrevida solución propuesta por Boffy, aunque tal vez había pensado en ella su antecesor, y el resultado del dualismo que se manifestó, al ser invocadas las dos soluciones, motivó la celebración de la célebre Junta de arquitectos, en la cual tomaron parte los de varias catedrales de Cataluña y del sureste de Francia, después de amplia deliberación, salió triunfante el audaz propósito defendido por el arquitecto Boffy.

Mucho hemos pensado en las causas que pudieron motivar que, a medio construir la obra de la catedral, se planteara aquel nuevo plan, y, nos hemos formado una opinión, que modestamente vamos a exponer.

La construcción de la catedral ojival a tres naves, mejoraría considerablemente el aspecto del interior de la catedral gerundense; pero se acababa de construir en Gerona la iglesia de Sto. Domingo, del convento de los RR. PP. Dominicos, en estilo ojival y a una sola nave; y el aspecto de aquella nave, única y espaciosísima, era ciertamente majestuoso y notabilísimo. Se trata de una gran nave, que mide 43'63 metros de longitud por 12,12 metros de anchura. Si aquella gran nave, con aquellas dimensiones, resultaba ya tan grandiosa, si se lograra edificar



La magnífica obra del campanario de S. Félix, notabilísima joya del arte ojival

en la catedral gerundense una obra similar, con mucha mayor anchura y altura, el resultado sería aún mucho más notable y grandioso.

Triunfante ya la solución defendida por el arquitecto Boffy, siguieron las obras de construcción, no con mucha actividad ciertamente, por causas económicas en buena parte. Así fue que la construcción de la grandiosa bóveda, juntamente con la de las capillas ubicadas en ella, se hizo al largo de 161 años; pero, al fin, quedó lista esta grandiosa construcción, que avalora el conjunto de la catedral gerundense, haciendo de ella la que tiene bóveda más ancha entre las iglesias ojivales y que, también, figure, con plena

justicia, entre las 100 iglesias más notables de Europa, por su valor arqueológico.

La gran nave de la catedral gerundense mide 51'10 metros de largo, 22'80 metros de ancho y 34 metros de altura. La catedral, en conjunto, tiene mayor longitud, pues a la longitud de la gran nave hay que añadir la de la parte de la Seo construida a tres naves.

Las obras ojivales en la que fue Colegiata de San Félix

Resulta también curioso observar el proceso de las obras ojivales en la iglesia gerundense de San Félix. Al finalizar el siglo XIII esta iglesia

*Sepultura de Arnaldo
de Monrodó en la
Seo gerundense*



era una construcción románica. De dicha construcción se conservan, en las naves de la misma gran parte de la obra románica de la iglesia anterior. A comienzos del siglo XIV, y al mismo tiempo en que en la catedral se proyectaba construir una parte nueva, en estilo ojival, para ensanchar el ábside o ábsides de la cabecera, el mismo deseo se manifestó en relación al templo de San Félix. Tal vez fue producto de una simple emulación del Cabildo de la Colegiata en relación al Cabildo de la catedral. Sea lo que fuere, la cuestión es que se realizó rápidamente el proyecto, y las obras empezaron poco más de un año después que las de la catedral; las de San Félix tuvieron inicio en 1313 y fueron realizándose en el transcurso del siglo XIV. Se construyó el nuevo presbiterio (el actual), y luego destruyóse la bóveda de la nave central de la iglesia, se elevaron los muros laterales construyéndose el triforio, y se techó después aquella nave con la actual bóveda de crucería. El aspecto del interior de dicha iglesia cambió del todo, pues la nueva bóveda resultó mucho más alta, más esbelta y muchísimo más clara que la anterior nave románica, cuya altura de bóveda era mucho más baja que la actual y la luz que penetraba en ella, mucho menor que en la nueva nave. Es posible que en la resolución tomada por el Cabildo de San Félix, pudiera influir también la construcción de la amplia nave de la iglesia de los RR. PP. Dominicos.

Iglesias góticas en el obispado de Gerona

Ya hemos manifestado anteriormente que, compartiendo opiniones de ilustres historiadores

de Arte, creemos que el gótico, en las iglesias gerundenses, y en muchísimas del resto de Cataluña y de toda España, es una consecuencia evolutiva del románico, y que los que emplearon en Cataluña por primera vez, en el románico, el arco apuntado, fueron los monjes cistercienses de Poblet.

En muchas catedrales de España, se hizo patente una neta influencia francesa (incluso en la catedral de Gerona, parece adivinarse una cierta influencia de la obra de la catedral de Narbona). Pero en las catedrales de Burgos, de León, de Toledo, las influencias del ojival extranjero se manifiestan con mucha mayor intensidad. Y cosa parecida pasa con otras varias catedrales españolas.

No hay que olvidar que, para muchos tratadistas, el estilo ojival se manifestó, en la integridad de un verdadero estilo, en la región francesa llamada «Isla de Francia», región que comprende París y sus alrededores, y que allí se formaron muy diestros artesanos y artistas, que sintieron hondamente este estilo, y que algunos de ellos pasaron a España para dirigir los trabajos de construcción de diversas catedrales españolas. El inicio y la estructuración del estilo ojival, se hizo en aquella región francesa, en el transcurso del siglo XIII.

Pasemos a reseñar, a continuación, las principales iglesias ojivales levantadas en la diócesis de Gerona. La lista que exponemos no es exhaustiva, pero creemos que figuran en ella los templos más representativos en tal modalidad del arte.



La Virgen y el Niño en alabastro
Museo Provincial de Gerona. Imagen procedente
de Besalú

- Ampurias.** — En la iglesia de San Martín, son ojivales el ábside y el crucero.
- Bagur.** — Iglesia parroquial. Tendencia ojival.
- Bañolas.** — Iglesia parroquial, cuidadosamente restaurada. Siglos XIII y XIV.
- Blanes.** — Iglesia de Sta. María. Gótica y luego modificada. Lo ojival es del siglo XIV.
- Bordils.** — Iglesia parroquial, dedicada a San Esteban. Ojival pero con cierta tendencia renacentista. Siglo XVI.
- Breda.** — Iglesia de San Salvador. La parte de obra de los siglos XIV y XV.
- Cabanas.** — Iglesia del antiguo convento de monjas de San Feliu de Cadins. Obra del siglo XIII, posteriormente modificada.
- Cassá de la Selva.** — Iglesia parroquial de San Martín. Ojival del siglo XV. En obra posterior hay tendencia al Renacimiento.
- Castelló de Ampurias.** — Magnífica fachada de la iglesia parroquial.
- Gerona.** — Iglesia de Sto. Domingo.
— Interior de la Catedral.
— Puerta de los Apóstoles.
— Iglesia de San Félix. Abside y parte alta de la bóveda de la nave central.
— Otras diversas obras y detalles en la iglesia de San Félix.
— Campanario de la iglesia de San Félix.
— Iglesia del Mercadal (nave y bóveda).

— Iglesia del Sagrado Corazón (obra de fines del siglo pasado y comienzos del actual).

(De estos monumentos gerundenses puede verse el detalle en nuestra obra «**Gerona Arqueológica y Monumental**»).

— Varios sepulcros en la Catedral.

Llagostera. — Buena parte del interior de la iglesia parroquial.

Aiguaviva. — En la iglesia de esta población son ojivales el ábside y el crucero.

Bañolas. — Iglesia del Turers (ojival avanzado) (s. XIII y XIV). Iglesia parroquial.

Monells. — Iglesia parroquial (nave ojival y fachada barroca).

Palafrugell. — Interior de la iglesia parroquial.

Púbol - La Pera. — Interior iglesia parroquial. En esta iglesia había un muy valioso retablo, que actualmente está en el Museo Diocesano, de Gerona.

Peralada. — Castillo de Peralada, propiedad hoy del Excmo. Sr. D. Miguel Mateu. Restaurado después en el período renacentista.

— Iglesia de Ntra. Sra. del Carmen (s. XIV).

— Claustro de esta iglesia (s. XV).

Port-Bou. — Moderna iglesia ojival, de reciente construcción. En esta iglesia hay una bella talla, obra del ilustre escultor y académico D. Federico Marés.

Puigcerdá. — Capilla de Ntra. Sra. de la Gracia (s. XIV).

— Portada de la iglesia de Sto. Domingo (en mármol) s. XV).

Riudellots de la Selva. — Iglesia parroquial (siglo XVI). En esta iglesia son notables su púlpito de piedra y su pila bautismal.

Rupiá. — Interior de la iglesia parroquial, dedicada a San Vicente.

San Feliu de Guixols. — Interior de la iglesia parroquial (s. XIV y XV).

Sant Joan les Fonts. — Obra, en la iglesia parroquial, de factura reciente.

Sant Martí Vell. — Campanario de la iglesia parroquial.

Santa Pau. — Varios detalles en el conjunto de su plaza porticada, de gran sabor medieval.

Torroella de Montgrí. — Iglesia parroquial dedicada a S. Ginés (s. XV).

Tossa de Mar. — Ruinas de la vieja iglesia que fue edificada en el monte Guardí, cerca del faro (parte exterior de la Vila Vella, junto al mar).

Ventalló. — Iglesia parroquial, dedicada a San Miguel (s. XVI).

Vulpellach. — Iglesia parroquial. La fachada y el campanario son de época renacentista.

En muchas iglesias del obispado gerundense, existen capillas de traza ojival, bien en templos construidos en el período románico y en los cuales se realizaron obras o modificaciones posteriores, bien en templos construidos ya en tiempos renacentistas, pero en que, por diversas causas, (por gusto o decisión de quien sufragaba dichas obras), fue preferido realizarlas amol-

dadas a líneas ojivales. Ya se sabe que es difícil hallar un templo en que, por obras sucesivas, no se pueda mostrar obras correspondientes a diferentes períodos o tendencias arquitectónicas.

Otras construcciones ojivales en la provincia

Beuda. — Restos de su antiguo castillo o casa fuerte. Ventanales ojivales.

Castelló de Ampurias. — Restos de la antigua Lonja.

Gerona (catedral). — Sepulcro del obispo Bernardo de Pau.

— Estatuillas atribuidas a Mercadante (Salas Capitulares).

— Sepulcros varios del Claustro.

— Tímpano de la capilla de Ntra. Sra. de Bell Ull, en el claustro.

— Varios sepulcros en el interior de algunas capillas (catedral).

— Sepulcro del obispo Argensola (catedral).

— Diversos otros sepulcros en capillas de la catedral.

La Bisbal. — Palacio episcopal, parte ojival y fachada.

Gerona. — Restos del antiguo claustro de la iglesia de San Félix en la puerta de entrada a dicha iglesia por la plazuela de San Félix.

— Patio del palacio episcopal y fachada, obra ojival en dichos lugares.

— Claustro del exconvento de Sto. Domingo.

— Restos de claustro en la antigua casa Solterra, calle de Ciudadanos (Gerona).

— Diversos ventanales y otros restos ojivales en la parte antigua de la Ciudad.

Puigcerdá. — Casa Consistorial (s. XV).

Santa Pau. — Diversos detalles de tendencia ojival en construcciones de la plaza Mayor, así como restos de las viejas murallas y castillo.

Anglés. — Diversos detalles en edificaciones en el barrio antiguo de la población.

Torroella de Montgrí. — Diversos restos y ventanales en edificaciones en la parte antigua de la villa (s. XV y XVI).

Verges. — Restos y obras de carácter medieval en las murallas y otros, de tendencia ojival, en edificaciones.

Camprodón. — Puente Nuevo.

Besalú. — Puente Viejo, reconstruido en el siglo XV (recientemente restaurado). Puente en ángulo.

S'Agaró. — Iglesia. Restos del claustro gerundense de S. Francisco.

La escultura románica y la gótica

En el período románico, la escultura se manifestó abundante en la elaboración de capiteles, de decoración sencilla en los siglos X y XI, y mucho más prolija y complicada en los siglos XII y XIII. Ello fue debido, por una parte, a las tendencias que fue tomando el románico y a la gradual perfección que los artesanos que labraban las obras, iban adquiriendo en su técnica u oficio.



Castelló de Ampurias. — Notable imagen de talla de Santa María

En Gerona, en los siglos XII y XIII, y debido posiblemente a la buena calidad de la piedra de las montañas de Las Pedreras y de Montjuich, floreció una verdadera escuela de escultura, y capiteles y otras obras de labra realizadas en Gerona, adornaron no tan sólo las construcciones que se levantaban en la diócesis gerundense, sino que eran solicitadas para obras realizadas en tierras más lejanas. Varios claustros, entre ellos los de San Cugat del Vallés, se adornan con capiteles labrados en Gerona.

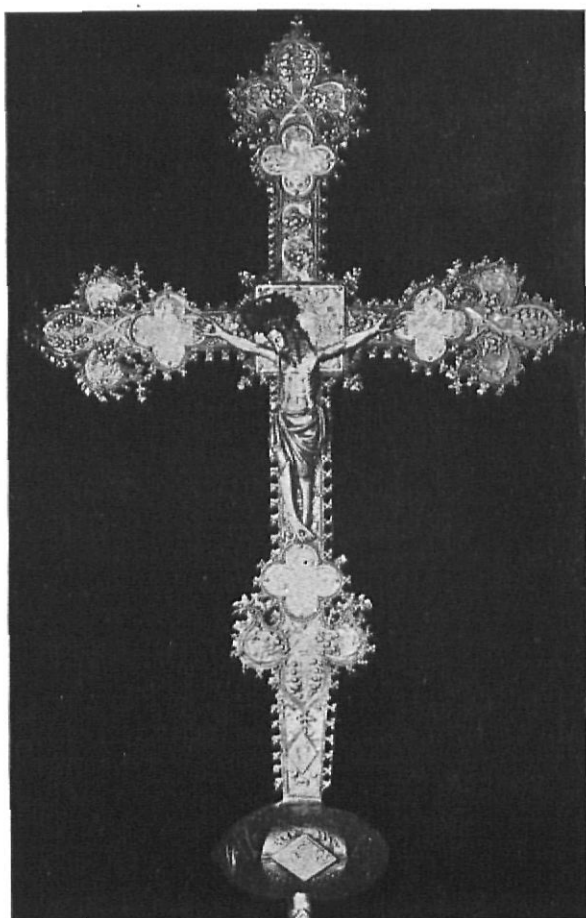
En el período románico, la estatuaria, especialmente en piedra, no fue muy abundante. En las iglesias, las imágenes de la Virgen, talladas en madera, fueron ciertamente numerosas, pero las de los Santos, fueron escasas. En varias iglesias, figuraba ya, en el ábside principal, la imagen del Pantocrátor, pintada en el fondo del ábside. Varias iglesias rurales gerundenses, poseyeron interesantes imágenes románicas de Cristo, en forma de «Majestad». (Batet, Cruilles y otras).

Como imágenes ojivales, en nuestras iglesias, podemos indicar algunas, ciertamente notables. Entre ellas y por la facilidad de poder admirarlas, citaremos las siguientes:

Gerona. — Imagen de Carlomagno, en las Salas Capitulares de la catedral.

— Cristo yacente, en alabastro policromado, en la iglesia de San Félix.

— Virgen con el Niño, en alabastro policromado, procedente de Besalú (Museo Provincial).



Olot. — Cruz procesional de San Esteban

- Portada del viejo convento de San Francisco, de Gerona (Museo Provincial).
- Puerta gótica del patio del Excmo. Ayuntamiento de Gerona (último período).
- Escultura representando a Santa Coloma, obra del s. XV (Museo Diocesano de Gerona).
- Restos del altar de San Félix, en dicha iglesia.
- Imagen de la Virgen, que presidía el altar de la Catedral.
- Bañolas.** — Urna de plata en la iglesia del Monasterio de Bañolas.
- Gerona.** — Restos del claustro gótico en el patio de la antigua Casa Sarriera, en la calle de Ciudadanos, (casa en la que está instalada actualmente la Jefatura de Falange).
- Restos de claustro gótico, en el atrio de la Iglesia de S'Agaró, Castillo de Aro.
- Grandes ventanales de la fachada del Colegio de RR. MM. Escolapias, en la plaza de la Catedral, de Gerona. (Fachada restaurada a comienzos del presente siglo).
- Ménsulas de la puerta de los Apóstoles de la catedral gerundense.
- Diversos sepulcros ojivales en capillas de la Seo gerundense.
- Altar mayor, de alabastro, de la iglesia parroquial de Castelló de Ampurias.

- Sepulcro del conde de Barcelona «Cap d'Estopas», encima de la puerta de entrada a la Sacristía de la catedral de Gerona.
- Sepulcro de la condesa doña Mahalta, en el interior de la catedral gerundense.
- Sepulcro de piedra del obispo martir San Narciso, en el altar que fue dedicado a Santa Afra, en la ex-colegiata de San Félix, de Gerona.
- Diversos capiteles ojivales en los Museos Provincial y Diocesano, de Gerona.

- Castelló de Ampurias.** — Imagen de la Virgen. Altar mayor iglesia parroquial.
- Diversos ventanales en piedra labrada, en varias masías y casas solariegas de la Provincia.
 - Diversos detalles en la casa llamada «Fontana de Oro», en la calle de Ciudadanos (restaurada por la Diputación). Gerona.
 - Imagen llamada **La Virgen Blanca**, obra tallada en marmol, (s. XIV), en la iglesia de San Juan de las Abadesas.

Retablos ojivales

Muchos fueron los retablos ojivales instalados en sendas capillas de iglesias gerundenses. Muchos de ellos fueron substituidos, en la época renacentista y especialmente en el período barroco de la misma, por otros retablos más en armonía con los gustos de dicha época. De los viejos retablos ojivales quedan pocos en lo que podríamos llamar su vida activa y otros, por cierto muy valiosos, ha sido posible guardarlos en Museos o en las sacristías de iglesias, evitando con ello su destrucción, que por todos conceptos hubiera resultado muy lamentable. Cuando menos, se ha conseguido salvar, en varios casos, fragmentos o trozos de los mismos.

Entre los retablos que pueden visitarse fácilmente, indicaremos los siguientes:

- Algunas tablas procedentes del **gran retablo de la iglesia de San Félix**, de Gerona (guardadas en dicha iglesia).
- **Frontal** bordado (siglo XV), guardado en la iglesia de San Félix, de Gerona.
- Retablo **Jesús en el Calvario** (s. XV). — Salas capitulares de la Catedral de Gerona.
- Retablo de **San Benito y Sta. Clara** (s. XV). Salas Capitulares de la Catedral.
- **Tríptico del Descendimiento de la Cruz**, y los Santos Benito y arcángel S. Miguel. Propiedad de la Excm. Diputación de Gerona.
- **Retablo de San Miguel** (s. XV), proveniente de la iglesia de Cruyllas. Actualmente en el Museo Diocesano, de Gerona.
- **Retablo de San Pedro** (s. XV), procedente de la iglesia de Púbol. Museo Diocesano, de Gerona.
- **Retablo de Sta. Cristina** (s. XV), procedente de la iglesia de Corsá. Museo Diocesano, de Gerona.

- **Retablo de Ntra. Sra. de la Leche** (s. XV). Estaba en la iglesia de Canapost. Hoy en el Museo Diocesano, de Gerona.
- Retablo de la iglesia del antiguo monasterio de **Bañolas** (restaurado). Iglesia del Monasterio, Bañolas.
- Varios pequeños retablos y tablas de retablo, en el Museo Provincial.
- Retablos en la iglesia parroquial de Castelló de Ampurias.

En relación a los retablos ojivales, podemos decir que, por lo que hace referencia a los de Aragón y Valencia aparecen influenciados de mudéjarismo. En Cataluña, tal influencia casi no se sintió y la pintura de los retablos de nuestras comarcas parecen más bien influenciada por las obras francesas o italianas y algunos de ellos incluso por las flamencas. Esta influencia de procedencia extranjera sobre la pintura religiosa catalana, se hizo aun más intensa en el primer período del Renacimiento, o ciclo subsiguiente al último período ojival. (Pero entonces la máxima influencia fue la italiana).

En cuanto a los retablos de nuestras iglesias gerundenses, fue corriente la forma de disponer, en su parte central, y a tamaño mayor, la figura del Santo titular de la respectiva iglesia o capilla. A su alrededor, en varios recuadros, eran representadas diversas escenas de la vida del titular y en la parte superior de muchos, era representada la figura del Salvador, como presidiendo el conjunto del retablo.

Fueron pintados grandes retablos para iglesias de poblaciones importantes y aún, para otras más modestas; también para iglesias protegidas por poderosos señores radicados en las respectivas comarcas.

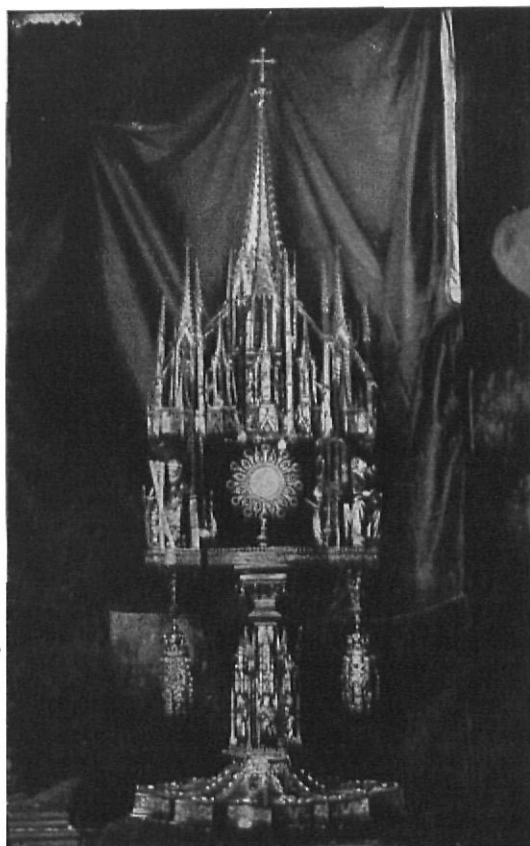
En el período ojival, lo mismo que en el anterior románico, fueron pintados o bordados bellos frontales, que completaban el adorno de los respectivos altares.

En las iglesias muy modestas, solían colocarse retablos de pequeñas dimensiones, acorde con lo reducido de los ábsides y pequeños presbiterios y con las modestas posibilidades económicas disponibles.

Custodias y otras joyas litúrgicas

En la época ojival, todas las iglesias de nuestras comarcas, las restantes de Cataluña y en general, las de toda España, sintieron honda emulación en poseer valiosas joyas litúrgicas, en forma de Custodias, Cruces procesionales, Porta-paces, cálices, incensarios, sacras, candelabros, etc. Todas las iglesias los tuvieron, de más o menos valor, y en la mayoría aun se conservan algunas de tales joyas.

Resultaría imposible, en la limitación de estas notas, indicar, con minuciosidad, la localización de muchas de ellas. Esto no obstante, no puede silenciarse el mencionar algunas, por la gran importancia artística que poseen. Entre las principales, citaremos las siguientes.



Custodia del Corpus de la Catedral de Gerona
Notable obra de orfebrería gerundense

- **La gran custodia del Corpus**, de Gerona. Obra de orfebrería gerundense (ojival).
- Las **cruces procesionales góticas** de la catedral de Gerona, y que pueden admirarse en las Salas Capitulares de la Catedral.
- **Cruces procesionales** de Vilabertrán, de San Juan de las Abadesas, de Olot y otras.
- Diversos **cálices, incensarios, porta-paces, sacras y candelabros**, guardados en las Salas Capitulares de la Catedral, iglesia de San Félix, Museo Diocesano, Sacristía de la parroquia de Olot, etc.
- Cruz procesional de Castelló de Ampurias (siglo XIV).
- **Cruz procesional** de Vilabertrán.

Obras, todas, de los siglos XIV y XV y muchas de ellas procedentes de orfebres de Gerona.

Procedentes de iglesias de las comarcas gerundenses, hay algunos retablos y valiosas joyas litúrgicas en el Museo Diocesano de Vich. Están en él, porque varias de las iglesias de esta Provincia (zona noroeste), pertenecen al obispado de Vich.

Hay también algunos **retablos ojivales** en la iglesia parroquial de Castelló de Ampurias.

Libros, Incunables, Miniaturas

La miniatura, asoló notable importancia en el período ojival y se manifestó con brillantez



Vilabertrán. — Cruz procesional
(siglo XIV)

Magnífico y valioso ejemplar de
orfebrería gerundense

en la ilustración y decoración de libros, muchos de ellos con hojas de pergamino o vitela.

Resultan bellísimos algunos Cartorales, con notación y motivos ornamentales, libros con magníficas iniciales policromadas en los comienzos de capítulos, finales de texto («culs de llántia» en catalán), etc.

Existen Libros de Coro de gran tamaño, con notación muy grande y destacada, a fin de hacer visible su notación, en el Coro, desde considerable distancia.

Existió, en la época ojival, notable preferencia por los llamados «Libros de Horas», que venían a ser lujosos devocionarios, con miniaturas y excelente escritura. Solían poseer estos libros los miembros de las familias de los monarcas, de la alta nobleza y de los señores (gobernantes, grandes hacendados, condestables, virreyes). En estos libros figuran magníficas miniaturas, y

sus encuadernaciones son de alto valor artístico y material. De tales Libros de horas se conservaban algunos en conventos, en las grandes casas de propietarios rurales o en casas nobiliarias o familias destacadas en la ciudad. El tiempo, los azares históricos, la decadencia de las casas comarcales, las guerras y revoluciones, han dado al traste, a través del tiempo, con muchas de estas joyas, que fueron íntimas para los familiares que las usaron y estimaron.

Entre los ejemplares más notables de libros, que pueden admirarse aun en las comarcas gerundenses, citaremos los siguientes (algunos de pleno período ojival):

- **Llibre Vert** (comenzado a escribir en el siglo XIV). Archivo de la Santa Iglesia Catedral. Gerona.
- Colección de los **Fueros de Aragón** (s. XV). Archivo de la Catedral. Gerona.
- **Llibre d'en Calzada** (siglo XIV y siguientes). Archivo Catedral. Gerona.
- **Biblia de Carlos V** (s. XV). Libro con bellísimas ilustraciones. Salas Capitulares de la Catedral.
- **Martirologio**, procedente del convento de monjas Bernardas. Museo Diocesano. Gerona (siglo XVI).
- Diversos libros de los siglos XIV, XV y XVI existentes en el palacio de Peralada.
- Varios Incunables existentes en la Biblioteca Provincial de Gerona.
- Diversos volúmenes existentes en la Biblioteca del Seminario Conciliar, de Gerona. (siglos XIV y XV).
- Libros de los Jurados, existentes en el Archivo Municipal de Gerona.

En diversas parroquias de la diócesis gerundense, así como en los Ayuntamientos de poblaciones importantes de la provincia, como Figueras, Olot, Bañolas, Torroella de Montgrí, Bagur, La Bisbal, Santa Coloma y otras, suelen existir otros libros de interés, al menos de interés local o comarcal.

Es también de notable valor el Archivo del Obispado de Gerona.

Vidrieras ojivales

Una de las posibilidades más peculiares del arte ojival, sobre todo en la construcción de templos, fue el poder dejar, en los muros de los mismos, grandes ventanales, que en muchos casos fueron sabiamente aprovechados para disponer en ellos polícromas vidrieras, que contribuyeron poderosamente a embellecer las naves respectivas.

En muchos templos modestos, las vidrieras no tuvieron valoración artística suficiente para que fueran destacadas. Pero no fue siempre así, y es justo ponderar las que fueron colocadas en la catedral de Gerona, en el transcurso del siglo XIV, y que son las que enjorran los ventanales de la parte de la Seo construida a tres naves. Algunas de ellas, no obstante, fueron construidas en el transcurso de los siglos XV y comienzos del XVI.

Por lo que hace referencia a las del siglo XIV, algunas de ellas fueron debidas a miembros de la familia de pintores Borrás, radicada entonces en nuestra ciudad, y considerados como pintores muy destacados entre los artistas de los siglos XIV y XV. Esta familia de pintores tuvo una larga tradición artesana y artística, y desarrolló sus actividades primero en Gerona, pasando luego algunos de sus miembros a Barcelona, posiblemente por las mayores oportunidades que, para el desarrollo de sus trabajos y pintura de sus retablos, les ofrecía la vida y las mayores posibilidades de mercado en una ciudad más importante, como lo era ya Barcelona en dichos tiempos medievales.

Debieron existir vidrieras policromadas también en otras iglesias gerundenses, en los tiempos medievales; pero innovaciones posteriores, o la fragilidad de las mismas, determinaron, sin duda, que no pudieran sortear los temporales y las vicisitudes pasadas, en el transcurso de cuatro o cinco siglos que han ido transcurriendo desde su instalación.

El período ojival gerundense, en conjunto

En el transcurso de los siglos XIV y XV, que fueron los en que más se manifestó el estilo gótico en la ciudad de Gerona y en sus comarcas, el desarrollo en las mismas se manifestó en alternativas, aunque, en general, no puede decirse que no se avanzara o que se marcara en ellas decadencia. En aquellos siglos, el avance era muy moderado, y su ritmo no podía compararse, bajo ningún aspecto, con el acelerado ritmo que la vida actual imprime a las ciudades, a las comarcas y a los países y no digamos a las modalidades de la arquitectura y del Arte.

La ciudad de Gerona, que en el siglo XIV estaba construyendo la ampliación de su circuito amurallado y rodeando también de muralla los barrios de San Pedro y del Mercadal, se había ido extendiendo hasta comprender, con edificaciones, lo que es hoy Rambla, las calles anejas a ella, y la plaza de España.

Para comodidad del vecindario, y siguiendo lo hecho en Barcelona, el Cabildo de la catedral, juntamente con los Jurados de la ciudad, acor-



*Corsá. — Retablo de Santa Cristina
(Siglo XV)
(Museo Diocesano de Gerona)*

daron instalar un reloj en el campanario de la Catedral (el primer reloj público, con marcha autónoma, en Gerona).

Gerona fue visitada por los Reyes Católicos. D. Fernando, siendo niño y juntamente con su madre la reina D.^a Juana Enríquez, habían hallado asilo y defensa en Gerona en las luchas sostenidas por Juan II de Aragón contra la Generalidad de Cataluña.

En el transcurso de estos siglos, Gerona y sus comarcas pasaron tiempos de paz y trabajo y de avance positivo, y otros tiempos menos favorables, con crisis producidas por guerras, pestes, años malos en las cosechas, etc. Pero en modo alguno, y vistos dichos siglos en conjunto, puede tildarse de decadencia. El avance, en la vida gerundense, fue, en conjunto, positivo. Y en lo que hace relación estricta con el arte ojival, no puede, en justicia, ser considerado como infecundo, pues las construcciones aquí realizadas en dicho período, algunas de ellas al menos, son merecedoras de ser altamente apreciadas, pues sobre manifestarse en varias una indudable originalidad, constituyen valiosísimos monumentos, que merecen ser apreciados y aun ponderados en la Historia del Arte español. La nave de la catedral gerundense, por sí sola, es bien digna de marcar el alto valor de la época, en la obra conjunta realizada en una ciudad o en una comarca.



Una página de la llamada
Biblia de Carlos V
Salas Capitulares - Catedral de Gerona

BIBLIOGRAFIA

- Botet y Sisó.** — GEOGRAFIA DE CATALUNYA - GIRO-
NA. — Edit. Martín. - Barcelona.
- Batlle Prats (Dr. Luis).** — BIBLIOTECA DE LA CATE-
DRA DE GERUNDENSE. — Pulicación del Instituto de
Estudios Gerundenses.
- Merino (P. Antolín) y J. de la Canal.** — ESPAÑA SA-
GRADA. — Textos y notas en diversos volúmenes
de esta obra (con referencia a iglesias de Gerona).
- Morera (Dr. José).** — MISCELANEA y diversos artícu-
los publicados en varias Reistas, sobre temas o
motivaciones relativas a la Catedral de Gerona.
- Pla Cargol (J.).** — UN SIGLO DE ACTUACION. — Publi-
cación de la Comisión Provincial de Monumentos,
de Gerona.
- Marqués de Lozoya.** — EL ARTE GOTICO EN ESPAÑA.
Edit. Labor. - Barcelona.
- Mirambell (Dr. Enrique).** — CATALOGO DE LIBROS
DE LA BIBLIOTECA PROVINCIAL DE GERONA. —
Diversos artículos en Revistas sobre Libros e In-
cunables.
- Marqués de Lozoya.** — HISTORIA DE ESPAÑA. — Edit.
Salvat. - Barcelona.
- Pla Cargol (Joaquín).** — LA PROVINCIA DE GERONA.
(varias ediciones) y GERONA ARQUEOLOGICA Y
MONUMENTAL (varias ediciones también). — Di-
versas colaboraciones en «Revista de Gerona», en
otras Revistas y en «Diario de Barcelona».
- Civil (Francisco).** — LIBROS CANTORALES DE LA
CATEDRAL DE GERONA. — «Revista de Gerona»,
de la Excm. Diputación.
- Font (Rdo Lamberto).** — LA CATEDRAL DE GERONA
Y EL MUSEO DIOCESANO.
- Marqués (Rdo. Jaime).** — Diversos artículos sobre la
Catedral gerundense y sobre temas arqueológicos
de la Diócesis gerundense.
- Íñiguez (F.).** — HISTORIA DEL ARTE HISPANICO. —
Edit. Salvat. - Barcelona.
- Pericot (Dr. Luis), Oliva Prat (Miguel), Palol (Dr. Pe-
dro de), Sobrequés (Dr. Santiago), Negre Pastell
(Dr. Pelayo).** — Diversos artículos publicados en
arias revistas, con referencia a temas históricos o
arqueológicos en las comarcas gerundenses.
- Pla Cargol (Joaquín).** — PLAZAS FUERTES Y CASTI-
LLOS EN TIERRAS GERUNDENSES (1.ª edición). —
LOS MUSEOS DE GERONA (folleto). - Gerona.
- Diversas colaboraciones de A. del Castillo Yurrita,
Gaya Nuño, Sánchez Cantón, Javier de Sales, en
varias revistas de Arqueología y Arte.
- Revista de Arte GOYA y diversas obras y colaboracio-
nes del Dr. J. Camón Aznar.
- Marqués de Lozoya.** — HISTORIA DEL ARTE. — Edit.
Salvat. - Barcelona.
- Dotor (Angel).** — CATEDRALES DE ESPAÑA. — Re-
vista de Geografía. - Madrid. (Entre ellas, la de
Gerona).