



RIPOLL - Claustro del Monasterio. La portada de la iglesia es una de las más importantes obras de la escultura románica.

MONUMENTOS ROMANICOS EN TIERRAS GERUNDENSES

por JOAQUIN PLA CARGOL

Los primeros siglos de Cristianismo

El Cristianismo vino a aportar, a la Humanidad, aires nuevos, purificados y esperanzadores, con los que sanear los ambientes, tan materializados y corrompidos, que degradaron los últimos tiempos romanos.

La nueva doctrina, predicada por Jesucristo y luego propagada por apóstoles y discípulos, ensalza la humildad, preconiza la igualdad entre los hombres e invoca el amor fraternal, como norma capital, después del amor a Dios.

Aquella tan elevada doctrina se oponía a las viejas oligarquías y a muy asentados privilegios, y por ello los primeros adeptos a la misma, gentes sencillas y modestas en gran parte, tuvieron que sufrir persecuciones, peligros, tormentos y aún algunos la muerte, muchas veces en condiciones trágicas.

Estas persecuciones y sacrificios, que se fueron produciendo hasta comienzos del siglo IV,

determinaron que se viera considerablemente constreñida la expansión del cristianismo. Sólo la gran firmeza de aquellos primeros cristianos, su abnegación y su insobornable fe, lograron, no sólo sobrellevar aquellos tiempos tan difíciles y peligrosos, sino laborar con entusiasmo por el triunfo de su fe, que vino al final, cesando con ello las persecuciones y los tormentos.

Surgieron después diversas herejías, algunas con fuerza considerable, que amenazaron también la integridad de la iglesia, pero tales herejías fueron debidamente combatidas y, al final, quedaron del todo inocuas, saliendo la iglesia fortalecida de estos trances y afirmada en su espíritu de unidad.

Proceso de la construcción en tierras hispánicas, después de la época romana.

En tierras hispánicas, en poblaciones que en la época romana habían alcanzado notoria importancia (tales como Mérida, Tarragona, Barcelona, Zaragoza, Hispalis y otras) persistían, y persisten aun, importantes monumentos construidos en dicha época romana (templos, estadios, termas, circos, acueductos, etc.). La técnica constructiva romana, por la misma duración del dominio romano en nuestras tierras, y por la probada solidez de sus construcciones, hizo que se adaptaran a ella los naturales del país y que quedaran fuertemente influenciados de ella nuestros artesanos, aun en los pequeños lugares, llegando a constituir para todos aquéllos, una verdadera tradición constructiva y popular. Y así siguieron por espacio de varios siglos, pues poco influyó en modificarla la etapa visigótica, especialmente en las comarcas gerundenses. Y esto, lo mismo porque no fulguró aquí ningún centro o ciudad visigótica que irradiara e influyera con nuevas técnicas constructivas, que, en general, porque la construcción visigótica, fuera del arco de herradura, aportó a la construcción y al arte más bien detalles de decoración que formas constructivas muy especiales o genuinas.

En las comarcas gerundenses reinó considerable penuria en el período visigótico, y luego, en los años en que dominaron aquí los árabes, la edificación debió de quedar casi paralizada, a juzgar por lo insignificante que quedó de las construcciones de dicha época.

La exaltación religiosa en los siglos IX y X y el florecimiento del arte románico en los siglos XI y XII.

En los siglos IX y X, ya liberadas las comarcas gerundenses de la dominación sarracena, afirmados los condes en sus respectivos condados, agradecidos los naturales del país a la ayuda que para sacudirse el dominio árabe les habían prestado los francos, con su emperador Carlo-

magno y su hijo Ludovico Pío, así como los señores y barones del sur de Francia, se produjo en las comarcas gerundenses una verdadera explosión en la elevación del sentimiento religioso. Ya no existían cortapisas por causa de opresoras dominaciones, ya los cristianos podían honrar y venerar libremente a Dios. Además, contingentes de monjes benedictinos llegaron a nuestras comarcas en pos de las fuerzas francas y procedieron a fundar diversos monasterios, para ayudar a roturar tierras, para cooperar, con los sacerdotes, a la elevación religiosa o espiritual de los naturales y también para ayudarles, en el caso de que tuvieran que hacer de nuevo frente a los peligros de una nueva invasión, ya que aun la fuerza de los árabes era notoriamente considerable en otras regiones hispánicas.

Este florecimiento de un sano optimismo en los habitantes de nuestras comarcas, la confianza en el futuro y la exaltación de la fe religiosa, dio por resultado que todos los pueblos, por pequeños que fueran, anhelaran tener su iglesia; todos deseaban dedicar, al culto de Dios, un lugar digno y apropiado a la grandeza de tal finalidad.

Los monjes benedictinos, en las construcciones de monasterios, abadías y templos que aquí levantaron, singularmente al largo de los siglos XI y XII, ofrecieron un arte uniforme, sencillo y austero. Tal forma de construcción es la que nosotros llamamos Arte románico. Dicha construcción adquirió en algunos monumentos levantados entonces en nuestras comarcas, y también en otras comarcas de apartadas regiones hispánicas, notoria importancia e indudable belleza.

La austeridad del Arte Románico

El arte románico, en su íntima esencia constructiva, vino a ser como la expresión anhelada de las apetencias espirituales o religiosas de los cristianos de aquellos siglos.

El románico, en sus monumentos de carácter religioso, creó un ambiente austero, lleno de reogimiento. Los templos románicos son sencillos, sin decoración exuberante; muchos de ellos son de pequeñas dimensiones, aptos para servir las necesidades de pequeñas poblaciones y de modestos lugares; templos, en general, que invitan íntimamente a la oración y a la meditación.

Esta es la íntima cualidad de este arte medieval, tan sencillo, a la vez que tan intenso de sentido espiritual, y que tan íntimamente se avino, con la manera de ser y de sentir de las generaciones de su época y que aun, en nuestros tiempos, tan fuerte emoción nos hace, al contemplar las obras, en general, amoldadas a las características de este estilo artístico.

La vida monástica en los primeros siglos del Cristianismo.

Porque fueron los monjes benedictinos los que propagaron el arte románico por nuestras

tierras gerundenses, creemos del caso dar aquí unas sencillas notas sobre el desarrollo de las comunidades monacales, en los primeros siglos de nuestra Era.

En los comienzos del Cristianismo, tomó gran fuerza, en los espíritus de aquellos creyentes, el propósito de rehuir las comodidades y los halagos del mundo, para concentrar el alma en la renuncia de todo bien material y en la oración. Así surgieron los eremitas y los anacoretas y luego, al juntarse varios de ellos, para unirse en la oración y en las actividades para su subsistencia, dieron origen, de hecho, a los primeros e incipientes conventos de monjes, (el nombre de monje, procedente de la palabra latina **monachus**, significa «solitario o anacoreta»).

La unión de varios monjes constituyó un monasterio o congregación. San Antonio y San Jerónimo fueron los primeros paladines de esta forma religiosa de vivir en comunidad y de orar.

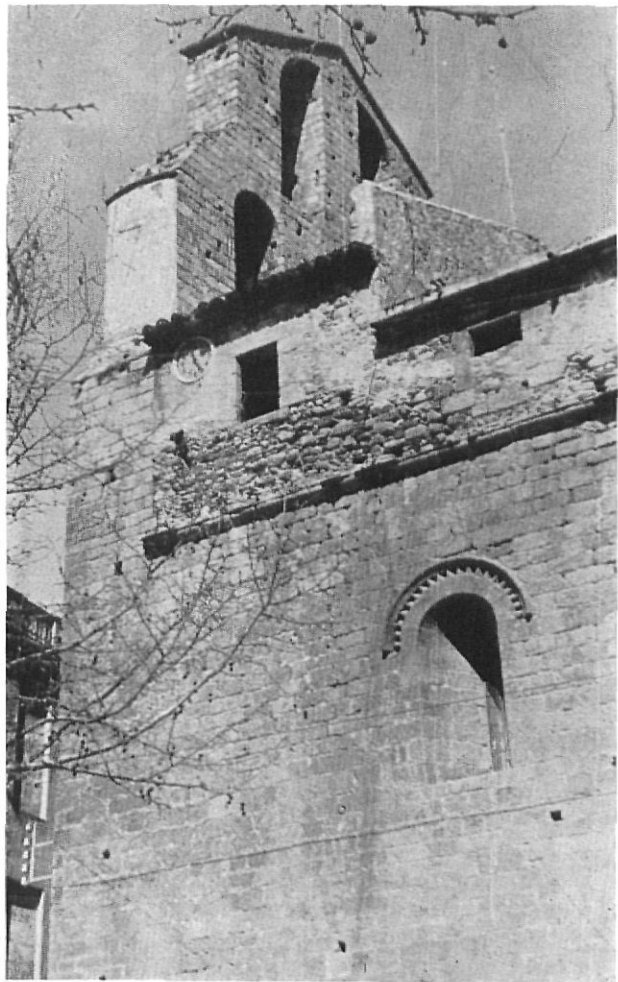
El buscar un retiro para rehuir el mundo y sus halagos, no era precisamente cosa nueva en los primeros siglos del cristianismo, pues con anterioridad al nacimiento de Jesucristo, en Judea, existieron los llamados **esenios**, que se establecieron en parajes casi deshabitados, a las orillas del Jordán, y también en Egipto existieron los que fueron llamados **terapeutas**, palabra griega que significa «servir o cuidar» (en sentido de que no admitían ni ser servidos ni ser cuidados).

De todas maneras, y ya en tiempos cristianos, se considera que fue San Pablo, primer ermitaño, quien comenzó la vida religiosa en común, siguiendo a él San Antonio y San Jerónimo. Los antiguos monjes eran todos legos, o sea, no eran sacerdotes. Ellos decían que la misión de los sacerdotes era dirigir a los cristianos y la de los monjes ayudarles en tal cometido y rezar por todos. Quien laboró con gran entusiasmo por entronizar la vida monacal, fue San Hilarión, discípulo de San Antonio. Este, a mediados del siglo IV, estableció varios conventos en la Tebaida, o parte meridional del viejo Egipto.

Por lo que hace relación a los países del occidente y centro de Europa, fue San Benito (años 480 al 543), quien instituyó su célebre Regla, que tanto influyó en el desarrollo de las Ordenes monásticas.

Los monjes benedictinos y el Arte Románico

La Orden benedictina fue la gran impulsora del Arte románico. Esta Orden, con el tiempo, logró contar con monjes muy expertos en cuestiones de construcción y éstos lograron fundir, en una tónica constructiva, unas maneras y formas peculiares de construir, bajo la esencia de su Orden, hasta el punto de que, en las construcciones religiosas de la época, románico era tanto como decir benedictino, y benedictino tanto como decir románico.



AGULLANA - Paramento románico y espadaña de la iglesia

Aquellas construcciones monacales sirvieron, además, como modelo a otras construcciones, incluso civiles, y con ello fue imponiéndose, el arte románico, por espacio de más de tres siglos (*).

(*) La Orden benedictina fue instituida por el Papa San Gregorio I el Grande, pero con anterioridad habían existido varios conventos, entre ellos el de Monte Casino, creado por el mismo San Benito y que, con otros varios, vivían conforme a la Regla instituida por dicho santo. En el año 597 fundóse en Inglaterra el convento de Cantorbery. Fundáronse otros en Francia, y muchos monjes benedictinos llegaron a tierras hispanas con las fuerzas liberadoras de Carlomagno. Aunque la Orden benedictina había penetrado en España a últimos del siglo VII; en el siglo X existían en España varios conventos de benedictinos, singularmente en Asturias y León. En Castilla brilló el de Cardena y en Navarra el de Leyre, así como el de San Juan de la Peña al N. de Aragón.

En Cataluña parece ser que fue el convento de Vallbona el que se fundó primero y alcanzaron importancia en las comarcas gerundenses los de San Pedro de Roda, Ripoll, Besalú, Bañolas, San Pedro de Galligans, Camprodón, San Juan de las Abadesas, Breda, Amer y San Feliu de Guíxols. Esto, naturalmente, al largo de un par de siglos.

Sobre el origen del románico

¿Cómo pudo originarse el Arte románico? Es decir, ¿cómo pudieron surgir sus características especiales? Consta que Lombardía, región situada al N. de Italia, constituyó una de las zonas europeas en que fueron fundados, primeramente, conventos de benedictinos; es, naturalmente, probable, que entre aquellos monjes los hubiera lombardos y otros, de diversas comarcas de Italia; todos ellos tendrían presentes los monumentos de la época romana, que aún podían contemplar en sus ciudades o pueblos de origen; Lombardía tenía, también, una tradición constructiva. Para amoldar las construcciones de sus conventos a las especiales necesidades de su Regla, es natural que todos los conventos se inspiraran en parecidas directrices constructivas. Lo bizantino, en arte, tenía cierta influencia entonces en Europa, singularmente en los países de Italia. Nos permitimos opinar que de la íntima conjunción de todas estas aportaciones o influencias, además de lo que representaba la tradición constructiva de la época romana, en cada región, surgió el Arte románico, lo mismo lo que resulta como esencial en él que lo que representa como aportación comarcal, en los diferentes parajes en que fueron levantándose las construcciones; lo mismo las religiosas que las castrenses o las civiles.

Cada convento benedictino que se fundaba constituía a manera de un heraldo del arte esencialmente benedictino, y las construcciones levantadas, servían también para orientar, a los artesanos de cada comarca, que a partir de entonces inspiraban las obras que realizaban, en las características más salientes de las obras conventuales que les era dable contemplar (*). El arte, al paso del tiempo, se fue depurando primero, se afirmó densamente luego y, al final, y al influjo de otros vientos que en arte empezaban a soplar, se complicó con decoración excesiva, y comenzó a decaer como arte estrictamente puro. Esta trayectoria es también, en general, la que sigue el desarrollo, la plenitud y la decadencia, en todos los estilos.

San Pedro de Roda y Ripoll

Por lo que hace referencia a las comarcas gerundenses, mención muy especial, en relación al Arte románico, hay que dedicar a los monasterios de San Pedro de Roda y de Ripoll.

Las comarcas gerundenses del Alto Ampurdán, de la Garrotxa, de la Cerdaña y del Giro-

(*) Los que regresaron de la Primera Cruzada pudieron también influir en el aprecio y expansión del románico, pues en Oriente tuvieron ocasión de apreciar las bellezas del bizantino y a su paso por Italia lo que eran las construcciones romanas en aquella época y lo que restaba de la época imperial. En el arte de los **cusitas**, (imperio de los siglos I al VI de nuestra Era, que comprendía el centro del Asia, entre los Urales, China y la India), hay ejemplares que recuerdan la escultura del primer período románico.

nés, cuentan con gran número de construcciones románicas. En menor número las hallamos en las comarcas del Bajo Ampurdán y de la Selva. Puede comprobarse, comparando la densidad de construcciones románicas en cada comarca gerundense, que su número e importancia están en razón directa al número de monasterios de benedictinos que existieron en cada una de dichas comarcas, y a la importancia de dichos monasterios. En las zonas influenciadas por los monasterios de San Pedro de Roda y Ripoll, el número de construcciones románicas es el más denso y considerable. Por lo que hace relación al monasterio de San Pedro de Roda, ha determinado que el Dr. D. Alejandro Deulofeu haya formulado su tesis, de considerar San Pedro de Roda, y por ende, el Alto Ampurdán, como la cuna o el origen del Arte románico, no sólo en Cataluña, sino hasta muy lejanas regiones en el centro y occidente de Europa. Lo que parece indudable, es que el arte románico, en nuestras comarcas, revistió grandísima importancia en los siglos XI y XII y que San Pedro de Roda fue uno de los grandes focos irradiadores de dicho arte.

Proceso de las construcciones románicas en nuestro país

Con anterioridad al siglo X, en las construcciones que se levantaban en nuestras comarcas, persistía la tónica constructiva peculiar o popular del país, que venía a ser una reminiscencia de las construcciones en el mismo en la época romana, manera ligeramente influenciada por pequeñas aportaciones visigóticas y por lo que pudiera haber de rutinario o de puramente popular en la tónica constructiva de cada comarca.

A la vista de las construcciones que, especialmente para las iglesias, levantaban los monjes benedictinos, los artesanos del país sintieron despertarse su gusto artístico y, gentes sencillas como eran, procuraron seguir, en lo posible, las directrices que en las nuevas obras admiraban. Apreciaban en dichas obras la simplicidad en su conjunto, la ponderación, el equilibrio en los detalles y una noble austeridad, condiciones todas que mostraron aquellos templos.

Todo esto influyó poderosamente para que, en los pequeños pueblos y lugares, fuera de la acción directa de los monasterios, fueran construidas también iglesias en estilo románico, a imitación de las edificadas para el servicio de aquellos monasterios.

El románico, lo mismo en el N. de Cataluña que en otras zonas de España que iban quedando liberadas de la dominación árabe, surgió como consecuencia natural a la exaltación patriótica y religiosa que aquella anhelada liberación produjo en el pueblo hispano. Aquellas zonas de nuestro país en las que el románico alcanzó noble belleza y mayor importancia, fue-

CAMPDEVANOL. *Abside románico*



ron las siguientes: la de Galicia, cuya obra más grandiosa y perfecta radica en el Pórtico de la Gloria, de la catedral de Santiago de Compostela; la zona asturiana leonesa, la castellana, la aragonesa y la del Norte de Cataluña.

Los siglos XI y XII, marcaron la mayor actividad en las construcciones románicas en las comarcas gerundenses, especialmente el s. XII. Obras del siglo XIII ya no son tantas, por la razón, muy lógica, de que eran ya entonces muchísimos los pueblos que tenían iglesia, que había sido construida en este estilo; y es natural que, siendo las necesidades menores, disminuyera el ritmo de las construcciones.

La euforia constructiva en nuestras comarcas en los siglos XI y XII, se reflejó también en el hecho de que se había ido rehaciendo considerablemente la vida económica del país, quebrantada hondamente con la invasión sarracena.

Los monjes benedictinos influyeron también en la campaña de propagar las conveniencias de edificar templos, como expresión de agradecimiento al Señor por la liberación de las tierras reconquistadas a los árabes; y aquellos monjes fueron dando a los constructores de los templos, las indicaciones necesarias que eran las mismas que habían influido en la construcción de sus propios templos conventuales.

El móvil más íntimo que influyó en la construcción de los templos románicos, fue el loable anhelo de ofrecer a los fieles unos ambientes religiosos, austeros y recatados, en los cuales las almas de los fieles se sintieran muy propicios a la oración y a la meditación, lo cual significaba tanto como sentirse, los fieles, más próximos a Dios.

IGLESIAS Y OTRAS CONSTRUCCIONES ROMÁNICAS EN TIERRAS GERUNDENSES

Agullana. — Iglesia parroquial, (obra del siglo XII).

Albañá. — Iglesia de una sola nave y bella portada (siglo XII).

Alfar. — Iglesia parroquial, románica del siglo XIII (de una nave).

Alp. — Iglesia originalmente románica, pero modificada después.

All. — Portada románica de la iglesia de San Pedro.

Amer. — Iglesia de Santa María, románica de tres naves; en vez de pilares tiene bloques de 4 columnas sobre un zócalo macizo, cuadrado.

Bajet. — Iglesia parroquial bajo la advocación de San Cristóbal —románica (portada con pórtico o atrio)— bello campanario. Magnífica escultura románica (Majestad).

Bañolas. — Algunos pequeños restos en la iglesia del Monasterio.

Bas (San Esteban). — Iglesia parroquial (románica del siglo XII), con notable ábside; hay en ella una pintura moderna.

— Capilla de San Quintín (primera iglesia parroquial de Bas —posiblemente del s. XI).

Báscara. — Tuvo un antiguo castillo del cual se conservan algunos restos.

Bassagoda. — Iglesia románica, dedicada a San Julián, en Ribellas.

— En la misma demarcación municipal (Ribellas) iglesia románica del s. X, luego modificada, llamada de San Aniol de Aguges.

— Saus, en el mismo municipio de Bassagoda tiene iglesia románica dedicada a San Lo-



CASTELLÓ de AMPURIAS - Iglesia Parroquial. Nótese el bello campanario románico.

- renzo (de tres naves) (actualmente ruinoso y con parte del viejo claustro).
- La iglesia de Ntra. Sra. del Mont es románica, de transición al ojival (siglo XIV).
- Bellcaire.** — Restos de la mansión castillo de los Condes de Ampurias.
- Iglesia dedicada a San Juan, prerrománica en buena parte de su obra.
- Besalú.** — Iglesia del antiguo Monasterio de San Pedro (muy notable, s. XII y XIII).
- Gran puente de Besalú, magníficamente restaurado (puente medieval).
 - Ruinas de la Colegiata de Santa María (siglo XI).
 - Iglesia parroquial de San Vicente (siglos XII y XIII).
 - Portada de la iglesia del Hospital viejo, románica también.
 - Hay también en Besalú un interesante baño hebreo o mikvah.
- Beuda.** — Iglesia de San Félix (s. XII).
- Iglesia de Lligordá (dedicada a San Pedro).
 - Iglesia del Santo Sepulcro de Palera (restaurada); muy notable, románica del siglo XI y comienzos del XII.
- Bolvir.** — Iglesia románica dedicada a Sta. Cecilia (obra inicialmente del siglo XI).
- Iglesia del lugar de Talltorta (románica del siglo XI).
- Breda.** — Magnífico campanario románico, restaurado. Restos de las construcciones del Monasterio de San Salvador - Restos del Claustro (siglo XII).
- Restos en la Iglesia de San Félix (s. XI).
- Caixans.** — Iglesia parroquial, dedicada a San Cosme y San Damián, obra del siglo XII; tiene espadaña e hierros románicos en la puerta.
- Caldas de Malavella.** — Iglesia parroquial dedicada a San Esteban; notable conjunto de tres ábsides.
- Calonge.** — Antiguo castillo que fue, inicialmente de los Condes de Gerona (siglo XI).
- Campdevánol.** — Iglesia de San Pedro de Huire muy antigua, anterior al Monasterio de Ripoll).
- Canapost.** — Iglesia y campanario (románico del siglo XII).
- Camprodón.** — Iglesia del Monasterio de San Pedro (bello ejemplar de construcción románica; siglos XI y XII).
- Capiteles de mármol en la parroquia de Santa María.
- Canet de Adri.** — Iglesia de San Vicente.
- Iglesia de Biert (siglo XII).
- Caralps.** — Iglesia de San Jaime (románica y restaurada - siglo XII).
- Casavells.** — Iglesia románica de S. Ginés (perteneció a la canónica de Ullá).
- Castelló de Ampurias.** — Campanario de la Iglesia parroquial.
- Castillo de Aro.** — Iglesia parroquial, dedicada a Sta. María.
- Cistella.** — Iglesia parroquial, dedicada a Sta. María. Bella portada románica.
- Cladells (San Miguel de).** — Pequeña Iglesia parroquial, románica; dedicada a San Miguel.
- Cruïlles.** — Iglesia parroquial e Iglesia del antiguo monasterio (en parte en muy mal estado), notables construcciones románicas del primer ciclo románico, llamado también lombardo.
- Darnius.** — Iglesia parroquial, románica del siglo XII.

- Das.** — En la Iglesia parroquial se conservan los antiguos ábsides románicos.
- Espolla.** — Campanario románico de la Iglesia parroquial y pequeña Iglesia de San Martín de Bausitges.
- Figueras.** — Pequeña iglesia de San Pablo de la Calzada (afueras de la ciudad).
- Fontanilles.** — Iglesia parroquial de San Martín.
- Fontcuberta.** — Iglesia parroquial, dedicada a San Félix; románica (últimos del s. XI y comienzos del XII).
- Fonteta.** — Iglesia sufragánea de la parroquia de La Bisbal.
- Freixenet.** — Restos en la parroquia y capilla de San Bartolomé de Creixenturri.
- Garrigás.** — Iglesias de Arenys de Ampurdá y de Armadás.
- Ger.** — Iglesia parroquial, dedicada a Santa Coloma; románica, muy modificada y con portada moderna de mármol.
- Gerona.** — Claustro de la iglesia de San Pedro de Galligans (siglo XII). La iglesia está muy bien restaurada por el Servicio del P.A.N. (bella iglesia románica y campanario).
— Iglesia de San Nicolás. Siglos XII y XIII.
— Claustro de la Catedral. Siglo XII.
— Torre de Carlomagno en los Claustros de la Catedral.
— Tapiz de la Creación (bordado del siglo XI, Catedral).
— Baños Arabes — siglo XIII —. Monumento románico muy notable.
— Iglesia y Claustro del Monasterio de San Daniel. Iglesia del siglo XI restaurada en 1958. Claustro (parte baja).
- Guils de Cerdaña.** — Iglesia parroquial, dedicada a San Esteban (románica del s. XI. En el interior hay 6 bellas columnas con interesantes capiteles esculpturados).
- Isóbol.** — Templo del agregado All, románico del siglo XII y en muy buen estado.
- Joanetas.** — Templo de San Pedro de Falgars.
- La Bisbal.** — En el castillo episcopal hay una parte del mismo, de construcción románica.
— Puente viejo sobre el río Daró.
- La Escala.** — Iglesia de San Martín de Ampurias, con restauraciones posteriores.
- Lladó.** — Iglesia parroquial dedicada a San Pedro (restos).
— Iglesia de Sta. María (antigua iglesia de la canónica agustiniana. Siglo XII).
- Llanás.** — Iglesia románica del siglo XII, dedicada a San Esteban. Notable frontal pintado, del mismo siglo.
- Maranges.** — Iglesia parroquial; bella portada románica (s. XI y XII), dedicada a San Saturnino.
- Massarach.** — Iglesia parroquial dedicada a Santa María; estilo románico.
- Massanet de Cabrenys.** — Iglesia parroquial románica, comenzada a edificar en el siglo X. y más tarde modificada al abrir en ella unas capillas.
- Massanet de la Selva.** — Iglesia parroquial dedicada a San Lorenzo; románica en su origen, y modificada con posterioridad.
- Mayá.** — Iglesia parroquial dedicada a San Vicente, románica y pequeña.
- Molló.** — Iglesia parroquial dedicada a Santa Cecilia; obra románica; magnífico campanario románico, recientemente restaurado.
- Montagut.** — Iglesia de Torallas, románica y dedicada a San Martín.
- Navata.** — Iglesia dedicada a San Pedro (s. XII).
- Clot.** — En la Iglesia de San Esteban hay restos de la primitiva iglesia románica.
- Oix.** — Iglesia parroquial, románica en su inicio pero desfigurada por obras posteriores.
- Palau Sabardera.** — Iglesia parroquial románica, de tres naves, con arco y ábsides del siglo XI. Está dedicada a San Juan.
- Palau Sator.** — Iglesia parroquial, dedicada a San Pedro; es la antigua iglesia del castillo. Es románica, pero en el siglo XVI le fueron añadidas las capillas laterales.
— Iglesia de San Julián de Boada. Interesante ejemplar de iglesia prerrománica o visigótica.
- Pals.** — De últimos del período hay la llamada «Torre de las horas» y varios restos de las antiguas fortificaciones.
- Pardinas.** — Abside de la Iglesia. Sobre este ábside se alza un campanario de forma redonda.
- Parlabá.** — Iglesia románica dedicada a S. Félix.
- Parroquia de Ripoll.** — Junto a una masía hay la iglesia románica llamada de San Jaime del Barretó.
- Peralada.** — Claustro de Santo Domingo; obra románica del s. XI.
— Cristo en madera tallada, recubierta de fina tela pintada (s. XIII). Iglesia del Carmen.
- Peratallada.** — Iglesia románica con modificaciones posteriores.
— Iglesia de San Esteban de Canapost, de un románico muy primitivo.
— En Canapost había un retablo ojival, hoy en el Museo Diocesano de Gerona.
— Castillo y fortificación (murallas).
— Iglesia de San Clemente de Peralta (románica del s. XI).
- Las Planas.** — Iglesia parroquial dedicada a San Esteban.
- Porqueras.** — Notable Iglesia románica, dedicada a Santa María y a San Lorenzo. Románica del siglo XII; ha sido cuidadosamente restaurada. Cuenta con notable ábside y valiosos capiteles.



DARNIUS - Portada de la Iglesia

Puerto de la Selva. — Iglesia de la Vall de Santa Creu, dedicada a San Fructuoso; pequeña iglesia románica.

— Ruinas del Monasterio de San Pedro de Roda. Magnífico interior de la Iglesia, de estilo románico, al igual que el bello campanario, restaurado por el Servicio del Patrimonio Artístico Nacional. Otra torre, aún sin restaurar.

Quart. — Recuadros de azulejos, decorados, colocados en el interior de la Iglesia de Palol de Oñar (aunque éstos, de fecha posterior). Templo dedicado a San Saturnino, inmediato al viejo castillo.

Queralps. — Pequeña iglesia románica. Bello pórtico.

Rabós de Ampurdán. — Restos del antiguo Monasterio de San Quirico de Colera; iglesia románica, hoy dependencia de una casa de labor. Restan también dos arcos del antiguo claustro y no lejos de estos restos hay los de una capilla románica del siglo XII, que perteneció al Monasterio.

Ribas de Freser. — Ruinas del antiguo castillo
— Cabecera de la Iglesia parroquial.
— Iglesia de Bruguera, dedicada a San Félix.
— Iglesia de Ventolá, también románica; está dedicada a San Cristóbal.

Ripoll. — Iglesia del antiguo Monasterio de Santa María. Bella construcción románica de los siglos XI y XII, restaurada a últimos del siglo pasado.

— Magnífica portada, formando atrio de la Iglesia del ex-monasterio. Esta obra escultórica, como así mismo es pórtico de la Gloria en la Catedral de Santiago de Compostela, constituyen dos obras grandiosas de la escultura románica. Esta portada de Ripoll ha sido recientemente tratada, pues ofrecía inminente peligro de destrucción, debido a la humedad y a la acción del tiempo. Es de desear que el remedio que se le ha aplicado para defenderla, dé todo el resultado deseado.

— El campanario del templo, románico también, es magnífico (obra del siglo XII).

— El claustro es, en su parte baja, románico en buena parte y el resto del mismo, así como las galerías superiores, son obra de los siglos XIII y XIV (con capiteles en buena parte ojivales).

— Iglesia de San Pedro, obra románica.

Ridaura. — Existió aquí, como antecedente a la iglesia actual (construida después de los temblores que asolaron la región olotina en el siglo XV), una iglesia románica, que parece ser fue la del priorato benedictino fundado aquí en el siglo X o últimos del siglo IX.

Rosas. — Ruinas de la iglesia de Sta. María (en la antigua ciudadela).

Salas de Llierca. — Iglesia de Sadernes, pequeño templo románico, desfigurado por obras posteriores.

San Andrés del Terri. — Capilla que perteneció al castillo, románica y con ligeros restos de pinturas románicas en su ábside. Esta capilla está dedicada a San Andrés.

San Aniol de Finestres. — La iglesia parroquial es una antigua iglesia románica, desfigurada por obras posteriores. Cerca de la iglesia hay las ruinas de un castillo medieval.

San Feliu de Buxalleu. — Campanario románico, recientemente restaurado.

San Feliu de Guíxols. — Puerta Ferrada, construcción románica que forma hoy a manera de un atrio en la puerta del fondo de la Iglesia parroquial. (Restaurada por «Amics de l'Art Vell»).

— Torre del Fum, torre de fortificación que formó parte del antiguo monasterio guixolense. En su parte baja hay obra prerrománica y, posiblemente, paleocristiana. (Restaurada por el Servicio del Patrimonio Artístico Nacional).

- San Feliu de Pallarols.** — Iglesia de San Miguel de Finestres; pequeña iglesia románica.
— Iglesia de San Aniol de Colltort; románica y con un pequeño atrio a dos vertientes en su entrada; el campanario es almenado.
- San Gregorio.** — Cartellá. — Antiguo castillo de Cartellá. El exterior de este castillo o casa fuerte, que perteneció a la familia de su nombre, fue muy modificada en el siglo pasado, para amoldar su conjunto a las conveniencias de una casa de labor.
- San Juan de las Abadesas.** — Iglesia parroquial, notable templo románico del siglo XII, muy bien restaurado, especialmente en su exterior (parte de los ábsides).
— Iglesia de San Pol (románica).
— Claustro de la Abadía; sencillo, pequeño y austero claustro románico.
— Claustro del Monasterio, románico y muy interesante.
— Santo Misterio, grupo escultórico en madera (s. XIII), en la parroquia.
— Iglesia de Sta. Lucía de Puigmal; pequeña iglesia románica.
— Puente viejo, construido en la época medieval.
- Sant Joan les Fonts.** — Antigua iglesia románica de San Juan, obra del siglo XII. Es de tres naves: fue priorato benedictino. Conserva la bella pila bautismal del siglo XII.
— Mansión Juvinyá; interesante construcción románica de carácter civil.
- San Julián de Boada.** — Iglesia prerrománica.
- San Julián de Ramis.** — Vieja iglesia parroquial, inicialmente románica y que conserva su antigua estructura. Está situada en la parte alta del monte, en el lugar llamado «Congost», al pie del río Ter.
- San Lorenzo de la Muga.** — Iglesia románica, de tres naves, con obras posteriores.
— Recinto de murallas medievales con tres portales.
- San Miguel de Fluviá.** — Notable iglesia románica, de tres naves, con bellos ábsides y magnífico campanario románico, bien restaurado (s. XI y XII).
- San Pablo de Seguríes.** — Ermita de Santa Magdalena, en la cima de un collado, en el lugar de Parella.
— Restos románicos en la Iglesia de S. Pablo.
- San Privat de Bas.** — Iglesia parroquial, inicialmente románica, pero luego desnaturalizada por obras posteriores; tiene tres naves. Notables capiteles sostienen la pila de agua bendita.
- San Salvador de Vianya.** — Iglesia parroquial, románica, con bello ábside. Iglesia románica de San Poncio, de Aulina.
- Santa Coloma de Farnés.** — Iglesia de San Pedro Cercada, en las afueras de la población; templo románico con tres ábsides (s. XIII). Ruinas del Castillo de Farnés.



LLANÁS - Iglesia Parroquial del siglo XII

- Santa Cristina de Aro.** — Iglesia parroquial; inicialmente románica y luego modificada por obras posteriores.
— Iglesia de Romañá, notable construcción románica.
- Sarriá de Ter.** — Castillo medieval de Montagut (cerca la carretera a Bañolas, en un pequeño altozano, a la izquierda de la carretera a dicha ciudad).
- Saus.** — Iglesia parroquial, obra del siglo XII, con bella portada.
- Sellera (La).** — Románica en su origen, pero modificada por obras posteriores.
- Seriñá.** — Iglesia parroquial bajo la advocación de San Andrés. Obra del siglo XII, de indudable interés.
- Serra de Daró.** — Iglesia de San Acisclo, antigua posesión del Obispo de Gerona, iglesia del siglo XII, modificada en el siglo XVI.
- Tallada (La).** — Vieja iglesia románica restaurada en 1960; esta iglesia está dedicada a San Mateo.



SAN CLEMENTE SASEBAS.
Portada de la Iglesia.

- Terradas.** — Castillo medieval de Palau Surroca, con aditamentos constructivos posteriores.
— Capilla de «La Salud de Terradas».
- Torroella de Fluvià.** — Iglesia parroquial bajo la advocación de San Cipriano. Pequeño templo románico del siglo XII.
— Pequeña iglesia de Vilacolum.
- Torroella de Montgrí.** — Restos de murallas medievales que cerraban la población.
— Castillo de Santa Catalina (transición del románico al ojival). Obra de los siglos XIII y XIV, inacabada.
- Tossas.** — Iglesia de San Cristóbal de Tossas. Pequeño templo, que fue erigido en parroquia a medianos del siglo IX.
- Ultramort.** — Iglesia con trazos prerrománicos.
- Ullastrct.** — Iglesia parroquial, dedicada a San Pedro; es un templo románico. Fue restaurado a partir de 1955 y sus ábsides románicos resultan muy interesantes.
— Algunos restos en el Museo de las Excavaciones.

- Urtg.** — Iglesia parroquial de Urtg, dedicada a San Martín. Es un templo inicialmente románico y luego modificado por obra posterior; tiene campanario sobre la portada.
- Urús.** — Iglesia románica, dedicada a San Clemente.
- Vallfogona.** — Fachada y puerta de entrada de la iglesia parroquial, dedicada a San Julián, la cual conserva su carácter románico; el resto de la iglesia fue reedificado a mediados del siglo XVIII.
— Castillo medieval de Vallfogona.
- Vall de Vianya.** — Iglesia de San Martín del Clot, románica. En las dovelas de la puerta hay una inscripción de época ojival (siglo XV). Iglesia de San Andrés de Socarrats, románica.
- Ventalló.** — Iglesia de Sta. María de l'Om; románica; restaurada en 1959.
- Ventolá.** — Iglesia dedicada a San Cristóbal (románica del s. XII).
- Verges.** — Restos de murallas medievales con tres fuertes torres de fortificación.
- Vidrà.** — Pequeña capilla de Sta. Margarita; obra románica.
- Vilabertrán.** — Magnífica iglesia románica del siglo XI y comienzos del XII, con bellos ábsides; tiene forma de cruz latina (iglesia parroquial).
— Claustro de Vilabertrán, muy bien conservado; obra de los siglos XII y XIII.
— Cruz de Vilabertrán, obra muy notable de orfebrería gerundense. Románica con tendencia al ojival. Siglo XIV.
— Abadía de Vilabertrán. Notable su fachada. Este edificio, restaurado, sería muy bello.
- Vilademat.** — Restos románicos en la fachada de la iglesia.
- Viladonja.** — Iglesia de San Esteban de la Riba, pequeño templo románico.
- Vilafant.** — Iglesia de Palol, dedicada a Santo Tomás. En el siglo XII era posesión del Monasterio de Ripoll.
- Vilahun.** — La iglesia parroquial bajo la advocación de San Esteban, conserva el ábside románico de la primitiva iglesia.
- Vilajuiga.** — En la iglesia parroquial dedicada a San Félix hay una parte románica que ha sido restaurada.
- Vilallonga.** — Su templo parroquial es una pequeña iglesia románica.
- Vilallobent.** — Su iglesia parroquial bajo la advocación de San Andrés, es un templo románico en su origen, pero desnaturalizado por obras posteriores.
- Vilamacolum.** — Su iglesia parroquial fue, en sus inicios, dependiente del Monasterio de San Pedro de Roda (restos románicos).

Vilamalla. — Iglesia parroquial dedicada a San Vicente; románica e inicialmente dependiente del Monasterio de S. Pedro de Roda.

Vilanant. — Iglesia románica, pequeña y a tres naves; la central, apuntada. La iglesia está dedicada a Sta. María.

Vilanova de la Muga. — Iglesia parroquial bajo la advocación de Sta. Eulalia, es románica; en ella fueron restauradas, en 1946, unas pinturas románicas del siglo XIII, de positivo interés.

Vilasacra. — Iglesia parroquial románica, dedicada a San Esteban; fue agrandada en el siglo XIII y perteneció al Monasterio de San Pedro de Roda.

Vilatenim. — Su iglesia parroquial está dedicada a San Juan; es de una sola nave, a la cual se unieron más tarde dos prolongaciones, a manera de crucero, obra realizada en el período ojival.

Densidad de Monumentos románicos en la provincia de Gerona.

Si de Norte a Sur consideramos dividido el territorio de la Provincia de Gerona en tres zonas, Septentrional, Centro y Meridional, podremos constatar que las construcciones románicas son muy numerosas en la zona Norte, menos densas en la zona central y considerablemente menos numerosas en la zona Sur.

La causa principal a la que atribuimos tal desigual densidad la deducimos de que, en la zona N., existieron varios e importantes monasterios benedictinos, tales como San Pedro de Roda, Ripoll, Camprodón, San Juan de las Abadesas, Vilabertrán, Rosas. Los de Roda y Ripoll debieron ejercer fuerte influencia en un radio muy extenso.

En la zona media, las construcciones románicas fueron impulsadas, además de por el obispado de Gerona, por los monasterios de Besalú, Bañolas, San Pedro de Galligans, Amer y Breda.

En la zona Sur, fue el monasterio de San Feliu de Guíxols y posiblemente alguna otra comunidad menor, los únicos elementos que lograron irradiar su influencia constructiva en su respectiva comarca.

En las construcciones de castillos, casas fuertes y edificios civiles, en general, pudieron ejercer influencias los respectivos condes comarcales, especialmente los condes de Gerona, de Ampurias y de Besalú; también la ejercieron algunos barones de cierta importancia feudal.

Rutas del románico en las comarcas gerundenses

El arte románico se ha ido valorizando mucho en nuestros días y el volumen que en nuestras comarcas viene alcanzando el turismo, en aumento cada año, han determinado que, para facilitar la rápida visita a muchos monumentos románicos existentes en la provincia, se hayan trazado diversas «rutas» para su más cómoda



URÚS - Iglesia Parroquial

visita. Dichas rutas, por comprender itinerarios muy largos, resultan aprovechables para una visión rápida y no minuciosa de una larga serie de monumentos románicos de las comarcas gerundenses.

En nuestro caso, y afianzándonos en un terreno preferentemente artístico y arqueológico, creemos del caso indicar algunos itinerarios, que no son, naturalmente, los únicos que se pueden seguir, y que nos permitimos señalarlos aquí, sólo a modo de orientación.

— Itinerario Molló, Camprodón, Ripoll, San Juan de las Abadesas, Puigcerdá.

— Itinerario San Pedro de Roda, Rosas, Castelló de Ampurias, Vilabertrán, Perelada.

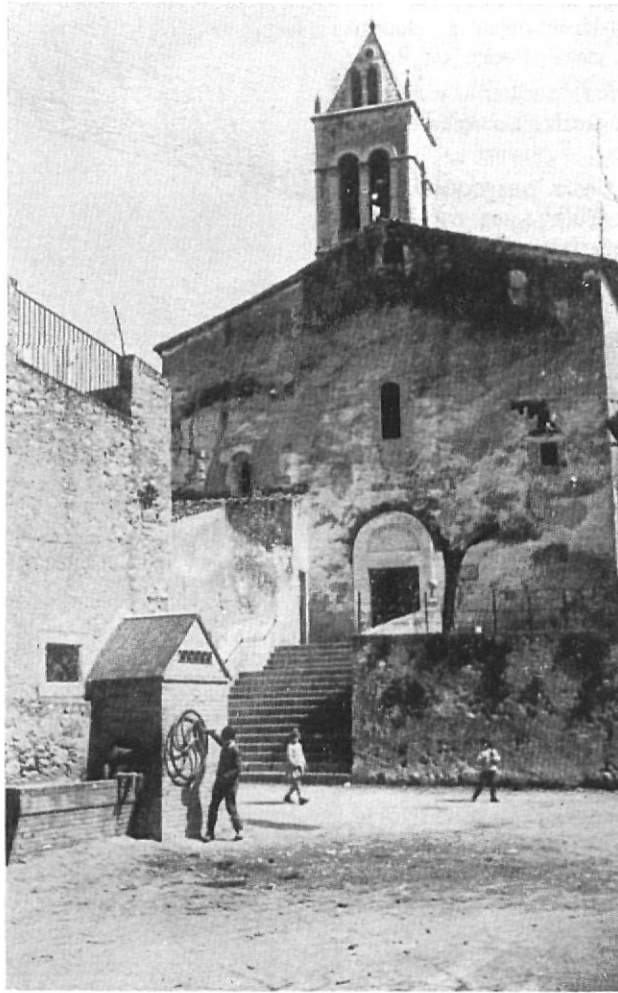
— Itinerario Gerona, Besalú, Olot, Amer, Gerona.

— Itinerario Gerona, La Bisbal, Vulpellach, Peratallada, Ullastret.

— Itinerario Gerona, Verges, Torroella de Montgrí, Vilademat, La Escala, Ampurias.

— Itinerario Gerona, Gerona (monumentos románicos de la ciudad), San Feliu de Guíxols, Tossa, Breda, Hostalrich.

Es natural que, según sea el interés de cada visitante por ver y apreciar las características de los monumentos románicos gerundenses, es probable que muchos visitantes preferirán confeccionarse su propio itinerario, para la visita a los monumentos. Los itinerarios que aquí indicamos, tal vez puedan servirles de orientación o de indicación algo precisa. Así lo deseamos.



VILADEMAT - Iglesia Parroquial

BIBLIOGRAFIA

- Botet y Sisó.** — CATALUÑA. — LA PROVINCIA DE GERONA. — Martín, ed. — Barcelona.
- Pella y Forgas.** — HISTORIA DEL AMPURDAN. — Barcelona.
- Montsalvatje (Francisco).** — IGLESIAS DE LA DIOCESIS GERUNDENSE (Noticias Históricas). — Olot.
- Marqués (Dr. Jaime).** — Diversos artículos publicados en REVISTA DE GERONA (Etapa actual).
- Marqués de Lozoya.** — EL ARTE HISPANO. — (Edición Salvat). — Barcelona.
- Ainaud de Lasarte (J.).** — RUTAS DEL ROMANICO. (Artículo publicado en DIARIO DE BARCELONA). Agosto 1968.
- Revista de Gerona.** — Diversas colaboraciones sobre monumentos románicos en la provincia.
- Camón Aznar (J.).** — Diversos artículos publicados en Revista GOYA y en otras publicaciones.
- Almagro (Dr. Martín).** — Diversas colaboraciones en REVISTA AMPURIAS y en otras publicaciones.
- Deulofeu (Dr. Alejandro).** — L'EMPORDÀ BREÇOL DE L'ART ROMÀNIC. — Barcelona.
- Oliva Prat (Miguel).** — Diversos artículos publicados en REVISTA DE GERONA.
- Pla Cargol (Joaquín).** — LA PROVINCIA DE GERONA (5.ª edición. — D.C.P. - Gerona).
- Pla Cargol (J.).** — GERONA ARQUEOLOGICA Y MONUMENTAL. — 5.ª edic. — Gerona.
- Font (Rdo. Lamberto).** — GERONA. LA CATEDRAL Y EL MUSEO DIOCESANO 9. — Edit. Carlomagno. Gerona.
- Palol (Pedro de).** — GERONA. — Col. Ciudades de Arte. Barcelona.
- Pericot (Dr. Luis).** — Diversas colaboraciones en varias Revistas.
- Pla Cargol (J.).** — Diversos artículos publicados en el diario LOS SITIOS, en Revista CANIGO, REVISTA DE GERONA y DIARIO DE BARCELONA.