



Lápid*a* paleocristiana de Ampurias
(MUSEO DIOCESANO DE GERONA)

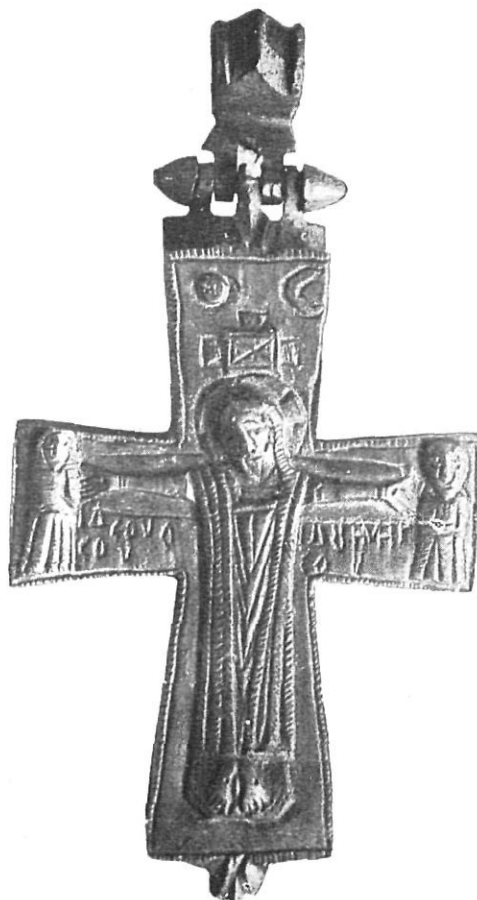
PERÍODOS PALEOCRISTIANO, VISIGÓTICO Y PRERROMÁNICO EN LAS COMARCAS GERUNDENSES

por JOAQUÍN PLA CARGOL

El tiempo que abarca el largo proceso del que vamos a ocuparnos en las presentes líneas, se extiende desde últimos del siglo III o comienzos del IV hasta entrado el siglo XI; son, pues, siete siglos, cuando menos, en el transcurso de los cuales, en las tierras hispánicas, se desarrollaron hechos históricos trascendentales como son, el hundimiento de la dominación romana, la irrupción de los pueblos godos, la invasión de los árabes, el dominio de éstos en la mayor parte del territorio hispano, las gestas de parte de la Reconquista y la formación de los núcleos patrios, de estructura feudal, y organización de estados (de Asturias y León, de Castilla, de Navarra, de Aragón y de Cataluña).

Largo y trabajoso período fue éste, en el cual las armas y las violencias dominaron en buena parte y por largos lapsos de tiempo, y en que los trabajos de restauración de lo destruído por las contiendas, y los anhelos por rehacer la cultura, tuvieron que luchar con dificultades, a veces insuperables, y que sólo permitieron avances o mejoramientos materiales modestos o aún precarios.

Todo ello puede explicar la modestia de las nuevas construcciones entonces levantadas, (que no excluyen la de algunas ciertamente notables) y la relativa poca existencia de restos o vestigios, singularmente en parajes que, como las tierras gerundenses, tuvieron, en aquellos tiempos, una vida muy modesta, y precaria de brillantez y suntuosidad.



Cruz bizantina de San Pedro de Roda
(MUSEO DIOCESANO DE GERONA)

LA DESVALORIZACION DE LA CULTURA ROMANA Y LA CESACION DE LAS PERSECUCIONES CONTRA LOS CRISTIANOS

A partir de mediados del siglo IV de nuestra Era, y especialmente con la llamada Paz de Constantino, se dieron dos hechos que determinaron consecuencias muy importantes. Uno de ellos fue la creciente desvalorización de la cultura romana y el otro, resultó consecuencia de la mayor libertad que, a partir de entonces, tuvieron los cristianos de aquella época, para exteriorizar las manifestaciones de su culto, sin temor a las persecuciones que habían sufrido hasta entonces.

Debido a dichas persecuciones, el culto cristiano tuvo que celebrarse, por largo tiempo, ya en corredores o dependencias subterráneas de algunos cementerios (**catacumbas**), en las poblaciones que las tenían, ya en recónditas habi-

el Arte de aquellos tiempos (el religioso singularmente) tendió a hacerse simbólico, en los tiempos de las persecuciones y muy austero y sencillo en el restante tiempo, cuando las persecuciones religiosas cesaron. (**)

El arte cristiano, producido en aquel lapso y hasta dos o tres siglos después, es el llamado **Arte paleocristiano**.

RESTOS PALEOCRISTIANOS EN LA PROVINCIA DE GERONA

En las comarcas gerundenses existen diversos restos de templos paleocristianos y es probable que, en el futuro, puedan ser hallados y estudiados algunos más, pues aquí el cristianismo se propagó bastante en los primeros siglos, tal vez por efecto de la llegada al puerto de Ampurias, de adeptos a la nueva Fe.



*Sarcófago romano-pagano (siglo III)
— En él está representada una cacería de leones.*

***)

taciones de algunas casas particulares, ocupadas por adeptos a la doctrina salvadora de Jesucristo. (*)

Con la decadencia de Roma se produjo la decadencia del Arte y éste fue reduciéndose a un arte pobre, con soluciones de carácter estrictamente sencillo y popular; como consecuencia,

En la Neápolis de Ampurias existen los restos de una necrópolis, bastante extensa, que corresponde a tiempos paleocristianos. En los tiempos visigóticos, esta necrópolis fue ampliada y existió en ella una pequeña cella (**cella memoriae**), construida en la parte posterior de lo que había sido, siglos antes, el **Agora helenística**.

NOTA IMPORTANTE. — En la leyenda del grabado de la parte superior, en la página siguiente, se dice "sarcófago romano-cristiano" y debe decir "romano-pagano". — (Rapto de Proserpina).

(*) En los primeros tiempos del cristianismo y sobre todo en las épocas de las persecuciones, aquellos cristianos habían orientado su arte religioso en un sentido simbólico. El culto, en aquellos tiempos, realizóse en casas particulares y no pudieron ser construidos templos para rendir públicamente, culto a Dios; pero llegada la llamada "Paz de la Iglesia", a mediados del siglo IV, comenzaron entonces a ser construidos, sencillos templos, que consistieron principalmente en *cellas memoriae* o capillas para dar culto a los mártires honrados y venerados en la respectiva localidad.

(**) Dice Dihel que, en general el arte cristiano, en los primeros siglos de nuestra Era, fue puramente un arte sencillo, familiar y muy austero.

(***) Aunque no es éste un sarcófago romano-cristiano, publicamos aquí el grabado del mismo, por figurar con los otros, romano-cristianos, en el ábside de la iglesia de San Félix y por resultar, cronológicamente, poco anterior a los romano-cristianos.

Sarcófago romano-cristiano (siglo IV). — Abside de la excolegiata de San Félix-Gerona



Aquella cella originaria fue, posiblemente, construída a finales del siglo III o comienzos del IV, produciéndose algo posteriormente la irrupción de las tribus franco-germánicas, que destruyeron y asolaron nuestras comarcas y en cuyas depredaciones es probable que aquella cella quedara destruída.

Parece ser que en el siglo V, donde existió la cella fue construída, mucho más amplia, una **basílica paleocristiana**, los cimientos de la cual pueden verse en aquel lugar; la basílica fue de una sola nave, con ábside.

Puede considerarse también como monumento paleocristiano el sepulcro llamado de las **Estaciones**, existente hoy en el Museo Provincial de Gerona y procedente de Ampurias. Es obra muy notable y su atribución cristiana, aunque admitida por muchos arqueólogos, es discutida por otros, que creen la obra pagana. Por su simbología, parece, ciertamente, más bien cristiana. y es por tal razón que la consideramos como paleocristiana.

En el Museo de Gerona hay también la **mesa del altar** de la basílica ampuritana; es de mármol blanco y tiene molduras corridas; se aprecia en ella que fue mármol aprovechado de otra obra anterior, pues en su reverso aparecen unos

trazos en los que puede adivinarse una especie de danza, tal vez báquica.

Cerca de las excavaciones de Ampurias, el Dr. D. Martín Almagro halló los restos de una pequeña capilla, que se conoce con el nombre de **iglesia de San Vicente**, capilla que parece datar del siglo IV; esta iglesia medía 10 metros de longitud; su ábside es curvo, lo mismo interior que exteriormente. Alrededor de esta pequeña iglesia existió una necrópolis y han sido halladas en ella varias tumbas.

SEPULCROS DEL ABSIDE DE LA IGLESIA DE SAN FELIX, EN GERONA

En las paredes del ábside principal de la excolegiata de San Félix, hay ocho sarcófagos notables del siglo III unos y del siglo IV, otros. De dichos sarcófagos los hay, romano-paganos y atribuídos a la llamada Escuela del Norte; el conocido con el nombre de **El Rapto de Proserpina**, en mármol y de muy buena labor, y el que representa una **Cacería de Leones**, también de labor muy cuidada.

Los seis restantes son considerados como cristianos y representan, algunos, composiciones

Sarcófago romano-cristiano (últimos del siglo III o comienzos del siglo IV)

— *Resulta muy decorativo de factura, con sus sectores de estrigilos y de figuras.*





Sarcófago romano-cristiano (finales del siglo III o comienzos del IV). — En algunos de estos sarcófagos pueden interpretarse varias escenas de la vida de Jesucristo y otras escenas bíblicas

a base de **estrígiles**, con imágenes del **Buen Pastor**; con **pasajes bíblicos** otros, y uno muy interesante, con pasajes de la **historia bíblica de Susana**.

Uno de estos sarcófagos, con prolija iconografía, estuvo colocado sobre la mesa del Altar Mayor de la iglesia de San Félix y guardaba las reliquias del Santo titular de la iglesia. Actualmente dicho sarcófago aparece también empotrado como los demás, en el muro del ábside.

En relación a su iconografía hay dudas de si los temas o personajes representados son de significado cristiano, pues varios arqueólogos les han considerado como temas mitológicos o paganos. No obstante, parece más fundada la opinión de que dichos temas son cristianos.

No hacemos aquí la descripción temática de las representaciones que figuran en estos sarcófagos, porque el objetivo que nos hemos propuesto en este trabajo es más bien enumerativo de los restos o monumentos arqueológicos, que

de estudio algo minucioso o detallado de sus elementos (*).

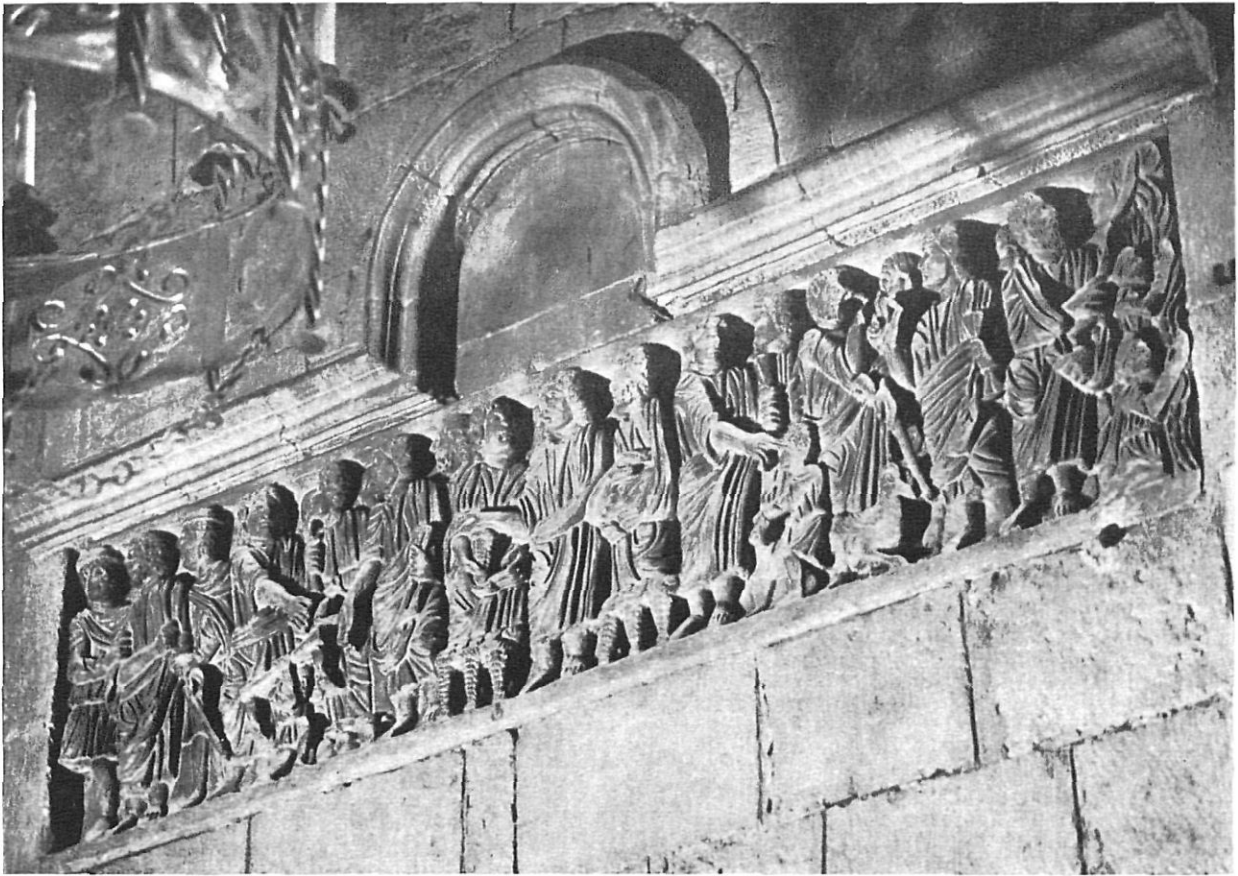
En los sepulcros en que son representadas escenas relativas a los temas de la **Casta Susana**, del Antiguo Testamento o de la Vida de Jesús, no hay duda alguna respecto a su esencia cristiana.

LAS INVASIONES DE LOS PUEBLOS GODO

Los pueblos godos, que ya desde tiempo intranquilizaban las fronteras del imperio romano, acabaron al fin con el poderío de éste, minado como estaba el pueblo romano, por el afán de placeres y por la pérdida de su vigor.

Los pueblos godos invasores (álanos, suevos, vándalos y visigodos), eran, en el aspecto cultural, inferiores a los romanos y a otros pueblos (como el ibérico), y debido a esta menor cultura de los invasores en relación a los pueblos

(*) Para el estudio detallado de estos sarcófagos puede verse nuestra obra *Gerona Arqueológica y Monumental* (5ª edición) u otras obras, de distinguidos autores; algunas de ellas figuran en la bibliografía consignada al final



Sarcófago romano-cristiano (siglo IV) — Por la factura de su iconografía, varios de estos sarcófagos se atribuyen a la llamada "escuela de Tolosa", en la Galia meridional.

invadidos, se dió el caso, que fueran los godos los que se inspiraran en la organización, saberes y costumbres de los pueblos que con anterioridad a la invasión vivieron sometidos a los romanos.

EL ARTE POPULAR EN TIEMPOS VISIGOTICOS

La disgregación que las invasiones germánicas produjeron en los pueblos del occidente y sur de Europa y cesada la influencia unificadora que ejerció el imperio romano, aumentó, en los pueblos que sufrieron el flagelo de las invasiones franco-germanas, las tendencias genuinamente populares, especialmente las comarcales, en las construcciones y en el arte de aquel tiempo.

Las construcciones de entonces, en las tierras hispánicas, tuvieron que reflejar la única posibilidad de que podían disponer; el recurrir a sus modestos medios constructivos; y, debido

a ello, se practicó un arte popular y típico, peculiar a cada uno de dichos pueblos.

Claro que esto no excluye las características del arte que llevaron a España, en especial los visigodos, aunque este arte se produjo, principalmente, en los lugares en que los visigodos fijaron su capitalidad o ejercieron mayor influencia (Toledo y otras comarcas castellanas, asturianas y otras próximas a aquéllas).

En Cataluña fueron escasas las obras importantes en aquel período. Ello no obstante, y ya en tiempos avanzados fueron levantadas aquí algunas construcciones interesantes.

La iglesia de San Miguel de Tarrasa, nos ofrece un buen ejemplo de construcción muy cuidada, datable de últimos del siglo VII o comienzos del VIII (*).

LA INFLUENCIA BIZANTINA

Cuando cayó el imperio romano y Roma fue dominada por los pueblos godos invasores, en

(*) En opinión de D. F. Riaño, los restos más antiguos de dicha iglesia de San Miguel podrían ser los del baptisterio de la primitiva catedral de Egara.

La diócesis de Egara (actual Tarrasa) fue suprimida luego. Había sido creada en el año 450 y dejó de existir en 729. Resulta extraño que no fuera restablecida en tiempos de Ludovico Pío.

los países que habían dependido de Roma dejó de ejercer su acción orientadora e impulsora el arte romano; cesó en tales países y aún en la metrópoli la construcción de las grandes obras públicas, actividad que había llegado a alcanzar, en periodos anteriores, considerables proporciones en ciertos lugares o regiones.

Decaída, pues, la construcción, empobrecido el país, y a causa de que el estado y cultura de los visigodos no permitía emprender obras de mucha envergadura, pues a los invasores les faltaban recursos y técnica, la construcción sufrió, como indicamos antes, un marcado decaimiento y, debido a todo ello, sólo actuó el arte popular peculiar de cada pueblo, aunque es posible adivinar en él tendencias, características y soluciones procedentes o derivadas del arte romano.

En aquel estado de decadencia de los valores propios, comenzó a manifestarse activa la influencia del arte bizantino en los países del Mediterráneo central y occidental y, por tanto, en varias comarcas hispanas también (*).

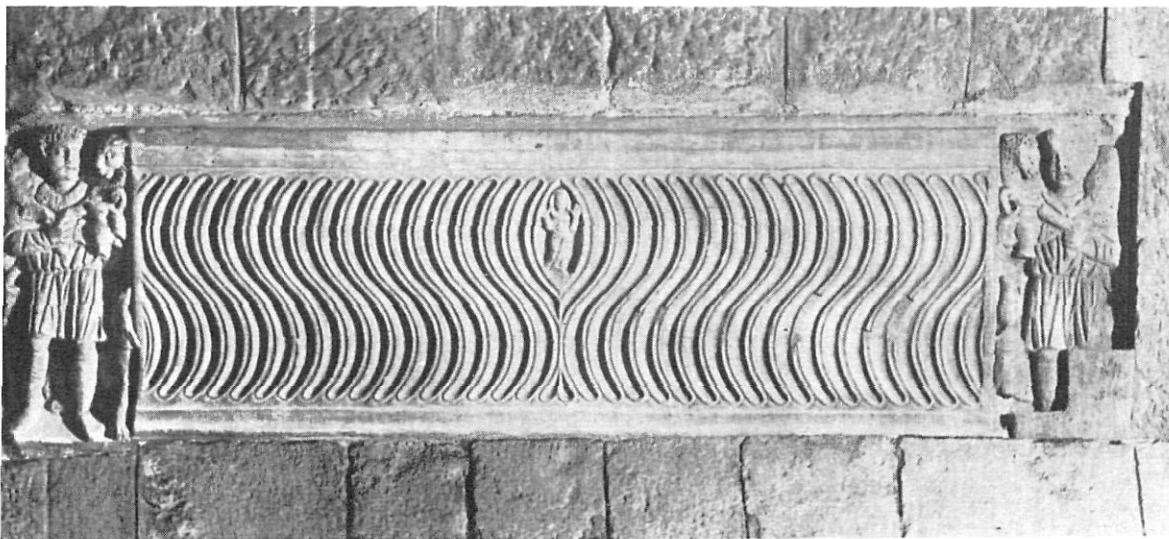
mayor intensidad en la región hispana que, durante medio siglo, constituyó a manera de una provincia del Imperio de Oriente. (***)

De aquella zona derivóse, seguramente, alguna influencia visigótica que afectó a las tierras catalanas.

LAS CONSTRUCCIONES VISIGOTICAS

Es indudable que, a lo largo del período visigótico, fueron edificados en tierras hispánicas, muchos templos. San Isidro, en sus **Etimologías**, escribió que, en su tiempo, existían basílicas, baptisterios, oratorios y **Martirios** (o capillas levantadas en loor de un mártir), así como algunos cenobios para los monjes.

Lampérez opinó que, en las construcciones de dicha época, se conjugaron dos elementos principales, el latino y el bizantino. El primero, en su postrer decadencia y el bizantino, revelando el esplendor de aquella civilización oriental.



Sarcófago romano-cristiano (final del siglo III o comienzos del IV) — Estrigdas o figuras del Buen Pastor

INFLUENCIA DEL ARTE BIZANTINO EN EL VISIGOTICO

El ilustre historiador de Arte Hispánico Señor Marqués de Lozoya (**), indica que la influencia bizantina se manifiesta en las construcciones del período visigótico, y se manifiesta con

La mezcla de ambos elementos produjo las características de las construcciones de aquella época. En Cataluña, además de dichos dos elementos, influyeron, en las construcciones, las soluciones eminentemente populares y localistas.

En la época visigótica, no existieron en Cataluña ciudades de considerable población, que

(*) Al ser desplazada a Bizancio la capitalidad del imperio romano y al constituir después la capital del Imperio Bizantino, se establecieron importantes relaciones entre los pueblos del occidente mediterráneo y Bizancio y eran muchos los occidentales que visitaban Bizancio y, al regresar, llevaban prendidos en su mente y en sus ojos, el recuerdo de aquella civilización brillante, que se manifestaba en la belleza de sus construcciones, en la policroma decoración y en las variadas manifestaciones de su fastuoso vivir.

(**) Marqués de Lozoya — Historia del arte Hispánico — Salvat, editores, Barcelona.

(***) La cesión de Atanagildo al emperador Justiniano (siglo VI) comprendió una buena parte del Mediodía y del Levante hispano, desde el Guadalquivir al Júcar; y dicha región, la más rica y culta entonces, debió ver gustosa la penetración en ella de la cultura, brillante y refinada, de Bizancio.

*Sepulcro
romano-cristiano
(siglo IV)*

*(Abside de la
iglesia de
San Félix)*



hubieran permitido construcciones de envergadura y que podían haber contribuido a que reflejaran una forma constructiva, artística, peculiar o especial; todo fue aquí modesto, sencillo y popular.

Ello explica que la construcción visigótica no reflejó, en Cataluña, el fuerte valor artístico que alcanzó en otras partes (en Galicia, en León, en Toledo y en varios parajes de Castilla (construcciones en diversos casos promovidas o llevadas a cabo por los monarcas visigóticos o por personajes destacados de su corte).

SOBRE EL ARTE VISIGOTICO

Las obras visigóticas, se decoraban a base de círculos, rosetones, entrelazados etc., a veces prolijamente repetidos. Los adornos de varias de tales obras aparecen como tallados a bisel,

probablemente para que resaltaran más las luces y sombras de las tallas. En muchos casos, la labor artesana resulta bastante primitiva o ruda, y como realizada por artesanos poco duchos en las labores.

El arte más típico de los visigodos fue la orfebrería y, en él, lograron producir obras muy cuidadas y bellas. En este aspecto, resulta especialmente notable el llamado **Tesoro de Guarrazar** (Toledo), hallado en 1858 y que lo constituyen diversas joyas, cruces y coronas (*).

Los visigodos emplearon, en sus construcciones, el arco de herradura, más o menos elevado, según los casos o monumentos.

RESTOS VISIGOTICOS EN LA PROVINCIA

Han sido hallados diversos restos visigóticos en el poblado de **Puig Rom** (en Rosas), que fue-

(*) Dice Lampérez que fueron dos las tendencias que actuaron en la plasmación de nuestro arte visigótico; la latina o (hispano-latina) y la bizantina; la primera, ya en período de decadencia; la segunda, en pleno vigor y esplendor

El elemento más original de arte visigótico es el *arco de herradura* arco que luego tomaron los árabes y lo incorporaron, en forma casi esencial, a sus construcciones.

Parece ser que los visigodos lo vieran en España, donde llegó de procedencia de Oriente.

El peralte de este arco, según opinión del Sr. Gómez Moreno, viene a ser como cosa de un tercio del arco mayor.

*Sepulcro
romano-cristiano
(siglo IV).
— En él se
representan
escenas del
tema bíblico
de Susana*





Relieve visigótico de San Martín Sa Costa de Gerona.

(MUSEO DIOCESANO DE GERONA)

ron cuidadosamente estudiados por el Dr. Don Pedro de Palol, ilustre gerundense, que se ha especializado en las investigaciones visigóticas.

En Rosas, fueron halladas también vasijas con estampillas, parecidas a las halladas en Narbona y en Nantes y consideradas como del siglo V o del VI.

Parece inspirada por alguna obra visigótica (o por alguna copia de la misma) la lápida existente en el exterior de la iglesia de San Félix, en Gerona, en cuya lápida figura un sol, en su parte central y dos ángeles (uno a cada lado), como si lo sostuvieran. Dicha lápida, no obstante, es de fecha muy posterior al período visigótico (*).

En las estaciones que, clasificadas como de visigóticas, existen en nuestra provincia, han sido halladas hebillas y fíbulas de indudable carácter visigótico.

Como iglesia que podríamos considerar de neta influencia visigótica, citaremos la de **San Julián de Boada** (iglesia prerrománica influenciada de visigótica).

Esta iglesia tiene una sola nave, bastante irregular, con muros de diferente grosor, según los sectores de la misma; su ábside resulta algo deprimido en su fondo; esta iglesia muestra dos arcos en forma de herradura y poco peraltados (**).

(*) Se parece mucho esta lápida a otra en la cual figura un busto central del cual parten unos rayos, a manera de sol, con dos ángeles laterales en actitud de adoración. Dicha lápida está en la iglesia de Quintanilla de las Viñas (provincia de Burgos).

(**) Algunos historiadores de arte han llamado mozárabe a esta iglesia. A nuestro modesto parecer es claramente una obra prerrománica, con influencia visigótica. Opinamos así, porque, en nuestras comarcas la dominación árabe se ejerció por poco tiempo y aún en forma bastante precaria y la influencia del arte árabe, en los artesanos de las tierras gerundenses, puede considerarse prácticamente, como nula.

De la iglesia de S. Julián de Boada volveremos a ocuparnos, más adelante, en este artículo.

En el Museo provincial hay un **relieve carolingio**, a base de entrelazados y que muestra influencia visigótica

Los hallazgos visigóticos han sido, hasta ahora, escasos en Ampurias. Seguramente la ciudad estaba ya en gran decadencia en los tiempos visigóticos. Entre los hallazgos hay una plaquita de oro en forma de flor circular (perteneciente probablemente a un broche), (siglo VI) y un broche de cinturón (siglo VII).

OTROS RESTOS VISIGOTICOS

En el Museo Provincial de Gerona figuran tres **relieves, en piedra arenisca** y, al parecer, restos de un dintel; los tres están esculpidos y ofrecen carácter visigótico.

Hay también un **capitel visigótico**, con restos de cabezas humanas en los lados; su procedencia es ignorada. Un **capitel visigótico**, hallado en la iglesia de Sta. Lucía, de Gerona (barrio de San Pedro).

Un capitel en mármol, estilo árabe del período califal, procedente de Peratallada. Es probable que fuera traído aquí por algún caballero que lucharía, en tiempos de la reconquista, en tierras de Andalucía. Este capitel es artístico y lo citamos aquí por ser casi contemporáneo del último período visigótico.

El temario, el aspecto y el formato de este capitel son íntegramente árabes.

También cuenta con algunos restos visigóticos el Museo Diocesano.

PERIODO PRERROMANICO

Las construcciones prerrománicas en las comarcas gerundenses (siglo IX principalmente, aunque puede alargarse hasta comienzos del X) se aprecian en restos de pequeños templos, que fueron levantados en época de acentuada pobreza, en construcciones modestas y austeras, y que fueron desmoronándose algunos, al paso de los siglos, experimentando otras modificaciones por obras posteriores.

La escultura prerrománica, que se puede apreciar singularmente en capiteles o en frisos de dicho período, tomó bastantes elementos de las obras visigóticas y cuando se trata de figuras, éstas aparecen estilizadas. Los motivos más comúnmente representados son los de vegetales o animales, a veces, estos últimos, simbólicos o de pura fantasía.

SOBRE LO LLAMADO MOZARABE EN CONSTRUCCIONES PRERROMANICAS GERUNDENSES

Los cristianos hispánicos que vivieron sometidos a los árabes, en los lugares de las tierras hispánicas en que dichos árabes ejercieron su dominio, han sido llamados **mozárabes** (*).

A pesar de dicho sometimiento, aquellos hispano-cristianos conservaron su religión y, artesanos, muchos de ellos, conservaron también la tradición de su respectivo oficio, si bien aplicaron a sus trabajos o labores ciertas influencias o detalles del arte árabe.

Pero en las comarcas gerundenses, apenas si se produjo una efectiva dominación por parte de los árabes, que operaron en forma de ataques súbitos o «razzías» y en muchas ocasiones, se limitaban a cobrar los impuestos; debido a ello, la influencia de la vida y del arte árabe, se manifestaron muy poco en nuestras comarcas. Tan poco, que casi podría decirse que resultó nula. Ello quiere decir que la tónica que se siguió en las construcciones de aquella época, edificadas en tierras gerundenses, fue la tradicional o hispano-romana, influenciada por las soluciones o detalles visigóticos (**).

Debido a lo anteriormente indicado, no nos parece apropiado aplicar a las construcciones de la época que fueron levantadas aquí, la calificación de mozárabes y nos parece mucho mejor considerarlas como de neta influencia visigótica.

La existencia en dichas construcciones del «arco de herradura», no es suficiente para considerarlas mozárabes, pues dicho arco fue aplicado también, mucho antes, en diversas construcciones visigóticas, y que lo habían tomado de los países de Oriente.

IGLESIAS PRERROMANICAS EN TIERRAS GERUNDENSES

Fueron muchas las iglesias levantadas en las comarcas gerundenses durante el período que hemos llamado prerrománico.

En el siglo IX, ya alejado el peligro de las invasiones árabes, se produjo en nuestras comarcas un fuerte movimiento religioso, con el anhelo de dotar a las poblaciones, de templos con la amplitud y con la bellaza por todos los naturales anhelada.



Inscripción prerrománica de Teudis
Reverso del relieve visigótico
(MUSEO DIOCESANO DE GERONA)

Algunos historiadores indicaron que fue Ampurias el centro propulsor de aquel considerable movimiento constructivo; pero es dudoso que pudiera ocurrir así, pues es indudable que Ampurias estaba en aquel tiempo, en creciente decadencia, por lo que es probable que fue más bien la acción carolingia, la que impulsó tales construcciones y especialmente la acción de los Monjes de Cluny, bien notable en el siglo XI.

Restos de iglesias prerrománicas se hallan en **Santa María de Rosas**, como también en **San Pedro de Roda** (en esta última hay trozos de viejo muro en que se hace visible la construcción en «opus spicatum», y puede considerarse como obra prerrománica la de muchos templos de nuestras comarcas (bien en su integridad, bien en parte de su obra).

Iglesia de San Clemente de Peralta (Peratallada).

Según Flórez, en el siglo IX, tenía esta iglesia una comunidad de monjes benedictinos; tiene nave bastante larga, ábside trapezoidal, arco de herradura y detalles visigóticos.

Santa María de Rosas

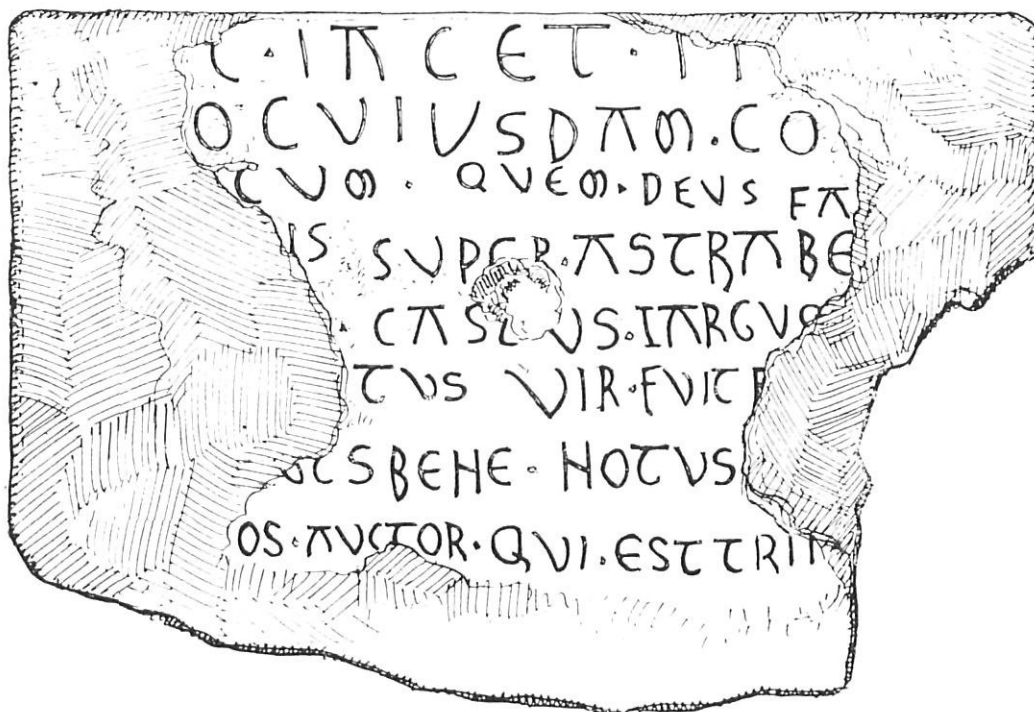
Como anteriormente hemos indicado, hay restos en la pequeña basílica de la ciudadela.

(* Palabra derivada de la voz árabe *moctareb*, que significa *arabizado*.

(**) El mozarabismo, que tuvo indudable importancia en Castilla y Andalucía, la tuvo también en Aragón pues el reino moro de Zaragoza tuvo larga duración y ello dio origen a que se creara en las tierras aragonesas un estilo bien definido, muy influenciado por las soluciones y decoración árabe.

Por lo que hace referencia a la llamada *Catalunya vella* la existencia de los reinos árabes de Lérida y del sur de Zaragoza ejercieron como un taponamiento, impidiendo en nuestras comarcas la infiltración en ellas de cristianos procedentes de los reinos del Levante y del sur de España.

Los artesanos de nuestras comarcas siguieron, pues, construyendo en estilo de los hispano-romanos con las indudables influencias visigóticas, que persistían y con características localistas.



*Lápida sepulcral de Ampurias
(MUSEO DIOCESANO DE GERONA)*

La iglesia semiarruinada de San Román de las Arenas

(Término de Foixá); tenía ábside trapezoidal, nave alargada, ventana al fondo del ábside, arco triunfal de herradura, paramento en «opus spicatum». Fue construida probablemente en el siglo IX.

San Mori

Viejo templo, utilizado actualmente para uso agrícola y situado junto al Manso Sala; sus paredes son de mampostería y con revoco; parece ser que estaba bajo la advocación de San Miguel (*).

Palol de La Baldoria o Bauloria

Situada en término de Vilafant; sufragánea de la parroquia de Sta. Leocadia de Algama; iglesia de una sola nave, obra del siglo X; tiene el ábside trapezoidal y larga nave, que se ensancha junto al ábside; está, en parte, en ruínas.

San Esteban de Canapost

Está formada a manera de dos capillas, unidas; una de ellas es prerrománica y de tipo car-

lingio. En 1956, fue objeto de una sencilla restauración, realizada por la Excma. Diputación de Gerona.

Tiene ábside cuadrado y restos de pinturas románicas; bóveda en ligero arco de herradura; sobre la puerta primitiva véase un trozo de paramento en «opus spicatum».

Santa Eulalia de Palau Borrell

Capilla sufragánea de Viladomat. Iglesia de una sola nave, prerrománica, ábside rectangular, con ventana al fondo; muros sencillos de mampostería.

San Juan de Bellcaire

Iglesia del siglo IX o comienzos del X, restaurada, a partir de 1960, por el Servicio de la Diputación Provincial de Gerona.

Iglesia de tres naves, con crucero; ábside semicircular; la nave central queda algo estrechada en la parte de entrada a la iglesia; crucero en forma trapezoidal; en el ábside tiene arcos lombardos.

Antiguamente, la puerta de acceso a la iglesia era lateral; debió existir, aquí, otra iglesia anterior, de la que se conservan trozos de muro y que parece fue edificada en el siglo IX.

(*) Dio noticia de su existencia el ilustre arqueólogo Sr. Ainaud de Lasarte. Otros varios templos o restos prerrománicos han sido dados a conocer como tales por el Dr. A. Deulofeu por D. Miguel Oliva y por D. F. Riuró.

Los arcos del interior del actual templo son de herradura y se conserva la antigua ara del altar.

Había en esta iglesia unas pinturas murales románicas, que fueron trasladadas al Museo Diocesano, de Gerona.

San Quirico de Colera

Restos de una iglesia prerrománica a tres naves; fue la iglesia del monasterio de San Quirse (Quirico) y fue edificada probablemente en el siglo IX. Este monasterio en la Edad Media, llegó a tener notable importancia.

Iglesia de Bell-lloch de Aro

Situada en término municipal de Sta. Cristina de Aro. No hace mucho que esta iglesia fue restaurada y, bajo el pavimento de su ábside fue hallada una ara de altar y restos de cerámica (terra sigillata). Probablemente, en su construcción inicial, fue una obra prerrománica.

Iglesia de Vilarrobau en Ventalló

Pequeña capilla dedicada hoy a dependencia de casa de labor. En el siglo X, fue posesión del monasterio de San Pedro de Roda. Es de una sola nave con ábside semicircular, éste con ventana al fondo. En sus muros aparecen unos restos de pintura románica.

San Pedro del Pla de l'Arca

Iglesia semiarruinada, de una sola nave y existente en término de La Junquera.

En su obra se aprecia su construcción en época prerrománica.

Iglesia de Fitor en término de Fonteta

Está situada en la parte alta de las Gabarras; son dos pequeñas iglesias puestas en comunicación; tiene ábside al fondo de cada una de las dos naves; sus paredes son de mampostería y se aprecia en ellas «opus spicatum». En el siglo XII era llamado este templo, Sta. Coloma de Fitor.

Iglesia de San Juan de Sabellas

Construcción del siglo X; en sus paredes se aprecian zonas con «opus spicatum». En tiempos antiguos llegó a ser parroquia.

Iglesia de Vilajoán

En término de Garrigás. La parte antigua de esta iglesia, que oficia actualmente de sacristía, es la que fue iglesia prerrománica; tiene arcos en herradura y sectores con «opus spicatum».

Iglesia de Ermadás

También en término de Garrigás. Templo de una sola nave; fue restaurado por el obispo de



Antigua iglesia de San Julián de Boada. (Palau Sator). — Templo prerrománico con influencia visigótica

Gerona Dr. Cartañá. Cuenta, bajo su suelo, con una cueva natural, que posiblemente actuó como cripta. Es iglesia prerrománica y funciona actualmente como parroquia.

Iglesia de San Pedro de Roda

Hay restos en ella de obra prerrománica, con «opus spicatum». El monasterio de San Pedro de Roda, tuvo muchísima importancia en los tiempos del románico. Su acción de influencia debió ser entonces muy considerable. El Doctor Deulofeu, reputa a este monasterio como el núcleo irradiador del románico. Hay que admitir, cuando menos, que su acción directora fue considerable y decisiva para la propagación del arte románico en nuestras comarcas y en las del Sur de Francia; no puede descartarse también, en ello, la influencia carolingia; pero todo ello no excluye la enorme acción orientadora que seguramente realizó entonces el monasterio de San Pedro de Roda.

Restos de la capilla de San Martín en el Manso «Forn del Vidre» de La Junquera.

Estos restos están cerca de la carretera a Francia (a la izquierda, en dirección a la frontera); quedan restos de muro, y trozos de dos ábsides (*).

Parece ser que esta capilla había pertenecido a la Orden de los Templarios.

Capilla de Sta. María del Coll de Panissars, en término de Agullana.

Esta capilla aparece citada en documentación del año 878; perteneció al monasterio de Santa María de Arles (comarca francesa del Vallespir); hay restos del ábside y en sus muros vese obra en «opus spicatum»; conserva parte de la bóveda y se aprecian indicios de haber tenido pinturas románicas.

Iglesia de San Cucufate, de Albons

En esta iglesia parroquial se aprecian, en sus muros, algunos restos prerrománicos.

Iglesia parroquial de Sta. Cristina de Aro

En la cabecera de esta iglesia se aprecian restos de obra prerrománica y alguno de sus arcos levantados sobre pilares, muestran ligera forma de herradura. Se han realizado en esta iglesia, en el transcurso del tiempo, diversas obras y modificaciones.

Capilla de Pelacals, de Ventalló.

En la actualidad, es utilizada como pajar. Debió ser, ésta capilla, la del castillo de Pelacals; sus muros son muy antiguos.

Iglesia de Romanyá de la Selva

Sita en término de Sta. Cristina de Aro, en las alturas de Romanyá. La planta de esta iglesia es prerrománica. Se han realizado en este templo muchas obras posteriores.

Esta iglesia conserva mucho carácter y es muy digna de ser visitada y estudiada.

Capilla de San Miguel de Cavallera

Sita en el término de Freixanet (cerca de San Juan de las Abadesas). Afecta forma de cruz y tiene ábside cuadrangular; la cubierta de esta capilla está constituida por losas de pizarra.

San Julián de Boada

Antiguo templo que fue, hasta hace poco, *dependencia de una casa de labor*. La Diputación Provincial de Gerona la adquirió, salvando así este interesante monumento arqueológico de una destrucción progresiva. La Excma. Diputación Provincial se propone restaurar debida-

mente este templo, que tiene nave algo irregular, ábside en forma trapezoidal y arcos en herradura, de neta influencia visigótica.

Este viejo templo ha sido calificado, en muy reptidas ocasiones de templo mozáraba. En pasajes anteriores de este trabajo, nos permitimos poner ciertos reparos a tal denominación o filiación.

Capilla de Cinc-Claus

Cerca de La Escala; pequeña capilla de indudable interés arqueológico.

Iglesia de San Andrés, en Massanet de Cabrenys.

Esta iglesia ha sido restaurada hace pocos años.

Las obras prerrománicas

Los monumentos reseñados revelan la importancia que el período prerrománico tuvo en las comarcas gerundenses, singularmente en las del Ampurdán. Es indudable que irán hallándose otros restos prerrománicos en viejas construcciones gerundenses; lo hallado ya, creemos es clara muestra del considerable desarrollo alcanzado, en tiempos prerrománicos, y en buena parte de la Provincia, la construcción, especialmente de iglesias y capillas.

Cada año van añadiéndose restos a la lista de testimonios de la amplitud que alcanzaron las obras prerrománicas en las comarcas gerundenses (**).

RESTOS PRERROMANICOS EN ANTIGUOS CASTILLOS

La arquitectura prerrománica no se manifestó sólo en la construcción de templos, aun cuando son éstos los que generalmente han conservado mejor las huellas del pasado.

La construcción prerrománica puede apreciarse también en diversos viejos castillos; tales fortificaciones, por el abandono en que han estado por espacio de siglos, han sufrido derrumbamientos, mutilaciones y daños tan considerables, que sin duda han destruído buena parte de los tesoros arqueológicos que, con un cuidado mejor, podían haberse conservado. Se aprecian restos prerrománicos en los siguientes castillos de nuestras comarcas:

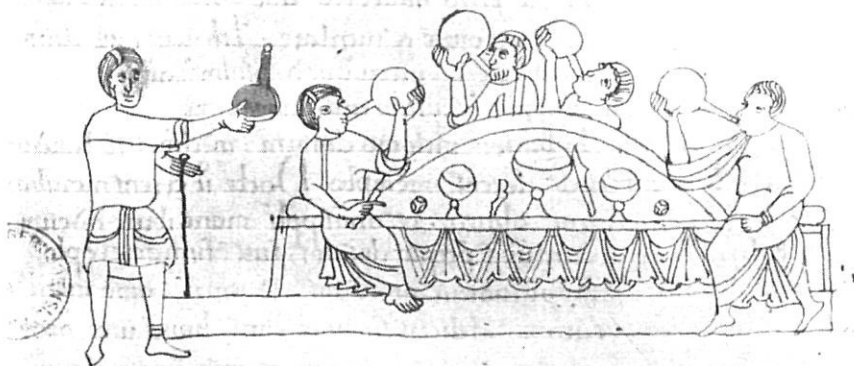
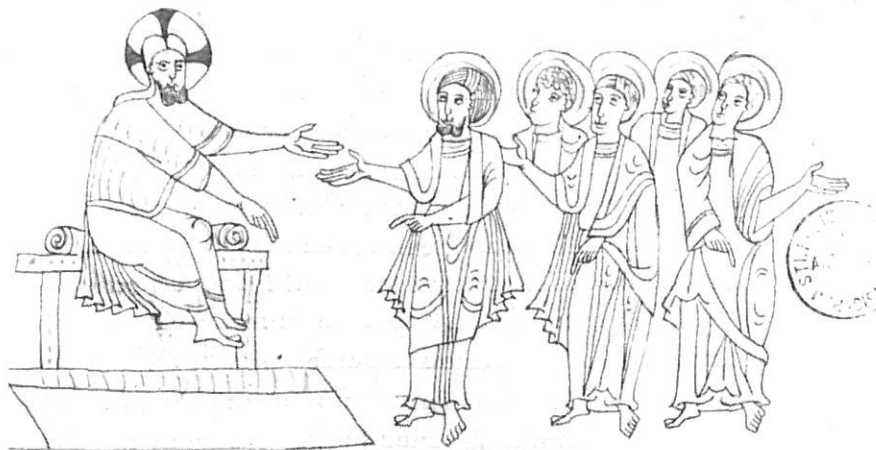
Castillo de Verdera (cercano al monasterio de San Pedro de Roda).

Castillo de Quermanzó, en término de Vila-juiga; proporciona una notable estampa de castillo roquero.

(*) El arqueólogo Sr. Ainaud de Lasarte la considera como prerrománica.

(**) Véanse diversas publicaciones del Rvdo. Dr. D. Jaime Marqués, en relación a fondos del Museo Diocesano de Gerona.

Muestra de dibujos y escritura del famoso Códice llamado del "Venerable Beda", Beda fue un sacerdote e historiador anglosajón que vivió entre los años 673 al 725. Escribió Homilias, que alcanzaron gran fama. El Códice constituye un volumen de 562 páginas y cuenta con numerosas e interesantes ilustraciones; de este Códice nos ocupamos con cierta extensión en nuestra obra *Gerona Arqueológica y Monumental* (5.ª edición) y son varios los arqueólogos que se han ocupado de ella, en diversos libros y Revistas.



Dirixit ih̄c discip̄l̄i suis . Attendite aut̄m ne forte graue sit
 onda uia iniquitatis et ebrietate et cupis huius uite . et superueniat in
 uos repente et t̄m̄ laqueus et superueniat ioh̄s q̄scedat sup̄ facie omniū
 uestr̄e .



Stulta p̄sumptio cordis humanique lam̄tabile fine
 cupiditatis ebrietatis . et crapule . nec ipso iudice
 credente p̄uideat . Sed dictum regis et̄ni Franc̄m
 Fr̄tre fr̄m̄nk̄m̄ act̄uū

Castillo de Mabarrera, en término municipal de Celrá.

Castillo de Bell.lloch, en Vilarromá, término de Palamós.

Castillo de Vulpellach, en la parte baja de la torre del homenaje.

Torre del Fum, en la parte baja de esta torre, situada junto a la «Porta Ferrada», de S. Feliu de Guíxols se aprecia obra prerrománica.

Restos en la **muralla de Sta. María de Rosas**, en el recinto más antiguo.

Algunos restos en las **viejas murallas de Gerona**, especialmente en una torre junto a la iglesia de San Felipe Neri.

Algunos restos en la parte más antigua de la Casa llamada de Cardona o del Arcediano, en Gerona.

Mainel o barandilla de escalera, procedente de San Miguel de Fluviá.

A medida que aumente la atención hacia la conservación de los viejos castillos y se valoren más sus restos, irán constatándose otros ejemplares, con muros de construcción prerrománica, testimonios de la fortaleza, en nuestras comarcas, de la organización feudal y señorial, entonces imperante (*).

(*) Resulta notabilísima y muy loable la atención y cuidado que en la revalorización de estas viejas fortificaciones pone la benemérita entidad "Amigos de los Castillos".

UN CODICE DE GRAN INTERES ARQUEOLOGICO, ARTISTICO Y RELIGIOSO

Lo es, realmente el llamado **Beato o Apocalipsis**. El precioso e importantísimo libro del Beato, es una de aquellas valiosas obras que, por su texto y sus características, gozaron de la preferencia de los cristianos. Tales libros eran producidos en los llamados **Escriptoriums**, de los conventos en los cuales eran escritos, ilustrados e iluminados.

La Canónica gerundense al parecer, contó con un buen escriptorium y es muy probable (así opina, entre otros, el ilustre Dr. Carlos Cid), que el Beato de Turín fuera una copia del Beato existente en Gerona; copia que debió ser realizada en el escriptorium de la catedral gerundense.

Dibujos de estos libros debieron ser utilizados como modelos para esculpir capiteles y frisos en piedra labrada, con destino principalmente a claustros.

El **Beato de Gerona** está escrito en letra visigótica (consta que se escribió en León) en tanto que el de Turín lo está en letra carolingia, que precisamente era la empleada aquí en los documentos a partir del siglo IX.

En el Museo Diocesano, existen también diversos restos prerrománicos procedentes de diversas iglesias y de algunos de los cuales, se ha ocupado el Rdo. Dr. J. Marqués, en diversas publicaciones.

COLOFON

Lo que hemos tratado en las anteriores líneas, dedicadas a enumerar restos valiosos paleocristianos, visigóticos y prerrománicos, a pesar de su relativa extensión, no lo consideramos como un trabajo exhaustivo. La consecución de tal intento requeriría mucha mayor extensión y debería ser objeto, más bien, de una densa monografía. Pero lo aquí consignado, creemos dará buena idea de la indudable importancia que tales restos arqueológicos gerundenses tienen, en su estricta valoración, y darán la medida de la positiva riqueza que, en el aspecto arqueológico, representa o posee, por fortuna, la provincia de Gerona, cuyas comarcas, por igual, nos muestran numerosas e importantes muestras de cada uno de los diversos periodos que podemos considerar en el desarrollo de nuestro país, tanto en el terreno de su historia como en el de su arte, tan ligado, a su vez, con la vida religiosa de los gerundenses. — J. P. C.

BIBLIOGRAFIA

- BOTET y SISÓ (JOAQUÍN). — Volumen dedicado a la provincia de Gerona en la obra *Geografía General de Catalunya* dirigida por Carreras Candi. — Barcelona.
- J. AINAUD DE LASARTE. — Notas sobre iglesias prerrománicas. — Boletín de los Museos de Arte, de Barcelona. Año 1948. (Volumen VI).
- PIERRE PONSICH. — Trabajo sobre *iglesias prerrománicas en el Rosellón*.
- JULES GALLARD Y PUIG Y CADAFALECH — Bulletin Hispanique. — 1933 - 1934.
- ALEJANDRO DEULOFEU. — *L'Empordà, bressol de l'Art Romànic*. — Barcelona, 1961.
- FLÓREZ (P. ENRIQUE). — *España Sagrada*. — (Volumen XLIII).
- PELLA Y FORGAS. — *Historia del Ampurdán*. — Barcelona 1889.
- VILLANUEVA (P. JAIME). — *Viaje Literario a las iglesias de España*. — Tomo XIII. — Madrid, 1850.
- OLIVA PRAT (MIGUEL). — *La iglesia prerrománica de San Julián de Boada*. — Revista de Gerona
- Otras diversas colaboraciones en Revista y en Anales del Instituto de E. G.
- PERICOT GARCÍA (DR. LUIS). — *Publicaciones sobre las campañas de excavaciones en la provincia de Gerona*. (Anales del Instituto de Estudios Gerundenses y Revista de Gerona).
- ALMAGRO (DR. MARTÍ). — *Las fuentes escritas referentes a Ampurias*. — Barcelona, 1950. — Diversos artículos en la "Revista Ampurias".
- PALOL (DR. PEDRO DE). — *Excavaciones en el castro de Puig Rom - Roses*. — Madrid, 1952.
- PALOL (DR. PEDRO DE). — *Las mesas de altar paleocristianos de la Tarraconense*. — Revista Ampurias XIX-XX.
- ALMAGRO Y PALOL. — *La Ampurias paleocristiana y visigoda*.
- BENOIT F. — *Cimetieres paleochristiens de Provence*. — Cahiers Arch, 11. París, 1947.
- PALOL (DR. PEDRO DE). — *Fibulas y Broches de cinturón de la época visigótica en Cataluña*. — Anales de Arqueología, 1950.
- CID (DR. CARLOS). — Artículos sobre el Beda.
- RIURÓ (FRANCISCO). — Diversos artículos sobre excavaciones en Sta. María de Rosas. — Revista de Gerona
- CAMÓN AZNAR (DR. J.). — *Revista Goya*. — Madrid y diversos artículos en A. B. C.
- LOZOYA (MARQUÉS DE). — *Historia del Arte Hispánico*. — Salvat editores. Barcelona.
- RVDQ. DR. JAIME MARQUÉS. — Diversas colaboraciones en *Revista de Gerona* y en *Anales del Instituto de Estudios Gerundenses*, especialmente sobre piezas del "Museo Diocesano".
- PLA CARGOL (JOAQUÍN). — *Gerona Arqueológica y Monumental*. — (5ª edición).
- PLA CARGOL (JOAQUÍN). — *La Provincia de Gerona*. — (5ª edición).
- Revista "Pyrene". — Universidad de Barcelona.
- Revista Goya*. — Madrid.
- Revista de Gerona*. — Diversos artículos, de varios autores, en ella publicados