

1 ¿Excursiones de mayor interés?

2 ¿Itinerarios de mayor interés turístico?

3 ¿Excursiones emocionales más desconocidas del público?

Dr. D. Jaime Marqués

Dada la extraordinaria riqueza de nuestra provincia sea por la abundancia de monumentos de arte, sea por la variedad del paisaje, sea por el tipismo de su folklore, son inagotables las formas de excursión que pueden acon-

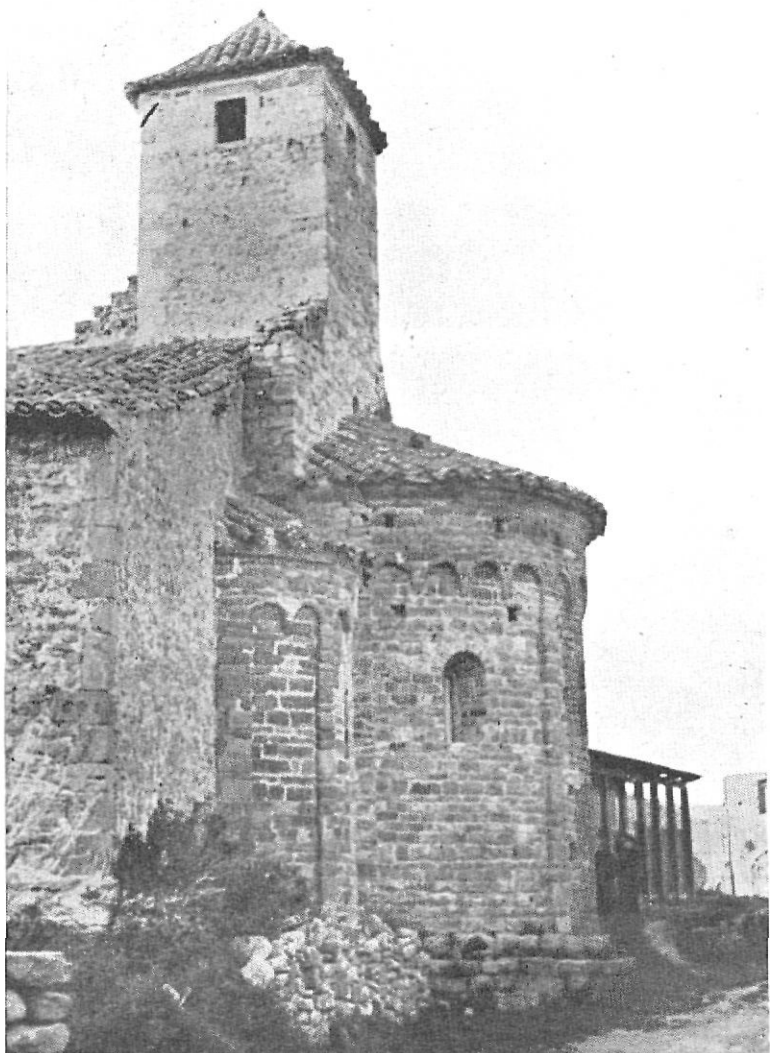
sejarse al turista que quiera entrever rápidamente los encantos de la naturaleza y la mano del hombre han depositado en el correr de los siglos en el ámbito de nuestra provincia. Nos limitamos a señalar una excursión para cada uno de los aspectos sugeridos en el cuestionario.

Suponemos que el presunto viajero dispone de vehículo propio, que la excursión parte de Gerona y que disponemos de dos jornadas. Hacemos caso omiso del estado de las carreteras.

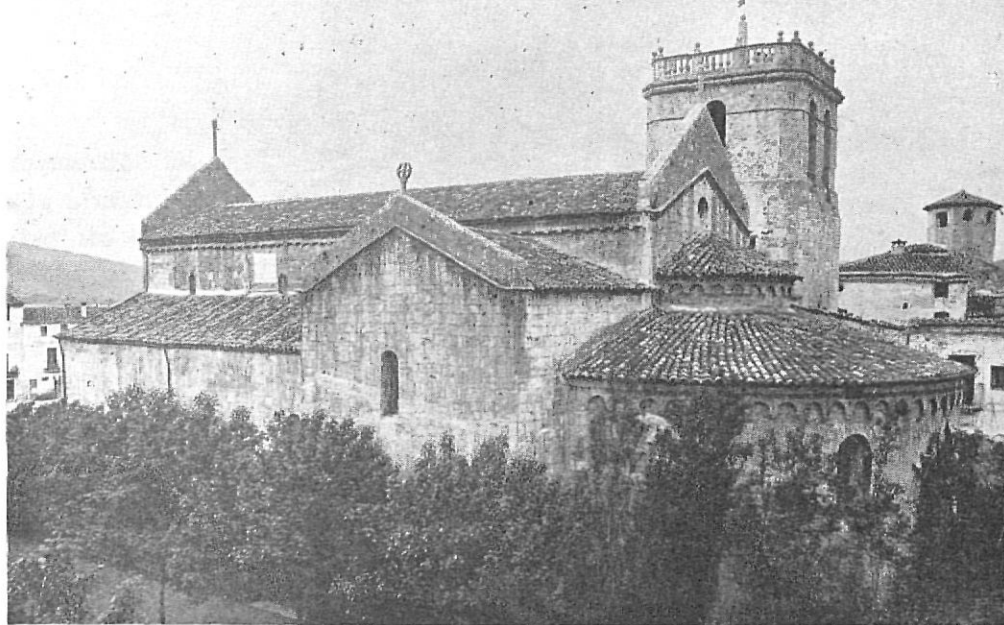
1 Nos dirigamos directamente a La Bisbal, y con un ligero rodeo llegamos hasta Cruilles para contemplar su famoso monasterio y los restos de la fortificación del pueblo. Regresando a La Bisbal damos una ojeada al Castillo y en dirección a Ullastret contemplamos de paso el castillo de Vulpellac, la Iglesia prerománica de Canapost, el recinto medieval de Ullastret y hacemos una detenida visita al poblado ibero-helenístico de San Andrés de Ullastret.

De paso por Torroella de Montgrí contemplamos sus interesantes palacios y el típico conjunto amurallado y el castillo de Montgrí. Bordeando el macizo rocoso de este nombre y evocando los recuerdos históricos que monte, castillo y ermita sugieren, llegamos a Bellcaire, donde visitamos brevemente su castillo y su hermosa iglesia prerománica de S. Juan.

Ullastret.



Como continuación de la encuesta iniciada en nuestra edición anterior se publican en estas páginas tres ponderadas opiniones sobre las rutas turísticas de nuestra provincia, tan amplia de itinerarios y de una inmensa gama de bellezas

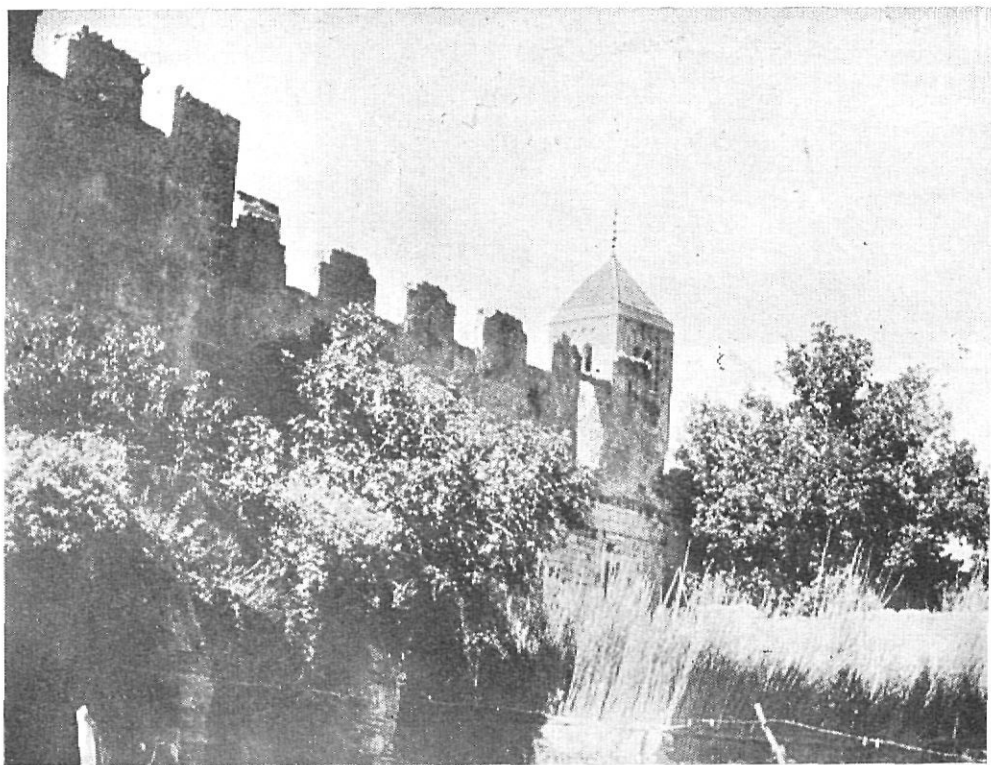


Templo benedictino de Besalú

Siguiendo por La Escala, se impone la visita a las ruinas de Ampurias y al viejo templo de San Martín y al recinto fortificado, que fue la primera ventana por donde entró la cultura clásica en España y la cuna del histórico condado de Ampurias.

Vamos luego a Castelló de Ampurias, donde se impone la visita a su famosa "catedral", viendo luego de paso algunas plazas y calles de típico aspecto medieval, y prosiguen la ruta artística por Vilanova de la Muga, vemos la iglesia de este pueblo admirando las pinturas románicas restauradas *in situ*, para detenernos algo más en Perelada, cuyos encantos aquí no hay tiempo de glosar.

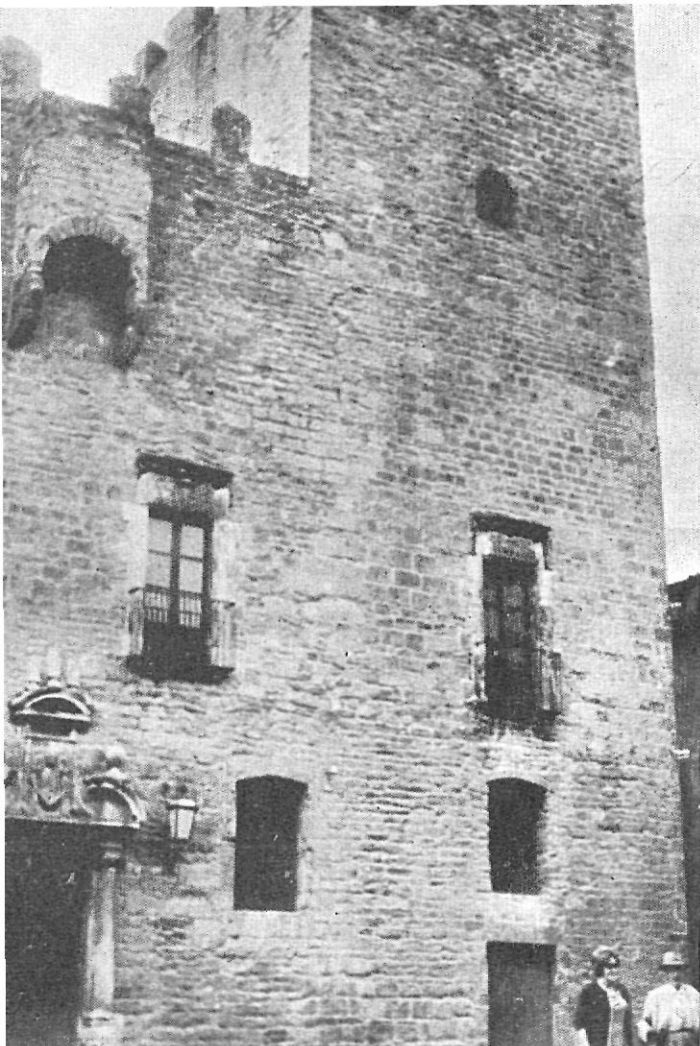
Acompañamos al viajero a Figueras, entrando en Vilabertrán, donde se visita el monasterio románico con su recoleto claustro y con su incomparable cruz gótica recubierta



Recinto amurallado y ábside de Vilabertrán

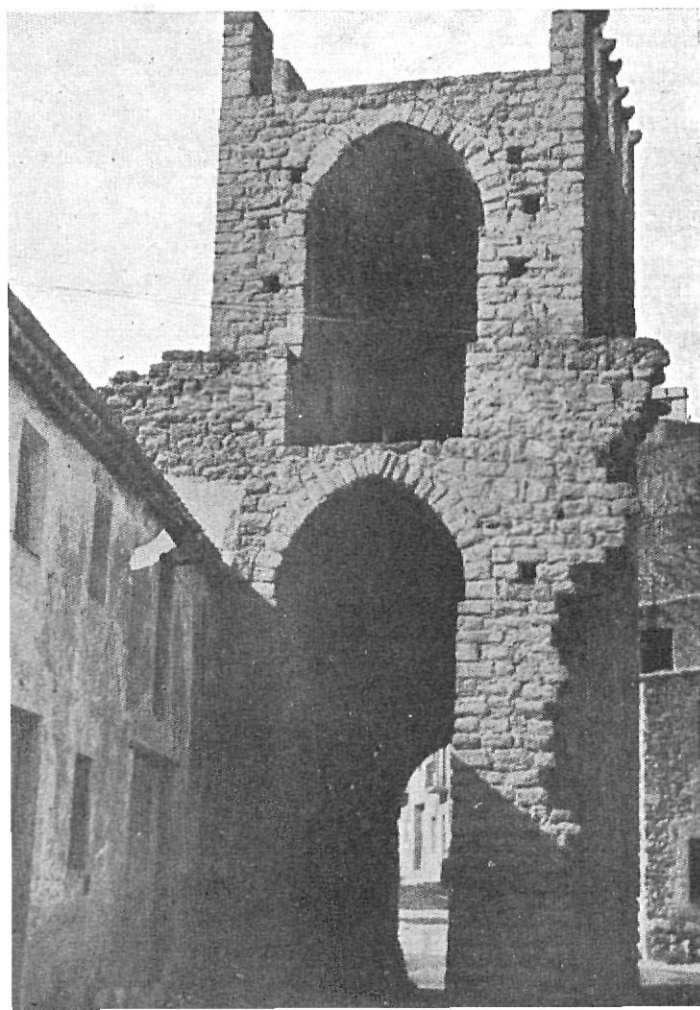
de plata dorada. En Figueras, según el tiempo y los gustos, veríamos algo de su castillo, de sus iglesias y del tipismo ciudadano de la capital del Ampurdán.

Una segunda jornada nos permitiría recorrer Besalú con las poblaciones de Beuda y Lligordá, sin omitir el monasterio de Palera y la iglesia de Santa María del mismo lugar para llegar hasta Camprodón por el valle de Biañ y descender por San Juan de las Abadesas y Ripoll regresando por San Hilario o por Arbucias y Breda a la capital.



Castillo de La Bisbal.

Portal de Torroella de Montgrí.



2 El mayor encanto paisajístico que ofrecería al viajero sería una excursión a Llívia con paradas en Bañolas, dando la vuelta al lago, para seguir a Olot sea por Besalú y Castellfullit, sea por Collell y Santa Pau, contemplar las fuentes, el parque y alrededores de Olot, y subir por Santigosa, valles del Ter y del Freser, collada de Tosas, y subir a Puigcerdá a contemplar la Cerdaña hasta llegar al típico enclave de Llívia. De regreso, pasando por Vich, subiría a San Hilario y descendiendo por Osor y Anglés regresaría a Gerona. Esta última etapa, en espera de que esté abierta al tráfico la carretera que por Susqueda y Sau ha de bordear los pantanos del cauce de Ter, que serán un motivo de especial interés paisajístico.

3 Además de cualquiera de los lugares indicados, propondría una excursión a San Pedro de Roda y al castillo de San Salvador en el Cabo de Creus, desde donde veríamos el panorama de todo el alto Ampurdán; otra al Santuario del Mont, de no menos vasto y espléndido panorama; al santuario y castillo de Farnés en la Selva; al santuario del Far con recorrido por Travertet y Rupit, al santuario de los Angeles sobre las Gabarras, para citar algunos de los que me han producido mayor impresión.

D. Ernesto Gussinyer

1 Dadas las riquezas artísticas de nuestra Provincia, hay muchos monumentos ya conocidos y que están, como si dijéramos, al pie de la carretera. En este apartado se podría incluir, aparte de los reconocidos por nuestro San Pedro de Galligans y San Nicolás, al magnífico Naciente Paseo Arqueológico de nuestra Ciudad, Ampurias y Ullastret. Asimismo como complemento, la Catedral de Castelló de Ampurias y la Ciudadela de Rosas. Y si allí pernocta, al día siguiente se puede subir al Santuario de San Pedro de Roda y San Salvador, donde, juntamente con el recuerdo del pasado, se admira una indescriptible panorámica marítima, que abarca desde las playas francesas de Canet Plage a La Escala.

Y por la parte montañosa, partiendo de nuestra ciudad, se impone la visita de la Iglesia Románica de Porqueras, a orilla del bellissimo lago de Bañolas, prosiguiendo a Besalú, la villa condal con sus monumentos, la Iglesia de San Pedro, San Vicente, sobre todo, magníficamente restauradas, las "Monjas", las mismas de Santa María, (que la gentileza de su propietario permite su visita) y la famosa calle de "Tallaferro".

Desde Besalú, por Beuda se puede subir en coche al Santuario de Palera, de la Orden del Santo Sepulcro, cuya visita es también recomendable.

Prosiguiendo ruta, es preciso la visita de Olot, camino de Ripoll meta de la excursión con la visita del Monasterio con su famoso pórtico.

Al regreso se impone la visita de San Juan de las Abadesas y de Olot a Gerona por Santa Pau con su plaza porticada.

2 Este apartado puede claramente dividirse en dos apartados. Paisajes marítimos y paisajes de Montaña.

Sin entrar en detalle, que harían interminables, nos limitaremos a citar itinerarios de alrededor de 130 kms. entre los de marina y que son conocidos por todos: Gerona, Blanes, Lloret, Tossa, San Feliu y Gerona.

Gerona, Playa de Aro, Palamós, Palafrugell, Calella, Llafranch, Tamariu, Palafrugell, La Bisbal y Gerona.

Gerona, La Bisbal, Bagur, Aiguablava, Bagur, Sa Tuna, Bagur, La Riera, Bagur, Estart, Verges y Gerona.

Gerona, La Escala, Rosas, Cadaqués, Puerto de la Selva, Llansá, Figueras y Gerona.

Y por la montaña es interesante la visita de Camprodón, Nuria, La Molina y Pucerdá; como la Salud, Coll Sacabra.

Muy bonito es asimismo el siguiente itinerario: Gerona, Anglés, Osor, San Hilario, Arbucias, Hostalrich y Gerona.

3 En este apartado y teniendo en cuenta las bellezas montaÑeras de nuestra Provincia cuyos limites norte está formado por la cadena Pirenaica con cimas que poco falta para que alcancen los 3.000 metros de altura, citaré algunos que pueden hacerse en una sola jornada a pie.

- 1.^a Oix, Baget, Rocabrúna y Camprodón.
- 2.^a Llanás, Tragurá, Coll dels sis Pies, Pics de Font de tera y Pasturia, Coll de Coma d'Orri y Setcases.
- 3.^a Setcases, Ull de Ter, Pic del Gra de Fajol, Coll de Coma d'Orri y Setcases.
- 4.^a Setcases, Pic de Costa Bona, Rocacolum, Ull de Ter y Setcases.
- 5.^a Travesía, Setcases, Nuria.
- 6.^a Nuria, Pic de Torneueules, Nuria.
- 7.^a Nuria, Puigmal, La Molina.
- 8.^a La Molina, Puigllançada, Planolas.
- 9.^a Ribas, Pic del Tajá, Ripoll.
- 10.^a Sant Privat de Bas, Puigsacalm, San Privat.
- 11.^a Sant Esteban de Bas, La Salud, El Far y Les Planes.
- 12.^a Anglés, Sant Benet, Anglés.
- 13.^a Gerona, Rocacorba, Gerona.

Y aún muchas más.

Tan rica es nuestra provincia.

Abside de Ripoll.



D. Joaquín Ferrer Jaume

1 Artísticamente hablando una de las excursiones más bonitas e interesantes que pueden hacerse saliendo de nuestra ciudad es en dirección a Bañolas, donde se visita el Monasterio y de allí a Porqueras para visitar su iglesia, y dirigirse luego a Besalú, donde además del puente en reconstrucción puede visitarse la parroquia recién reconstruida, la iglesia de San Pedro, y gracias a la gentileza de su dueño Sr. Vilarrasa, los restos de la iglesia de Santa María. Alargando un poco el camino podemos visitar la iglesia de Oix y al regreso la Basílica de Palera. Otro día pasando por Castellfullit de la Roca y Olot, hacia San Juan de las Abadesas y Ripoll, desde donde una vez visitados los monasterios, podemos dirigirnos a Camprodón y Llanás, en las que además del puente y sus iglesias románicas, se goza de su exuberante campiña. También de inusitado interés artístico, hay las excursiones para visitar las ruinas de Ampurias y Ullastret, las iglesias de Castelló de Ampurias, San Miguel de Fluviá y Cadaqués, esta última única iglesia (de estilo barroco) que se consiguió salvar intacta del furor rojo del año 1936.

2 Son muchos y variados los itinerarios que pueden hacerse en la provincia, si el estado de las carreteras lo permitiera. Últimamente, con el arreglo de la carretera que de Gerona pasando por Anglés y Amer va hacia

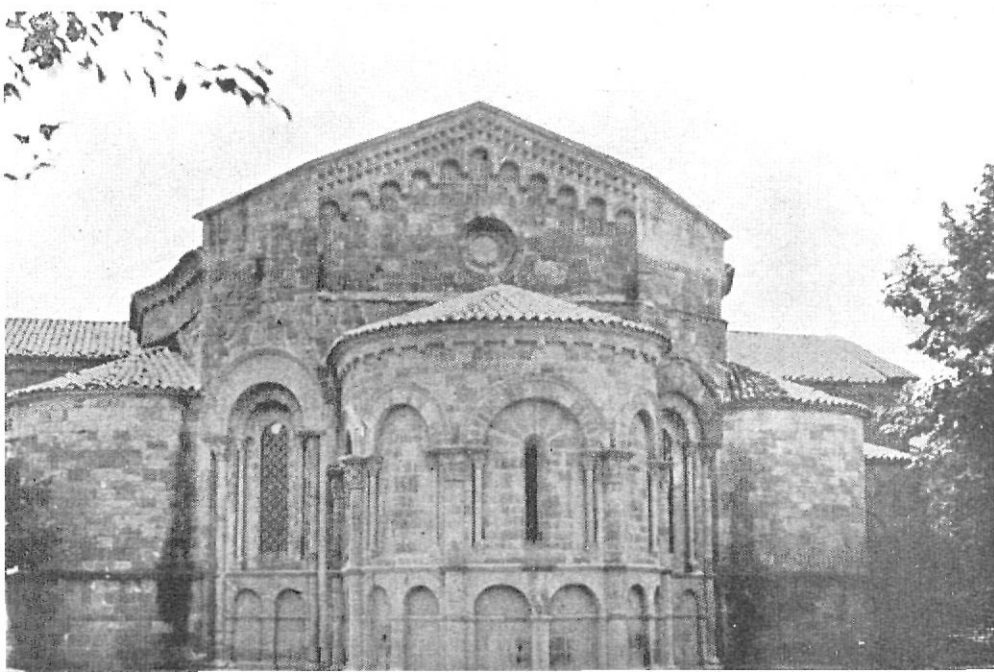
Olot, podemos hacer dicha vía de gran interés paisajístico, por ir todo el tramo de la misma hasta El Pasteral, bordeando el río Ter. Desde allí el camino va haciéndose cada vez más montañoso teniendo una visión de los montes cercanos que es un primor. Al llegar a Olot y después de visitar las fuentes de la Moixina y Sant Roc, podemos hacer el regreso por Besalú y Bañolas y, cuando se arregle la carretera de Gerona a Las Planas, volver por la citada carretera que pasa por Las Encias, Sant Martí de Llémana y San Gregorio.

De gran interés paisajístico, es la visita a San Hilario Sacalm pasando por Anglés y Ossor y al regreso volver por Arbucias y Hostalrich. Otra interesante es la visita a Ribas de Fresser, Caralps y visita al Santuario de Nuria. También es interesante visitar la Costa Brava desde Port-Bou a Blanes itinerario que por su longitud hay que hacerlo en varias etapas.

3 Es difícil contestar a esta pregunta, pues hoy día con las facilidades de comunicación y las vacaciones retribuidas, hace que toda la juventud conozca la montaña mejor que las generaciones anteriores. De todos modos desde donde he gozado más del clima de alta montaña y vegetación ha sido al regresar del Costa Bona por Roca Culom y Plans de Cal Magra, pasar por el Bosch de Carboners en dirección a Setcases.

De interés y gran fondo es dirigirse a pie desde Gerona a Olot pasando por Adri hacia Rocacorba, desde allí bajar a Granollers de Rocacorba, en dirección al Santuario de Finestras, para desde allí y pasando por la Fajeda d'En Jordá dirigirse a Olot.

En nuestro Pirineo se hacen muchos itinerarios a gusto de cada uno, pero hoy día uno de los más vistosos no se practica debido al Funicular de Nuria y es el trayecto de Ribas a Nuria a pie.



Abside de S. Juan de las Abadesas.