

MONUMENTOS MEGALÍTICOS EN TIERRAS GERUNDESES

Por JOAQUÍN PLA CARGOL



Creu d'en Cobertella. (Rosas).

Nota previa

Hace ya tiempo, veníamos abrigando el propósito de estructurar y publicar una especie de Índice Monumental de la Provincia de Gerona, que si bien no aspirábamos a que tuviera la minuciosidad o detalle de un Catálogo Monumental de la Provincia, sí que pudiera considerarse a manera de un avance del mismo, en sentido de que registrara los principales monumentos existentes en la provincia y agrupados por el estilo más peculiar de cada uno de ellos.

Recientemente, el Sr. ponente de Cultura de la Excm. Diputación Provincial y culto y querido amigo, don Ramón Guardiola, nos incitó a que hiciéramos, para publicar en la prestigiosa "Revista de Gerona", editada por la Diputación, unos artículos desarrollando, dentro de ciertas limitaciones de espacio, la idea que anteriormente hemos apuntado.

Aceptado con reconocimiento por nuestra parte, la colaboración que nos interesaba el señor Guardiola, comenzamos, el desarrollo de dicho trabajo, que, en principio, nos proponemos exponer en los temas siguientes:

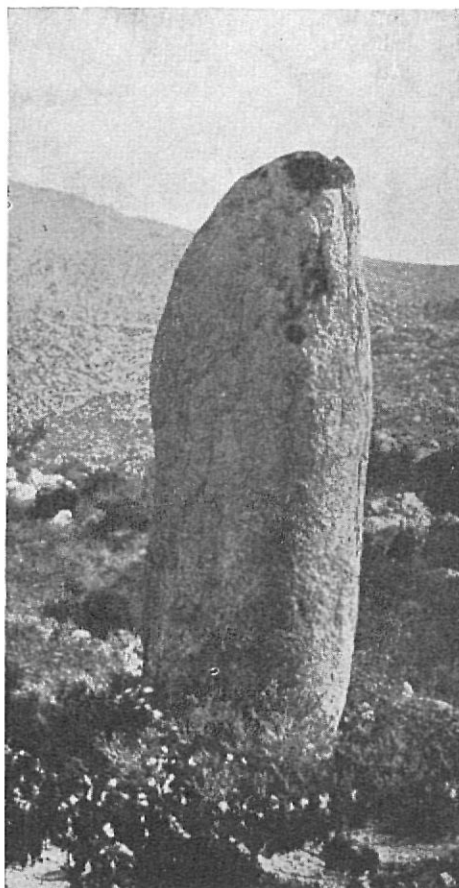
- 1 Monumentos Megalíticos en tierras gerundenses.
- 2 Poblados ibéricos y restos de las épocas griega y romana en la Provincia de Gerona.
- 3 Restos paleocristianos, visigóticos y prerrománicos.
- 4 Monumentos románicos notables en tierras gerundenses.
- 5 Monumentos ojivales en Gerona y su Provincia.
- 6 Monumentos renacentistas en sus diversas tendencias.

Comenzamos la serie con este trabajo dedicado a los “Monumentos Megalíticos en las comarcas gerundenses”.

Los llamados monumentos megalíticos

Son llamados Monumentos megalíticos los constituidos por grandes piedras desbastadas o solo toscamente labradas y cuya antigüedad remonta a finales de la época neolítica y al curso de la siguiente o Edad del Bronce (o Epoca eneolítica).

Estos monumentos movieron ya, de muy antiguo, la curiosidad y el interés de los estudiosos, y comenzó a realizarse investigación sobre ellos, a partir de últimos del siglo XVII y primera mitad del siglo XVIII. Los historiadores de aquella época consideraron que aquellos monumentos eran un producto típico de una vieja civilización de Bretaña (por abundar mucho en aquella región) y les aplicaron nombres relacionados con el idioma bretón (nombres tales como dolmen, menhir, cromlec).

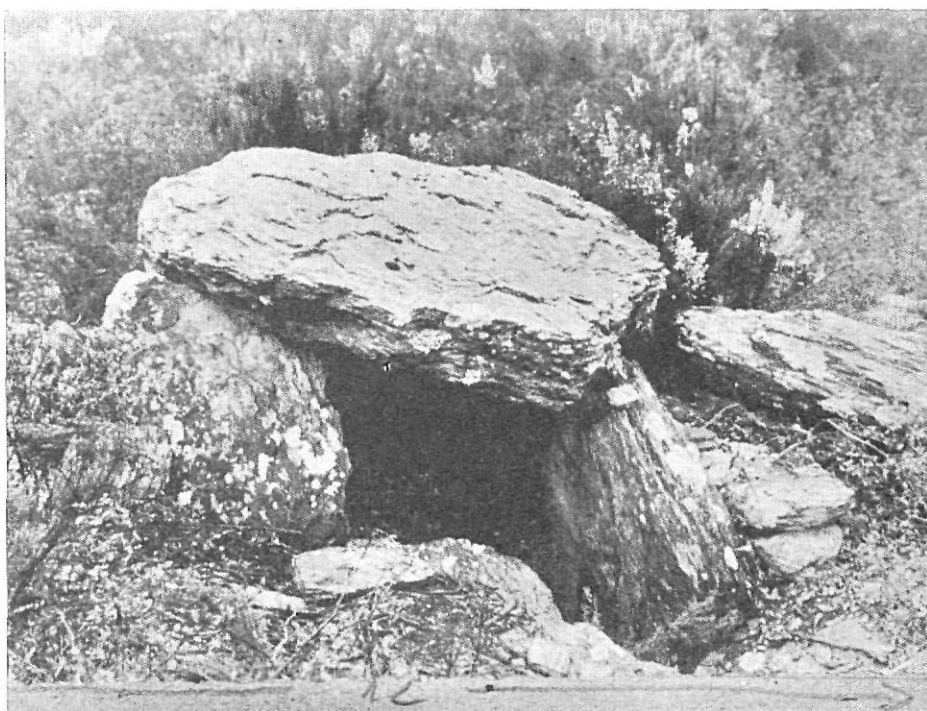


En la actualidad, y como sea que se han hallado monumentos megalíticos en muchos lugares de Europa, de Asia y también de Africa, se les considera, no como una expresión única de la civilización celta, sino como expresión prehistórica propia de varios pueblos; aunque, por lo que hace referencia a Europa occidental, no parece haber duda de que constituyen aportaciones de las oleadas de celtas que ya en aquellos lejanos tiempos prehistóricos invadieron y se establecieron en diversos países de Europa. España entre ellos.

Peculiaridades de los dólmenes

Los dólmenes (1) son bastante abundantes en diversas zonas norteñas de la península ibérica; en la de Gerona son numerosos también. Consistente en varias grandes piedras verticales y en otra u otras horizontales que sirven de cubierta, y se apoyan en las anteriores, formando a manera de una rústica cabaña.

El menhir de Vallbanera. (Santa Cristina de Aro).



El ilustre profesor don Manuel Cazorro, que los estudió a comienzos de este siglo, registró 37 de ellos en la provincia de Gerona: hoy se han localizado unos 50.

Para construirlos, disponían las grandes piedras que habían de constituir las paredes laterales de la cabaña; llenaban entonces con tierra el espacio interior de la misma, dejaban que la tierra allí acumulada se apisonara con tiempo, y luego podían colocar con relativa facilidad la piedra o grandes piedras que formarían la techumbre: piedras que quedaban apoyadas en las que formaban las paredes laterales. Después colgaban todo el monumento con más tierra, lo terminaban en forma cónica, y en la parte más elevada solían poner una piedra, a manera de estela. Los grandes dólmenes eran las sepulturas de los jefes y altos personajes de aquellas remotas tribus. Los dólmenes son considerados, pues, como monumentos de carácter funerario, (otros, como monumentos conmemorativos). Se han localizado, de ellos, en diversas comarcas de Cataluña, pero en la provincia de Gerona son más numerosos.

Entre los monumentos gerundenses los hay de considerable tamaño; entre los menhires (2) hay el llamado *Pedra de la Murtra*, de Espolla (que mide 3'45 metros de altura), la *Pedra de les Gojes*, de Vallbanera (que alcanza 2'05 metros), la *Pedra del diable*, de Santa Pau (con 2'08 metros).

Por cierto tiempo se creyó que las llamadas piedras Bamboleantes pudieran ser consideradas también como monumentos megalíticos; pero hoy se las considera como conjuntos naturales y debidos, principalmente, a la acción erosiva de las lluvias y de los vientos sobre las rocas. En la provincia de Gerona se han localizado dos de estas piedras, siendo especialmente notable la que existe cerca de San Feliu de Guixols.

Los *cromlecs* (nombre derivado de las voces *crom*, curvo y *lec* piedra, en lenguaje gaélico), forman a manera de amplias circunferencias de grandes piedras, colocadas éstas verticalmente. Se han dado diferentes significaciones a las alineaciones y cromlecs, siendo las más admitidas las de suponerlos como lugares destinados a ceremonias religiosas o rituales o a la celebración de asambleas, en las que participaban las tribus enteras (3).

De los monumentos megalíticos llamados *trilitos*, constituidos por tres grandes piedras, dos verticales y otra colocada horizontalmente encima de ellas, no se conoce ningún ejemplar en la provincia de Gerona.

Peculiaridades de los dólmenes

El Dr. don Luis Pericot (4) es de parecer que la llamada "Cultura de las Cuevas", del Norte de Cataluña, ejerció influencia sobre la comarca del Rosellón francés, y no tan solo en las construcciones megalíticas sino en el utilaje de su respectiva cultura; dicha influencia la limita el Dr. Pericot a la zona sureste de Francia, por suponer que, para la Provenza y otras zonas francesas, pudo sentirse la influencia de otras culturas, distintas de la de las Cuevas, de Cataluña.

El grupo dolménico catalán, más rico que el vasco, comprende el territorio de la llamada Cataluña Vieja, o sea, las comarcas del Alto y Bajo Ampurdán, el Vallés, la plana de Vich con el Moyanés, la comarca de Solsona, el Alto Urgel, la Cerdaña y el Pallars.

El grupo del Ampurdán abarca hasta los montes Alberas y se extiende desde Darnius al mar. En esta zona existen dólmenes muy interesantes, algunos de ellos con corredor, como los de la *Font del Roure*, en Espolla, el llamado *Cabana Arqueta* y el de la *Creu d'en Cobertella* (este último en las inmediaciones de Rosas). (5)

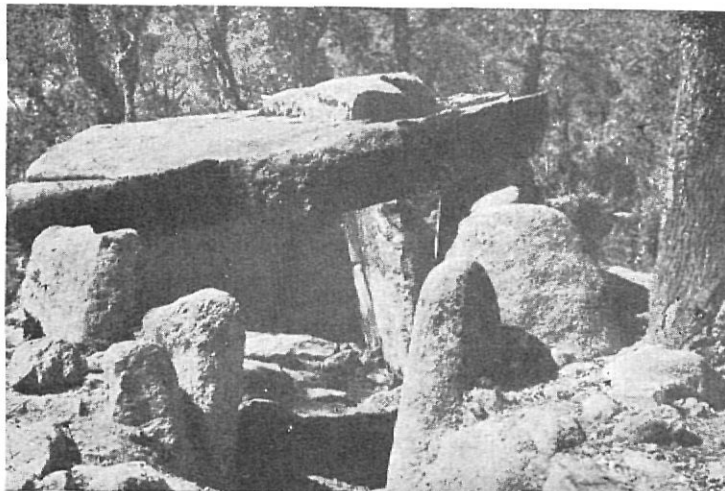
En el dolmen del *Barranch, de Espolla*, fueron hallados fragmentos de un vaso campaniforme decorado en zonas, separadas por líneas punteadas; además, en la piedra que recubre este dolmen aparecen algunos trazos grabados, que semejan representar figuras humanas, muy estilizadas.

Los hallazgos, en los dólmenes de esta provincia, no han sido, desgraciadamente, abundantes; tal vez por el hecho de que, aprovechados algunos de ellos como barracas de refugio, se había procedido en ellos a excavarlos para darles altura algo mayor. Con todo, en algunos han sido hallados fragmentos de vaso campaniforme, detalle de cierta importancia. Sobre el proceso de expansión de este vaso hacia el centro de Europa, es interesantísima la obra del Dr. D. Alberto del Castillo Yurrita, sin duda la más extensa y orientadora sobre el vaso campaniforme.

En el grupo dolménico de las Gabarras, resultan de suma importancia el dolmen dels *tres peus*, de Fitor y la *Cova d'en Dayna*, de Romanyá de la Selva, cuya longitud es de unos 8 metros. (6)

Dólmenes y cistas en parajes gerundenses

Las cistas son dólmenes pequeños y destinados, al parecer, a simples enterramientos. Entre los principales dólmenes existentes en esta provincia de Gerona, citaremos los siguientes:



La *Cendrera*, en la península del Cabo de Creus, paraje cercano al collado dels Bufadors; la *Cabana Arqueta*, del *Barranc*, del *Puig de la Devesa d'en Torrent* y de la *Font del Roure*, en Espolla; de la *Gutina*, en San Clemente Sasebas; de la *Vinya Muncra* y del *Quera-Fumat*, en Campmany; de *Can Nadal* y del *Mas Beleta*, en La Junquera; del *Barranc del Lladre* y de *La*

Dolmen del Mas Bausarenys.

Taula dels Lladres.
(Puerto de la Selva).



Llosa de la Jassa en Agullana; del *Mas Puig de can Eras*, en Darnius; de la *Cova d'en Dayna*, en Romanyá; del *Puig ses Forques*, en término de Calonge; de la *Serra Mitjana*, en Fitor; el de la *Vinya Gran y d'en Cobertella*, en Rosas.

En cuanto a los sepulcros de corredor, es de notar que casi todos los existentes están emplazados en parajes cercanos a los Pirineos. Es de notar también que la cultura de los megalitos de la parte N. es una cultura diferente a la del resto de Cataluña y aún, dentro de las mismas tierras gerundenses, dicha cultura es algo diferente a las estaciones o yacimientos de la parte baja y llana de la provincia.

Sistematizando en lo posible los monumentos megalíticos gerundenses, puede hacerse de ellos la siguiente clasificación, considerándolos en los tipos de: *Cámaras con inicio de corredor*, las llamadas *Galerías cubiertas*, las *Cistas rectangulares* y las *Cistas* en forma *Cuadrada*.

Entre las cámaras con inicio de corredor podemos considerar los siguientes dólmenes: el de la *Font del Roure*, en Espolla; el llamado de la *Cabana Arqueta*, de Espolla; el de *Arrenyagats*, también en Espolla.

Las llamadas Galerías cubiertas vienen a ser dólmenes prolongados; entre dichas galerías cubiertas figuran la *Cova d'en Dayna* la *Creu d'en Cobertella* (Rosas), el dolmen del *Mas Bausarenys*, en el Bajo Ampurdán.

Las llamadas *cistas* son a manera de cofres de piedra; por sus reducidas dimensiones, tal vez resulte excesivo considerarlas como monumentos megalíticos; pero así se hace, seguramente por tratarse, en realidad, de pequeños dólmenes. Las cistas vienen a representar la postrer evolución de las sepulturas en el período megalítico. Las cistas eran recubiertas exteriormente de tierra y aparecían como pequeños túmulos. Entre ellas las hay con reminiscencias de pequeñas galerías cubiertas, como los dólmenes del *Barranc*, del *Cotó* y de la *Devesa d'en Torrent*, en Espolla; de la *Roca de l'aglà*, de Fitó; el del *Puig de les Forques* y algunos de las montañas de Calonge, hallados estos últimos por el grupo de estudiosos de Calonge, que con tanto interés han investigado en las cercanías de dicha población. En 1952, los Sres. Lladó y Estival localizaron un pequeño dolmen en las montañas entre San Feliu, Tossa y Llagostera. En dicho paraje y en el término de Sta. Cristina, ha investigado con mucho fruto el profesor guixolense señor Esteva.

Entre las cistas de forma rectangular podemos agrupar las siguientes: el dolmen de *Vinya Munera*, en Campmany; el del *Mas Puig*, en Darnius; els de la *Pedra dreta*, dels *Tres Peus*, de la *Serra de la Cals*, de *Serra Mitjana*; el dels *Tres Caires*, de Fitor; el del *Mas Beleta*, de La Junquera; el de la *Riera Pujolá*, de Llansá; los de *Taballera*, *La Cendrera* y *Taula dels*



Sepultura en la carretera. (Calonge).

Lladres, en Puerto de la Selva; el del *Puig de can Eras*, de Darnius; el del *Puig de la sureda d'en Mairó*, en Rosas; el de la *Coma de Felis*, de Rabós y algunos en el término de Santa Cristina de Aro, y otros de los términos de Montagut y de Palamós.

Entre las Cistas de forma cuadrangular podemos considerar los siguientes dólmenes: el de *Quera fumat*, de Campmany; el de

can Nadal, en La Junquera; los de la *Barraca del Lladre* y *Jassa d'en Torrent*, en La Escala.

Dólmenes y cistas en muy mal estado las hay en Llansá, San Clemente Sasebas (dólmen *d'en Gutina*); Requesens (*Mas Gamarús*); Colera, Pals (de *Comes Llobes*). Los hay también, aunque muy arruinados, en La Selva (*Roca Galera*), en San Martí Vell, y uno entre Campredó y Nuria, otro en Canet de Adri, etc.

La provincia de Gerona ha podido ser considerada como la zona de Cataluña más rica en sepulcros megalíticos.

Los restos hallados en estos monumentos gerundenses pasaron a integrar los fondos de los museos de Gerona, de Bañolas, de Palamós, de Barcelona y tal vez algunas colecciones particulares, por lo que hace a los hallazgos que pudieron ser realizados al comenzar los estudios de estos monumentos, a mediados del siglo pasado.

Las llamadas "pedres dretes" o menhires

Existen también en la provincia de Gerona buenos ejemplares de menhires. Los hay en Nuria, en Culera, Espolla (*Pedra Murtra* y otros cerca la necrópolis de Vilars), Rabós (de *Casa Lleona*), en Port-Bou (*cap de Frare* o del *Ocell*), de la *cala Pera-Fita* y del *Córrrec de la Pedra dreta* (7); en Vallbanera (*pedra aguda*); San Clemente Sasebas (*pedra gentil*); Massanet de Cabrenys (*pedra dreta*); Campmany (*pedra dreta*); San Sadurní, Palamós, Romanyá de la Selva (de la *Murtra* y otro); Vallbanera (*pedra de les Gojes* y el del *Mas de la Font*); en Solius (del *terme gros*); en Santa Pau (*pedra del diable*); en San Hilario Sacalm (*pedra llarga o del diable*), en Ventalló y en Garriguella.

En cuanto a lo que pudieran significar estas grandes piedras hincadas en el suelo, el Excelentísimo Sr. Marqués de Lozoya, en su conocida obra sobre Historia del Arte (8), dice que "la idea religiosa es la determinante de la primitiva arquitectura, pero esta idea se manifiesta de un modo diverso en los distintos monumentos".

Es posible que los menhires sean testimonios de algún culto cuyas características ignoramos; tal vez fueran toscas representaciones de algún dios, o sea, verdaderos ídolos.

En algunos menhires de Francia, de Portugal y del N. de Italia, han sido apreciados unos trazos que parecen representar partes de la figura humana (cabeza, pecho, manos, etc.), hechos toscamente. En algunos de los menhires gerundenses se aprecian unas pequeñas oquedades en la piedra, a manera de pequeñísimos hoyos, que tal vez no se deban a la pura erosión de la piedra, sino que obedezcan a algún simbolismo, cuya significación desconocemos.

Situación de los megalitos en las tierras gerundenses

Muchos historiadores han supuesto que los monumentos megalíticos hallados en España tienen origen céltico; a los celtas que, en la Prehistoria, invadieron parte de nuestra península, estableciéndose en el N. de la misma, desde Galicia a la actual provincia de Gerona en su parte N., corriéndose en ciertos lugares del centro de España más hacia el Sur y estableciéndose también en el territorio que actualmente es Portugal. Otros prehistoriadores, han supuesto que tales monumentos megalíticos son exponentes de viejas culturas de varios pueblos, por la diversidad de lugares en que se los ha hallado; pero, por lo que hace referencia a los existentes en España, es posible que quepa aceptar una indudable influencia céltica o al menos de pueblos antiquísimos de la Europa occidental, en ellos.

La casi totalidad de los monumentos megalíticos hallados en las tierras gerundenses, lo han sido en la parte montañosa y, en su mayor parte, en la zona norteña.

Se ha observado que la casi totalidad de los dólmenes tienen su entrada orientada al Este o algo hacia el Sur. En relación a la cronología de los mismos, pueden referirse a un pueblo que vivió en nuestras comarcas norteñas hace más de 4.000 años. Seguramente se trató de un pueblo de tribus pastoriles, que vivió en los lugares montañosos, principalmente en los del Alto Ampurdán. En aquella remota época la parte llana del Ampurdán estaba jalonado por numerosos estanques y marismas y resultaba una zona muy insana y por tanto, poco propicia a que fuera poblada con cierta densidad. También contribuyó al establecimiento de dichas tribus en zonas montañosas el hecho de que fueran, esencialmente, pueblos cazadores, y en las zonas del Alto Ampurdán se daba la caza en abundancia.

El estudio de los monumentos megalíticos gerundenses

El estudio de estos monumentos puede decirse que comenzó a manifestarse bajo el punto de vista científico, en 1879. Uno de los pioneros en los descubrimientos de dólmenes en el Alto Ampurdán, fue el maestro de primera enseñanza de Espolla, don Antonio Balmaña, quien describió las características de seis dólmenes existentes en las inmediaciones de aquella población. Siguiéron diversas investigaciones y estudios realizados por los Sres. Avilés, Arnau, Luis Mariano Vidal, Manuel Cazorro, J. Macau, M. Tarradell, el Dr. Luis Pericot, A. Panyella, J. Garriga y otros, y más recientemente por don Pedro de Palol, don Miguel Oliva, el Dr. José María Corominas, los Sres. Riuró, Cané, Esteva, Causa y seguramente alguno más.

Dos de los monumentos megalíticos gerundenses tienen tal importancia arqueológica y prehistórica, que han sido declarados, por el Estado, Monumentos de interés nacional (éstos son

la *Cova d'en Dayna*, de Romanyá y la *Creu d'en Cobertella*, de Rosas.

Es de notar que en el territorio aragonés no han sido hallados megalitos, pero sí en la zona vasco-navarra; y se da la particularidad de que los megalitos vasco-navarros se parecen



Creu d'en Cobertella (Rosas) : después de la restauración por la Diputación Provincial

mucho a los catalanes. Ello se relaciona con el hecho de que, en el neolítico final, existió en el Norte de Cataluña una cultura, llamada de las Cuevas, la cual, probablemente provino de un núcleo leridano, que, a través de las tierras del Sur de las Galias, estuvo en relación con las tribus vasco-navarras, influenciándose recíprocamente. Tales monumentos vasco-navarros fueron estudiados y descritos por el profesor Dr. Aranzadi. Ello prueba la existencia de una común cultura megalítica entre la zona de los megalitos de Cataluña y los del Norte de España, desde Navarra y Vascongadas hasta el confín gallego. La provincia de Gerona constituye, pues, un elemento de grandísima importancia, en los estudios sobre los monumentos megalíticos existentes en España.

N O T A S

- (1) Palabra derivada de las voces bretonas **dom**, mesa y **men**, piedra.
- (2) Su nombre proviene de las voces gaélicas **men**, piedra e **hir** larga. Tales monumentos afectan forma de cono o de huso y algunos tienen algo mayor su parte superior. Eran hincados en el suelo, y quedaban en situación vertical, a manera de troncos de árbol. Los menhires abundan en Bretaña y en Inglaterra en algunos lugares aparecen asociados a los dólmenes. En Carnac (Bretaña) existe una de las más espectaculares alineaciones de menhires.
- (3) Parece ser que en ciertos lugares del N. de Africa las asociaciones de menhires constituían como el testimonio del acuerdo de unión que habían convenido entre sí varias tribus. Cuando una de ellas quebrantaba tal compromiso de unión, la piedra o menhir que representaba a dicha tribu, era abatido por las tribus que se mantenían unidas.
- (4) En su obra **La España Primitiva, Historia de España**, del Instituto Gallach. Barcelona.
- (5) Puede considerarse éste como un gran dolmen, pues mide 5'20 metros de largo, por 2'45 metros de ancho y 2'14 metros de altura.
- (6) Los dólmenes **Cova d'en Dayna** y **Creu d'en Cobertella** han sido declarados monumentos nacionales. La Diputación gerundense, en su noble afán de fomento de la cultura ha adquirido el terreno en que está el segundo de estos dólmenes y parece que realiza gestiones para adquirir el del primero.
- (7) Estos menhires o posibles menhires, por su desfiguración, no puede afirmarse, con plena seguridad, de que realmente lo sean; pero, por diversos motivos, lo parecen ser.
- (8) Marqués de Lozoya. — **Historia del Arte Hispánico**. Salvat S. A. Barcelona.

B I B L I O G R A F I A

- Manuel Cazurro — **Monumentos megalíticos de la provincia de Gerona**. Madrid, 1912.
- Garriga Pujol — **Monumentos megalíticos del Alto Ampurdán**. Revista Ibérica. Barcelona, 1948.
- J. Macau — **Dólmenes de Rosas y poblaciones vecinas** (Memoria).
- Dr. Luis Pericot — **La Civilización megalítica catalana y la cultura pirenaica**. Barcelona, 1925.
- Dr. Luis Pericot — **Los sepulcros megalíticos catalanes y la cultura pirenaica**. Barcelona, 1950.
- Dr. Martín Almagro — **Iniciación a la Prehistoria**. Edit. Apolo. Barcelona.
- Dr. José Camón Aznar — **Las Artes y los Pueblos de la España Primitiva**. Madrid, 1954.
- Dr. Bosch Gimpera — **Prehistoria catalana**. Barcelona.
- Pla Cargol (Joaquín) — **La Provincia de Gerona**, 4.^a edic. Gerona.
- Pla Cargol (Joaquín) — **Resumen de Historia del Arte**. 5.^a edic. Gerona.
- Sabalegui — **Los Monumentos megalíticos en España**. Madrid, 1918.
- Serra Ráfols (José de C.) — **El poblament prehistòric de Catalunya**. Barcelona, 1930.
- J. Caro Baroja — **Etnología española**. Madrid.
- Mélida — **Arquitectura dolménica ibérica**. Madrid, 1913.
- Luis de Hoyos Sainz — **Reciología española y craneometría**. Madrid.
- Botet y Sisó — **Geografía de Catalunya**. Volumen **Girona**. Edit. Martín. Barcelona.
- Dr. A. del Castillo Yurrita — **La cultura del vaso campaniforme**. Barcelona.
- Dr. Julio Martínez Santa — **Olalla**. Diversos trabajos de investigación en varias Revista y publicaciones.
- Dr. Aranzadi — **Antropología española**. Madrid.
- Anales del Instituto de Estudios gerundenses**. Diversos trabajos.
- Revista de Gerona**. Publicación de la Excm. Diputación Provincial. Diversas colaboraciones.
- Colaboraciones de los señores M. Oliva, P. de Palol, F. Riuó, Esteva, Dr. José María Corominas, Rdo. Dr. Jaime Marqués, Cané y otros, en diversas publicaciones.