



T E S E L A

ARQUEOLOGICA

## EXCAVACIONES ARQUEOLÓGICAS

En este capítulo, la labor del Servicio perfectamente hermanada con la Delegación Provincial de Excavaciones Arqueológicas, que asimismo ha aceptado muy gustosamente con la equiescencia de la Diputación y de la Dirección General de Bellas Artes, colaboraciones extra-provinciales, se ha desarrollado un trabajo ímprobo e intenso.

### ULLASTRET

Hasta primeros de mayo se llevó a cabo la 14.<sup>a</sup> campaña oficial de excavaciones en el yacimiento prerromano de Ullastret con resultados muy óptimos, referidos en los distintos puntos en los cuales se ha intervenido en la montaña de San Andrés donde radica el yacimiento. Desde un principio los trabajos se desarrollaron de acuerdo con el plan previsto en su día y presentado a la aprobación de la Corporación Provincial.

Además de terminar la excavación de un gran sondeo transversal a las murallas, que va de un costado a otro del llamado Campo Triangular, en los predios inferiores del yacimiento, donde se descubrieron varias habitaciones con sus niveles superpuestos, los silos respectivos e innumerables hallazgos, entre los que destacaron un tesorrillo de monedas ampuritanas de plata, formado por dracmas y divisores; una lámina de plomo con escritura ibérica; cerámicas griegas, helenísticas e indígenas, la excavación se dirigió hacia otras zonas más elevadas, entre ellas la que se determinó para dar por acabado definitivamente la región de los predios Subirana, hacia el S.E. de la montaña. En ella, destacaron algunos hallazgos prehistóricos exhumados del fondo y de los niveles inferiores a las primeras edificaciones urbanas de la ciudad indígena.

Asimismo se excavó en el Campo denominado grande de Sagrera, extensión de las más considerables del recinto intramuros de Ullastret, que ha proporcionado una calle Este-Oeste y varias dependencias adosadas a la misma. Una serie de silos excavados en el suelo de roca natural, algunos de los cuales aparecieron casi del todo rellenos de material arqueológico que cuidadosamente seleccionado actualmente está siendo restaurado en el taller del Museo Arqueológico Provincial de Gerona.

Entre los descubrimientos de mayor vistosidad debemos citar el de una cisterna helenística abierta en la roca natural, forrada por muros revocados, de bastante capacidad, en la cual aparecieron los fragmentos de ánforas y vasijas fragmentadas, algunas ya reconstruidas y dos brocales de piedra esculpidas con molduras labradas que pertenecieron a las bocas de extracción de agua de dicha cisterna. Alrededor de ella se descubrieron otro conjunto de edificios con basamentos de tipo jonio, esculpidos en piedra arenisca; buena parte de una gran fuente de mármol griega y otros testimonios que no quedaron del todo revelados ante la terminación obligada de las excavaciones en esa temporada.

En el Museo Monográfico de Ullastret se instaló una nueva vitrina que contiene la selección de todos aquellos materiales obtenidos en las campañas de excavación reciente, constituyendo una muestra elocuente y bella de los objetos que el subsuelo del yacimiento ampurdanés va ofreciendo a la piqueta del excavador. Entre ellos descuellan algunos vasos figurados del siglo VI y V antes de J.C.; cerámica griega; indígena; bronce, instrumentos de hierro y otros testimonios de la vida del poblado.

Con todo ello, el Museo Monográfico instalado en la cima del montículo de San Andrés de Ullastret va haciéndose insuficiente para contener un cúmulo de materiales que conturba ante la cantidad, diversidad e interés de todo lo que está proporcionando un yacimiento cada día de mayor envergadura e importancia.

Paralelamente a los trabajos de excavación se realizaron algunas consolidaciones en los muros y restos constructivos al descubierto, en especial en aquellos afectados por las inclemencias atmosféricas de los dos últimos inviernos.

También el Servicio de Agricultura colaboró al embellecimiento de las zonas excavadas y de los accesos a las mismas, con la plantación adecuada de algunos ejemplares de arbolado idóneo al país y al ambiente de aquellas ruinas.

## SAN JULIÁN DE RAMIS

Ya con anterioridad a 1936 se había dado a conocer la existencia de tan interesante como peculiar poblado ibérico, gracias a los trabajos de investigación de don Francisco Riuró quien a la sazón lo había descubierto iniciando algunas primeras prospecciones. Años más tarde, desde primeros de 1939, un grupo de excursionistas gerundenses entre los cuales militábamos, siguió aquellos primeros sondeos. Los materiales recogidos tenían suficiente interés para que la estación situada en la cima del cerro que divide el Gironés del Ampurdán, y entre la zona que se extiende desde la iglesia románica al castillo no quedara del todo olvidada.

Estudiado el acervo, en especial cerámico proporcionado por aquella estación, el cual forma una buena serie entre las colecciones ibéricas del Museo de Gerona, se interesó por el yacimiento el Profesor Dr. J. Maluquer de Motes, Catedrático y Director del Instituto de Arqueología de la Universidad de Barcelona. Con subvención de aquel centro docente y con la colaboración del Servicio de nuestra provincia, se llevaron a cabo en la pasada primavera unas excavaciones metódicas en un núcleo de dependencias destinadas a vivienda sitas en la cima del cerro de San Julián de Ramis; trabajos que están previstos para su continuación en el próximo otoño.

El fruto de los mismos ha consistido en descubrir varios fondos de habitaciones talladas en la roca natural, que es de formación de pizarras, con esquinas acusadas y muros de mampostería divisorios, que constituye la característica especial del yacimiento indígena de San Julián de Ramis que por su situación y emplazamiento, puede considerarse perteneciente a las tribus de los ausetanos radicados en el Gironés y en el llano de Vich, en comunicación por el valle del Ter en su curso atravesando las Guillerías.

Todos los materiales obtenidos quedan de propiedad del Museo Provincial gerundense donde han ingresado ya y una vez limpios se procede a la restauración de los mismos.

La experiencia ha sido por demás interesante, más cuanto establece un primer contacto de colaboración íntima y desinteresada entre Gerona y la Universidad de Barcelona, de cuyos contactos es de esperar obtener nuevos y mayores beneficios para nuestras investigaciones arqueológicas provinciales.

# ROSAS

Las excavaciones en la ciudad griega de Rhode (Rosas) cuya localización había sido un tanto discutida han revelado por fin, la presencia indiscutible del yacimiento, en especial, tras los más recientes trabajos finalizados en este mismo mes de julio.

A la 7.<sup>a</sup> campaña se refieren las investigaciones que acaban de clausurarse para su nueva iniciación en otoño venidero. En estos trabajos ha quedado patente una zona del yacimiento que se halla en el interior de la Ciudadela (Monumento Nacional) en aquella villa de la Costa Brava.

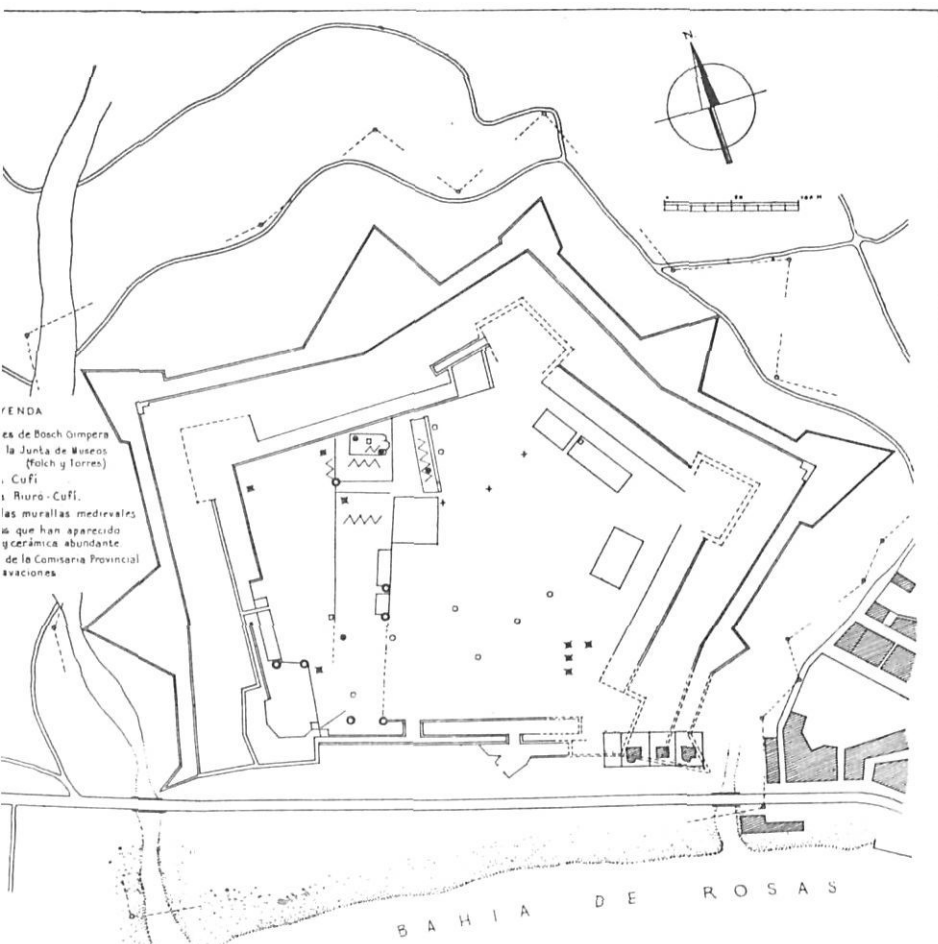
Los trabajos de Rosas tienen un interés enorme por cuanto se concretan a la segunda factoría, colonia o ciudad griega identificada de las ubicadas en el Occidente del Mediterráneo.

La excavación se ha referido hasta ahora a una zona denominada ámbito del Hospital, por haber radicado las ruinas de aquél en el sector explorado.

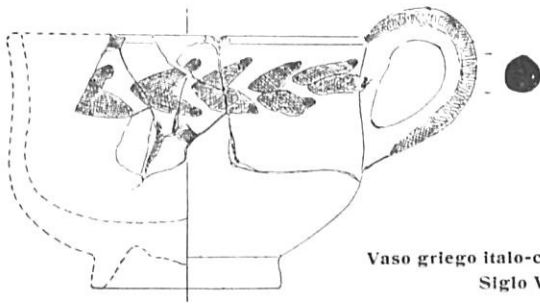
De momento la parte de ruinas descubiertas se concretan a una calle principal en sentido de Norte a Sur: la vía *Cardo*, en la que confluyen otras dos transversales que constituyen los *Decumanus*. En sus inmediaciones se hallan las dependencias o habitaciones con sus varios niveles arqueológicos que han proporcionado nada menos que cerca de un millar de cajones de material arqueológico actualmente en estado muy avanzado de limpieza. Mientras tanto han sido ya reconstruidas las piezas más notables para su presentación en los próximos Congresos tanto nacionales como internacionales, en los cuales será dada la campanada del descubrimiento y localización de la antigua ciudad griega de *Rhode* en el golfo de Rosas.

Entre lo más importante que se ha recogido figuran varias muestras cerámicas del siglo VI antes de JC.; fragmentos de alfarería griega y helenística, especialmente destacable la que se encontraba en los estratos donde tuvo que suspenderse la excavación en el momento de terminar la campaña.

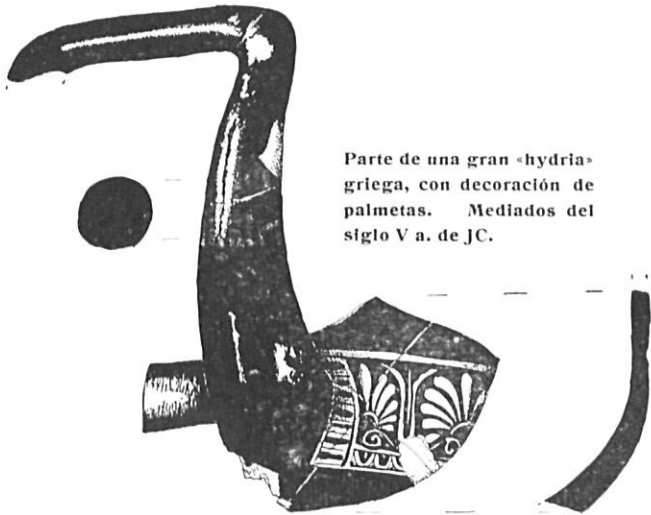
Lo más sobresaliente se refiere sin embargo a los descubrimientos numismáticos entre los cuales, aparte los hallazgos de numerario rarísimo y escaso, debemos consignar la presencia de ejemplares monetales desconocidos hasta el momento, los cuales van a ser objeto de un estudio monográfico dedicado a los mismos por constituir ya desde ahora la novedad más sensacional entre to-



Plano general de la Ciudadela de Rosas con señalización de los sondeos arqueológicos que se realizan.



Vaso griego italo-corintio.  
Siglo VI a. JC.



Parte de una gran «hydria»  
griega, con decoración de  
palmetas. Mediados del  
siglo V a. de JC.

Rosas, puesto que en las mismas ha colaborado la Universidad de Barcelona al lado de la Dirección General de Bellas Artes y de la Diputación Provincial de Gerona ya volcada en aquella empresa desde los inicios de la misma.

## OTRAS EXCAVACIONES EN ROSAS

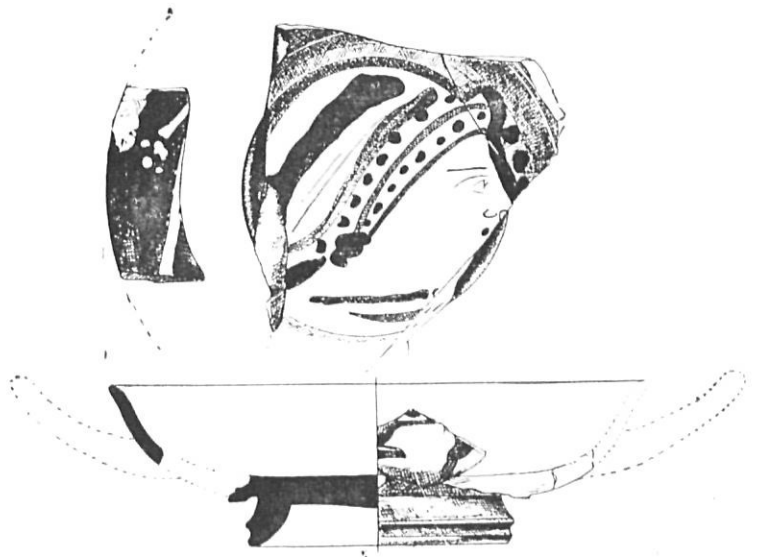
También en el término municipal de Rosas han quedado iniciadas nuevas exploraciones arqueológicas en una necrópolis de túmulos, perteneciente a los

dos los hallazgos que se podían prever en el subsuelo de la Ciudadela.

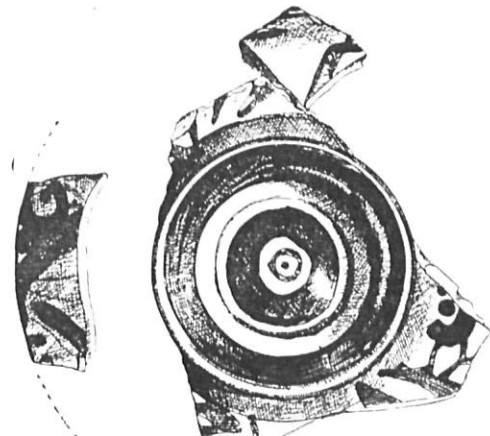
Asimismo son de remarcado interés los materiales procedentes de los niveles más elevados que demuestran la supervivencia de la población de Rodas hasta la Edad Media, enlazándose ya con la vida del cenobio benedictino y en suma de la población que nació a la sombra del mismo. Entre estos últimos cabe destacar los ejemplares de cerámicas paleocristianas y visigodas estampadas, especies de la mayor rareza en nuestras latitudes y muy poco conocidas en nuestros yacimientos. Las monedas del bajo Imperio romano y algunos objetos de bronce.

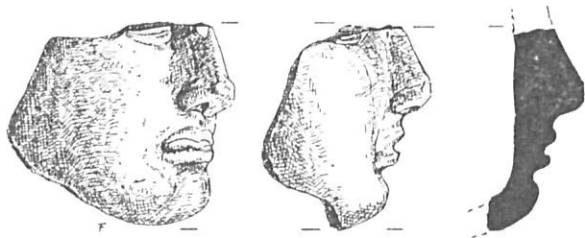
Con todo ello, es altamente esperanzador contemplar como las excavaciones de Rosas han despertado el mayor interés en todo el mundo dedicado a estos estudios de la antigüedad.

En estos días precisamente ha tenido lugar el XXVII Congreso luso-español para el Progreso de las Ciencias, en el cual, el Profesor Maluquer de Motes ha dado cuenta del resultado obtenido en las excavaciones de

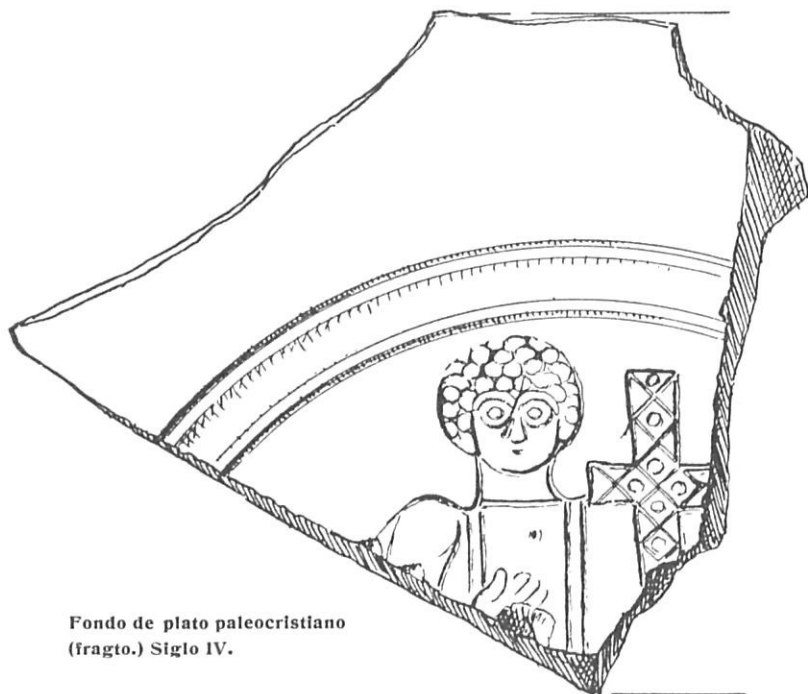


Fragmentos de un «kylix» griego de figuras rojas.  
Finales del siglo V a. de JC.

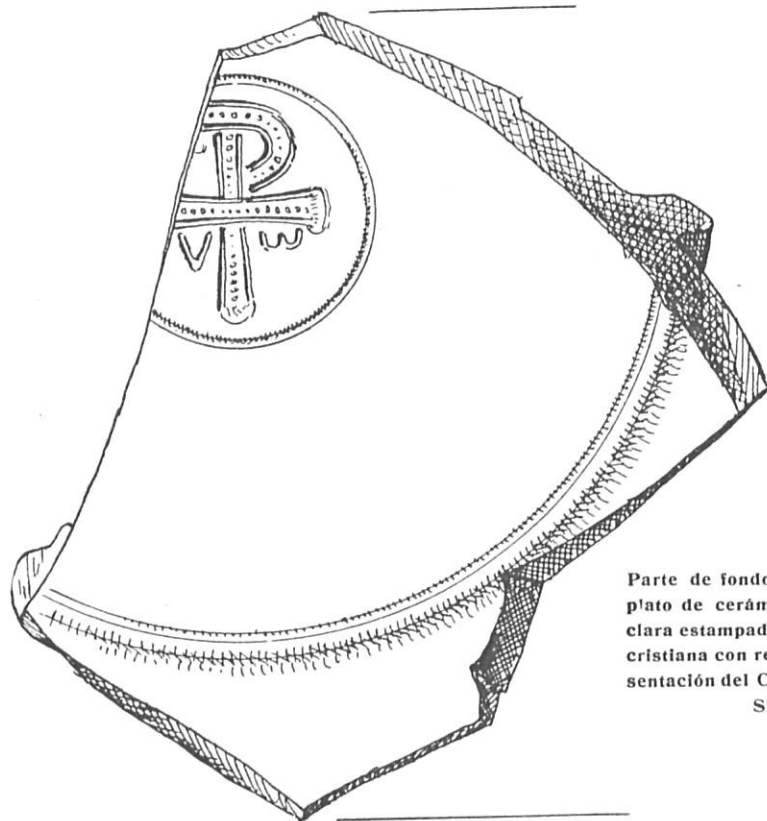




Perfil de una figurita helenística en «terracota». Sig. IV-II a. J.C.



Fondo de plato paleocristiano (fragto.) Siglo IV.



Parte de fondo de un plato de cerámica clara estampada paleocristiana con representación del Crismón Siglo IV.

comienzos de la Edad del Hierro, descubierta hace unos años por el autor de esta noticia, en compañía de unos aficionados de Cadaqués.

Por otra parte también, han sido recuperados algunos hallazgos arqueológicos submarinos que corresponden a “pecios” hundidos en la antigüedad en nuestras costas.

La reciente declaración de Monumento Nacional a favor del dólmen de la Creu d'en Covertella, el que contiene la losa de cubierta mayor de cuantas se conocen en la región, megalito propiedad de la Diputación Provincial, por cesión del Ayuntamiento rodense cuando la gestión de don Esteban Guerra, recientemente consolidado y liberado de las construcciones parasitarias que impedían su contemplación, ha sido objeto de una limpieza y revalorización en estos días.

El castro hispano-visigodo de Puig Rom, único en España, ha sido asimismo integrado en el Catálogo de Monumentos Nacionales y próximamente será motivo de nuevas excavaciones gracias a la comprensión y espíritu cultural de sus propietarios.

Todo el conjunto de yacimientos expuestos no hace más que corroborar el alto interés arqueológico de uno de los rincones de mayor prosperidad de nuestra Costa Brava que contribuirán al enaltecimiento de la villa de Rosas, hasta hace poco nada menos que abandonada y olvidada por completo, cuando menos en estos aspectos.

M. O. P.