

# El "Maestro de Lledó"

Por JUAN SUTRÁ VIÑAS

En el estudio de la Pintura del Renacimiento en Cataluña, nuestra Provincia de Gerona ocupa, sin duda alguna, un lugar preferente, no despreciable, por la personalidad de los Artistas y la calidad de sus obras.

Prueba de ello podemos tenerla, al constatar, en el legado que, poco antes de su muerte, nos hacía el Profesor Chandler Rathfon POST, del Volumen XII de su obra "A HISTORY OF SPANISH PAINTING", que en sus dos tomos, viene a ofrecernos un detallado estudio de "La Escuela Catalana, en los inicios del Renacimiento".

Por su relevante importancia, al lado de Pintores tales como Joan y Pere GASCÓ, sobresalen, centrados en nuestra Provincia, figuras relevantes tales como Ferris FONTAYNES; el llamado "Maestro de San Félix", y el Artista que hace unos años dimos a conocer (I), cuya producción se estudia y clasifica bajo el nombre de "El Monogramista Catalán" (Pere MATES?).

Entorno a su Taller y Escuela que, indudablemente formó, y que al tener conocimiento de Documentos que deben existir, no dejarán de proporcionar datos de interés, nos llamaron poderosamente la atención y la del eminente hispanista Profesor POST, con el cual íbamos colaborando, unas cuantas Obras, que por sus características, podían agruparse como producciones de un mismo Artista, al cual, carentes de Documentación, pensó en denominarlo en su Obra, en el capítulo que le consagró el Dr. POST, "El Maestro de Lledó".

Nombre que le fue atribuido al Autor del Retablo que para la Iglesia del Monasterio de Santa María de Lledó, cerca de Figueras, nos presentaba un conjunto no despreciable, y del cual solo se perdió en 1936, la predela o bancal, y la ornamentación, en talla ricamente dorada y policromada, de las partes laterales y superior, en la que aparecía el Padre Eterno.

En la predela del conjunto primitivo, solo existían cuatro plafones pintados, en los que se representaban, María Magdalena; San Cristóbal, llevando en hombros al Divino Niño; La Piedad; Santa Lucía; quedando sin pintar, el plafón siguiente.



Conjunto del Retablo de Lledó. Antes de 1936.



Retablo de Lladó.  
N.º 327 del Museo Diocesano de Gerona.

Las partes salvadas, y que en la actualidad se hallan en el Museo Diocesano catalogadas con el número 327, consisten en tres tablas que ocupan el camino horizontal central, con la representación de San Damián, San Cosme y San Roque. Ocupando el camino horizontal superior, otras tres tablas, de menores dimensiones, escenifican San Martín, partiendo su capa con el pobre; al centro, la Crucifixión, con la Virgen y San Juan y, en la tercera escena, un Santo Ermitaño, con unos jóvenes arrodillados.

El estado de conservación de las pinturas, salvo en determinadas zonas, es, inmejorable.

Cabe remarcar la presentación que nos da el Artista, al colocar al centro, San Cosme, que tiene a su derecha San Damián; forma, ésta, netamente distinta a la que normalmente venía haciéndose, siendo interesante anotar, el presentar-

nos al lado de estos Santos Patronos de la Medicina y de la Farmacia, a San Roque, invocado para preservar de la Peste.

Ello nos permite constatar, al consultar el interesante trabajo del investigador don Pedro Vayreda Olivas, "El Priorat de Lladó i les seves filials" (2) que existían dos Cofradías notables tanto por su antigüedad, como por la popularidad adquiridas, la de los Santos Médicos—Cosme y Damián— y la de San Lamberto. No dejando de tener gran interés el conocer la existencia, bajo la orden agustiniana, de un albergue u hospital abierto, en aquella Parroquia, ya desde el año 1196.

En la Iglesia Parroquial de Hospitalet de Llobregat, existe un interesante Retablo dedicado a San Roque, que pudo salvarse milagrosamente cuando fue incendiada la Iglesia en 1936.

Merecen especial interés las escenas narrativas de la Vida del Santo. Señaladísimo Patrono para una población precisamente denominada Hospitalet, que celebra una de sus dos grandes fiestas el 16 de agosto; San Roque.

En cuatro escenas se nos presentan; su nacimiento, recompensa a las oraciones de sus padres, estériles; la distribución y reparto que de sus bienes, herencia familiar, hace el Santo; una de las actividades de su vida, al obrar caritativamente en bien de los atacados por la peste; y su muerte, encarcelado por haber sido injustamente acusado de espía, viendo su guardián, como se aleja el alma del Santo, rodeada de Angeles.

Las restantes Tablas, nos presentan, a gran tamaño, otros Santos Peregrinos; San Jaime el Mayor, y, San Cristóbal, cuya conmemoración tiene lugar el propio mes de julio.

Existía ornamentación en talla dorada, en cuya parte superior, como en el caso de Lledó, aparecía, el Padre Eterno, en actitud de bendecir, ricamente policromado.

En el Museo Diocesano de Barcelona hallamos una Tabla, al parecer procedente de este Retablo dedicado a San Roque, de Hospitalet de Llobregat, que representa al Profeta Jeremías.

Tabla, ésta, de muy notable interés, al estudiarse las características y la personalidad de nuestro Maestro de LLEDÓ.

Carentes de documentación, cabe mencionar los numerosos puntos de contacto, de similitud, que



existen entre ese Retablo dedicado a San Roque, y el Retablo de Lledó.

El sombrero que vemos detrás del cuello de la capa de Peregrino en ambas pinturas, presenta los emblemas característicos de los peregrinos, conchas, calabazas, y una serie de bastones cruzados, formando los siguientes signos, a modo de siglas; XIXIX, y que a pesar de las averiguaciones y detalles que, de común acuerdo con el Profesor POST estudiamos, de-

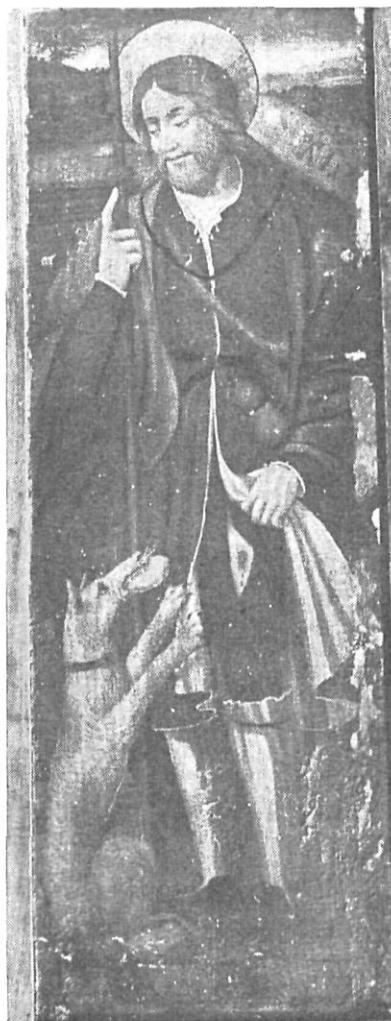
San Roque. Tabla que existe en el Baptisterio de la Iglesia de Hospitalet de Llobregat.



sechando la tentación de ver en ellos indicio alguno de fecha, ni hallando esclarecimiento del símbolo que pudieran representar, a no ser el de un bastón adecuado a los peregrinos.

Otro detalle, secundario si se quiere, pero que no deja de tener su importancia; en las diversas producciones de este pintor, es semejante la disposición del pavimento o "carrelage" del suelo, siempre ejecutado con gran conocimiento de la perspectiva.

A remarcar también el perro, que en el Retablo del Museo Diocesano de Gerona está de pie junto a San Roque, exactamente el mismo que el Maestro nos presenta en tres de las Tablas del Retablo de Hospitalet.



En éste, merecen especial mención los diversos objetos que se nos ofrecen en las dos tablas horizontales, o anaqueles. Son, todos ellos, tratados con un detalle que nos demuestra la atención, el esmero y cuidadoso estudio del natural, al que es menester añadir la perfecta técnica con que el artista trata estos diversos objetos de cestería y de cerámica.

Un precedente de ello, podemos verlo en nuestra Escuela de Pintores gerundenses, en la Tabla de la Anunciación de la Virgen de las Salas Capitulares de Gerona (3).

Profeta Jeremías. Tabla procedente del que fue retablo de Hospitalet de Llobregat. Museo Diocesano de Barcelona.



Predela suelta de la Colegiata de San Félix de Gerona.

Es estudio anatómico, que tal vez heredó de su Maestro “El Monogramista Catalán”, nos lo presenta el Artista en el enfermo tendido a los pies de San Roque, en el Retablo de Hospitalet.

Parece ser del mismo Pintor, la predela suelta que se halla en la Colegiata de San Félix de Gerona, con las representaciones de San Lorenzo; San Jerónimo; Cristo “Home de Dolors”; Santa María Magdalena, y, Santa Cecilia, cuya devoción era muy extendida en esta Diócesis y Provincia.

En las diversas producciones pictóricas de aquel momento, son de observar, en el tocado, unas trenzas cayendo sobre los hombros, con los cabellos peinados hacia atrás, y rizos sobre la frente. Pero, en las obras estudiadas de este “Maestro de Lledó”, en una u otra parte, hay siempre uno, de estos rizos, redondo, grande, delante las trenzas, siendo, aunque secundario, una de las características de sus producciones.

Santa Cecilia, por ejemplo, en la predela de la Colegiata de San Félix, nos ofrece una vista frontal de este modelo de tocado.

Las caras de los Santos representados, nos las ofrece casi siempre dentro el que podemos calificar esquema triangular, siendo otra de sus características, la predilección que parece tener, al representar algunas de sus figuras, con anchas espaldas.



Tabla del primitivo retablo que existía en la Casa Consistorial de Gerona. Museo Provincial.

Merece importancia capital, en el estudio de las producciones que agrupamos alrededor de este Maestro, la muy interesante, bajo diversos aspectos, tabla con la representación de la Virgen y el Divino Niño en brazos, que procedente, al parecer, del Retablo que existía en la Capilla dedicada al Arcángel San Miguel, de la Casa Consistorial de Gerona, enriquece actualmente el Museo Provincial.

Destaca la Imagen de un fondo de simulado brocado; cabe remarcar la semejanza que existe entre la Virgen y la Magdalena de la Predela de San Félix.

El turbante serpenteado que nos presentan la mayoría de las pinturas renacentistas, lo hallamos en estas obras; pero, al lado del distintivo rizo curvado que nos presenta sobre la frente, es de anotar la forma de sostener, con su mano izquierda, la Virgen, el pliegue de su turbante, que ofrece una similitud asombrada con la disposición de la mano del Profeta Jeremías, en la Tabla del Museo Diocesano de Barcelona.

Diversos factores sugieren era el propio artista que presentamos, el autor de una Tabla, al parecer procedente de la Colección VALLS, de Gerona, que ingresó en el Museo Diocesano cuando su creación.

En esta Tabla, incompleta, aparece la mitad superior de la figura de un Santo, joven. Careciendo de la parte inferior de esta Tabla, posiblemente hallaríamos en la misma detalles que nos permitirían conocer e identificar la iconografía propia del Santo representado.

Sin más elementos que el libro que lleva en su mano izquierda, debemos fijarnos en el tocado de sus cabellos y el semblante y mirada agradable de este joven, Santo, muy parecido con el San Roque del Retablo de Lledó.

El manto, va perfilado con dos líneas paralelas, doradas, detalle que observamos en la Predela de la Colegiata de San Félix, como otra de las características del Artista.

El fondo dorado, del que destaca la figura del joven Santo, presenta un tema ornamental de analogías muy íntimas con el fondo de la Tabla de la Virgen del Museo Provincial.

Con la presentación que hacemos de las Obras que consideramos producciones del mismo Artista, hemos podido conocer otro relevante Pintor Renacentista gerundense, de acusada y definida personalidad, dejando, una vez más, abierto un nuevo campo a las investigaciones y actividades que se desarrollen en los Archivos Notariales y Diocesanos.

Con ello, veremos acrecentado el acervo artístico de esta Provincia de Gerona, ya de sí de remarcable interés en el estudio del Arte Hispánico.



Tabla procedente de la Colección Valls.  
Museo Diocesano de Gerona.

- (1).—Contribución al estudio de la Obra de un Pintor Renacentista. Juan SUTRA VIÑAS. Consejo Superior de Investigaciones Científicas. Anales del Instituto de Estudios Gerundenses del Patronato "José María Quadrado". Vol. XI 1956-57.
- (2).—El Priorat de Lladó i les seves filials. Pere VAYREDA OLIVAS. Biblioteca Balmes. Barcelona MCMXXX. Capítulo IX - 5 pp. 74. Apéndice III. Doc. Número 57. y pp. 247-253.
- (3).—Las Tablas de la Anunciación de las Salas Capitulares de Gerona. "Vida Parroquial". Figueras 24-XII-1954. Número 844.