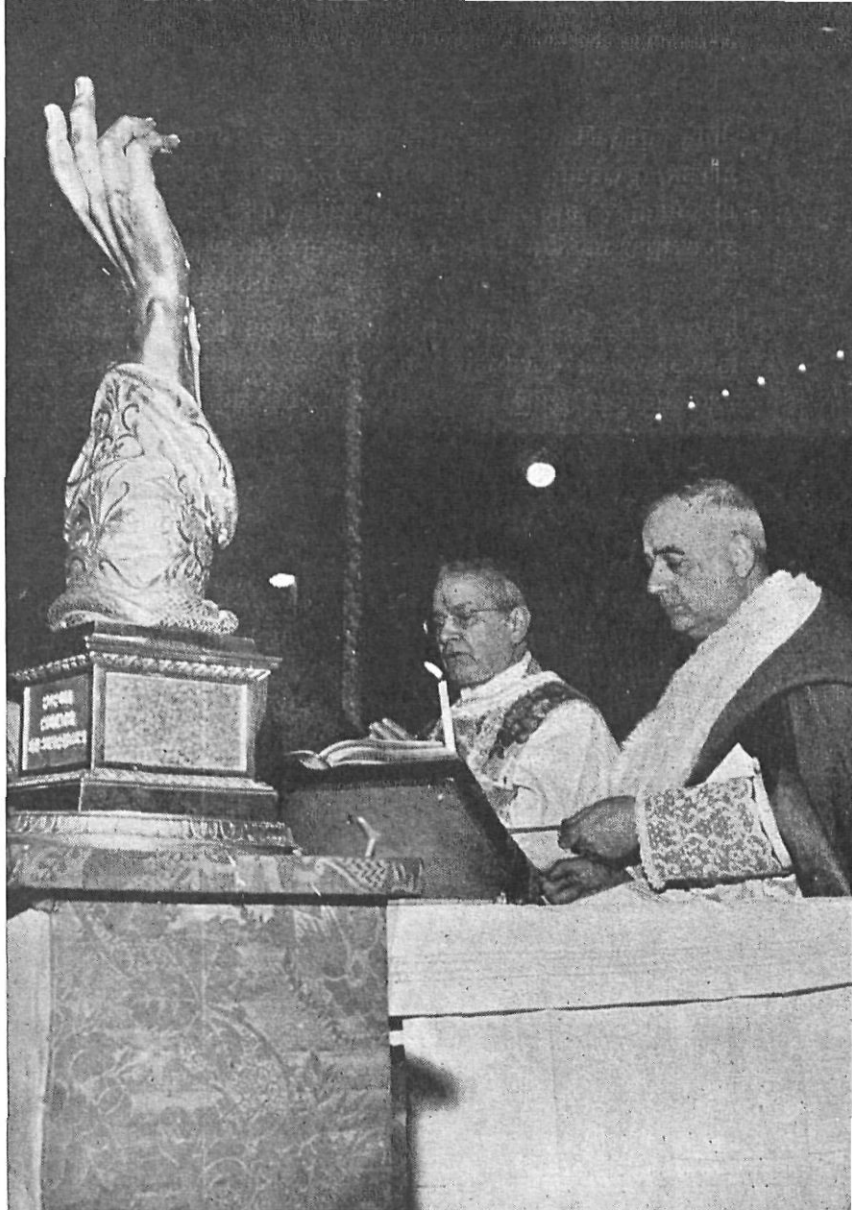


SAN PABLO Y GERONA

Por JAIME MARQUÉS



El brazo de San Pablo en Figueras.

El año jubilar paulino

A lo largo del año 1963 y en lo que va del año 1964, se vienen celebrando en España múltiples y brillantes actos conmemorativos de la venida del apóstol San Pablo a nuestra patria con ocasión del XIX centenario de este acontecimiento. La catedral metropolitana y primada ha sido distinguida con el privilegio de un jubileo extraordinario y se ha constituido en centro de peregrinaciones que por ella han desfilado en el año paulino.

La apoteótica clausura del año jubilar reunió en aquella ciudad a las más relevantes autoridades y representaciones de la Iglesia y del Estado y motivó un histórico mensaje del sumo pontífice Paulo VI, testimonio fehaciente de la predilección que la católica España inspira en su corazón de padre común de la Cristiandad.

Presencia de Gerona

La ciudad y la diócesis de Gerona han hecho repetidos actos de presencia en la capital de la provincia eclesiástica tarraconense, ya con una nutrida peregrinación diocesana, ya con la visita de las primeras autoridades provinciales, ya con diversas agrupaciones de apostolado y organizaciones provinciales, ya finalmente con visitas familiares e individuales, que por su carácter privado escapan a las estadísticas y cálculos efectivos.

En las ciudades de Figueras y Gerona y en otras poblaciones se han celebrado actos religiosos y culturales destinados a exaltar la figura del Apóstol y a divulgar su doctrina. La prensa y la radio establecidas en el ámbito provincial han colaborado a la campaña con valiosas aportaciones de eruditos e investigadores e incluso se ha publicado un libro entero de amplia difusión nacional con el título "Tras las huellas de San Pablo", debido a la bien cortada pluma del doctor Alberto Vidal, Lectoral de nuestra Seo.

El brazo de San Pablo

La provincia de Gerona ha merecido una deferencia particular del Emmo. Sr. Cardenal arzobispo de Tarragona, Dr. don Benjamín de Arriba y Castro, el cual personalmente ha estado entre nosotros como portador de la reliquia insigne del brazo del Apóstol, que habitualmente se venera en la isla de Malta y durante el año paulino estuvo depositada en la catedral de Tarragona. Durante los días 13, 14 y 15 de enero último, la población de Figueras y Gerona hizo objeto de caluroso recibimiento y de una veneración verdaderamente popular al brazo que un día acompañó con noble ademán la palabra persuasiva de San Pablo. Cabe recordar que es gerundense por nacimiento el eximio poeta, autor del inspirado himno del Centenario, Dr. Miguel Melendres, quien vino también formando parte del religioso cortejo.

Exposición paulina en Madrid

Un nuevo episodio de la conmemoración centenaria se está desarrollando en Madrid con la exposición de "San Pablo en el Arte" establecida en el Casón del Buen Retiro. La cantidad y calidad extraordinarias de las piezas exhibidas y el conocimiento que se ha tenido de numerosas representaciones de difícil traslado, han venido a derrumbar los viejos tópicos según los cuales San Pablo no es un santo alegre, agradable, popular y arraigado en el Arte español.

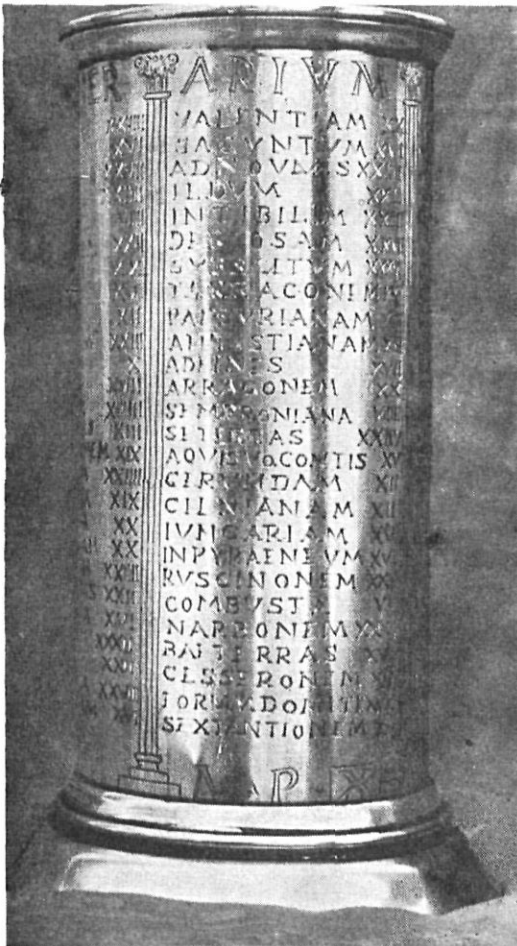
Gerona estuvo presente en la inauguración de la Exposición verificada por S. Excia. el Jefe de Estado, Generalísimo Franco, por medio del Ilmo. Sr. Vicario Capitular, doctor José María Taberner, y del autor de estas líneas en calidad de Director del Museo Diocesano de Gerona, y continúa presente allí con las obras que fueron remitidas para su exposición, entre las cuales sobresalen el "Comentario al Apocalipsis, de San Pablo de Liébana", escrito en el año 975 y conservado en la Catedral y parte del retablo de Púbol, pintado por el gran maestro Bernardo Martorell a mediados del siglo XV. Fueron enviadas también dos estatuas de San Pablo y una pintura sobre tabla del mismo santo, conservadas en el Museo Diocesano de Gerona. El parecido de la miniatura de nuestro Beato con un arcón pintado, exhibido a su vera en Madrid, permite conjeturar la paternidad de nuestro Beato sobre el modelo empleado para el arcón, que fue decorado en el siglo XIII y se conserva ahora en el Museo Diocesano de Astorga.

Iglesias dedicadas a San Pablo

Uno de los frutos importantes de la conmemoración de la venida de San Pablo a España ha sido el conocimiento más exacto del arraigo popular de su devoción. Un mapa de España donde se representan los templos dedicados al Apóstol y un estudio publicado por la Sra. Inspectora General de Museos, doña Consuelo Sanz-Pastor, en la Guía de la Exposición a que nos hemos referido, pone también en lugar destacado a nuestra provincia de Gerona, que ocupa el tercer lugar entre las provincias de España por el número de iglesias que tienen a San Pablo por patrón o titular, que ascienden a nueve, número superado tan sólo por las provincias de Barcelona y Pontevedra, que cuentan con once. Las de nuestra provincia son: San Pablo en El



Estatua de San Pablo erigida en Malta.



Vaso Apolinar con las estaciones sitas en la provincia de Gerona. (Siglo I). Museo Diocesano de Gerona.

Far, (Susqueda, Fontclara (Palau Sator), Fornils (Susqueda), San Pol, de La Bisbal, Sant Pol, de Navata, San Pablo en San Juan de las Abadesas, San Pablo de la Calzada (Figueras), Sarriá de Dalt y San Pablo de Segurías. Se ha omitido todavía la de San Pablo de Penedes, en Llagostera, que eleva el número de templos subsistentes hoy día.

Trazado de la vía romana

Es creencia de muchos autores que San Pablo evangelizó también alguna región de la Galia, concretando la tradición oral el paso del Apóstol por la ciudad de Narbona, en donde se cree que dejó un obispo llamado también Paulo o Pablo, para proseguir su viaje hacia España. Los martirologios de Adón, de Usuardo y el mismo martirologio romano contienen esa tradición, que tiene también hondas raíces en documentos anteriores a ellos e incluso halla sus fundamentos en textos del Nuevo Testamento. Con esa estancia de San Pablo en La Galia y con su paso por Narbona se relaciona la creencia formulada por notables historiadores, según la cual el Apóstol entró en España por vía terrestre siguiendo la calzada que desde Roma llegaba hasta Cádiz, atravesando el territorio de nuestra actual provincia desde el Perthus hasta más allá de Hostalrich en dirección a Granollers, Sabadell y Tarragona.

Conocemos los nombres de numerosas estaciones del trazado de aquella vía gracias a los cuatro vasos apolinares, a los cubiletes de Vicarello, a las tablas de Peutinger, al itinerario de Antonino y, como a elemento auxiliar, el mapa de Ptolomeo. Los itinerarios nos señalan las distancias en millas romanas entre las estaciones indicadas, lo cual permite la ubicación de aquéllas con bastante exactitud.

En el Museo Diocesano de Gerona existe actualmente una copia exacta del primer vaso apolinar, cuyo original data del siglo I, o sea del tiempo de San Pablo, en el cual constan las estaciones de la indicada vía romana desde Cádiz a Roma. Fue el último donativo del Obispo Cartañá al Museo.

Tomando como base de nuestra ubicación las distancias contenidas en el primer vaso

apolinar, podemos formar el siguiente cuadro de equivalencias entre las estaciones del vaso y las actuales poblaciones de nuestra provincia:

ESTACIONES	Distancias en millas	en km.	POBLACIONES	Distancia actual
NARBONEM-PYRAENEUM	63	93	NARBONA-EL PERTHUS	93 km.
PYRAENEUM-IUNCARIAM	16	23	EL PERTHUS-FIGUERAS	23 "
IUNCARIAM-CILNIANAM	15	22'2	FIGUERAS-GERONA	38 "
CILNIANAM-GERUNDAM	12	17'8	GERONA-CALDAS	18 "
GERUNDAM-AQUAS VOCONTIS	12	18	GERONA-HOSTALRICH	35 "
AQUAS V.-SETERRAS	15	22'2	GERONA-GRANOLLERS	70 "
SETERRAS-SEMPRONIANA	24	35'5		

Vemos únicamente dos discrepancias entre el cómputo antiguo y el de las carreteras actuales: el antiguo tenía dos kms. más entre Gerona y Figueras, y cinco kms. más entre Gerona y Hostalrich.

Hemos de observar que ya el Rdo. Luis Constans publicó dos documentos que localizaban la *strata* o vía empedrada antigua en las cercanías de San Esteban de Guialves y de Vilafreser y por ende más al oeste que la carretera actual. Nosotros hemos leído en el Archivo Catedralicio de Gerona un documento que cita un campo llamado CIÑANA, en el pueblo de San Marcial de Curantella, también más al oeste que la carretera actual, y otro documento que sitúa la *strata* o vía antigua en el término de San Esteban de Canelles situado al Oeste de Pontós. Este nombre, a su vez, significa "nave de transporte" por donde se colige que a la altura del pueblo había el paso sobre el Fluviá, que los romanos hacían en una barcaza. De ello deducimos que entre Figueras y Gerona la Vía Augusta daba un rodeo hacia el oeste atravesando el Fluviá aguas arriba de Bâscara y pasando luego por las cercanías de San Marcial de Curantella, San Esteban de Guialves y Vilafreser, se dirigiría a Gerona por un trazado que evitando la depresión del Ter se uniría a la actual carreteras de Bañolas en las inmediaciones de Sarriá. Ello explica aceptablemente los dos kms. de exceso que aquella vía tenía respecto de la carretera general de Madrid a Francia.

Lo mismo cabe advertir tocante al trazado entre Caldas y Hostalrich, donde los estanques de Sils impedían seguir el trazado de la actual carretera, y la vía hubo de seguir la cuesta de Mallorquinas (Riu-darenas) efectuando un rodeo que justifica la diferencia de distancias.

Semproniana, la estación que sigue a Hostalrich en nuestro vaso, estaba en las inmediaciones del actual Granollers, a unos 35 km. de Hostalrich y a unos 75 de Gerona siguiendo un trazado aproximado al del ferrocarril, cuya estación de Granollers dista 70 km. de Gerona. Desde Granollers continuaba hacia Sabadell, con cuya ciudad se ha identificado la ARRAGONE de nuestro itinerario. Allí un ramal de la vía podía desviarse hacia Barcelona mientras que la ruta principal continuaba entre Gelida y Martorell, donde había la estación de AD FINES, hacia Tarragona.



San Pablo en Narbona, camino hacia España, según el Martirologio miniado del Museo Diocesano de Gerona. (A. 1400).

La coincidencia de distancias en los puntos restantes del itinerario con las de las actuales poblaciones equivalentes, no indica que el trazado fuera exactamente igual, sino sólo parecido. Precisamente creemos que entre El Perthus y Figueras había alguna diferencia de trazado, puesto que se conserva en la documentación y en la toponimia actual el nombre de LA ESTRADA en un barrio perteneciente a Agullana, que antiguamente fue parroquia con iglesia, hoy en ruinas, llamada Santa María de La Estrada, cuyo nombre supone el paso de la vía romana por el lugar. Pero las ligeras variantes de trazado en un espacio que constituye un camino natural, impuesto por el paso de El Perthus, no modifican la distancia total entre las poblaciones.

La Junquera y Figueras

La tabla de Peutinger y el mapa de Ptolomeo (siglo II) colocan en las cercanías de La Junquera actual (a 6 km. del Pirineo) la población o estación de Deciana, que no aparece en los demás itinerarios. Dado que la distancia entre El Perthus y La Estrada, es casi la que viene indicada entre PYRAENEUM y DECIANA, es muy posible que La Estrada sea la antigua DECIANA, y que la iglesia de Santa María de La Estrada sustituyera a algún monumento pagano de aquella población; pero a falta de documentos explícitos, lo dejamos en simple conjetura.

Respecto de Figueras dos datos son seguros: el paso de la vía romana por Figueras, impuesto por la necesidad de evitar la cadena montuosa de Tarrades y Llers por el NO, y las lagunas que desde Rosas y Castelló se extendían hasta Vilabertrán y Cabanas por el SE, de los pasos del Pirineo Oriental, y el nombre de JUNCARIA dado a la mansión o estación de Figueras.

La razón de que los romanos llamaran JUNCARIA a Figueras estriba en el terreno pantanoso que se extendía por toda la llanura inmediata a Figueras desde el mar hasta Vilabertrán y Cabanas, llamada ya por Estrabón *campo o llanura de juncos*, por la abundancia de esta planta en el lugar.

No se explica fácilmente que Figueras perdiera el nombre romano de Juncaria y en cambio lo heredara en la Edad Media el pueblo de La Junquera, sino porque el nombre debía de corresponder a toda la llanura formada por el delta del río Muga, que se inicia poco más abajo de La Junquera y llega hasta el mar.

El hecho de existir junto a la ciudad de Figueras una antigua iglesia parroquial dedicada al Apóstol con el vetusto y sugestivo nombre de San Pablo de la Calzada; el nombre de Calle de San Pablo dado a la vía urbana abierta a continuación de la iglesia de San Pedro en dirección a Gerona y la existencia de otra parroquia dedicada a San Pablo en Sarriá, el otro extremo del trayecto Figueras-Gerona; la profusión de templos, capillas, estatuas, altares, retablos y objetos de devoción popular referentes al mismo santo, revelan un interés de nuestros antepasados en atestiguar su vieja creencia de que San Pablo efectivamente había seguido esta ruta desde Narbona a Tarragona en su empeño de evangelizar a nuestro pueblo.

