



## CRÓNICA DE RIPOLL

# Apuntes estadísticos sobre la industria de hilados sobre la comarca del ripollés

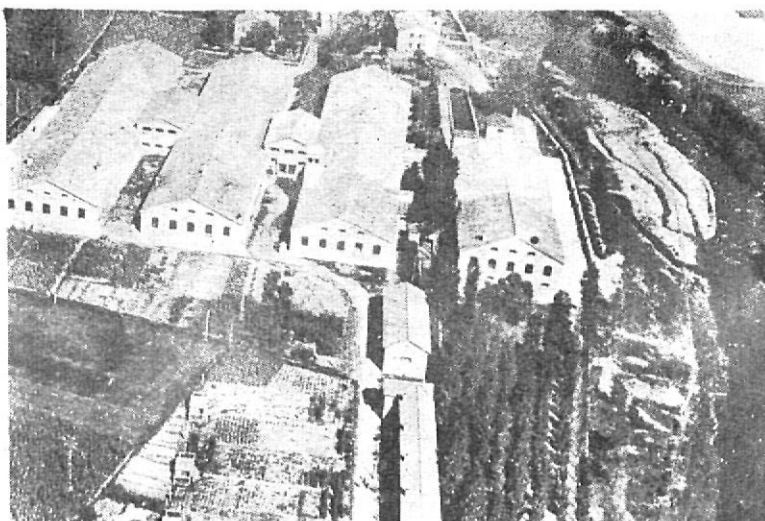
Por J. CASSANY BASSET

En la presente crónica no se pretende efectuar un estudio sobre la industria de hilaturas en Ripoll y su comarca y sí tan sólo apuntar algunos datos estadísticos, a nuestro juicio siempre interesantes, para historiar más adelante el estado de nuestra principal fuente laboral de riqueza.

Fuerza es reconocer, no obstante, que los datos aportados serán parcos a la hora de sacar de ellos deducciones concretas por cuanto si bien han sido adquiridos en fuente oficial (los del cuadro I), por la misma razón de que esta fuente lo era de carácter fiscal, es posible nos encontremos con evidentes fallos numéricos tanto más importantes cuanto que nos priva de las consiguientes comparaciones con las cifras actuales (cuadro II).

## LA INDUSTRIA EN LA VILLA DE RIPOLL

Sabido es que en Ripoll después de su destrucción e incendio en 1839 tardó en recuperarse algunos años. Es conocido que los únicos "fuegos" o edificios que quedaron en pie después de la guerra carlista lo fueron en el



llamado barrio de "San Pedro", hoy Arrabal del mismo nombre. Que allí, a pesar de ser poquísimos los habitantes que quedaron en el pueblo, continuaron celebrándose los mercados semanales. El fenómeno, explicable sólo por el afán de mantener el espíritu comunitario de los maltratados habitantes, converge con una razón que nos parece ciertamente lógica; el barrio de San Pedro se halla prácticamente adosado al Monasterio y además cruzado por la acequia "Molinar", aprovechamiento hidráulico abierto por los monjes siglos ha a lo largo de casi una legua, desde la vecina población de Campdevánol.

La mencionada acequia fue en un tiempo único venero de riqueza que regaba huertas, impelía harineros y alimentaba de fuerza, en primitivo aprovechamiento, los "tornalls" de los armeros ripolleses. Con-

siguientemente a su orilla parecían llamarse los ripolleses dispersos para volver a su vida civil y multitudinaria.

No es pues de extrañar que se asentaran a su vera las primeras fábricas de hilados en la metamorfosis que sufriría a partir de aquel momento la industria de la comarca, antes circunscrita por cierto en el arte de trabajar el hierro —sea en la industria de armas o en la de fabricación de clavos a mano o en las fargas.

Poseemos datos —oficiales— a partir de 1882 y en el cuadro a continuación insertado se recopilan los elementos de juicio estadístico de los 18 años últimos del siglo XIX:

CUADRO I

Año	Habitantes de derecho	N.º fábricas hilar	Total husos hilar	Año	Habitantes de derecho	N.º fábricas hilar	Total husos hilar
1882	2.385	7	9.466	1891	3.996	5	10.156
1883	2.385	7	9.466	1892	3.996	4	6.756
1884	2.385	8	13.372	1893	3.996	6	16.316
1885	2.385	6	12.972	1894	3.501	8	22.120
1886	3.000	6	12.872	1895	3.501	12	40.130
1887	4.065	6	12.872	1896	3.501	12	40.840
1888	3.996	5	11.256	1897	3.501	14	43.200
1889	3.996	6	10.256	1898	3.501	14	44.520
1890	3.996	5	10.156	1900	3.501	19	48.748

1900 (existían además 170 telares)

En el año 1882, seis de las siete fábricas existentes se radicaban en el barrio de San Pedro, o sea, dependientes de la acequia "Molinar" y una sola en el barrio de la actual carretera de Barcelona, posiblemente en el lugar donde se asienta hoy la fábrica de "El Pla".

Aparecen en 1885 otras fábricas que elevan el número de husos a más de 13.000, cantidad que viene decreciendo hasta 1892, explicándose posiblemente este decrecimiento por alguna causa de origen social, del que no nos ocuparemos en este trabajo. Vuelve en 1894 a aumentar el número de husos hasta llegar a más de 16.000, apareciendo incipiente una tejeduría incipiente con 6 telares sin aparato Jacquard.

Hasta fin de siglo un "crescendo" manifiesto anima a la industria de hilados de algodón llegándose en 1900 a los 48.748 husos declarados en 15 fábricas y a los 170 telares, cuando la población contaba con un censo de 3.500 habitantes de derecho.

Ya no son únicamente las áreas de la acequia "Molinar" y Carretera a Barcelona las preferidas por los hiladores de algodón. Aparece en 1895 el "Llano de Estamariu" donde se han radicado 4 fábricas que aprovechan 800 caballos hidráulicos producidos por un aprovechamiento del río Ter con un caudal de unos 5 km. de longitud.

## EL ESTADO ACTUAL DE LA INDUSTRIA DE HILADOS EN RIPOLL Y SU COMARCA

Como escribimos al principio de la presente crónica, no es objetivo de la misma formalizar un estudio de la industria de hilados de algodón en Ripoll y se pretende tan sólo aportar unos datos que simbolizen la importancia en el tiempo y el espacio de esta actividad en la Villa y su comarca en proyección al problema que, como preocupación nacional de índole económico, se ha venido estudiando por los especialistas en los últimos tiempos.

Según algunos estudios que nos ha sido dable leer sobre el sector textil algodónero, en los que se analiza la situación actual del mismo y las perspectivas del futuro, se desprenden algunas premisas importantes tales como la dispersión de las plantas y capacidad mínima de éstas.

Por consiguiente en esta crónica nos referiremos a este punto, concretándonos asimismo en el área industrial del Ripollés.

Los datos aportados no tienen, desde luego, precisión absoluta, pero podrán servir para establecer un punto medio de partida para el estudio general del problema.

Entenderemos por área ripollésa, con capitalidad en Ripoll, la que comprende las poblaciones gerundenses de: RIPOLL, Parroquia de Ripoll, Las Llosas, Campdevánol, Ribas de Freser y San Juan de las Abadesas, cuya potencialidad queda plasmada en las cifras del siguiente:

CUADRO II

Municipio	N.º fábricas	N.º husos hilar	N.º obreros total	Obreros por ‰ o husos
RIPOLL	11	27.000	660	6'—
PARROQUIA RIPOLL	2	28.000	900	(?)
LAS LLOSAS	1	29.000	560	6'85
CAMPDEVANOL	3	28.000	770	7'—
RIBAS DE FRESER	2	30.000	660	5'75
SAN JUAN DE LAS ABADESAS	2	140.000	2.465	6'77
<b>TOTALES</b>	<b>21</b>	<b>282.000</b>	<b>6.015</b>	

Del cuadro anterior se desprende que existen actualmente en el Ripollés en plena marcha un total de 22 plantas de hilatura con un total de 282.000 husos (cifras estimativas, no oficiales), correspondiendo un promedio por planta de 12.818 husos.

El número de plantas en la totalidad del territorio español es de 249 suponiendo por tanto esta Comarca casi el 8'5 % del total nacional en número de plantas. Teniendo en cuenta que el número de husos en España es de 2.426.500 —según el I. N. E. —1954— supondría un 11'62 % del total nacional para la Comarca de el Ripollés.

Según premisa que se apunta en los estudios llevados a cabo sobre el problema de la dispersión de esta industria, se considera como planta mínima de hilatura —en orden a rentabilidad— la que posee 10.000 husos. En España tan sólo una tercera parte de las plantas sobrepasan este mínimo. Como se ha visto el mínimo en Ripoll se establece —como promedio—, en casi 13.000 husos, si bien existen 7 plantas que no llegan a los 10.000.

En crónicas siguientes procuraremos ocuparnos de otros datos estadísticos interesantes, cuya recopilación, repetimos, no quieren tener valor exhaustivo de conocimiento de la cuestión, aportándolos únicamente en méritos a demostrar la importancia de la comarca en lo concerniente a la industria de la hilatura que le irroga un preeminente lugar en el espacio español del ramo.

Se quiere con ello llamar también la atención sobre los problemas que implica la existencia de este considerable complejo, tanto en lo económico, infraestructural, social y de todo orden y asimismo de la capacidad que tal ente productivo tiene en relación con la provincia de Gerona.

# CRONICA DE ARTE

Por MIGUEL OLIVA PRAT

## I CERTAMEN PROVINCIAL DE ARTES PLASTICAS

La vigorosa, formidable personalidad artística de nuestra provincia de Gerona se reveló una vez más, y a poco tiempo de haber sido convocados otros concursos ya tradicionales y dotados de mayor cantidad de premios precisamente, con motivo del I Certamen Provincial de Artes Plásticas que organizado por la Delegación Provincial de Organizaciones del Movimiento se celebró recientemente en nuestra ciudad, debiendo ser presentadas oportunamente las obras premiadas y las seleccionadas a la Exposición Nacional de Madrid que reunirá en octubre próximo a todas las provincias participantes.

Respondieron a la convocatoria lanzada por la Comisión Ejecutiva que designó nuestra primera autoridad civil y política, la casi totalidad de los artistas nacidos en las comarcas gerundenses, hasta conseguir, pese a la premura del tiempo en que tuvo de prepararse un conjunto de 117 obras,

formado por 65 Pinturas; 32 de Dibujo; 9 de Grabado y 11 Esculturas. En la serie exhibida figuraban todas aquellas tendencias, maneras y escuelas que corrientemente vienen siendo practicadas entre los artistas de

nuestra tierra, por lo que el conjunto resultó brillantísimo y esperanzador para que el merecido nombre de la provincia suene en su día en Madrid, cuando la Exposición Nacional.

Tanto el sentimiento como la forma de expresarse de nuestros artistas tuvo una nueva ocasión de manifestarse en una exhibición conjunta que constituyó un resonante y nuevo éxito, por lo que respecta a la genuina modalidad plástica gerundense.

Difícil como largo y tendido sería llevar a cabo una crítica rigurosa de la exposición,



SAN NICOLAS, de Jesús Portas, primer premio dibujo.



MONTSACOPA, de Juan Clapera, segundo premio pintura.

en la cual había de todo y aunque heterogéneo, no por ello falto de un cuerpo compacto y sólido, muy representativo del eficaz momento artístico de la mayoría de nuestros jóvenes cultivadores de la plástica actual.

El Jurado Calificador otorgó los siguientes premios, amén de las obras seleccionadas y aquellas "fuera de concurso" para la Nacional.

## PINTURA

Primer premio a la obra "San Nicolás" de Jesús Portas Mas, de Gerona.

Segundo premio (especial de la Excma. Diputación Provincial) al lienzo "Montsacopa" de Juan Clapera Mayá, de Olot.

Un tercer premio, a "Natura" (San Daniel) de Isidro Vicens, de Gerona.

Otras pinturas seleccionadas para la Exposición de Madrid, lo fueron: "Voltes d'en Rosés" de Martín Adroher Bosch, de Gerona; "Figura" de Pedro Bech Sudriá, de San Juan de Mollet; "Jarros" de Francisco Fulcará, de Gerona; "Prehistoria" de Juan Fuster Gimpera, de Torroella de Montgrí; "El Puente" de Pedro Gusinyé, de Olot; "Paisaje" de Montserrat Llach, de Gerona; "Pintura 1" y "Pintura 2" de Juan Massanet Juli, de La Escala; "Mujer y el mar" de Eduardo Vila Fábrega, de Gerona y "Pintura" de Emilia Xargay, de nuestra ciudad.



HERMANOS, de Leoncio Quera, primer premio dibujo.

## DIBUJO

El primer premio de dibujo recayó en la obra "Hermanos" de Leoncio Quera Tisner, de Olot. El segundo a favor de "Casas" de Emilia Xargay, de Gerona, habiendo quedado seleccionadas para el Concurso Nacional las obras: "Dibujo" de Juan Sibecas Cabañó, de Avinyonet de Puigventós; "Casas" de Jorge Farjas Darnés, de Olot; "Estudio" de Juan Granados Llimona, de Olot y "Presagio apocalíptico" de Bartolomé Massot, de Figueras.

## GRABADO

La decisión unánime del Jurado dejó desierto el premio, seleccionando para la representación nacional las obras: "Columpio" de Esteban Serrat (Paxinc), de Olot; "Retrato" de Luis M.ª Aragón y "El hombre de la guitarra" de Antonio Varés Martinell, de Gerona.

## ESCULTURA

El premio primero recayó sobre la obra "Cabeza" de Jorge Dalmau Casanovas, de Cassá de la Selva, seleccionándose para el envío al Concurso Nacional la obra "La Ciega" de Francisco Torres Monsó, de Gerona.



CABEZA, de Jorge Dalmau, primer premio escultura.