

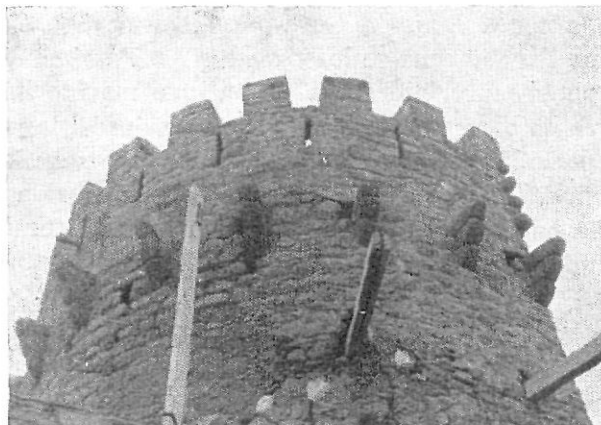
Restauración de Monumentos

En la historia de todos los tiempos, jamás la provincia de Gerona había conocido la realidad de un proceso de recuperación en el orden monumental y de salvaguarda en la conservación de uno de sus más preciados legados del pasado, cual son nuestros monumentos. El interés y la dedicación de la Dirección General de Bellas Artes por una parte, el de la Iglesia y la labor de algunos particulares, complementan el cuadro de realizaciones concretas que son un hecho y están a la vista y en el conocimiento de todos.

Ya en ediciones anteriores de esta REVISTA se han ventilado las noticias referentes a las consignaciones estatales dedicadas a las obras de conservación en monumentos gerundenses, buena parte de las cuales en estos momentos están ya en proceso de aplicación.

"Torre del Fum" de San Feliu de Guixols

Siguen acelerados los trabajos de consolidación de la torre llamada del "Fum" que formó parte del recinto fortificado del monasterio de San Felú de Guíxols, cenobio benedictino de magna importancia en nuestras comarcas, cuya casa religiosa poseyó la condición de castillo terminado. Hasta siete era el número de sus torres que se levantaron para la defensa y protección de una casa religiosa sita en las proximidades del mar, que vivió constantemente los avatares de la historia que afectó a nuestras costas y en general en todo el país, durante los siglos medievales. De todo el conjunto de fortificaciones y defensas, la Torre del Fum, por su antigüedad e interés arqueológico es la mayor, la más alta e importante del conjunto.



El paso del tiempo y las diferentes utilidades dadas a aquella torre desvirtuaron considerablemente la fábrica de la misma con la apertura de multitud de huecos que al correr de los tiempos malograron la integridad de los paramentos de una obra colosal por su altura y atrevimiento. Por otra parte construcciones parasitarias, adosadas a la misma en los siglos XVII y XVIII acabaron ocultando completamente el perfil de una construcción tan genuina de la magnífica villa guixolense.

A reparar toda esta desgracia acudió ya el pasado año el Servicio de Defensa del Patrimonio Artístico Nacional que con una subvención estatal acrecentada en lo debido en la presente anualidad, y la colaboración muy estimable del municipio llevará a cabo la totalidad de la obra, reparando grietas y fisuras, zunchando horizontalmente y trabando con refuerzos verticales las zonas endebles de la construcción, y despejando los aditamentos que privaban la contemplación del monumento en la totalidad de su conjunto, que en unión de la Porta Ferrada (Monumento Nacional) constituye el núcleo arqueológico y monumental más denso de la ciudad de San Felú de Guíxols.

Es de confiar que los trabajos proseguirán consecutivamente con la proyección del pequeño circuito o paseo arqueológico que en torno de la actual iglesia arciprestal guixolense se ha pensado estructurar.

San Vicente de Besalú

Puede darse prácticamente por terminada la restauración de la iglesia de San Vicente de Besalú (Monumento Nacional) ya que tan sólo una pequeña fase de complemento de cornisas le quedaría al monumento, antigua parroquial que fue de la condal villa hasta los aciagos sucesos de 1936.

La obra de San Vicente ha significado en esta ocasión la restauración total del pavimento, destruido por el fuego cuando el incendio del depósito de lubricantes que tenía instalado en el templo la horda roja, al convertir la casa de Dios en almacén de material bélico, para lo cual huelgan comentarios por innecesarios.

Además de ello se ha efectuado un repaso general del paramento, asimismo atacado por las llamas, habiendo quedado el monumento, después de la capilla moderna que se le había anexionado, manteniendo en un todo la pureza de líneas que le caracteriza entre uno de los pocos en nuestra provincia, que se mantienen totalmente aislados de otros aditamentos posteriores.

Se proyecta asimismo el embellecimiento de los alrededores de la iglesia con la plantación de arbolado, zona verde y una Cruz de término que complementaría aquel lugar en un bello remanso de paz y de sosiego, al socaire de tan interesante ejemplo para nuestra arquitectura románica ya en su momento final de transición.

Santa María de Porqueras

La feliz iniciativa de nuestro venerable Prelado en reducir las dimensiones y en apartar la estructura de la casa rectoral de Porqueras, despegándola en sus uniones con los paramentos laterales por el costado de mediodía de la iglesia parroquial de Santa María, labor secundada por el Rdo. Sr. Cura-párroco y llevada a cabo por el arquitecto provincial Sr. Masramón, ha llevado consigo los trabajos del Patrimonio Artístico Nacional en reforzar los cimientos de aquel muro lateral, ya de antiguo movido habida cuenta del corrimiento del "xelió" que le sirve de base y constituye la formación del lago de Bañolas. Con este motivo ha quedado un espacio libre y lo suficientemente amplio para la contemplación del monumento y el paso procesional alrededor del mismo, procediéndose a la consolidación de los cimientos, complemento de la banqueta donde se asienta el muro lateral sur, cegando una de las puertas falsas que comunicaban la iglesia con la casa rectoral.

Al mismo tiempo se aprovechó la estancia de los canteros del Servicio para la colocación en su lugar, previas las confrontaciones necesarias, de los capiteles románicos de los pilares centrales del ábside; las bases de los mismos, que ostentan las características piñas y rosetas que se repiten en la magnífica portada; uno de los cimacios; y la biga que se halló cuando las campañas anteriores de restauración, y que sustentaba un baldaquino románico que acaso más adelante sea completado con una adecuada reproducción. Dicha biga policroma, tallada en madera, ostenta entre otros motivos las representaciones pictóricas del sol y de la luna. Apareció como testimonio de su situación, una de las cartelas laterales que se mantenía todavía "in situ" de cuando la reconstrucción de la bóveda tras los terremotos de 1428 que asolaron nuestras comarcas y arruinaron no pocas iglesias y muy concretamente las torres campanario de las mismas, de cuyo suceso se conservan suficientes noticias documentales en nuestros archivos.

Torre de Carlomagno, de la Catedral de Gerona

Está tocando a su fin, la obra de restauración de la magnífica torre campanario de la catedral románica de Gerona, construcción lombarda que ha sido conocida con el nombre tan sugestivo como es el de Torre de Carlomagno. La fase de este año comprendió el complemento del piso superior claramente manifestado por los restos que todavía se mantenían en el costado de levante y en el meridional de dicha torre, ocultos en parte por los escombros acumulados en el interior de los desvanes de la catedral cargando sobre la plamentería de las bóvedas góticas más anchas de la Cristiandad cuales son las de nuestra Seo gerundense. La obra de