



TESELA

ARQUEOLOGICA

YACIMIENTO PREHISTÓRICO DEL «ROC DE LA MELCA» EN SAN ANIOL DE FINESTRAS

Los altos valles del Llémana, cerrados por la sierra de Finestras y el Puigsallança por el noroeste; y por los montes de la Barroca—Sant Roc, Sta. Elena y las Ansías— al suroeste, son propensos a las estaciones arqueológicas que el Servicio va estudiando a medida que sus posibilidades se lo permiten. En aquella montañosa región no son pocas ya las estaciones localizadas desde los primeros años de actuación.

Francisco Riuró fue el descubridor de este nuevo yacimiento, sito en término de San Aniol de Finestras, al otro costado del torrente que viene de las vertientes del santuario. El llamado por los habitantes del país «Roc de la Melca» es un enorme bloque informe de caliza arenisca fina que alberga debajo de sí, metido

en un recoveco al amparo de la gran cornisa saliente, a un pequeño abrigo de habitación prehistórica que contiene pequeños instrumentos de sílex y algunos huesos de animales, todo muy desmenuzado y perdido por la erosión del tiempo; pero que constituye una nueva estación aunque atípica, distinta de las demás conocidas en aquella fragosa comarca que tantas cuevas con hallazgos viene dando a la arqueología.

Ulteriores trabajos de prospección dedicados durante una jornada del final del verano permitieron nuevos hallazgos hoy en estudio y dibujo de los mismos, los que probablemente pertenecerán a aquellos rezagados que vivieron ya en pleno Neolítico.

En época moderna el enorme pedrusco sirvió de cantera para la obtención de muelas de molino, cuyas señales de labra aparecen en la parte superior del mismo.



HALLAZGOS ROMANOS EN BAÑOLAS

En la vertiente meridional del altonazo donde se asienta el Mas Palau, nombre bien característico por cierto para que se remonte a la antigüedad, con motivo de la edificación de un grupo de viviendas protegidas han aparecido algunos hallazgos cerámicos romanos que han sido ingresados en el Museo Municipal de Bañolas. Se encontraron entre las tierras de aluvión, rodeados de algunas piedras caídas, acaso restos de cabañas arruinadas. Entre ellos fue recogida una lasca de sílex.

Estos vestigios señalan el emplazamiento de una nueva estación de la época romana, que viene a sumarse a otras ya conocidas por los alrededores del magnífico lago de Bañolas.

LAS EXCAVACIONES DE ULLASTRET

En marcha la 11.ª campaña de excavaciones del Plan Nacional en la ciudad ibérica de Ullastret, propiedad de la corporación provincial de Gerona, avanzamos en esta edición el estado en que se encuentran los trabajos.

Ha sido excavada la totalidad de la acrópolis del puig de Sant Andreu donde aparecieron restos de fondos de habitaciones indígenas de los siglos VI-VII antes de J. C.

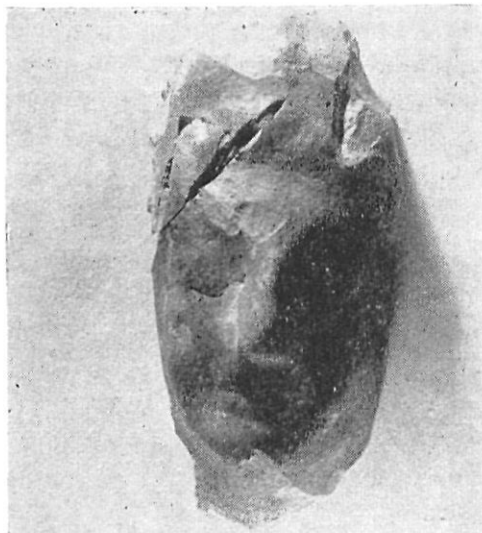
Asimismo y de iguales tiempos son los núcleos de viviendas que forman todo un núcleo adosado a la muralla Sud-Este, constituyendo un complejo urbano que arranca desde los primeros siglos de ocupación del yacimiento y acaba en época helenística. También ha sido excavada la totalidad de la muralla Sud-Este, edificada en el extremo del cerro y ante el despeñadero, con vistas al antiguo lago de Ullastret.

En esta zona, además, se llevan vaciados unos 30 silos hallados en el fondo de las habitaciones y abiertos en la greda y roca natural de la formación de la montaña.

Entre los hallazgos que actualmente están en vías de limpieza, restauración, clasificación y dibujo para la Memoria correspondiente que ha empezado a imprimirse, aparecen varios restos de la cerámica gris decorada con finos motivos incisos geométricos, procedentes del Asia Menor. Cerámicas jonias y jonio-focenses. Griegas áticas del estilo de figuras negras del siglo V y VI; otra especies griegas e italogriegas del siglo IV, ambos antes de J. C.

Como piezas de mayor interés hasta estos momentos exhumadas destaquemos una *crátera* griega precampaniense, que fue hallada en un silo; algunos vasos de técnicas indígenas y de tradición de la cerámica de los campos de urnas de la primera edad del Hierro o época del Hallstatt. Una *terracotta* representando el rostro de una figura femenina del siglo V antes de J. C. y un buen trozo de un *askos* (vaso funerario) griego helenístico que representa la mitad de la parte superior de una figura de un joven recostado sobre las sábanas de un lecho, a la manera etrusca, sosteniendo una corona mortuoria en la mano; pieza importante de fabricación italiota, y un grupo de tres ánforas púnico-cartaginesas, completas.

Los trabajos actuales se dirigen a completar algunas zonas de la excavación, más visibles; y a la terminación del montaje del Museo Monográfico, mientras se espera el momento próximo de que abra sus puertas a la inauguración y ya en seguida a cuantos curiosos y turistas visiten el yacimiento que ya por algunos técnicos viene considerándose de entre lo más interesante de España para su época.



LA VILLA ROMANA DE PLAYA ARTIGAS EN CASTILLO DE ARO

Ya en las postrimerías del siglo XIX, cuando los investigadores gerundenses y los eruditos locales iniciaron sus primeros cual meritorios trabajos arqueológicos sobre el terreno de nuestras comarcas, suenan referencias alrededor de algunos hallazgos en Pla Palol o Playa Artigas, en término de Castillo de Aro. Para entonces aquellos predios no eran más que terrenos de cultivo, viñas y olivares de poco valor que se extendían por los flancos de las últimas estribaciones de las Gabarras, hasta morir junto a las playas de lo que años después sería nuestra indescriptible Costa Brava gerundense.



Así hallamos algunas notas sueltas y referencias descabaladas en la labor de espiguelo de nuestros archivos arqueológicos y en algunas publicaciones de conjunto, hasta que a principios de siglo, el gran archivero investigador, que también trabajó en los campos de la historia antigua, Eduardo González Hurtebise, recopiló parte de aquellos hallazgos en su publicación sobre San Feliu de Guíxols. Más tarde, entre otros nosotros mismos, en compañía de los colaboradores arqueológicos del país, habíamos efectuado hallazgos y recuperado referencias de otras noticias esporádicas. Todo ello está en vías de ser recopilado en un artículo exhaustivo sobre la cuestión.

Hasta aquí las vagas referencias sobre el yacimiento que de manera concreta, con sus muros y cimientos pertenecientes a los edificios de la villa, cuando menos en lo que se refiere a su parte rústica, acabán de aflorar a la vista con motivo de los trabajos de construcción de una de tantas fincas que se levantan cabe a nuestra costa.

La apertura de zanjas para los cimientos reveló en seguida los muros típicamente romanos, a juzgar por el sistema constructivo de los mismos y su aparejado recubierto de restos de «opus signinum». Por los pavimentos de «opus testaceum» y por los restos, bastante bien conservados por cierto de una pequeña piscina con estuco en sus paredes y las gradas de acceso a la misma. Todo ello pone en actualidad la cuestión de los testimonios anteriores que sobre el lugar se poseían y que ya de tiempo venían siendo tenidos en cuenta. A este efecto las Delegaciones Provincial y Local de San Feliu de Guíxols del Servicio Nacional de Excavaciones Arqueológicas vigilaba ya de tiempo y había hecho gestiones sobre posibles edificaciones en aquellos predios.

La aparición de los restos citados planteó el problema, a tenor de la vigente legislación en la materia, sobre si era o no aconsejable la edificación de una residencia de nueva planta sobre el lugar de los hallazgos.

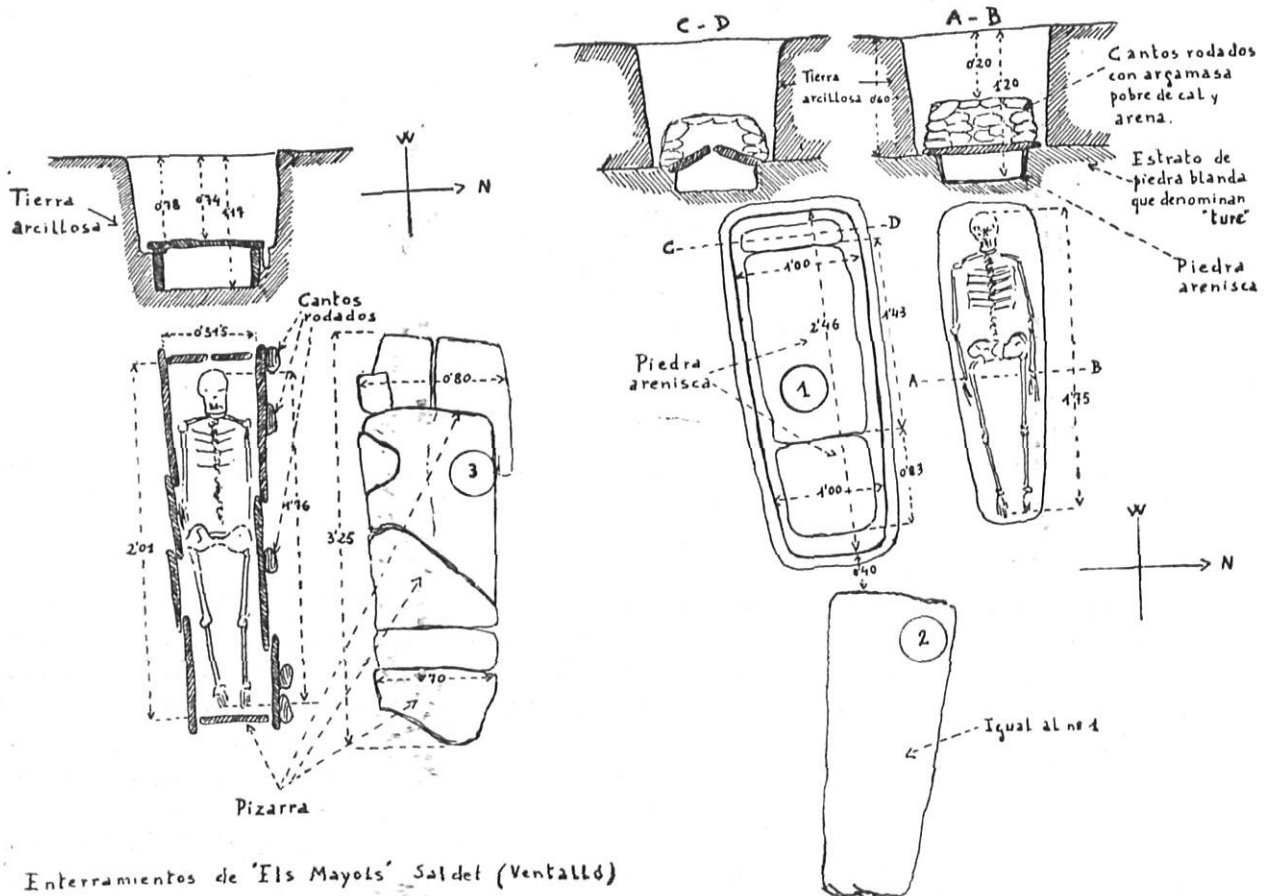
Afortunadamente las circunstancias se presentaron en seguida favorables, puesto que la nueva edificación había caído en manos del aparejador que asimismo ejerce sus funciones en el Patrimonio Artístico Nacional, D. Juan Sanz Roca; con la intervención de los arquitectos Sres. Bosch Reig que dirigieron la obra, y la comprensión del propietario. A tal efecto se procedió inmediatamente a la excavación de las ruinas de construcciones romanas para bastir la nueva casa sobre pilares, dejando exentas y bien visibles aquéllas bajo unos sótanos adecuados que permitieran la persistencia de las mismas sobre el terreno, y la visión de los restos de la villa compuestos por varias habitaciones y otras dependencias anexas.

Así están en la actualidad, mientras se ha procedido recientemente a terminar la operación del vaciado de las tierras contenidas en los compartimientos, efectuándose hallazgos cerámicos y monetarios de los siglos III-IV de la Era, por lo que se sitúa la vida de aquella villa por lo menos hasta tiempos del Bajo Imperio.

GRUPO DE SEPULTURAS TARDORROMANAS DE SALDET (VENTALLÓ) Y ALTOMEDIEVALES DE SERRA DE DARO

Con bastante frecuencia los trabajos agrícolas, los de repoblación, así como aquellos que se destinan a la apertura o ensanchamiento de nuevos caminos vecinales dan a menudo en aquellos poblados de origen antiguo, con la presencia de sepulcros en forma de cajas rectangulares más o menos perectas, construidos con losas de pizarra, caliza o de las especies minerales frecuentes en el país y que permiten su obtención en lajas donde se hallan tales enterramientos.

Estos hallazgos corrientemente pasaron por alto a la investigación arqueológica que bien poca atención dedicó a ellos por cuanto la época de los mismos ya no proporcionaba un ajuar funerario que acompañara al cadáver. El Servicio Provincial de Investigaciones Arqueológicas y la Delegación de Excavaciones ha tenido en consideración estos enterramientos para intentar una sistematización tipológica de los mismos, y sus relaciones con los avatares históricos acaecidos en el país.



A tal efecto ha sido recogida una documentación completa de gráficos y de datos sobre este tipo de sepulcros que está en preparación para una publicación que abarque a todos ellos, sitios por todo el ámbito provincial.

En estos últimos tiempos, debido a la mayor intensidad de remociones del terreno, han sido por tanto más numerosos los descubrimientos y han obligado a continuar la investigación de los mismos para elaborar el estudio definitivo, y ante la posibilidad de que algún día se encuentren grupos que puedan pertenecer a épocas paleocristianas o visigodas.

Recientemente aparecieron las sepulturas tardorromanas de Saldet (Ventalló) en el predio denominado «Els Mayols». Estaban formados por cajas rectangulares de losas de piedra pizarra, cubiertas por otras losas mayores de pizarra o arenisca según los casos, y algunos de ellos todavía protegidos encima por una masa formada por cantos rodados con argamasa pobre de cal y arena,

tal como puede verse en el dibujo adjunto. Los cadáveres aparecían orientados en posición cabeza al Oeste, tal como es corriente en la época de tales enterramientos.

Fueron estudiadas varias sepulturas de las que se obtuvieron fotografías y dibujos y toda la documentación precisa que por sus características sitúa a estas inhumaciones en los tiempos romanos bajoimperiales cuando se usó un «opus cimenticium» rojizo que aparecía también sobre alguna de las tumbas.

En el predio de «Els Mayols» es frecuente el hallazgo de fragmentos cerámicos romanos tardíos y algunas monedas de baja época.

De los sepulcros estudiados fueron recogidos los cráneos para las deducciones antropológicas a que den lugar.

De tiempos altomedievales hay que fechar las sepulturas de losas de caliza del Puig de Serra, en Serra de Daró; de las cuales teníamos noticias hace ya de ello varios años. Reconocido el lugar de los hallazgos, pudieron examinarse todavía los restos de las mismas y algunos huesos esparcidos por el predio ocupado por la plantación de una viña, durante los trabajos de la cual se descubrieron unas 14 sepulturas orientadas de Este a Oeste, con la cabeza a poniente.

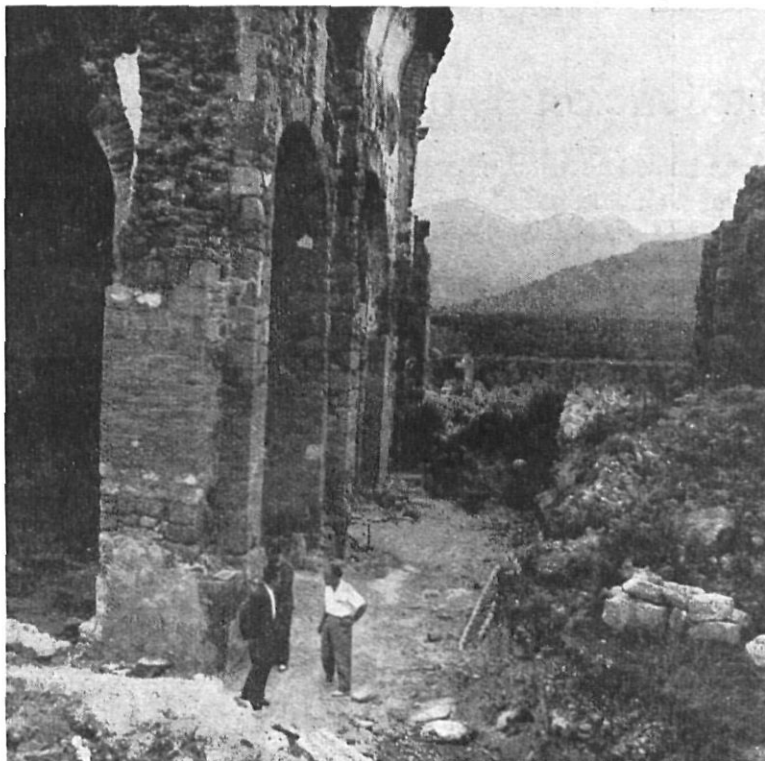
Noticias verbales no confirmadas hablan de la aparición de un hacha de piedra pulimentada, de época Neolítica, en el mismo «Puig», hallazgo que nada tendría que ver con las sepulturas, como los fragmentos cerámicos ibero-romanos que se recogen superficialmente, lo que indica la permanencia de ocupación humana en el citado cerro, emplazado en las proximidades del que fue lago de Ullastret, por oriente; y por terrenos pantanosos a occidente.

Oportunamente será dada a conocer una relación detallada de las localidades donde aparecen sepulcros de esta clase y las características de los mismos, recogiendo aquellos datos que ya mencionan hallazgos de esta clase, desde finales del pasado siglo.

PROSPECCIONES Y EXCAVACIONES EN ROSAS

Encaminados a la localización de los restos de la antigua Rodhe, se vienen realizando simultáneamente todos los años, sistemáticas campañas de excavación y desescombro de aquellas gloriosas ruinas emplazadas en el interior de la Ciudadela y en torno y por debajo de la iglesia de Santa María, una de las construcciones románicas más importantes para la historia de la arquitectura del estilo del siglo XI en el país, por tratarse de uno de los primeros monumentos fechados cuya acta de consagración es conocida —año 1021.

Estas investigaciones han sido dirigidas por el Delegado Local de Excavaciones Arqueológicas y costeadas por el Estado, la Excm. Diputación Provincial y la colaboración del Ayuntamiento de la villa.



Los trabajos han sido realizados principalmente en el interior de la iglesia de Santa María y en los alrededores de la misma. La nave central del templo ha quedado en buena parte ya desbrozada de los escombros que la obstruían, motivados por la caída de la bóveda de cañón, cuando los

bombardeos sufridos por la villa a finales del siglo XVIII y por la consiguiente ruina posterior debida al indiferente abandono que han merecido aquellos restos. Las prospecciones de 1959 dieron con el hallazgo de bastantes elementos arquitectónicos pertenecientes a la portada principal de la iglesia, obra del siglo XIII, ya de transición de nuestro románico; además de una lápida sepulcral de la misma época, hoy en restauración en el Museo de Gerona. Se procedió también a las consolidaciones más perentorias de los machones de separación de las naves, para evitar la inminente ruina de lo que queda todavía en pie de Santa María de Rosas, y sin cuyos trabajos probablemente en la actualidad ya se hubiera venido todo abajo.

Actualmente buena parte de la planta del edificio se halla en condiciones de efectuar excavaciones de mayor profundidad, cuyos trabajos esperamos llevar a cabo en breve. Por debajo de Santa María están cuando menos los restos prerrománicos, en parte ya revelados, los visigodos y paleocristianos que también se han manifestado en los sondeos aislados que se han realizado. Por otra parte se encuentran asimismo con toda seguridad, aguardando la piqueta del excavador, aquellos testigos clásicos —romanos, helenísticos ibéricos y griegos— en sentido de la profundidad, que hasta el siglo V antes de J.C. han dado fe de su presencia en los trabajos que en 1937-1938 y en 1945-1946, se realizaron. Los primeros por Riuró-Cufí y los últimos por el autor de esta noticia, con la colaboración de Riuró y Palol.

La campaña de este año ha significado la continuación de sondeos sistemáticos y metódicos, por el sistema estratigráfico realizados dentro del área de los más antiguos recintos medievales del cenobio benedictino. En estos sondeos han aparecido entre diversos hallazgos cerámicos griegos y romanos, algunos objetos de sílex, de mucha mayor antigüedad, ya de tiempos prehistóricos, hallados al fondo de un sondeo, en contacto con la arena del nivel natural del yacimiento.

Por otra parte, en la limpieza de los escombros, entre otros objetos se halló un fragmento de vaso sagrado de vidrio repujado y esmaltado, de época románica y del mayor interés, que puede pertenecer a una *lipsanoteca* (vaso de reliquias de mártires) que se colocaban bajo el ara de los altares cuando la ceremonia de su consagración.

Para un futuro próximo continuarán las prospecciones con ayuda de la Junta de Museos de Barcelona.

EXCAVACIÓN DE UNA VILLA ROMANA EN BESALÚ

Llevada a cabo bajo la iniciativa del grupo constituido «Amigos de Besalú y su condado» y con aportaciones de la Excma. Diputación Provincial y ayuda del Ayuntamiento, se está llevando a cabo la excavación de una villa romana situada hacia la parte septentrional de la condal Besalú, camino de Argelaguer. Puedan acaso referirse estos restos a la romana *Bisuldunum*

Hasta el momento han sido hallados los cimientos y muros de las habitaciones y varios *do-lium* y *tegula*, además de cerámica de uso corriente en la época, junto con algunas monedas.

Los trabajos están en marcha y cuida de ellos la Srta. Marta Corominas.

RESTAURACIÓN DE MONUMENTOS

Anticipamos sólo a título de noticia que han dado comienzo los trabajos de adecentamiento y limpieza de los pórticos de la Plaza Mayor de Monells, una de las más típicas en la comarca del Bajo Ampurdán; mientras han seguido otros trabajos en las cubiertas de la iglesia prerrománica de Bellcaire; ábsides de la de Caralps y las exploraciones en las zonas y alrededores de la Porta Ferrada de San Feliu de Guíxols (*Monumento Nacional*) todo ello por cuenta del Servicio de Monumentos de la Diputación y con la ayuda de sus colaboradores.

M. O. P.