

La Industria Corchera en la provincia de Gerona

Por Ramiro Medir Jofra

UNA de las actividades económicas más importantes e interesantes de esta provincia, es la Industria Corchera.

Se implantó en la zona fronteriza con Francia a mediados del siglo XVIII y rápidamente se extendió a varias poblaciones de las comarcas del Ampurdán y de la Selva, constituyendo con el tiempo un modo de vivir predominando en ciertas localidades y formando una clase social muy acusada y diferenciada de las demás. Especialmente en San Feliu de Guíxols, Palafrugell, Palamós y Cassá de la Selva el predominio del gremio se hizo patente en el pasado siglo XIX. Estas poblaciones han crecido gracias a la transformación y comercio del corcho; y especialmente porqué la Industria que comentamos ha tenido y tiene un carácter eminentemente exportador y ello ha hecho que exista un contacto frecuente con una clientela de distintos países extranjeros.

Podemos decir que en la provincia de Gerona existe el núcleo más destacado de la industria corchera española y que, con dos siglos de actuación, es este modo de vivir tradicional en ciertas localidades del Alto y Bajo Ampurdán y de la Selva.

No dispongo de suficiente espacio para hacer una reseña completa de las características de tal industria en la provincia; me limitaré a consignar algunos datos más destacados en el triple aspecto forestal, industrial y comercial.

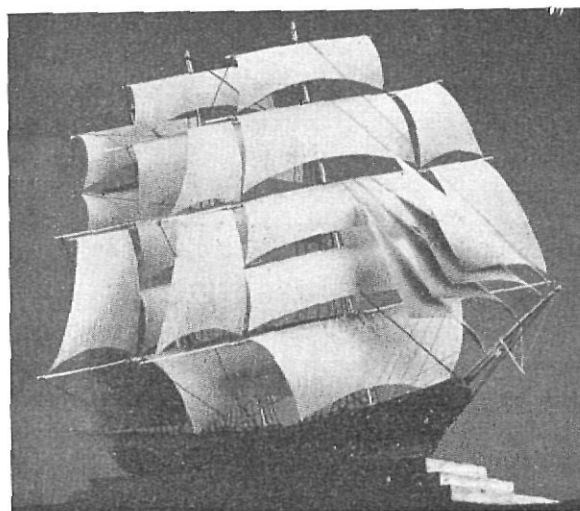
AMBITO FORESTAL

La primera materia corcho, producto del alcornoque —*Quercus suber*— se produce en más o menos cantidad, en los siguientes términos municipales, por orden alfabético:

Partido judicial de Figueras.—Agullana, La Bajol, Cabanellas, Cantallops, Capmany,

Cistella, Darnius, Espolla, Garriguella, Garrigás, La Junquera, Llers, Massarach, Massanet de Cabrenys, Navata, Puerto de la Selva, Rabós de Ampurdán, Rosas, San Clemente Sasebas, San Lorenzo de la Muga, Vilajuiga, Vilamaniscle y Viure.

Partido judicial de La Bisbal.—Bagur, La Bisbal, Calonge, Castillo de Aro, Corsá,



Fragata en miniatura regalada al Caudillo. Su velamen es de corcho natural y el casco y peana de corcho aglomerado.

Cruilles, Fonteta, Monells, Montrás, Palafrugell, Palamós, Pals, Peratallada, Regencós, San Feliu de Guíxols, Santa Cristina de Aro, San Sadurní, Torrent y Vall-llobrega.

Partido judicial de Gerona.—Amer, Aiguaviva, Bescanó, Canet de Adri, Cassá de la Selva, Celrá, Juyá, Llagostera, Llambillas, Madremaña, Mediñá, Palol de Rebardit, Quart, San Daniel, San Gregorio, San Martín de Llémama y San Martivell.

Partido judicial de Santa Coloma de Farnés.—Arbucias, Blanes, Breda, Bruñola, Caldas de Malavella, Espinervas, La Sella de Ter, Lloret de Mar, Massanas, Massanet de la

Selva, Osor, Riells y Viabrea, Riudarenas, San Hilario Sacalm, Santa Coloma de Farnés, San Feliu de Buixalleu, San Miguel de Cladells, Sils, Tossa, Vidreras y Viloví de Oñar.

En total, 80 Municipios.

Es de notar que los cuatro partidos judiciales arriba mencionados son limítrofes con el mar Mediterráneo. Buena parte de la producción mundial de corcho se encuentra en países lindantes con el *Mare Nostrum*.

Atendidas las necesidades actuales de transformación de primera materia, la producción de corcho catalán (Gerona y Barcelona) apto para la fabricación de tapones, discos y otros artículos, es insuficiente para abastecer las fábricas de nuestra provincia y por ello es preciso utilizar alrededor de un 90 % de las regiones de Andalucía y Extremadura y de otras provincias españolas. En cambio, la provincia de Gerona proporciona bornizo o corcho virgen en cantidad importante para abastecer las fábricas de aglomerado de corcho para aislamiento; entendiendo con ello no tan solamente el bornizo de saca propiamente dicho o de *verano*, sino también el llamado bornizo de *invierno*, de más baja calidad que el primero, y que sale del arranque de plantas jóvenes que precisa quitar junto con el monte bajo para que no perjudique el arbolado.

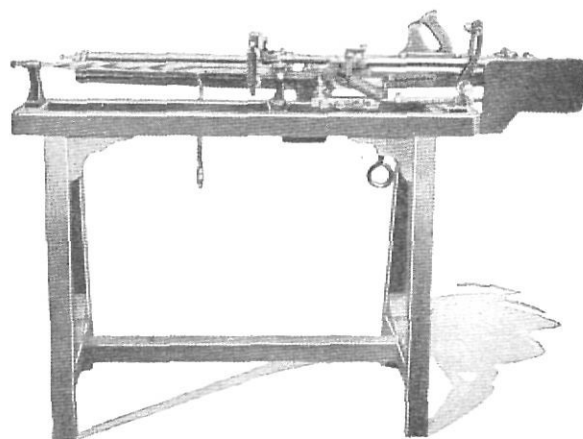
LA INDUSTRIA TRANSFORMADORA

La industria del corcho se ejerce en las siguientes poblaciones: Palafrugell, San Feliu de Guixols, Palamós, Calonge, La Bisbal, Bagur, Santa Cristina de Aro, Cassá de la Selva, Llagostera, Gerona, Agullana, Darnius, Massanet de Cabrenys, Santa Coloma de Farnés, Vidreras y Hostalrich. Total 16.

En estas localidades están instaladas unas 250 fábricas. Un centenar de ellas son de tipo artesano, con un reducido utillaje (una máquina de rebanar, una o dos máquinas de garlopa, etc.) y que trabajan en régimen familiar o bien con un número de obreros que no excede de cuatro o cinco. Este pequeño industrial es la supervivencia del artesanado corchero que tuvo su florecimiento en el

pasado siglo. Las demás fábricas son de tipo mediano; excepto 10 de ellas que pueden clasificarse de grandes empresas, por tener ocupados cada una de ellas más de 100 trabajadores.

En todas estas fábricas se dan ocupación a unos 5.500 trabajadores de ambos sexos y



Máquina de garlopa

funcionan en ellas alrededor de 3.200 máquinas y artefactos.

El ámbito industrial se divide en tres grupos: El de *Tapones y Discos*, que usa máquinas de rebanar, cuadrar, de garlopa, de hacer tiras, perforar a pedal y automáticas, pegar y prensar, hacer tapones al esmeril, con manivela y automáticas; de partir tapones, escoger, calibrar, esmerilar, cabezas y marcar.

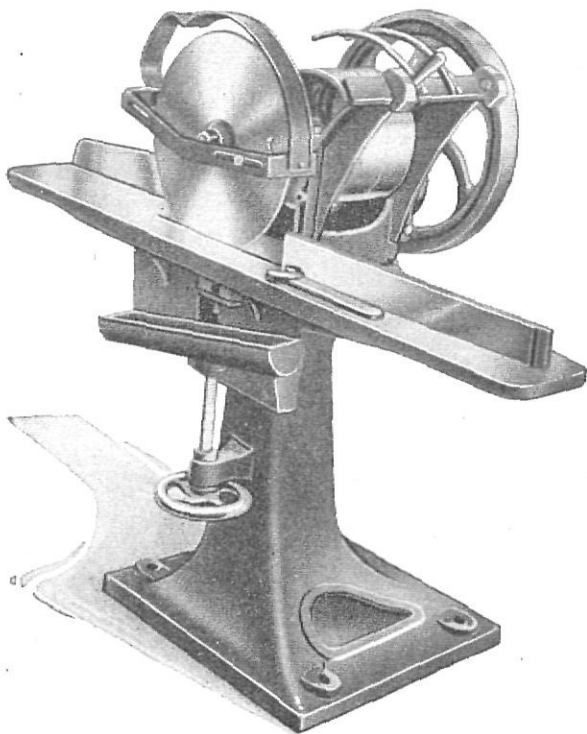
El grupo de *Agglomerados*, que necesita trituradoras, mezcladoras, prensadoras, hornos de cocción del corcho aglomerado, de aserrar y otras auxiliares. Y el de *Especialidades*, que en la fabricación de papel de corcho, usa prensas, máquinas de elaborar papel y lana, guillotinas, bobinadoras y en la fabricación de plantillas posee también utillaje adecuado.

Todo este proceso de fabricación requiere el consumo en esta provincia de las siguientes cantidades de materia prima: Corcho en plancha o sea, corcho de clases, de 21 a 23.000 toneladas métricas; corcho refugo de 3 a 4.000 toneladas; corcho virgen o bornizo, de 13 a 14.000 toneladas. Estos corchos refugo y bornizo, con la moderna industria del aglome-

rado, reciben el nombre de Corcho de Trituración.

Es muy interesante saber, además, que el corcho en plancha o de clases tiene una disminución del 10 % de peso desde que entra en fábrica hasta que queda transformado; que al obrar el corcho plancha, las tres cuartas partes aproximadamente quedan reducidas a desperdicios y el 25 % restante a artículos manufacturados; y que el corcho de moler o de trituración al ser transformado en aglomerado negro para aislamiento sufre otra reducción por lo menos de un 50 %.

También necesita la industria materias auxiliares como *Alambre y fleje* para el enfarde del corcho en plancha; *Acido oxálico* para el lavado de tapones y discos y *Cloruro de cal*



Máquina de rebanar

para su blanqueo; *Arpillera* para el embalaje; *Glicerina y Caseína* para cierta clase de aglomerados y otros usos industriales; *Parafina* en la fabricación de cierta clase de tapones y discos; *Cuchillas*, etc. Algunos de estos artículos deben importarse del extranjero por no fabricarse

en España o bien por ser el producto nacional inadecuado.

La industria con sus modernos elementos mecanizados y los progresos realizados en su técnica, produce las siguientes manufacturas:

a) Tapones (más de 900 tipos distintos), Discos, Flotadores para la pesca, Boyas, Plantillas, Papel, Lana, Aglomerado aislante y blanco y Serrín. (Manufacturas de gran mercado).

b) Zapatillas, Zapatos, Esquíes, Ruedas para pulir espejos, Bobinas, Anillos y Arandelas, Cinturones salvavidas, Esterillas para baño, Tapas para jarros, Cilindros, Aislantes frigoríficos, Tubos aislantes, Baldosas, Zócalos, Carretes para máquinas de tejidos, Juntas para motores, Bastidores y chasis de aparatos eléctricos, Cascos secadores para el cabello y Tubos de aparatos de ondulación, Cubos, Mangos, Cascos tropicales, Bolas, Tapetes, Salvamanteles, Platillos de mesa, Mariposas para alumbrado con aceite, Dedales o husillos, Tapones pirotécnicos, Botones, Calendarios, Rollos, Llaves para alumbrado eléctrico, etcétera (Estas manufacturas forman parte del grupo de especialidades).

c) Corcho artístico, a saber: Cuadros, Marcos, Tarjetas de visita, Libros, Polveras, Fosforeras, Anforas, Palilleros, Escribanías, Tinteros, Tapones caricatura, Ceniceros, Zuecos, Cofres para joyas, guantes, bombones, cigarrillos y sellos, Cigarreras, Porta-retratos, Porta-servilletas, Guarda-libros, Guarda-pipas, Embarcaciones miniatura, Juguetes diversos y Feloplástica (escultura en corcho).

En la actualidad se trabaja normalmente en las fábricas.

COMERCIO DEL CORCHO

Es el que ofrece aspectos más variados e interesantes y debemos dividirlo en dos apartados: Mercado nacional y Mercados extranjeros.

El mercado nacional carecía de importancia antes de nuestra guerra de liberación; venía a representar el 10 % aproximadamente del valor exportado. Pero en la actualidad es el mejor que tiene esta industria, lo cual es un

argumento más para demostrar que, en muchos aspectos, se ha elevado el nivel de vida de los españoles, desde que terminó nuestra guerra.

En este mercado se colocan tapones corrientes, tapones champán, discos de corcho natural y aglomerado, aglomerado para aislamiento (negro), aglomerado de composición (blanco), granulados y serrín, plantillas y láminas, lana y otras especialidades incluido corcho artístico.

En cuanto al comercio exterior, la industria corchera exporta a unos 75 países, de los cuales deben destacarse por su importancia los siguientes:

Europa: Inglaterra, Francia, Alemania, Finlandia, Suiza, Italia, Dinamarca, Holanda, Bélgica, Austria, Turquía, etc.

América: Brasil, Canadá y Estados Unidos.

Oceanía: Australia.

No quiero consignar cifras de exportación, porque es un complejo de factores que intervienen en el comercio exterior, que resulta difícil circunscribirlo a la provincia de Gerona. Parte de las mercancías fabricadas en esta provincia son exportadas por casas de Barcelona, Madrid y otros puntos de España y de ahí que en este aspecto el ámbito comercial se ensancha.

He dicho antes que el comercio del corcho es el apartado que ofrece aspectos más variados e interesantes. Ello es debido al gran número de mercados exteriores, a sus fluctuaciones, a las situaciones de todo orden,

especialmente adversas que frecuentemente han ocurrido y que se han traducido en crisis comerciales, paralizando el tráfico, privando la obtención de beneficios y causando el paro obrero. En estas coyunturas adversas no ha sido ajena algunas veces la competencia que nos ha hecho desde muchos años Portugal, cuyo país es el primer productor de corcho del mundo; y también han causado trastornos comerciales las guerras y revoluciones (1).

Sea como fuere, nuestra industria mantiene sus posiciones contra viento y marea y se defiende de las contrariedades que periódicamente se le presentan. Y sobre todo constituye una industria de interés nacional, ya que con sus exportaciones al extranjero proporciona divisas al Estado español, absolutamente necesarias para la vida normal del país. Es por ello que desde nuestra guerra de liberación nuestro Gobierno ha venido prestando su constante atención al comercio del corcho, ayudando a los exportadores con primas o bonificaciones y más tarde con cambios especiales para nivelar las diferencias entre costes y beneficios normales por una parte y el precio exterior por otra. Este problema de los cambios diferenciales y el de los Tratados de comercio con los principales países consumidores, son objeto de preocupación permanente por parte de nuestro gremio.

PALAFRUGELL, Diciembre de 1955.

(1) Véase nuestra obra «Historia del Gremio Corchero».