

La adquisición del «Puig de Sant Andreu» de Ullastret, y los trabajos arqueológicos en la provincia en 1952

Por M. OLIVA PRAT

HACE unos años que la actividad arqueológica en la provincia de Gerona viene realizándose con marcada continuidad gracias al interés de los organismos superiores que patrocinan los trabajos de la Comisaría Provincial de Excavaciones Arqueológicas y a la buena voluntad del personal afecto a la misma, juntamente con la colaboración establecida con el Museo Arqueológico Provincial.

En primer lugar las subvenciones anuales de la Comisaría General de Excavaciones Arqueológicas, a las que se han sumado las aportaciones de la Excma. Diputación Provincial, últimamente acrecentadas, han permitido incluir algunos yacimientos de la provincia dentro del Plan Nacional de Excavaciones. Con ello los trabajos iniciales de prospección

que en los citados yacimientos se realizaron en un principio, han podido convertirse en excavaciones sistemáticas y metódicas que van efectuándose por campañas, año tras año, según las posibilidades económicas de que dispone la Comisaría Provincial y las locales de Gerona y Bañolas, entidades que rigen todas las actividades que en este sentido se desarrollan en las comarcas gerundenses.

Las aspiraciones de tiempo sentidas por nuestra Comisaría, han culminado felizmente con la adquisición por parte de la Excma. Diputación Provincial de Gerona, de buena parte de los terrenos del llamado «Puig de Sant Andreu», de Ullastret, donde se asienta el poblado ibérico que, después de Ampurias, acabará siendo el mejor yacimiento arqueológico



Poblado ibérico de Ullastret. — Hallazgos del Corte Central. Estratos III y V y skyphos del Corte Central. Estrato II.

gico de nuestra provincia; por el interés de sus restos arquitectónicos y la riqueza del material que forzosamente proporcionará el subsuelo de aquel altozano que fué el núcleo de habitación prerromana más importante del Bajo Ampurdán.

Gracias al interés desplegado en estas cuestiones por parte de los componentes de nuestra Excma. Corporación Provincial, la labor arqueológica de la provincia ha dado un paso decisivo con el que la Comisaría ha logrado afortunadamente poder salir del marasmo que en un principio vivía, por la estrechez económica en que debía de desenvolverse siempre.

Hoy pueden ser atendidas normalmente las excavaciones, con la acción conjunta del Estado y de la Diputación Provincial, entidad esta última que sufraga asimismo los gastos de la restauración del material aportado por las mismas, lo que había constituido hasta el presente un problema difícil de afrontar y que

ahogaba los desvelos que en todo momento prestaba al mismo el Museo Arqueológico Provincial de Gerona, donde van a parar los fondos procedentes de los trabajos de excavación en la provincia.

La posesión en propiedad por parte de algún organismo oficial, del yacimiento de Ullastret, fué desde unos años a esta parte, el sueño dorado de la Comisaría Provincial de Excavaciones Arqueológicas de Gerona.

Las propuestas sobre este sentido dirigidas a la Presidencia de la Excma. Diputación y a la Ponencia de Cultura de la misma, han sido recogidas con entusiasmo y secundadas por el pleno de la Corporación. Con esta feliz coyuntura queda asegurada la excavación y conservación de unos restos que serán motivo de honor para nuestra Diputación, a la vez que gloria para la provincia de Gerona que con ello aportará un cúmulo de interesantes conocimientos a los problemas de la arqueología española.

EXCAVACIONES ARQUEOLOGICAS

Excavaciones del Plan Nacional en el poblado indiketa del «Puig de Sant Andreu» de Ullastret

El poblado prerromano de Ullastret, en el término municipal del mismo nombre, en el Bajo Ampurdán, es quizá el mayor de Cataluña de entre los conocidos hasta la fecha. Descubierto hacia finales del pasado siglo, a juzgar por unos restos cerámicos hasta el momento inéditos, que fueron depositados en el Museo Provincial de Gerona por el erudito D. Manuel de Chía, sin más referencias que las del lugar de su procedencia, al no hacerse público, se perdió el conocimiento del mismo yacimiento, hasta que en 1931, se dió cuenta del emplazamiento del poblado, a la sazón de nuevo descubierto por un aficionado de La Escala, quien lo comunicó a la entidad Barcelonesa «Amics de l'Art Vell», publicándose la nota en el Boletín correspondiente. Ya, desde entonces, y debido a las expoliaciones constantes de sillares de que eran objeto las grandes murallas y torres existentes en el poblado, para la utilización de los mismos en las obras de las carreteras vecinas en aquellos momentos en construcción, las autoridades de Gerona

y Barcelona se ocuparon insistentemente de estos restos siempre en peligro, hasta que en 1947 dieron comienzo los trabajos de excavación, llevados a cabo por el que suscribe, por cuenta de la Comisaría Provincial de Gerona, que inició las primeras prospecciones bajo la dirección del Dr. D. Luis Pericot.

Muy pronto aquellos trabajos fueron incrementados a medida de las posibilidades económicas, habida cuenta de la importancia del yacimiento, siendo incorporados al Plan Nacional de Excavaciones, llevándose realizadas cuatro campañas en Ullastret, hasta el presente.

La labor inicial consistió en recoger cuantos datos y referencias verbales fueron posibles encontrar sobre hallazgos y descubrimientos anteriores a los trabajos de la Comisaría.

La primera campaña de 1947 se dedicó a excavar y limpiar algunos lienzos de las murallas del sector Oeste y Sur del poblado, así como también de algunas de las torres de flanco, muy bien aparejadas, existentes en

los mismos sectores. Con ello fueron dejados visibles parte de los restos más monumentales del poblado.

Al mismo tiempo se excavaron varias habitaciones o dependencias en el interior del **oppidum**, con resultados altamente satisfactorios, de todo lo cual se dió cuenta, como es justo, a la Comisaría General de Excavaciones Arqueológicas, que patrocinaba, en un principio, las excavaciones, paralelamente con aportaciones de la Excm. Diputación Provincial de Gerona, colaboradora de las mismas ya con anterioridad a la compra de los terrenos para este fin, siendo aquéllas hoy de su pertenencia.

Todo el material, de propiedad de la provincia, se conserva en el Museo Arqueológico de Gerona, donde se trabaja en la limpieza, restauración y catalogación del mismo, para proceder a su publicación monográfica.

Entre los hallazgos verificados destaca la abundancia de fragmentos cerámicos de las especies griegas, muy interesantes, de figuras rojas y algunos fragmentos con figuras negras. De los primeros se llevan restaurados y reconstruidos varios vasos, especialmente **skyphos** y **kylix**, con decoración figurada. Ocupa un considerable volumen la cerámica roja a torno, vasos ovoides de regular tamaño, decorados con franjas de pintura roja, rosada o vinosa, alternadas con rayas blancas o de tonos siená pálido. Otros muchos fragmentos con rayas múltiples pintadas sobre la superficie de las piezas, de mayor tamaño que las precedentes, y que pueden ser de una especialidad local de aquel yacimiento por la enorme proporción aportada por los estratos profundos de Ullastret.

Es abundante igualmente la cerámica hecha a mano, con decoraciones de incisiones y pezones, de la que se llevan reconstruidos muchos vasos.

Crisoles. Anforas griegas de diversos tipos y variada cronología.

En metal, por el momento, escaso, destacan las fibulas de los tipos del Hallstatt, y más numerosas las de La Tène I y II. Algunos broches de cinturón, de bronce. En hierro, puntas de lanza (**pilum**), puñales y objetos de labor.

En las campañas últimas ha quedado del todo excavada la muralla meridional, que alcanza una longitud de unos 80 metros, completamente cubierta de tierras antes de la excavación, y una torre de flanqueo, en el ángulo S.-O. del monte, en la que han aparecido algunos sillares con caracteres ibéricos esculpidos en los que se lee la palabra: **Esken** o **Sken**.

En 1949, una segunda campaña se destinó a trabajos estratigráficos en el interior del poblado. Como fruto de los mismos se incrementó notablemente la colección de cerámica griega y de otros objetos.

Durante los días del Curso Internacional de Arqueología, de Ampurias, organizado conjuntamente por la Universidad de Barcelona y el Istituto Internazionale di Studi Liguri de Bordighera (Italia), visitaron los trabajos de excavación los congresistas, entre los que figuraban destacados profesores nacionales y extranjeros, quienes no dudaron, ya en aquellos momentos iniciales, de las grandes posibilidades que podía ofrecer el yacimiento.



Poblado ibérico de Ullastret. — Angulo de la torre circular de la Muralla Frigoleta con el sector C-D de la misma muralla.

En esta misma campaña, entre otras construcciones, se descubrió un departamento destinado a bodega, donde se hallaron una cuarentena de ánforas griegas, la mayoría de las cuales pudieron ser restauradas convenientemente.

En los estratos inferiores de las excavaciones, a respetable profundidad, aparecieron los hallazgos más antiguos de Ullastret, que pueden datarse en el siglo VI antes de J. C.

Colaboró en esta segunda campaña, don Pedro de Palol Salellas.

En 1952, han sido excavadas varias dependencias próximas a la muralla hacia el S.-O. del poblado, junto con una torre circular interior. En esta zona se descubrieron construcciones arquitectónicas de gran interés. Aparecieron superpuestas unas a otras, lo que demuestra una intensa vida en el poblado, a la vez que constantes cambios de edificación. Fué hallada una escalera de piedra, compuesta en total por 14 peldaños y restos de otras defensas, probablemente levantadas en momentos apremiantes en la última época de vida del poblado. Esta región no quedó terminada del todo, y por ello no puede colegirse la relación que entre estos distintos restos constructivos debe de existir, así como la finalidad de los edificios.

Los trabajos fueron llevados con riguroso método científico. Los estratos fueron cuidadosamente excavados, separando el material de los mismos y cribando las tierras cuando se hacía preciso.

En el extremo Norte del poblado, fueron abiertas varias zanjas, conjuntamente con la limpieza de algún sector de la muralla, a fin de dar una mayor vistosidad a los trabajos. La muralla, en este extremo, constituye un cambio de modalidad en la técnica constructiva empleada en las fortificaciones de Ullas-

tret. Su parecido se acerca más con el aparejado que vemos en la muralla Sur de la Neápolis, de Ampurias, aunque en nuestro caso, el tamaño de los sillares es menor. Las piedras que forman el muro de Ullastret, en esta región, son irregulares, algo talladas en sus extremos, para facilitar mejor el asentamiento de unas encima las otras. Estas piezas alcanzan hasta 1'20 y 1'30 m. de longitud, por un metro de altura.

Finalmente unas habitaciones del interior, proporcionaron hallazgos de cerámica a mano, a torno, sin decoración, otros decorados con rayas paralelas múltiples, rojas, pintadas. Cerámica gris ampuritana, y fragmentos griegos de figuras rojas pertenecientes a algunos *kylix* y *oenochoes*, decorados, los cuales se van restaurando actualmente en el taller del Museo de Gerona. En cerámica griega de figuras negras aparecieron escasos fragmentos. Es interesante un *thymaterium*, o quemador de perfumes, de barro cocido, con la representación de la cabeza de Deméter, de finales del siglo III antes de J. C., y trozos de figuras de *terracotta*.

Las ánforas pertenecen al tipo corriente en Ullastret, griego de los siglos V y IV, antes de J. C., y algunas de forma esferoide, probablemente algo más antiguas que las primeras.

Los hallazgos de metal, como casi siempre, se concretan a fibulas o agujas para sostener los ropajes, que pertenecen a las culturas de la Tène I y II. Agujas y anillas de bronce, restos de cerraduras y puntas de lanza de hierro.

La cuarta campaña, de reciente ejecución, ha sido la más intensa y productiva. Del resultado inicial de la misma, se ha dado cuenta a la Excm. Diputación Provincial, así como al Estado, en una Memoria correspondiente. De ello puede darse cuenta en esta Revista oportunamente.

Otros trabajos de excavación en la Provincia. — Poblado de Castell (Palamós)

Merece muy especial mención la aportación particular de D. Alberto Puig Palau, de Barcelona, propietario de la finca donde radican las excavaciones del poblado ibero-romano de Castell, en término de PALAMOS, en uno de los rincones más bellos de la Costa Brava. En este poblado que se excava ininterrumpi-

damente, por campañas, desde 1943, costeadas por el propietario citado, quien viene ejerciendo un verdadero mecenazgo, se ha realizado la novena campaña de excavaciones.

El poblado se asienta sobre un promontorio rocoso que a manera de pequeña península avanza mar adentro, quedando unida a la costa

por un estrecho istmo fácilmente defendible. Las excavaciones ofrecen ya un interesante conjunto de restos arquitectónicos superpuestos, pertenecientes a épocas distintas de la ocupación de aquel montículo.

Han sido halladas murallas y torres de defensa, silos de aprovisionamiento y cisternas de agua; aparte de los innumerables hallazgos, principalmente cerámicos, que aquellas excavaciones han aportado.



Poblado ibérico de Ullastret. — Corte istmo 1953. Vaso a mano y tapadera a torno de cerámica gris ampuritana. Reconstruido.

En la última campaña la atención de los trabajos se ha dirigido principalmente a la consolidación de los restos constructivos descubiertos, para evitar la desaparición de los mismos, por el constante ataque de los agentes atmosféricos, muy activos en la zona litoral.

Para ello se aplicaron inyecciones de cemento en el interior de los muros, convenientemente cubiertos de barro en sus juntas, consolidados los ángulos peligrosos, reparando a la vez el revoque de las cisternas; así como el paramento de alguno de los silos abiertos

en la formación granítica rosada del monte, muy descompuesta y agrietada en algunos casos, hasta correr el riesgo de venirse abajo.

En la parte más elevada del promontorio, denominado La Cobertera, es donde se han realizado las excavaciones más recientes. La poca acumulación de tierras en la cumbre no ha permitido más que la conservación de los cimientos de los muros, unas basas de época helenística labradas en piedra arenisca, pertenecientes muy probablemente a algún edificio público o templo. Las cisternas de la misma época, de regular tamaño, y restos de fundaciones de habitaciones y silos.

Quedó terminada en esta campaña la excavación de la zona inmediata a la entrada del poblado, donde la considerable acumulación de tierras, de hasta unos cinco metros de altura, ha permitido conservar en mayor integridad las construcciones. En este sector, pasado el corredor de entrada, en ángulo recto, una plaza de regulares dimensiones albergaba buen número de los silos descubiertos. Es interesante hacer notar que estos silos fueron distribuidos de una manera muy irregular, y dispuestos en diferentes niveles del monte, quedando de esta forma montados unos encima los otros, solución sin duda encaminada a un mayor aprovechamiento del espacio ya de por sí reducido, de esta pequeña península de Castell.

En esta misma plaza son visibles varias habitaciones situadas igualmente en distinto nivel del plano y que pertenecen a momentos diferentes de la vida del poblado ibero-romano.

Son muy interesantes unas basas de regular tamaño de forma troncocónica, talladas en granito, posibles zócalos de pilastras de madera de un pórtico o cubierto que alcanzaría buena parte de esta explanada que fué organizada tallando y nivelando la superficie irregular granítica del monte.

Los hallazgos han sido muy abundantes, principalmente los cerámicos, actualmente en curso de restauración y limpieza, siempre que ella sea posible, en los talleres del Museo gerundense, donde se hallan depositados por la Comisaría Provincial de Excavaciones Arqueológicas.

Del resultado de estas excavaciones se han venido dando sucesivas noticias en las Memorias anuales de la Comisaría, como es

reglamentario, en los Anales del Instituto de Estudios Gerundenses y en otras revistas locales.

Es muy justa de elogiar la acción de don

Alberto Puig Palau en lo mucho que vale, lo que debería ser imitado en otros sectores comarcales. Gracias a ella, las excavaciones de Castell han sido posibles.

Poblado del Fortím (San Feliu de Guíxols)

En el mes de Agosto de 1952, se realizaron algunos trabajos complementarios de excavación en este poblado ibero-romano ya conocido, y excavado aunque no totalmente a principios del siglo actual por don Eduardo González Hurtebise. Los resultados obtenidos fueron publicados en 1904 en la Revista de Archivos, Bibliotecas y Museos, con un plano del promontorio junto al mar, y la situación de los silos descubiertos, además de algunas fotografías del material hallado, buena parte del que en la actualidad desgraciadamente se ha perdido, conservándose el resto en San Feliu de Guíxols, donde va a figurar en el Museo Comarcal que aquel Ayuntamiento tiene en curso de instalación.

Quedaba una parte pendiente de excavación en este promontorio, situada en el costado opuesto a la carretera que atraviesa el mismo y conduce al puerto. En esta pequeña zona fueron descubiertos dos silos nuevos y reconocidos algunos más, que quedan pendientes para otra oportunidad.

En las mismas excavaciones fueron hallados algunos restos de muros ibéricos, aunque muy destruidos por las fortificaciones medievales que ocuparon este altozano rocoso, muy importante para la defensa de la población.

En el interior de los silos fueron hallados varios fragmentos cerámicos ibéricos e ibero-

romanos, algunos de griegos y muy pocos de *terra sigillata*. Pesos de telar de barro, y pesos de red de piedra. Clavos de bronce y de hierro. Huesos de animales y moluscos, todo ello producto de materiales inservibles echados al fondo de aquellos silos, como ocurre en algunos del poblado de Castell (Palamós), donde la cerámica más moderna aparecida es la aretina, que se sitúa hacia el cambio de Era.

Los trabajos fueron costeados por el Municipio, se levantaron planos, croquis y fotografías de los mismos. Los materiales, una vez limpiados y estudiados en el Museo de Gerona, quedaron depositados en el Ayuntamiento, para el Museo Comarcal de San Feliu.

Del resultado de estas excavaciones dimos un trabajo que fué premiado en el Concurso del Instituto de Estudios Guixolenses de 1953 y que aparecerá publicado oportunamente en forma de monografía.

Estas excavaciones fueron realizadas por el colaborador D. Luis Esteva y por D. José Rigau, con intervención del que suscribe, bajo la dirección del Dr. D. Luis Pericot, Comisario Provincial, de Gerona, que visitó los trabajos mientras se realizaban.

Debemos hacer constar nuestro agradecimiento al Alcalde de la ciudad guixolense, D. Roberto Pallí, gracias a cuyo interés fueron posibles las excavaciones del Fortím.

Comarca de Bañolas

Por su parte la Comisaría Local de Bañolas, al frente de la cual está D. José M.^a Corominas, ha excavado durante el año 1952, la cueva llamada Mariver, en Martís, término municipal de ESPONELLA, nuevo yacimiento recientemente descubierto y en el cual han sido hallados varios enterramientos neolíticos con restos de grandes vasos cerámicos reconstruibles, hachas de piedra pulimentada y otros materiales..

Otra nueva cueva en el mismo término municipal ha sido tan sólo iniciada y de ella se esperan grandes resultados. Por el momento figuran ya importantes hallazgos consistentes en cuchillos de sílex, cuentas de collar y botones de hueso en perforación en forma de V; todo en el Museo Municipal de Bañolas.

Ultimamente es importante la aparición en aquella comarca, de un dolmen, descubierto en las inmediaciones de PUJARNOL.

Prospecciones

Para seguir un orden cronológico en esta clase de investigaciones previas, debemos destacar las realizadas por la comarca de SAN FELIU DE GUIXOLS y zona inmediata de LAS GABARRAS, por el colaborador de la Comisaría en aquella ciudad, D. Luis Esteva Cruañas, Maestro Nacional. Se refieren estos trabajos a la rectificación de planos de plantas mal obtenidas de aquella importante zona dolménica emplazada en aquel extremo de Las Gabarras. Al mismo tiempo han sido explorados monumentos nuevos, desconocidos.

proceden varios nuevos objetos, algunos que fueron de pertenencia particular y que han ingresado en San Feliu de Guixols.

En la extensa región montañosa situada entre SAN FELIU DE GUIXOLS y TOSSA DE MAR, se ha descubierto un nuevo monumento megalítico que se conserva en parte, según datos facilitados por nosotros. Se trata de una región arqueológicamente inexplorada que sin duda deberá proporcionar abundantes restos.

En MASSANET DE LA SELVA, comarca



Poblado ibérico de Ullastret. — Hallazgos de la Muralla Frigoleta.

Paralelamente a ello ha sido recogido material disperso que se hallaba en la comarca y pasará a engrosar los fondos del Museo guixolense.

Otro aspecto de la labor realizada ha sido el levantamiento del menhir de mucho tiempo caído, llamado de la Murtra, en ROMANA DE LA SELVA.

En SANTA CRISTINA DE ARO y en CASTELL DE ARO, en la propia zona, son importantes las investigaciones realizadas en la galería cubierta de Mas Bou Serenys, y en sepulcros de fosa, respectivamente, existentes en ambos términos municipales, de donde

de La Selva, ha sido visitada de nuevo la estación taller de sílex al aire libre, de Cal Coix, descubierta por el colaborador F. Riuó. Después de un reconocimiento amplio que sobre el terreno realizamos, han podido recogerse multitud de piezas de sílex que se publican en el volumen XV-XVI de la Revista «Ampurias» de Barcelona.

Por la región de los montes del Montgrí, término de TORROELLA DE MONTGRI, reconocimos la cueva del Tossal Gros, yacimiento neo-eneolítico que ha proporcionado fragmentos cerámicos y esquirlas de sílex, aparte de otras covachas menos importantes.

Cultura Ibérica

En cuanto a esta cultura cuentan estos últimos tiempos con varios yacimientos descubiertos buena parte de ellos por el que suscribe y por otros colaboradores. Algunos de estos últimos ya han sido reconocidos; otros quedan pendientes para ulteriores visitas.

Destacan los siguientes yacimientos: Comarca de La Selva. Uno en la cima del monte donde se halla el castillo medieval de MONTSORIU o MONTSOLIU, a 640 m. de altura sobre el nivel del mar, y en las estribaciones orientales del Montseny. Se han recogido superficialmente fragmentos rodados de cerámica ibérica e ibero-romana.

Otros yacimientos aparecieron en la visita realizada a la estación de sílex de Cal Coix, término de MASSANET DE LA SELVA, donde en las proximidades de los bosques vecinos a ella se hallaron multitud de fragmentos de vasos ovoides de borde de boca vuelta, de barro rojizo, tipo llamado de la costa catalana; vasos bicónicos y un trozo de molino de mano de piedra arenisca.

En RIUDARENAS fué visitado el poblado de Puig Ardina, recogiendo cerámica corriente de la época, fragmentada.

Otro nuevo poblado ha sido localizado en HOSTALRICH, según referencias fidedignas. Queda todavía pendiente de su reconocimiento. Se halla en la cima misma del monte donde radica el castillo de su nombre. Los hallazgos se refieren a fragmentos de cerámica ibérica, con noticias de haber aparecido denarios roma-

nos de plata. Sin más referencias por el momento.

Con ello son cuatro los yacimientos descubiertos en el extremo Sur de la comarca de La Selva, ya próximos al límite de nuestra provincia con la de Barcelona, una de las zonas más desconocidas de nuestra demarcación, bajo el aspecto arqueológico.

En el Gironés, las nuevas estaciones ibéricas se concretan a las descubiertas en las Serras de l'Aulet, término de LLAMBILLAS. Los hallazgos, por el momento, superficiales, consisten en fragmentos de cerámica gris ampuritana, a la especie que pertenecen piezas pequeñas, de juguete, ya frecuentes en los poblados ibéricos del Gironés. Otros nuevos hallazgos son fragmentos de vasos de gran tamaño, hechos a mano, con grandes pezones, fragmentos de ánfora, y trozos de *dolium* y de *tégula*. Estas estaciones de Llambillas quedan pendientes de ulterior estudio.

Sobre el valle de SAN DANIEL, próximo a Gerona, y en las estribaciones occidentales de Las Gabarras, en el lugar denominado Casa de les Figues, hay testimonios de una pequeña estación ibero-romana.

En el Bajo Ampurdán, término de VULPELLACH ha sido denunciado el emplazamiento del montículo de San Ramón y San Hilarión, con restos cerámicos.

En LA PERA, una estación análoga, con restos cerámicos y de muros.

Estaciones romanas

Son también considerables las nuevas estaciones descubiertas.

En el Gironés, una en término de SAN GREGORIO, en Tayalá, con asas de ánforas fragmentadas, de tipo itálico e incluso formas posteriores dentro de la romanización. Otra en el mismo término, en las inmediaciones del lugar denominado La Barca, con iguales hallazgos, más algunos fragmentos de cerámica campaniense florida.

En la ciudad de GERONA, próximo al Portal de San Cristóbal, restos de *terra sigillata*, que como producto de intensas remociones en

época de los sitios, se hallan mezclados con cerámica del siglo xv y posterior.

De PALAU SACOSTA, de donde proceden los dos grandes miliarios del Museo gerundense, fragmentos de ánforas y cerámica vulgar.

De la villa romana del Bosquet del Rajoler, en parte explorada por nosotros, término de PALOL DE REBARDIT, en La Mota, ingresaron varios trozos de platos y cuencos de cerámica clara; de baja época del imperio. Es una estación que convendrá excavar algún día, por el interés que de momento ya ofrece.

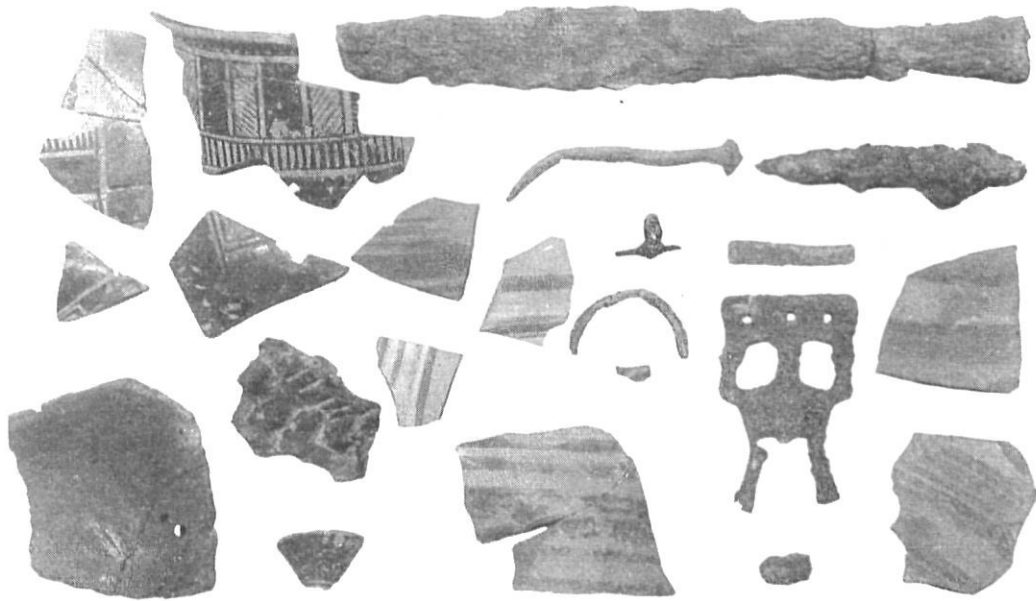
De la villa romana de PORQUERAS (Baja Garrotxa), varios fragmentos de *terra sigillata* y de ánfora, junto con algunos objetos de bronce.

En la misma comarca, término de BESA-LÚ, que fué población romana importante, y de donde el Museo guarda diversos restos, fragmentos cerámicos en gran cantidad, hallados en las inmediaciones de los ábsides de la iglesia de Santa María.

De la comarca del Bajo Ampurdán, son de

En la Costa Brava, un nuevo yacimiento romano hemos visto en las inmediaciones de CALELLA DE PALAFRUGELL, cerca de Font Morisca, con hallazgos de *sigillata*, *tégula* y ánfora.

La estación más importante de esta época, entre las descubiertas en la comarca, es la situada en terrenos del Mas Saló, en Canapost (PERATALLADA). Fué descubierta por nosotros en compañía de otros del país. Con



Poblado ibérico de Ullastret. — Hallazgos del Corte F. Estrato I-II, III, IV y V.

esta época los fragmentos ingresados de las villas romanas del término de VALL-LLOBREGA, cerca de Palamós, de donde procede el fondo de un gran vaso de *terra sigillata*, con la estampilla *OF. AQTIVAN*.

En las inmediaciones del poblado de ULLASTRET, en lo alto del llamado Puig de la Garriga, fueron hallados fragmentos rodados de ánfora y cerámica común romana, junto al camino llamado por tradición de Ampurias. En relación con este camino han sido reconocidos trechos de una antigua vía empedrada que se conserva en parte.

motivo de aquella visita recogimos *tesselas* de mosaico de diferentes tamaños y pertenecientes quizá a épocas distintas. Se hallaban en gran cantidad esparcidas por el campo. Numerosos fragmentos de *terra sigillata* decorada, uno de ellos con grafitos incisos donde se lee: *ROC.*; cerámica clara de baja época del imperio, fragmentos de vidrio y otros de instrumentos de hueso, hierros y otros fragmentos de diversos objetos rodados que se recogen por el suelo.

En el mismo término fueron estudiadas las famosas pedreras probablemente de época

romana, o de origen romano al menos, denominadas «Clots de Sant Julià», y que por el momento apuntamos la idea de que pudieran ser las canteras de donde se extrajo la arenisca usada en Ampurias, habida cuenta del llamado camino de Ampurias que partiendo de aquellas inmediaciones, pasa por Ullastret, próximo al poblado, el que también podía nutrirse de ellas, atraviesa por un collado, el Montgrí, y se dirige a la famosa ciudad grecorromana del golfo de Rosas.

En el Alto Ampurdán, las nuevas estaciones están en ESPONELLA, CRESPIA y ESPINAVESSA, ya en los confines de esta

comarca con La Garrotxa, todas pendientes de estudio por el momento.

Noticias de una gran villa en Valldevià (VILOPRIU) donde además de encontrarse abundantes restos cerámicos, son visibles algunas construcciones. Ha sido denunciada no siendo visitada todavía.

En la misma comarca, entre los pueblos de GARRIGOLAS y VILADEMAT, en la cima del Puig Segalá, a 180 metros sobre el nivel del mar, altozano que se destaca en la llanura ampurdanesa, frente a Ampurias, hemos recogido algunos fragmentos cerámicos romanos.

Estaciones altomedievales y medievales

Son importantes los descubrimientos llevados por nosotros a cabo, en las soledades de los montes de La Barroca, término de SAN MARTIN DE LLEMANA, donde entre el valle de este mismo nombre y el de Amer, existen una serie de montículos en varios de los cuales han sido descubiertas necrópolis formadas por grupos de enterramientos de losas de piedra caliza, que en nuestro país pueden pertenecer a grosso modo entre los siglos VI o VII al IX-X, sin despreciar por ello la posibilidad de que puedan ser de época anterior. Excavados varios de estos sepulcros proporcionaron tan sólo, restos del esqueleto que contenían. Fueron tomadas medidas, datos

y croquis de los mismos, para su publicación.

De igual época fué reconocido el célebre «Cementiri dels Jueus» en lo alto de los montes Gabarras, término de CRUILLES, en el poblado de Sant Cebrià, de Lladó. Esta inmensa necrópolis formada por multitud de sepulcros de losas de pizarra, algunos hechos a la perfección, no proporcionó por el momento hallazgo alguno, tomándose referencias y fotos de algunos de los enterramientos, igualmente para su publicación.

Nuevos sepulcros de losas de igual tipo han sido localizados en CANAPOST, MADREMANYA y CRESPIA, no reconocidos todavía.

* * *

La Comisaría Provincial de Excavaciones Arqueológicas de Gerona, siente un profundo reconocimiento hacia los organismos del Ministerio de Educación Nacional que han patrocinado los trabajos en nuestra provincia. A las autoridades provinciales y locales, especialmente al Excmo. Sr. Gobernador Civil, Don Luis Mazo Mendo, que constantemente ha

prestado su apoyo moral y material secundando nuestra labor. A la Excmo. Diputación Provincial y a sus componentes que, con el mayor celo, igualmente han atendido las necesidades planteadas en el decurso de nuestra gestión; y a los colaboradores que en muchos momentos se han prestado a ayudarnos.